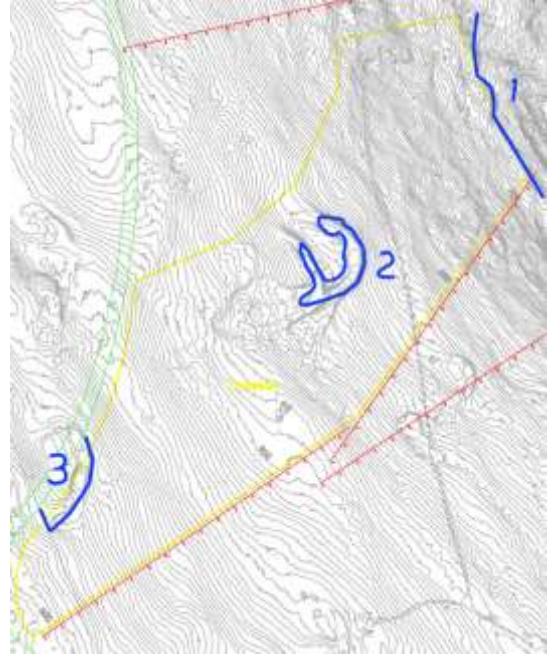


**HL Taigabas**  
 Henrik Liliedahl  
 Sälenvägen 18  
 780 67 Sälen  
 073-830 51 91  
 hltaigabas@gmail.com



Inventeringsområde markerat med gul gräns. De i texten upptagna områdena märkt med blå gränser

## Naturvärdesinventering (NVI) för ett område vid Himmelfjäll i Älvdalens Kommun

### 1 Inledning

På uppdrag av Mavacon Mark & VA Consult AB har ett område vid Himmelfjäll enligt karta inventerats 2020.09.26.

Inventeringen har utförts förutsättningslöst för att medge så stor objektivitet som möjligt. Den har gjorts på barmark med goda förutsättningar för att upptäcka eventuella naturvärden. Samtidigt har dessutom en mer översiktlig inventering gjorts för att kontrollera förekomst av forn/kulturlämningar eller annan hänsyn lämplig att ta. Arbetet har anpassats för att efterlikna de värdebegrepp som används i Svensk Standard SIS 199000. Skogsmark har inventerats efter metoder som rekommenderas av Skogsstyrelsen (Nitare – Handbok för nyckelbiotopsinventering).



Det har kontrollerats mot berörda myndigheters offentliga databaser (Länsstyrelsens webbgis, Skogsstyrelsens "Skogens pärlor" och Artportalen. Kontroll har också skett mot Riksantikvarieämbetets databas över forn- och kulturlämningar.

## 2 Översikt

Området ligger enligt SGU på en berggrund av i den högst belägna delen kvartsarenit och i övrigt av sandsten. Jordarten är mer eller mindre mäktig morän och berg i dagen finns endast i den övre begränsningslinjen. Förutom några mindre myrpartier består området, som inte redan är ianspråktaget av vägar, liftgator eller schaktade partier, av skogsmark. Det är övervägande ungskogar där historiken är präglad av hårda avverkningar med minimal hänsyn. tre stycken ungskogsbestånd identifierades med ungefärliga åldrar mellan 6 och 25 år. De består av planterad tall respektive contortatall. Ett bestånd är nyligen avverkad med en gles fröträdsställning.



Fröträdsställning

Då dessa bestånd är fullständigt triviala på grund av hårt brukande ser jag det meningslöst att kartlägga dem för ändamålet med denna inventering. Kvar som hänsynsområden eller av annat skäl finns äldre skog kvar. Dessa partier är desto mer intressanta och syns på kartan med blå gräns och numrerade 1, 2 och 3. Koordinater är i förekommande fall angivna i SWEREF 99 TM



Ungskog

## 3 Naturvärdesinventering

På grund av det geologiska underlaget är området präglad av magra förhållanden. Det är naturliga tallmarker med förutsättning av gran eller löv i blöta partier utan brandhistorik. På frisk eller torr mark har det brunnit desto hårdare och humuslager är tunna och även nästan överallt dessutom decimerat av markberedning. Fältskikt i områden som avverkats är magra ris och lavtyper. Inslag av andra trädslag än tall och contortatall är enstaka. Kvarlämnade miljöträd är få och medelålders. Naturvärdesbärande element som gamla träd, brandstubbar eller annan död ved saknas nästan helt.

En möjlighet skulle kunna vara förekomster av mosippa *Pulsatilla vernáalis* EN (rödlistad som starkt hotad) men sökningar på lämpliga platser visade inget resultat. En sammanfattning är att naturvärden saknas på dessa marker.



Ungskog

Högst upp utanför inventeringsområdet finns den gamla tallskogen kvar på kartan märkt "1". En ca 140 årig naturskogsartad miljö som uppvisar, trots en del bruksspår och nyliga liftgator, en viss variation och elementrikedom för att hålla naturvärden. På ett kvartarsblock hittades nordisk klipptuss *Cynodóntium suécicum* LC (livskraftig) på koordinaten 6865 425/382 195. Området berörs inte men håller "Måttliga naturvärden" beroende på sin relativa naturskogsgrad.



Sumpdråget märkt "2"

På kartan finns ett sumpdråg märkt "2". Här har inlandsisen spolat ur en grund ravin som kantas av äldre barrblandskog och glasbjörk. I botten finns tidvis blankvattenytter och en rännil till bäck. På en enstaka sälj hittades signalarten skrovellav *Lobária scrobiculáta* NT (nära hotad) på koordinaten 6865 061/381 729 och i lokalen små spridda bålar av garnlav *Alectória sarmentósa* NT. Tyvärr är lokalen delvis schaktad och körd med maskin i vid kringliggande avverkning. Trots skadan motsvarar naturvärdet en nyckelbiotop och håller "Högt naturvärde". Orsaken är det topografiskt skyddade läget och den relativa artrikedomen i ett annars torftigt område.

Långt ner i slutningen finns en grund ravin med ca 160 årig tallskog. Här hittas några enstaka äldre tallar och vissa brandspår samt död ved. På grund av dessa naturvärdesbärande element sätts, trots bruksspår och kringliggande påverkan, ett "visst naturvärde".



Området märkt "3"

Det finns inga uppgifter på naturvärden i berörda myndigheters databaser.

## **4 Kulturlämningar**

Inga kulturlämningar hittades eller förväntades hittas. Inga registrerade fynd finns på riksantikvarieämbetets databas

## **5 Sammanfattning**

Ett okomplicerat område med punktobjekt som är lätta att lämna opåverkade. I den plan som finns är det god marginal till värdeobjekten. På ungskogsytorna finns enstaka lämnade miljöträd som tillsammans med en del fröträd har ett visst naturvärde trots sin relativa låga ålder. Om inte annat utgör de en attraktiv del i landskapsperspektivet och bör lämnas där så är möjligt. Ifall ravinen märkt "2" är ett allvarligt hinder bör det vara möjligt att korsas den vid den redan gjorda traktorvägen. Ej att rekommendera men då får inte grundvattenflödet påverkas negativt. Utifrån bristen på naturvärden synes hela området vara mycket lämpligt för byggande om nämnda hänsyn tas.