

Källhänvisning

Nedanstående information om de 31 naturresevat som fanns i Älvdalens kommun 2010 har jag hämtat från:

<http://www.lansstyrelsen.se/dalarna/Sv/djur-och-natur/skyddad-natur/naturresevat/alvdalen/Pages/default.aspx>

"Älvdalen

I Älvdalens kommun hittar du de stora skogarna, de öde myrmarkerna och de vidsträckta fjällerna. Till största delen är fjällerna skyddad natur. Här finns nationalparken Fulufjället med naturum. På Långfjället finns Svealands högsta topp, Storvätteshogna 1204 m."

Innehållsförteckning

KÄLLHÄNVISNING	1
INNEHÅLLSFÖRTECKNING	1
BJÖRNÅN	5
INOM RESERVATET ÄR DET INTE TILLÅTET ATT:.....	5
<i>Fakta om Björnån</i>	5
DRAGGABERGET	6
INOM RESERVATET ÄR DET INTE TILLÅTET ATT.....	6
<i>Fakta om Draggaberget</i>	6
Karta Draggaberget.....	7
DREVFJÄLLEN	8
INOM RESERVATET ÄR DET INTE TILLÅTET ATT.....	9
<i>Fakta om Drevfjällen</i>	9
FINNHOLSBERGET	10
INOM RESERVATET ÄR DET INTE TILLÅTET ATT.....	10
<i>Fakta om Finnholsberget</i>	10
Karta Finnholsberget.....	11
GAMMELSÄTERN	12
INOM RESERVATET ÄR DET INTE TILLÅTET ATT.....	12
<i>Fakta om Gammelsättern</i>	13
GRYVELÅN	14
INOM RESERVATET ÄR DET INTE TILLÅTET ATT.....	14
<i>Fakta om Gryvelån</i>	14
GUMMAS	15
INOM RESERVATET ÄR DET INTE TILLÅTET ATT.....	15
<i>Fakta om Gummas</i>	15
KARMORÅSEN	16
INOM RESERVATET ÄR DET INTE TILLÅTET ATT.....	16

<i>Fakta om Karmoråsen</i>	16
KRAKELANDET	17
INOM RESERVATET ÄR DET INTE TILLÅTET ATT.....	17
<i>Fakta om Krakelandet</i>	17
KULLBODÅSEN	18
INOM RESERVATET ÄR DET INTE TILLÅTET ATT.....	18
<i>Fakta om Kullbodåsen</i>	18
Karta Kullbodåsen	19
LILLÅDALEN	20
INOM RESERVATET ÄR DET INTE TILLÅTET ATT.....	21
<i>Fakta om Lillådalen</i>	21
LÅNGFJÄLLET	22
INOM RESERVATET ÄR DET INTE TILLÅTET ATT.....	25
<i>Fakta om Långfjället</i>	25
LÅNGSJÖBLIK	26
INOM RESERVATET ÄR DET INTE TILLÅTET ATT.....	26
<i>Fakta om Långsjöblik</i>	26
Karta Långsjöblik	27
MÅNGSBODARNA	28
FAKTA OM MÅNGSBODARNA	28
NORRA TROLLEGRAV	29
INOM RESERVATET ÄR DET INTE TILLÅTET ATT... ..	29
<i>Fakta om Norra Trollegrav</i>	30
Karta Norra Trollegrav	30
NYSÄTERN	31
INOM RESERVATET ÄR DET INTE TILLÅTET ATT.....	31
<i>Fakta om Nysätern</i>	31
PILTLOKARNA	32
INOM RESERVATET ÄR DET INTE TILLÅTET ATT.....	32
<i>Fakta om Piltlokarna</i>	32
PRÄSTSKOGSSTUGAN	33
INOM RESERVATET ÄR DET INTE TILLÅTET ATT.....	33
<i>Fakta om Prästskogsstugan</i>	33
Karta Prästskogsstugan	33
RENSJÖN	34
INOM RESERVATET ÄR DET INTE TILLÅTET ATT.....	34
<i>Fakta om Rensjön</i>	34
Karta Rensjön.....	35
ROTENSUGNET	36
INOM RESERVATET ÄR DET INTE TILLÅTET ATT.....	36
<i>Fakta om Rotensugnet</i>	36
Karta Rotensugnet	37

RÖDBERGET	38
INOM RESERVATET ÄR DET INTE TILLÅTET ATT.....	38
<i>Fakta om Rödberget</i>	38
Karta Rödberget.....	39
SKARSÅSFJÄLLEN.....	40
INOM RESERVATET ÄR DET INTE TILLÅTET ATT.....	41
<i>Fakta om Skarsåsfjällen</i>	41
SKÄRBÄCKEN.....	42
INOM RESERVATET ÄR DET INTE TILLÅTET ATT.....	42
<i>Fakta om Skärbäcken</i>	42
Karta Skärbäcken	42
STENSKRULLEN.....	44
INOM RESERVATET ÄR DET INTE TILLÅTET ATT.....	44
<i>Fakta om Stenskrullen</i>	44
STÄDJAN-NIPFJÄLLET	45
INOM RESERVATET ÄR DET INTE TILLÅTET ATT.....	46
<i>Fakta om Städjan-Nipfjället</i>	46
SVARTGESSI.....	47
INOM RESERVATET ÄR DET INTE TILLÅTET ATT.....	47
<i>Fakta om Svartgessi</i>	47
SÖDRA TROLLEGRAV	48
INOM RESERVATET ÄR DET INTE TILLÅTET ATT.....	48
<i>Fakta om Södra Trollegrav</i>	48
Karta Södra Trollegrav	49
TANGERÅSEN	50
INOM RESERVATET ÄR DET INTE TILLÅTET ATT.....	50
<i>Fakta om Tangeråsen</i>	50
VASALOPPSSPÅRET	52
INOM RESERVATET ÄR DET INTE TILLÅTET ATT.....	52
<i>Fakta om Vasaloppsspåret</i>	52
VEDUNGSFJÄLLEN	53
INOM RESERVATET ÄR DET INTE TILLÅTET ATT.....	54
<i>Fakta om Vedungsfjällen</i>	55
ÖSTERDALÄLVEN.....	56
DET FINNS INGA SÄRSKILDA BESTÄMMELSER I OMRÅDET FÖR ALLMÄNHETEN.	56
<i>Fakta om Österdalälven</i>	56
KARTÖVERSIKT ÄLVDALEN	57
NORRA TROLLEGRAV	57
RÖDBERGET.....	57
SÖDRA TROLLEGRAV.....	57
ROTENSUGNET	57

SKÄRBÄCKEN.....	57
DRAGGABERGET	57
LÅNGSJÖBLIK	57
KULLBODÅSEN.....	57
PILTOKARNA.....	57
RENSJÖN.....	57
FINNHOLSBERGET	57
PRÄSTSKOGSSTUGAN.....	57
ÖSTERDALÄLVEN	57
HYKIEBERG	57

Björnån

I Björnåns naturreservat finns tallarna som är över 500 år gamla! Här kan man se spår av upp till tre skogsbränder i form av brandljud i träden. Reservatet består av en mosaik av skog och myr.

En liten tjärn finns i norra delen av området och Björnån, som gett namn åt reservatet, rinner längs reservatsgränsen i öster. Berggrunden utgörs av sandsten. Terrängen består av blockrik sandstensmorän vilket är typiskt för regionen.

På grund av den låga tillväxten och den oländiga terrängen har det i modern tid inte förekommit några avverkningar. Det finns gott om hålträd och gamla rester av brand i området. Vissa rödlistade arter förekommer t.ex. dvärgbägarlav. De gamla tallågorna ger dessa arter livsrum.

Från allmän väg leder en skogsbilväg till området. Den slutar ca 200 meter väster om Björnån och därifrån leder sedan en stig till reservatet. Det går en markerad strövstig genom reservatet.



Inom reservatet är det inte tillåtet att:

- skada mark eller geologiska naturföremål,
- skada växande eller döda - stående eller ikullfallna - träd och buskar,
- plocka eller gräva upp blommor, mossor, lavar och vedsvampar,
- elda annat än på anvisad plats,
- inplantera för området främmande växt- eller djurart,
- framföra motordrivet fordon i terrängen. Körning får ske i samband med räddningsverksamhet,
- störa djurlivet t.ex. genom att klättra i boträd eller medvetet uppehålla sig närmare rovfågelbo, lya eller gryt än 100 meter,
- medföra okopplad hund.

Fakta om Björnån

Bildades: 1996

Storlek: 58 ha

Kommun: Älvdalen

Läge: Reservatet ligger cirka 30 km söder om Särna, cirka 5 kilometer söder om Nornäs.

Service: Inga anordningar finns.

Draggaberget

Reservatet består av en tallskog som har uppkommit efter en brand i början av 1800-talet. Det finns rikligt med döda stående och liggande träd, vilket är typiskt för urskogar.

De många döda träden gynnar många svamp- och insektsarter som är beroende av död ved. Reservatet har ett högt värde för bevarandet av den biologiska mångfalden. De enda spår av avverkning som finns i reservatet är tre stubbar i den sydöstra delen av området.

Elden gick hårdast fram i de övre delarna av området där endast få furor överlevt. Längre ner i sluttningen ökar andelen gamla träd. I en fuktigare svacka finns 300-åriga granar, som helt undgått elden. Torrakor och lågor ses över hela området.



Inom reservatet är det inte tillåtet att...

- skada mark eller geologiska naturföremål,
- framföra motordrivna fordon i terrängen (för undantag - se beslut)
- skada växande eller döda, stående eller ikullfallna träd och buskar.
- inplantera för området främmande växt- eller djurart,
- gräva upp blommor, mossor, lavar eller vedsvampar
- störa djurlivet t.ex. genom att klättra i boträd eller medvetet uppehålla sig närmare rovfågelbo, lya eller gryt än 100 meter,
- medföra okopplad hund
- elda.

Fakta om Draggaberget

Bildades: 1996

Storlek: 41 ha

Kommun: Älvdalen

Läge: Reservatet ligger på Draggabergets östsluttning på Älvdalens skjutfält cirka 30 kilometer nordväst om Älvdalen, cirka 20 kilometer norr om Trängslet.

Service: Inga anordningar finns i reservatet.

Drevfjällen



Drevfjällen, med vy mot Idrehållet. Foto: Ville Pokela.

Drevfjället - ett vidsträckt och väglöst vildmarksområde beläget söder och väster om Drevdagen. Dalarnas största sammanhängande urskogsområde finns här, med tallar som är äldre än 500 år.

Höga berg och vida myrar

I området ingår gränsfjällen Härjehogna, Vithogna, Rödfjället och Drevfjället. Av dessa är Härjehåga högst med sina 1185 meter över havet. Detta är lågfjäll med mjukt rundade former. Delar av området är mycket rikt på myrar. De större myrarna har ofta ett centralt system av strängar och flarkar, vilket mot kanterna övergår i mossevegetation.

Gammeltallar opåverkade av skogsbruk

Nedom fjällen utbreder sig en högslätt där landskapet utgörs av en mosaik av skog och myr. Här finns bland annat länets störst sammanhängande urskogsområde. Stora delar är helt opåverkade av skogsbruk. Området kännetecknas av glesa tallskogar med stor inslag av gamla grova träd. Tallar äldre än 500 år har påträffats och i vissa partier finns rikligt med torrakor. Hela området uppvisar spår efter äldre skogsbränder. Mot kalfjället vidtar en zon av fjällbjörkskog.

Stormhattar och varglavar, sädgäss och utter

Floran och faunan i området är av nordlig karaktär. Kalfjällen här består av torr, ofta lavrika rished, av den typ som är speciella för Dalafjällen, där ljungen ersätts av kråkris, blåbär och dvärgbjörk. Härjehågan är ett ovanligt artrikt fjäll eftersom här finns kalk. I ängsgranskogen växer stormhatten manshög. En annan för området märklig växt är ranunkeln hårmöja, som växer i vissa myrgölar. Uppe i fjällkanten kan man stöta på ormbunkarna krusbräken och taggbräken. Den sällsynta varglaven

förekommer här och var på torrakkor ute på myrarna. Andra ovanliga lavar som finns i Drevfjällen är urnlav och grenlav. I området finns en rik fauna med flera av de stora rovdjuren och även utter. Myrarna har ett rikt fågelliv. Utplantering av sädgås har skett med goda resultat.

Fäbodrar från förr finns fortfarande

Ett tiotal fäbodrar finns i området. Många är dock förfallna eller rustade till fritidshus. De två finaste fäbodarna är Id-Perssätern och Lekåsen. På den sistnämnda finns det fortfarande djur om somrarna och flera intressanta byggnader. Förutom slätter på fäbodvallen bärgades hö från myrarna omkring.

Vildmark för friluftsliv

Vildmarksområdets storlek, naturskönhet och ostördhet gör området mycket intressant för turism och rörligt friluftsliv. [Läs om vandringsförslag och se fler bilder från Drevfjällen här!](#)



Inom reservatet är det inte tillåtet att...

- klättra i boträd eller medvetet uppehålla sig närmare rovfågelbo, lya eller gryt än 100 meter,
 - göra åverkan på mark eller på geologiska naturföremål,
 - skada växande eller döda träd och buskar, vindfällen inräknade eller att gräva upp växter eller borttaga mossor och lav,
 - köra på barmark i terräng med motordrivna fordon med följande undantag:
 - körning får ske i samband med polis-, tull- och räddningsverksamhet.
 - använda motordrivna borrar vid vinterfiske,
 - vid uppgörande av eld använda annat än nedfallna grenar eller till reservat medfört eget bränsle eller för ändamålet på platsen upplagt bränsle,
 - landa med, och på sjöar framföra, luftfartyg.
- Undantag gäller vid polis-, tull- och räddningstjänst samt i samband med tillsyn och skötsel av naturreservatet,
- i bergsstup ägna sig åt bergsklättring.

För fullständiga föreskrifter läs mer i länk till höger (inkluderar de som gäller för sak- och markägare)

Fakta om Drevfjällen

Bildades: 1993

Storlek: 33 222 ha

Kommun: Älvdalen

Läge: Reservatet ligger väster om Idre.

Service: Flera markerade leder, stugor och vindskydd. [Se karta över dessa här.](#)

Foldrar: Det finns dels en folder om Drevfjällen, dels en om Motståndskojan som användes under kriget. Kungsleden går genom Drevfjällen.

Kartor: Vid vandringar på fjället använd Fjällkartorna W1 Grövelsjön-Lofsdalen och W2 Fulufjället-Sälenfjäll (Drevfjällen ligger i skarven mellan kartorna).

Finnholsberget

Reservatet består av gammalskog med överståndare av gamla, grova tallar. Ett 30-tal tallar har en ålder av 300-400 år. Områdets värde är att det får utvecklas mot urskog.



Inom reservatet är det inte tillåtet att..

- medföra ej kopplad hund,
- göra upp eld,
- bryta kvistar, fälla eller på annat sätt skada levande eller döda träd och buskar, ta frö och skada vegetationen i övrigt genom att gräva upp blommor, gräs, mossor eller lavar,
- plocka blommor, gräs, mossor eller lavar,
- tälta,
- utplacera orienteringskontroll,
- framföra motordrivet fordon.

Fakta om Finnholsberget

Bildades: 1976

Storlek: 80 ha

Kommun: Älvdalen

Läge: Reservatet ligger ett par mil norr om Älvdalen.

Service: Inga anordningar finns i reservatet.

Karta Finnholtsberget



Gammelsättern

Området utgörs av en bäckdal med örtrik vegetation. Här växer orkidén guckusko i flera bestånd. Ytterligare orkidéer samt andra krävande växter, t.ex. hundstarr påträffas. Vid midsommartid ska man söka sig hit och njuta av den mest exotiska blomsterfärging Norden kan uppvisa.

Stor utökning av reservatet 2007

Gammelsätterns naturreservat utökades med över 130 hektar skogsmark under år 2007. Området är nu 169 ha stort.

Många olika arter trivs här

Skogen i Gammelsätterns naturreservat är till stor del av naturskogsartad typ och har höga biologiska värden. Bl.a. påträffas rikligt av varglav och dvärgbägarlav i tallskogen, skrovel- och lunglav på gamla sälgar samt vedtrappmossa, violettgrå tagellav, större flatbagge, gropig brunbagge, lavskrika och tretåig hackspett i granskogen. Av alldeles särskilt värde är de talrika, tidvis vattenfyllda små lokar som finns här och var. I dessa finns en mycket särpräglad och värdefull mossflora med de akut hotade arterna mikroskapania och stubbtrådmossa som främsta företrädare.

En naturlig skog

Huvuddelen av området har bibehållit en stor del av den naturliga skogens artsammansättning och ekologiska funktion. Området är variationsrikt både vad gäller trädens trädslagsblandning, åldersfördelning och dimensioner. Det finns bitvis mycket död ved i olika storlekar och nedbrytningsstadier. Sammantaget ger detta goda förutsättningar för stor artrikedom både bland växter och djur.

Friluftsliv

Gammelsättern har ett visst värde för det rörliga friluftslivet som besöksmål för att beundra guckuskon och som en plats där möjlighet ges att besöka gammelskog. Området är dock för närvarande, fränsett guckuskolokalen, inte särskilt välkänt och beroende på den ofta mycket blockiga terrängen ganska svårtillgängligt.



Inom reservatet är det inte tillåtet att..

- skada mark eller på geologiska naturföremål,
- skada växande eller döda - stående eller ikullfallna träd och buskar,
- gräva upp eller plocka blommor, mossor, svampar och lavar,
- fånga eller insamla djur,
- inplantera för området främmande växt- eller djurart,

- framföra motordrivna fordon i terrängen. Undantag skall gälla naturvårdsförvaltare vid tillsyn och förvaltning.

Fakta om Gammelsättern

Bildades: 1930 (1991, 2007)

Storlek: 169 ha

Kommun: Älvdalen

Läge: Reservatet ligger ca 10 km sydost om Särna.

Service: Inga anordningar finns i reservatet.

Gryvelån

Reservatet karaktäriseras av en skogsmyrmosaik med inslag av tall och gran. I sydöstra delen finns kulturlämningar från tidigt 1600-tal. Byggnader, slagghögar och blästerungar vittnar om myrjärnstillverkning. I området finns flera märkta stigar.



Inom reservatet är det inte tillåtet att..

- skada mark eller geologiska naturföremål,
- skada växande eller döda - stående eller ikullfallna - träd och buskar,
- plocka eller gräva upp blommor, mossor, lavar och vedsvampar,
- elda annat än på anvisad plats,
- inplantera för området främmande växt- eller djurart,
- framföra motordrivet fordon i terrängen. Körning får ske i samband med räddningsverksamhet,
- störa djurlivet t.ex. genom att klättra i boträd eller medvetet uppehålla sig närmare rovfågelbo, lya eller gryt än 100 meter,
- medföra okopplad hund.

Fakta om Gryvelån

Bildades: 1996

Storlek: 388 ha

Kommun: Älvdalen

Läge: Reservatet ligger ca 35 km söder om Särna.

Service: Inga anordningar finns i reservatet.

Gummas

Gummas är ett naturskönt skogsreservat. Det ligger som en hylla nedanför Havstjärnheden och får därifrån rikligt med vattentillförsel, vilket leder till en rik flora med bland annat Kung Karls spira, trolldruva och hässlebrodd.

Området, som ligger inom Dalarnas sandstensområde, präglas av en naturskogsartad barrblandskog med inslag av björk och stor tillgång på död ved. Många hotade växt- och djurarter är knutna till naturskogar. För att kunna bevara den biologiska mångfalden i skogslandskapet är det därför viktigt att skydda skogar med naturskogsprägel.

Karaktäristiskt för området är ett stort antal sänkor i marken, så kallade lokar. De vattenfylls under snösmältningen, men torkar ut under sommaren. Tydliga märken på omgivande träd visar att vattendjupet kan uppgå till ett par meter. Kring lokarna växer företrädesvis storvuxen gran. De högsta granarna är omkring 36 meter höga.

En mindre bilväg skär genom södra delen av reservatet och grova granstubbar vittnar om avverkning, men huggningen har varit måttlig och området har sammantaget ändå ett stort naturskogsvärde.



Inom reservatet är det inte tillåtet att..

- skada mark eller geologiska naturföremål,
- skada växande eller döda - stående eller ikullfallna - träd och buskar,
- plocka eller gräva upp blommor, mossor, lavar och vedsvampar,
- elda,
- inplantera för området främmande växt- eller djurart,
- framföra motordrivna fordon i terrängen. Körning får ske i samband med räddningsverksamhet,
- störa djurlivet t.ex. genom att klättra i boträd eller medvetet uppehålla sig närmare rovfågelbo, lya eller gryt än 100 meter,
- medföra okopplad hund.

Fakta om Gummas

Bildades: 1996

Storlek: 22 ha

Kommun: Älvdalen

Läge: Reservatet ligger ca 25 km nordväst om Älvdalen, 8 km väster om riksväg 70. Från riksväg 70 väster om Gummas leder skogsbilvägen cirka 6 km till reservatet. Från det andra hållet går skogsbilvägar 4,5 km från den allmänna vägen mellan riksväg 70 och Lövnäs.

Service: Inga anordningar finns i reservatet.

Karmoråsen

Karmoråsen är ett skogsreservat med huvudsakligen tallskog, längs Karmorbäcken dominerar gran. Träden är mycket gamla, många mellan 400-500 år. Flera skogsbränder har satt sina spår i området och skogen karaktäriseras av gamla träd, torrakor och lågor. I reservatet finns därigenom flera sällsynta arter av lavar och svampar.

Området, som är ett skogsreservat på ca 300 ha, ligger i en nordsluttning, västsydväst om Idre.

Terrängen är mycket blockrik och berggrunden består av dalasandsten.

Karmortjärnsbäcken rinner genom reservatet och i norra delen av området finns några mindre gölar.

Skogen är starkt påverkad av brand, sår av bränder, så kallade brandljud, och kolrester vittnar om ett flertal bränder. Genom att räkna årsringar i träd med brandljud har man kunnat datera en brand till mitten av 1600-talet.

Karmoråsen är i stort sett opåverkad av skogsbruk, viss plockhuggning har förekommit i norra delen av området. I övrigt finns inga eller få spår efter avverkning. Karmoråsen har även på grund av sin storlek höga värden som reservat, eftersom många känsliga arter kräver större sammanhängande områden för att klara sin överlevnad.

Ändamålet med reservatet är att skydda ett naturskogsartat område med dess flora och fauna och naturliga successioner. Ändamålet är även att - inom ramen för detta mål - ge möjlighet till naturupplevelse och vetenskaplig forskning i orördnatur.



Inom reservatet är det inte tillåtet att..

- skada mark eller geologiska naturföremål,
- skada växande eller döda - stående eller ikullfallna - träd och buskar,
- plocka eller gräva upp blommor, mossor, lavar och vedsvampar,
- elda,
- inplantera för området främmande växt- eller djurart,
- framföra motordrivet fordon i terrängen. Körning får ske i samband med räddningsverksamhet,
- störa djurlivet t.ex. genom att klättra i boträd eller medvetet uppehålla sig närmare rovfågelbo, lya eller gryt än 100 meter,
- medföra okopplad hund.

Fakta om Karmoråsen

Bildades: 1996

Storlek: 310 ha

Kommun: Älvdalen

Läge: Reservatet ligger ca 10 km väster om Idre, norrut från väg 70.

Service: Inga anordningar finns i reservatet.

Krakelandet

Det natursköna området består av en vidsträckt myr omgiven av låga skogsbevuxna moränryggar. På Krakelandets gamla och döda träd förekommer det ett tiotal sällsynta och hotade arter.

Det natursköna området består av en vidsträckt myr omgiven av låga skogsbevuxna moränryggar. På Krakelandets gamla och döda träd förekommer det ett tiotal sällsynta och hotade arter.



Inom reservatet är det inte tillåtet att..

- skada mark eller geologiska naturföremål,
- skada växande eller döda - stående eller ikullfallna - träd och buskar,
- plocka eller gräva upp blommor, mossor, vedsvampar och lavar,
- göra upp eld,
- plantera in för trakten främmande växt- eller djurart,
- framföra motordrivet fordon i terrängen,
- tälta,
- fånga eller insamla djur.

Fakta om Krakelandet

Bildades: 1995

Storlek: 210 ha

Kommun: Älvdalen

Läge: Reservatet ligger en mil nordost om Särna.

Service: Inga anordningar finns i reservatet.

Kullbodåsen

Reservatet består av gammal, klen tallskog på näringsfattig mark. En tall med enbart 7 cm i brösthöjdsdiameter är åldersbestämd till 130 år!

Området är beläget på Kullbodåsens östsluttning mot Österdalälven. Berggrunden består av bredvallsporfyrr och jordarten är blockfattig morän. En torraka har spår efter sex bränder medan levande tall som mest har tre bränder invallade. De många bränderna har förmodligen utarmat marken vilket lett till den svaga tillväxten.

Skogen är föga påverkad av skogsbruk. De enda huggningar som förekommit i området är uttag av vindfällda träd.



Inom reservatet är det inte tillåtet att..

- skada mark eller geologiska naturföremål,
- skada växande eller döda - stående eller ikullfallna - träd och buskar,
- plocka eller gräva upp blommor, mossor, lavar och vedsvampar,
- elda,
- inplantera för området främmande växt- eller djurart,
- framföra motordrivna fordon i terrängen. Körning får ske i samband med räddningsverksamhet,
- störa djurlivet t.ex. genom att klättra i boträd eller medvetet uppehålla sig närmare rovfågelbo, lya eller gryt än 100 meter,
- medföra okopplad hund.

Fakta om Kullbodåsen

Bildades: 1996

Storlek: 23 ha

Kommun: Älvdalen

Läge: Reservatet ligger cirka 25 kilometer sydost om Särna. Cirka 7 kilometer nordost om riksväg 70.

Service: Inga anordningar finns i reservatet.

Lillådalen



Vy över myrmarkerna i Lillådalen

Lillådalens naturreservat tar i norr sin början vid Erik-Knutsåsen som är den 859 m.ö.h höga höjden intill vägen Mörkret-Gördalen. Här finns ett utsiktstorn som ger en magnifik utblick över fjälllandskapet i västra Särna. Härifrån syns även reservatets fortsättning söderut längs sluttningen vid Lillådalen och Östra Hållan. Reservatet bildar en länk mellan Fulufjällets nationalpark i söder och Drevfjällets naturreservat i norr.

Vegetation

Myrmarken Avundskölen och dess förlängning norrut bildar ett stort, orört våtmarksområde som inramas av talltorrakor och gammelskog. Myrarna är varierade både vad gäller våthetsgrad och näringstillgång. Merparten är fattiga fastmattemyrar med sparsam växtlighet, men i anslutning till diabas vid Erik-Knutsåsen finns rikkärr med bl.a. björnbrodd och ängsvädd.

Magra fjällbjörkskogor dominerar höjdlägena och övergår diffust i björkblandad barrskog på lägre nivåer. Tallskog överväger, särskilt på de många torra moränkullarna. Intill bäckar och i vissa stråk med översilning, särskilt i anslutning till diabasberggrunden, växer granskog. Denna är mestadels av blåbärstyp, men ställvis betydligt rikare med örtflora i fältskiktet.

Av särskilt intresse i skogsmarken är de bäckar som skurit ganska djupa raviner och där man finner en rik flora och bl.a. en mycket värdefull moss- och lavflora. Vidare finns smala glacifluviala erosionsrännor med speciella förutsättningar för växtligheten. Växt- och djurlivet är annars i stort detsamma som i angränsande Fulufjällets nationalpark. Fulubågan håller öring och lake, Slättåstjärn röding och något öring.

Berggrund och vatten

Berggrunden utgörs av dalasandsten som är genomskuren av ett ca 18 meter tjockt lager av Öjediabas. Diabaslagret löper nordsydligt längs hela sluttningen. Området uppvisar till skillnad från övriga Fulufjället

inga uppseendeväckande geomorfologiska former. Ställvis är dock moränen av starkt kuperad dödskarakter i de lägre delarna av dalgången.

Endast två sjöar finns i området, den lilla Granåstjärnen samt den ca 21 ha stora Slättåstjärnen. Från dessa rinner Skärdalsbäcken som växer till Lillån och slutligen Görälven på sin färd söderut. De norra delarna avrinner genom Bellebäcken till Fulubågan och Fulan. I sluttningen i söder finns några mindre bäckar: Göränkällan och Sågbäcken som rinner ned till Görälven.



Inom reservatet är det inte tillåtet att..

- framföra motordrivna fordon i terräng med undantag för snöskoter på markerade leder då marken är snötäckt. Snöskoter får även framföras på Slättåstjärnens is samt för färd mellan Gammelsättern och anslutningsplats vid landsvägen.
- skada växande eller döda träd och buskar, gräva upp växter, plocka mossor, lavar och vedlevande svampar.

Fakta om Lillådalen

Bildades: 2002

Storlek: 2212 ha

Kommun: Älvdalen

Läge: Reservatet ligger mellan Fulufjällets nationalpark och Drevfjällens naturreservat, ca 4 mil väster om Särna strax före Gördalen.

Service: Inga anordningar finns i reservatet.

Långfjället

Långfjällets naturreservat är ett stort (68 000 hektar) område som förutom själva Långfjället omfattar Dyllenområdet och Juttulslätten. Flera av områdets urskogar och myrområden har mycket höga naturvärden. Det är välbesökta fjäll, i synnerhet i anslutning till Grövelsjöns fjällstation och södra Kungsleden.

Tillsammans med intilliggande skyddade områden med höga värden - Rogen i Jämtland och Femundmarka i Norge - bildas ett stort område med höga naturvärden som även har stor betydelse för friluftslivet.



Många besökare till Långfjällets naturreservat, brukar utgå från Grövelsjöns fjällstation. Därifrån leder många skidspår ut i den underbara vintervärlden! Fortsätter man dessa spår kommer man ner till Grövelsjön, vid reservatets norra del. Foto: Maria Jons.

Ett svep över Långfjället

Området har flacka lågfjäll avbrutna av skogsklädda dalgångar samt ett plant myrområde längst i öster. Fjällen ligger samlade i tre nordväst-sydostliga ryggar skilda åt av respektive Grövlans, Storåns-Hävlingens samt Hågans dalgångar. De flesta fjällen har en höjd på cirka tusen meter över havet, medan Storvätteshägna, Svealands högsta punkt, når 1 204 m ö h. Juttulslätten kantas av enstaka lågfjäll på runt 900-1000 m ö h, medan själva slätten är en plåtå på ca 750 m ö h.

Berg och sten och inlandsisar

Berggrunden utgörs av bergarter tillhörande den skandinaviska fjällkedjan såsom kvartsiter, sparagmiter, gnejser och graniter. Dessa bergarter är i huvudsak mycket näringsfattiga men lokala variationer förekommer.

Av geomorfologiskt intresse är rogenmoränbildningarna i Storåns dalgång samt längs sjöarna norrut till Våndsjön. Klassiska är de redan av Linné omnämnda issjöstrandlinjerna längs Grövelsjön. På fjällen påträffas olika typer av slukåsar, rännor, frostmarksformer och dylikt. Genom områdets läge i anslutning till sista isdelarzonen röner områdets geomorfologi ett extra intresse.

Vegetationen i området

På kalfjället växer risheder med ett fåtal arter. Längs vattendrag finns ofta rikare ört- och gräsvegetation. Fjällbjörkskog finns i norr längs Hävlingen-Våndsjön. På vissa ställen, t ex norr om Töfsingdalens nationalpark finns även ängsbjörkskog. Intressant är tallbjörkskogen i de västra delarna, t ex på Dyllen. Trädgränsen bildas omväxlande av tall och björk. Nedanför fjällen dominerar tallskog. Granskogar förekommer främst i smärre områden längs vattendrag, i dalgångar, på Hällsjövärens och Hågvårens östsluttningar samt på Granåsen.

I de nedre delarna av dalgångarna är skogarna ofta påverkade av äldre huggningar. Nära skogsgränsen är dock inslaget av urskogar och naturskogar stort och tallar äldre än 500 år påträffas. Särskilt stora områden med urskogsartad skog finns mellan Frönberget och Dyllen, i Storåns dalgång norr om Spångkojan, längs Hävlingen-Våndsjön samt på privat mark i Hågåns dalgång.

Floristiskt är området mestadels mycket artfattigt men undantag finns i t ex Stora Olåns dalgång samt i smärre områden i Töfsingdalen och på Hällsjövärens sluttningar. Ett antal nordliga fjällväxter har sina enda dalaförekomster inom Långfjället. Kryptogamfloran är dåligt känd men några i landet sällsynta lavar påträffas, varav varglaven är en vanlig och uppseendeväckande art på gamla talltorrakor. Urskogskrävande vedsvampflora finns framför allt i Töfsingdalen.

Våta marker och fågelliv

Myrandelen är låg i de kuperade områdena. Värdefulla är dock de alpina myrar som ligger på cirka 900 m.ö.h norr om Övre Fosksjön samt SV om Grötvallsjön. På Juttulslätten är myrandelen så hög som 2/3 av landarealen. Faunan karaktäriseras av den typiska för sydliga fjällområden och fjällnära skogar. Den art- och individrikaste fågelbiotopen är Juttulslätten där ett antal sällsynta nordliga arter påträffas. Genom de stora orörda vildmarksområdena finns ett antal störningskänsliga hotade arter.

Mer fågel och andra djur

I det torra öppna landskapet är ljungpipare, ängsbiplärka och stenskvätta talrika. Gluttnäppan är vanlig på myrar i skogsområdena, lavskrikan i barrskogarna och rödstjärten i tallskogen. Älg, hare, ekorre, mård, mink, vessla och rödräv kan man också stöta på. Fisktillgången i sjöar och vattendrag är god.

Kulturhistoriska förhållanden

I området finns ett stort antal äldre bosättningar som utgör betydelsefulla inslag i landskapsbilden samt är värdefulla från biologisk synpunkt. Någorlunda väl bibehållna fäbodan är Gjoten, Valdalsbygget, Ulvsättern, Foskdalen och Västra Fjätvallen. Grunddagen och Yttre Hågådalen har varit gamla fjällgårdar som nu är rivna. Den enda återstående fjällgården är Övre Hågådalen. Runt dessa bosättningar har påverkan på vegetationen skett i form av ved- och gagnvirkeshuggningar, bete, betesbränning m.m. Dessutom har omgivande myrar och gräsrika marker utnyttjats för slätter, vilket ännu kan skönjas genom kvarstående hässjeställningar och hölador.

Spår av landets sydligaste samebosättningar finns i form av rester av de lappläger som uppfördes kring sekelskiftet. Enstaka kåtor och övriga byggnader finns bland annat vid Slagufjällets lappläger, Hävlinghällornas lappläger, Hågålägret och Grövelsjön. I hela området, bland annat i Grövlans dalgång, påträffas gamla system av fångstgropar.

Renskötsel

Reservatet ligger i det närmaste helt inom Idre samebys åretruntmarker och utnyttjas i princip hela året. I området får samebyn hålla ca 2.000 renar + årskalvar. Renstängsel följer riksgränsen i väster och Fjätån i nordost. Rengården finns på Storvätteshågna, Fjätvallsåsen, Jakobshöjden och Huskläppen samt vid Grötvallssjön, Slugusjön och Töfsingen. Härutöver finns flera renvaktarstugor.

Fiske

Fisket har störst omfattning i Storån-Hävlingensystemet men flitigt fiske förekommer också i Hågån, Foskan, Grövlan och övriga större sjöar och vattendrag. Ett antal anläggningar finns iordningställda för fritidsfisket. Vid Särsjön, Hävlingstugorna och Stor-Våndsjön finns uthyrningsstugor. Både sommar- och vintertid utnyttjas dessa intensivt. Roddbåtar och kanoter kan hyras vid Hävlingenstugorna och tack vare båträlsar mellan sjöarna är hela sjösystemet från Särsjön i söder till Våndsjön i norr tillgängligt. Vid Grövel-sjön finns båtuthyrning i anslutning till Sjöstugan. Sjön är dessutom tillåten för skotertrafik och vintertid utnyttjar pimpelfiskare flitigt detta färdssätt. [Läs mer om vad som gäller vid fiske i naturreservaten här!](#)

Anläggningar för friluftsliv

De fritidsaktiviteter som förekommer i området (framför allt i området mellan Hävlingen och Grövelsjön) är fjällvandring, fiske, turskidåkning, kanoting, bärplockning och viss utförsåkning på skidor. Området är mycket välfrekventerat med besökstoppar under sommaren och vårvintern.

En koncentration av anläggningar finns i området mellan Grövlans och Storåns dalgångar mellan Lövåsen-Foskdalen-Storvätteshågna i söder och leden Hävlingenstugorna-Sylen i norr. I detta område finns ett stort antal skoter-, vinter- och sommarleder som utgår från Grövelsjön och Lövåsen och har Storvätteshågna eller Hävlingenstugorna (Södra Kungsleden - se folder i faktarutan intill) som mål. Den mest kända stigen är pilgrimsvägen som passerar Grövelsjöns sydspets. Även väster om Grövlan går ett flertal leder mot Stora Olån, där det finns ett vindskydd, mot Sylen i Norge och mot Valdalsbygget där en fåbod fungerar som raststuga.



Vid Valdalsbygget finns en öppen raststuga. Har man inte med egen mat kan man åka några hundra meter över riksgränsen och köpa våfflor på den norska fåboden. Foto: Maria Jons.

Raststugor finns vid Foskbäcken, Töfsingen och Slugusjön samt på två ställen efter Storån där två eldpallkojor har iordningställts som raststugor.

Vid Hävlingensystemet finns ett flertal raststugor - [läs mer om Hävlingestudorna](#).

Svenska Turistföreningen har en stuga med 20 bäddplatser vid Storrödingtjärn som bemannas under högsäsong och står öppen året om.

Här på Långfjället ligger även nationalparken Töfsingdalen. [Läs mer om Töfsingdalen här](#)

Hela naturreservatet ligger inom regleringsområde Långfjället/Rogen. [Läs mer om terrängkörning och regleringsområden här](#)

Turistinformation för hela Grövelsjöområdet hittar du på www.grovelsjon.com



Inom reservatet är det inte tillåtet att..

- klättra i boträd eller medvetet uppehålla sig närmare rovfågelbo, lya eller gryt än 100 meter
- skada mark eller geologiska naturföremål
- skada växande eller döda träd och buskar eller gräva upp växter eller ta bort mossor och lavar
- köra i terräng med motordrivet fordon.

Undantag: terrängskoter får framföras vintertid på snötäckt mark på skoterleder samt på Grövelsjöns och sjön Hävlingens is. På skoterleder och sjön Hävlingens is dock senast till och med första söndagen i maj. Ägare eller nyttjare av fritidshus eller fäbod belägna inom naturreservatet får från närmaste väg eller skoterled framföra terrängskoter vintertid på snötäckt mark till och från fritidshuset eller fäboden, dock senast till och med första söndagen i maj. Färdvägen ska väljas på ett sådant sätt att skador på naturen undviks.

- använda isborr som drivs av förbränningsmotor
- vid uppgörande av eld använda annat än nedfallna grenar eller till reservatet medfört eget bränsle eller för ändmålet på platsen upplagt bränsle
- parkera fordon eller ställa upp husvagn annat än på särskild anvisad plats
- bruka avstängd väg
- i bergsstup ägna sig åt bergsklättring
- inom markerat område på [bifogad karta, tälta och elda](#) annat än på anvisad plats.
- landa med, och på sjöar framföra, luftfartyg annat än på Grövelsjön och inom vissa, [på bifogad karta](#), angivna områden.

Fakta om Långfjället

Bildades: 1973 (1993)

Storlek: 67 800 ha

Kommun: Älvdalen

Läge: Reservatet ligger i den nordligaste delen av Älvdalens kommun. Från Grövelsjön, cirka 4 mil nordväst om Idre är området lättillgängligt.

Service: [Se karta över rastskydd och leder här.](#)

Långsjöblik

Reservatet är starkt påverkad av skogsbränder. I gamla stubbar kan man hitta spår av upp till sex bränder. Här finns mest barrskog och toppen av berget har en fjällhedsliknande vegetation, men skogen håller på att ta över.

Vegetationen i området består av omväxlande tall och granskog med inslag av björk. Bergets topp är en fjäll-liknande hed och berggrunden består av bredvallsporfyr och syenit.

Förekomsten av ripbär, en fjällhedsväxt, talar för att bergets hjässa en gång har varit fritt från skog. När området bildades 1952 klassades 50 hektar på toppen som fjällmark.

Ordet blick eller bleck betyder just skoglöst berg. Hela området är starkt brandpåverkat. Som mest har spår av sex bränder kunnat urskiljas.

En del av området är, liksom bergets hjässa, helt opåverkat av skogsbruk. Det är en 10-20 ha stor tallskog med 300-400 årig tall och stora mängder död ved i form av torrakor och lågor. Skogen är i övrigt måttligt påverkad av dimensionsavverkningar fram till 1920. Därefter har inget uttag gjorts.



Inom reservatet är det inte tillåtet att..

- skada mark eller geologiska naturföremål,
- skada växande eller döda - stående eller ikullfallna - träd och buskar, plocka eller gräva upp blommor, mossor, lavar och vedsvampar,
- elda,
- inplantera för området främmande växt- eller djurart,
- framföra motordrivna fordon i terrängen. Körning får ske i samband med räddningsverksamhet,
- störa djurlivet t.ex. genom att klättra i boträd eller medvetet uppehålla sig närmare rovfågelbo, lya eller gryt än 100 meter,
- medföra okopplad hund.

Fakta om Långsjöblik

Bildades: 1996

Storlek: 201 ha

Kommun: Älvdalen

Läge: Reservatet ligger cirka 30 kilometer norr om Älvdalen, och nås via skogsbilvägar västerut från väg 1029 norr om Rot.

Service: Inga anordningar finns i reservatet.

Karta Långsjöblik



Mångsbodarna

Reservatet består av området runt Kvarnbäckens gamla vattenkraftsanläggningar. Sammanlagt finns det tolv skvaltkvarnar, ett sågverk och ett hyvelhus. Naturen inom området skiljer sig från den omgivande tallheden genom det stora inslaget av gran, sälg och björk.



Inom reservatet är det inte tillåtet att...

- elda,
- framföra motordrivet fordon annat än på befintlig väg,
- bryta kvistar, fälla eller på annat sätt skada levande eller döda träd och buskar, samt att skada vegetationen i övrigt t.ex. genom att gräva upp blommor, gräs, mossor eller lavar.

Fakta om Mångsbodarna

Bildades: 1982

Storlek: 4 ha

Kommun: Älvdalen

Läge: Reservatet ligger sydväst om Älvdalen, mellan Evertsberg och Fiskarheden.

Service: Inga speciella anordningar finns.

Norra Trollegrav

Norra Trollegravs naturreservat ligger på gränsen mot Härjedalen, i norra delen av Älvdalens skjutfält. Området är en dalgång med mestadels granskog och visst inslag av tall och löv.

Djup dalgång med vattenfall

Cirka 37 kilometer öster om Särna på gränsen mot Härjedalen ligger Norra Trollegrav. Rotälven skär genom det vildmarksartade landskapet i en djup dalgång. Själva trollegraven, en utvidgning av Rotälven, ligger naturskönt i skydd av branta stränder. Längre nedströms bildar Rotälven vattenfall. Berggrunden består i den västra delen av bredvallsporfyrt och i öst av granit av garbergstyp.

Gamla träd med naturvärden

Tall och lövskogen har kommit efter de skogsbränder som drabbat området. Enstaka träd i området är upp till 250 år gamla, men de flesta är yngre. Även om enstaka värdefulla träd har avverkats så har skogen ett högt urskogsvärde. På flera tallar växer den giftiga varglaven. Förr användes varglaven, blandad med krossat glas, i åtel för att ta död på vargen.

Norra Trollegrav utgör ett område med en mångfald av livsmiljöer för växter och djur. Många hotade växt- och djurarter är knutna till de livsmiljöer som finns i naturskog. För att bevara den biologiska mångfalden i skogslandskapet är det därför viktigt att skydda skogar med urskogsprägel.

Markerad vandringsled

Den markerade vandringsleden som leder från skogsbilvägen i söder till Norra Trollegrav fortsätter in i reservatet och löper längs Rotälvens östra sida. Längst upp i norr vid Härjedalsgränsen finns en bro som leder över Rotälven till västra delen av reservatet. Utanför reservatet på södra sidan om skogsbilvägen där stigen mot reservatet börjar finns en slogbod med torrtoalett.



Inom reservatet är det inte tillåtet att...

- skada mark eller geologiska naturföremål,
- skada växande eller döda - stående eller ikullfallna - träd och buskar,
- plocka eller gräva upp blommor, mossor, lavar och vedsvampar,
- elda,
- inplantera för området främmande växt- eller djurart,
- framföra motordrivna fordon i terrängen. Körning får ske i samband med räddningsverksamhet,
- störa djurlivet t.ex. genom att klättra i boträd eller medvetet uppehålla sig närmare rovfågelbo, lya eller gryt än 100 meter,
- medföra okopplad hund.

Fakta om Norra Trollegrav

Bildades: 1996

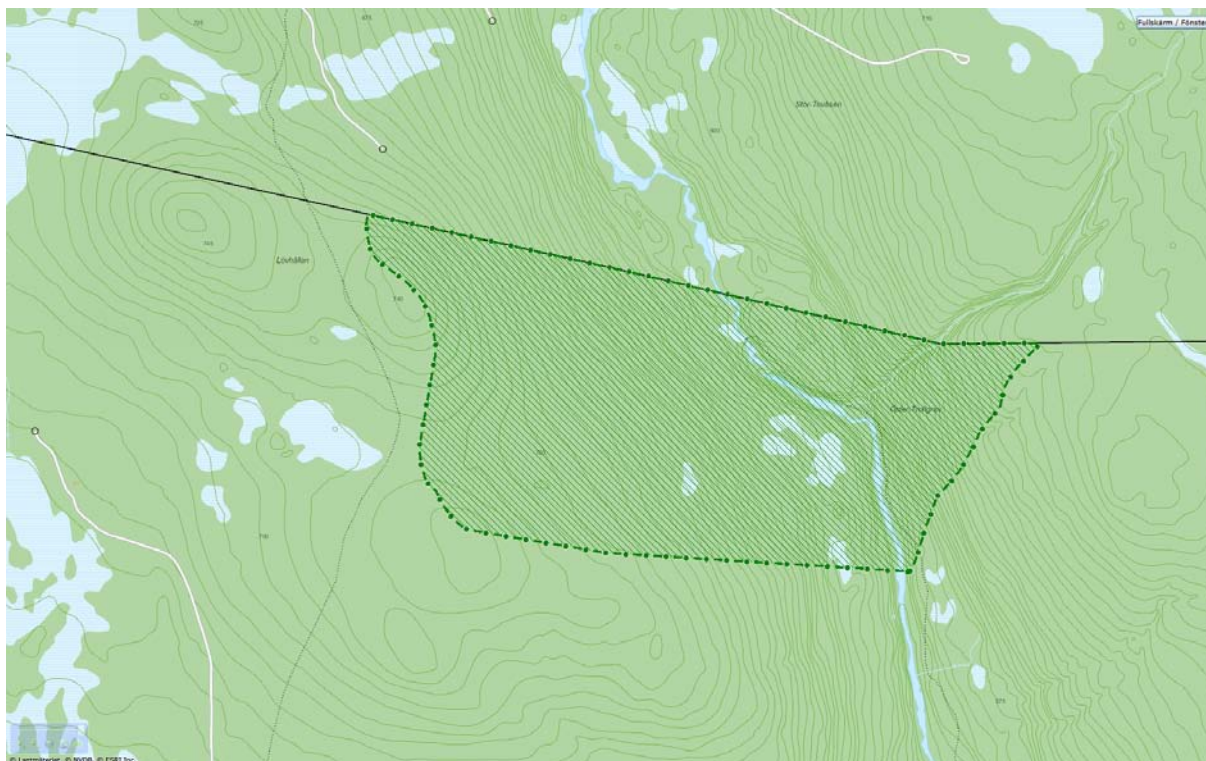
Storlek: 198 ha

Kommun: Älvdalen

Läge: Reservatet ligger vid gränsen mot Härjedalen, i norra delen av Älvdalens skjutfält. Cirka 40 kilometer från Trängslet.

Service: Inga anordningar finns i reservatet.

Karta Norra Trollegrav



Nysättern

Reservatet, som är 14 hektar stort, består huvudsakligen av olikåldrig tallnatureskog. På fuktigare partier dominerar gran. De äldsta träden är omkring 350 år gamla och på dem finns spår efter skogsbränder.

Vid några fuktiga stråk längs en bäck i östra delen av området är gran det dominerande trädslaget.

Vegetationen här är mer örtrik. Terrängen i området sluttar svagt åt nordost och berggrunden består av dalasandsten med ett täcke av morän. I reservatet finns spår av avverkningar. Bland annat utfördes en mindre huggning i början av 1920-talet. Skogsbilvägen i nordost är reservatsgräns.



Inom reservatet är det inte tillåtet att..

- skada mark eller geologiska naturföremål,
- skada växande eller döda - stående eller ikullfallna - träd och buskar,
- plocka eller gräva upp blommor, mossor, lavar och vedsvampar,
- elda,
- fånga eller insamla djur,
- inplantera för området främmande växt- eller djurart,
- framföra motordrivet fordon i terrängen. Körning får ske i samband med räddningsverksamhet,
- störa djurlivet t.ex. genom att klättra i boträd eller medvetet uppehålla sig närmare rovfågelbo, lya eller gryt än 100 meter,
- medföra okopplad hund.

Fakta om Nysättern

Bildades: 1996

Storlek: 13 ha

Kommun: Älvdalen

Läge: Reservatet ligger cirka 15 kilometer sydväst om Idre, 5 kilometer söder om riksväg 70.

Service: Inga anordningar finns i reservatet.

Piltlokarna

Området är ett så kallad myrskogsmosaik kring sjöarna Nörder-och Söder Piltlok med blandad ålder på skogen. Det finns rikligt med gamla, grova och döda träd, som många hotade insekter, svampar och lavar är beroende av.

Reservatet omfattar 104 hektar, varav 74 hektar är produktiv skogsmark. Området består delvis av ren tallskog och delvis barrblandskog. Även om det finns spår av forna tiders avverkningar visar skogen höga urskogsvärden. Skogen har blandad ålder, de äldsta träden är kring 400 år gamla. Många träd har också spår av forna skogsbränder.

Två tjärnar, Nörder och Södra Piltlok ligger centralt i reservatet, och de binds samman genom Piltloksbäcken, som rinner norrut. Berggrunden består av porfyr, täckt av ett mäktigt moränlager. Mellan tjärnarna finns moränryggav rogenmoräntyp.



Inom reservatet är det inte tillåtet att..

- skada mark eller geologiska naturföremål,
- skada växande eller döda - stående eller ikullfallna - träd och buskar,
- plocka eller gräva upp blommor, mossor, lavar och vedsvampar,
- elda annat än på anvisad plats,
- inplantera för området främmande växt- eller djurart,
- framföra motordrivna fordon i terrängen. Körning får ske i samband med räddningsverksamhet,
- störa djurlivet t.ex. genom att klättra i boträd eller medvetet uppehålla sig närmare rovfågelbo, lya eller gryt än 100 meter,
- medföra okopplad hund.

Fakta om Piltlokarna

Bildades: 1996

Storlek: 107 ha

Kommun: Älvdalen

Läge: Reservatet ligger cirka 30 kilometer sydost om Särna, norr om Bunkris. Cirka tre kilometer öster om riksväg 70.

Service: Inga anordningar finns i reservatet.

Rensjön

Rensjöns naturreservat är ett 691 hektar stort skogsreservat. Berggrunden som är i huvudsak porfyr, ger bördiga förhållanden med mycket grov skog och en rik markflora.

Reservatet, som kan karaktäriseras som ett urskogsområde, omfattar Rensjön samt berget Krokfljotbliket väster om Trängsletdammen. En skogsbilväg leder genom reservatet från norr till söder med berget i väster och de flackare delarna med sjön i öster. Diabasstråket längs vägen påverkar floran och flera ovanliga växter bl.a. kransrams växer vid bäckar och frodigare partier. I svackor och dalgångar finns det extremt virkesrika grankälar, åldern uppskattas till cirka 300 år, enstaka tallar är dock äldre än 500 år!

Det ursprungliga reservatet som avsattes redan 1937 omfattar området öster om vägen. Skogen där kan karaktäriseras som ren urskog, eftersom spår efter avverkningar helt saknas. Detsamma gäller för berget Krokfljotbliket, vars hjässa en gång varit helt skoglöst, men nu täcks av en ung tallskog. Ordet blick eller bleck betyder just skoglöst berg. Fljot betyder myr som inte slås. Den enda kulturpåverkade delen i området ligger väster om skogsbilvägen, där uttag av torrträd och grovtall skedde på 20-talet.



Inom reservatet är det inte tillåtet att..

- skada mark eller geologiska naturföremål,
- skada växande eller döda - stående eller ikullfallna - träd och buskar,
- plocka eller gräva upp blommor, mossor, lavar och vedsvampar,
- elda annat än på anvisad plats,
- inplantera för området främmande växt- eller djurart,
- framföra motordrivet fordon i terrängen. Körning får ske i samband med räddningsverksamhet,
- störa djurlivet t.ex. genom att klättra i boträd eller medvetet uppehålla sig närmare rovfågelbo, lya eller gryt än 100 meter,
- medföra okopplad hund.

Fakta om Rensjön

Bildades: 1996

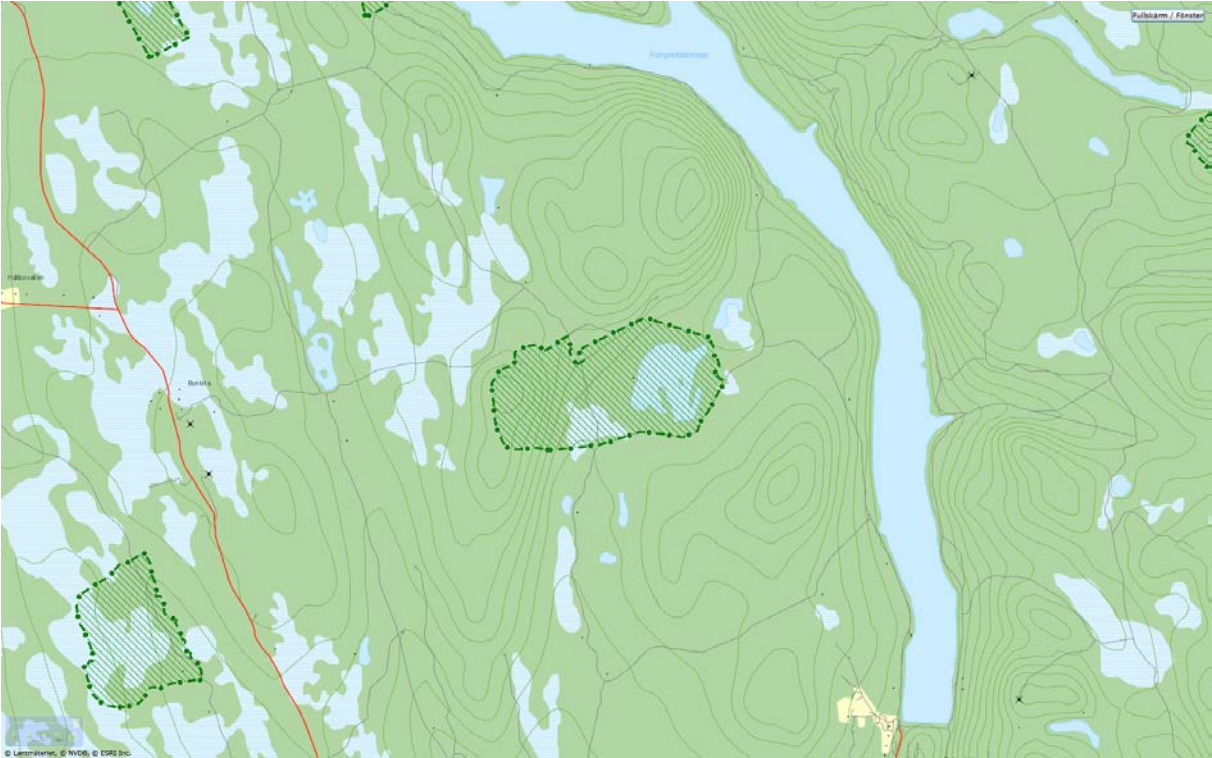
Storlek: 747 ha

Kommun: Älvdalen

Läge: Reservatet ligger cirka 30 km sydost om Särna, cirka 8 kilometer öster om riksväg 70 i höjd med Bunkris.

Service: Stigar finns.

Karta Rensjön



Rotensugnet

Reservatet består huvudsakligen av naturskog där man kan se spår av skogsbränder. Innan sammanflödet rinner Rotälven och Rällan genom djupa kanjonliknande förkastningssprickor och bildar imponerande vattenfall.



Inom reservatet är det inte tillåtet att..

- göra åverkan på mark eller geologiska naturföremål,
- skada växande eller döda - stående eller ikullfallna - träd och buskar,
- plocka eller gräva upp blommor, mossor, lavar och vedsvampar,
- elda på annat än anvisad plats,
- inplantera för området främmande växt- eller djurart,
- framföra motordrivet fordon i terrängen. Körning får ske i samband med räddningsverksamhet,
- störa djurlivet t.ex. genom att klättra i boträd eller medvetet uppehålla sig närmare rovfågelbo, lya eller gryt än 100 meter,
- medföra okopplad hund.

Fakta om Rotensugnet

Bildades: 1996

Storlek: 54 ha

Kommun: Älvdalen

Läge: Reservatet ligger 30 km norr om Älvdalen vid sammanflödet av Rotälven, Rällan och Åläsbacken.

Service: Det går en strövstig genom reservatet och det finns en rastkoja.

Rödberget

Rödberget är ett stort skogsreservat med barrskog, fjällbjörkskog och myrmark. Berggrunden består till största delen av dalagranit. Detta resulterar i hög bördighet. Den västra delen har uppkommit efter en brand. Reservatet har ett högt värde som naturskog tack vare att ingen avverkning har skett.



Inom reservatet är det inte tillåtet att...

- skada mark eller geologiska naturföremål,
- skada växande eller döda - stående eller ikullfallna - träd och buskar,
- plocka eller gräva upp blommor, mossor, lavar och vedsvampar,
- elda annat än på anvisad plats,
- inplantera för området främmande växt- eller djurart,
- framföra motordrivet fordon i terrängen. Körning får ske i samband med räddningsverksamhet,
- störa djurlivet t.ex. genom att klättra i boträd eller medvetet uppehålla sig närmare rovfågelbo, lya eller gryt än 100 meter,
- medföra okopplad hund.

Fakta om Rödberget

Bildades: 1996

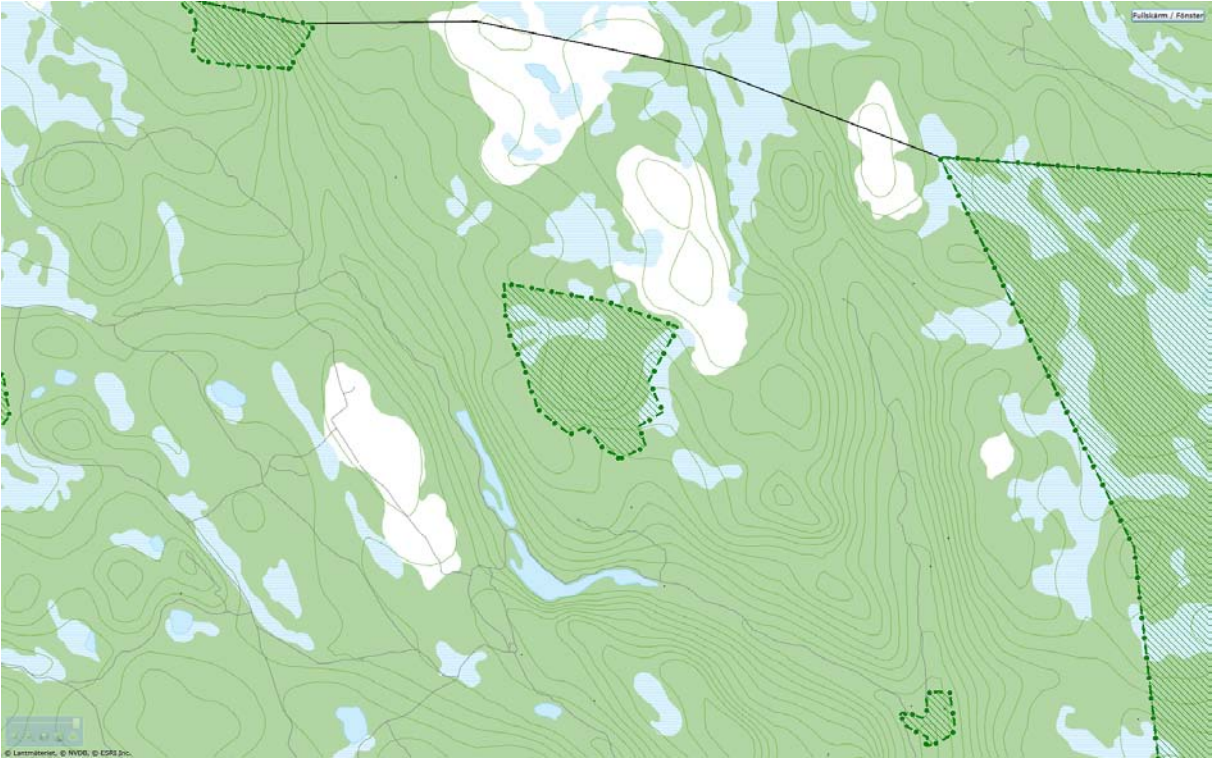
Storlek: 635 ha

Kommun: Älvdalen

Läge: Reservatet ligger ca 40 km norr om Älvdalen.

Service: En stig och en koja finns.

Karta Rödberget



Skarsåsfjällen



De stående döda tallarna ser ut som silvergrånande herrar med många knotiga armar som grenar.

Det här lilla fjällområdet, beläget mitt emellan Sälenfjällen och Fulufjället är inte lika besökt som dessa. Reservatet består av fyra lågfjäll, Skarsåsfjället, Faxfjället, Mellanfjället och Näsfjället.

Tallskogen är vanligast här, men på många håll i dalgångarna och fuktigare partier, tar granen över. De äldsta tallarna är närmare 200 år gamla. Bränder har även haft stor betydelse för skogens utformning här.

En märklig del av området är den stormfällda skogen mellan Skarsåsen och Mellanfjället. Den revs omkull av en tromb som drog fram sommaren 1973. Virekt har fått ligga kvar, vilket har fungerat som en ypperlig miljö för många vedlevande insekter, men även svampar, lavar och mossor.



Illustration: Sören Holmquist.

Flera partier har ett geologiskt intresse som är knutet till speciella terrängformer skapade av smältvattenflöden i samband med landisens avsmältning. Här finns ett vackert utformat system av slukåsar vid Näsfjällsåsen, samt ett par system med fint utbildade erosionsrännor på södra delen av Mellanfjället. Erosionsspår i form av strängar med sten och block förekommer på Faxfjället och Mellanfjället.



Inom reservatet är det inte tillåtet att..

- klättra i boträd eller medvetet uppehålla sig närmare rovfågelbo, lya eller gryt än 100 meter,
- skada mark eller geologiska naturföremål,
- skada växande eller döda - stående eller ikullfallna - träd och buskar,
- plocka eller gräva upp blommor, mossor, vedsvampar och lavar,
- köra i terräng med motordrivna fordon med undantag för att terrängmotorfordon får framföras på snötäckt mark på därtill avsedda leder (skoterleder). Körning får ske i samband med polis- tull- och räddningsverksamhet samt att det för länets fjällräddningspatruller gäller särskilda regler som framgår av skötselplanen, bilaga 3.
- göra upp eld annat än på anvisad plats,
- plantera in för trakten främmande växt- eller djurart,
- cykla i terrängen,

Utan länsstyrelsens tillstånd är det förbjudet att

- bedriva militär övningsverksamhet
- bedriva kommersiell verksamhet

Fakta om Skarsåsfjällen

Bildades: 1991 (1997)

Storlek: 2300 ha

Kommun: Malung-Sälen, Älvdalen

Läge: Reservatet ligger ca 30 km nordväst om Sälen mot norska gränsen.

Reservatet nås ifrån P-plats vid Skarsåsens fåbod eller från Näs fjällets skidanläggning.

Service: Inga speciella anordningar finns.

Skärbäcken

Reservatet är ett skogsreservat i Rotnens dalgång. Det består huvudsakligen av grov 300-årig tallskog. Skogen har knappt blivit påverkad av skogsbruk och har höga naturskogsvärden.



Inom reservatet är det inte tillåtet att...

- skada mark eller geologiska naturföremål,
- skada växande eller döda - stående eller ikullfallna - träd och buskar,
- plocka eller gräva upp blommor, mossor, lavar och vedsvampar,
- elda,
- inplantera för området främmande växt- eller djurart,
- framföra motordrivna fordon i terrängen. Körning får ske i samband med räddningsverksamhet,
- störa djurlivet t.ex. genom att klättra i boträd eller medvetet uppehålla sig närmare rovfågelbo, lya eller gryt än 100 meter,
- medföra okopplad hund.

Fakta om Skärbäcken

Bildades: 1996

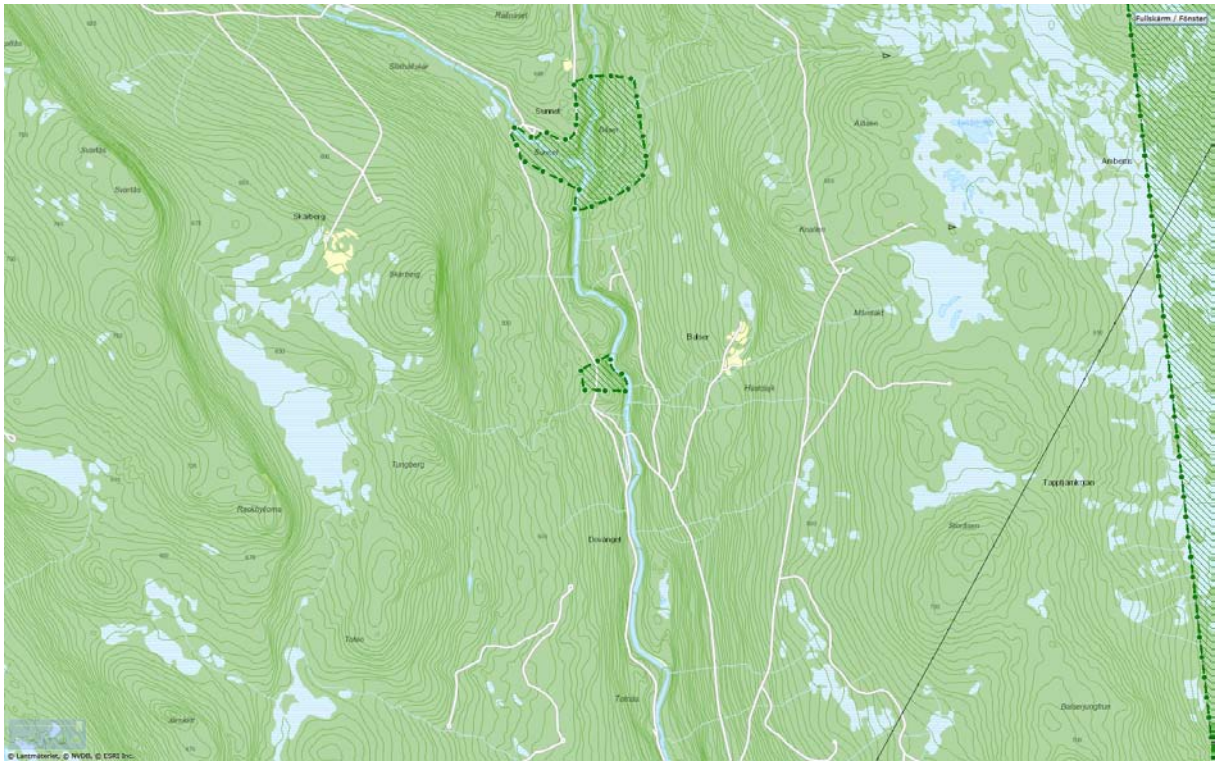
Storlek: 6 ha

Kommun: Älvdalen

Läge: Reservatet ligger ca 30 km norr om Älvdalen, strax söder om Rotensugnens reservat.

Service: Inga anordningar finns i reservatet.

Karta Skärbäcken



Stenskrullen

Reservatet består av gammeltallskog på näringsfattig mark. I gamla träd och stubbar kan man se spår av skogsbränder, som var en vanlig naturlig störning i våra skogar, innan människans brandbekämpning blev effektiv.

Stenskrullens naturreservatet är 47 hektar stort. Skogen är i huvudsak tvåskiktad, vilket betyder att det finns träd av två åldrar. De flesta träd är kring 150 år gamla, och det finns en "äldre generation", där de äldsta träden nått en ålder på 450-500 år!

Skogstypen i reservatet är typisk för forna tiders dimensionsavverkningar: Man avverkade enbart de träd som hade uppnått en viss grovlek, och lämnade träd med mindre omfång. Även fast du kommer att se spår av människans ingrepp i skogen så har den aldrig blivit utsatt för kalhuggning.



Inom reservatet är det inte tillåtet att..

- skada mark eller geologiska naturföremål,
- skada växande eller döda - stående eller ikullfallna - träd och buskar,
- plocka eller gräva upp blommor, mossor, lavar och vedsvampar,
- elda,
- inplantera för området främmande växt- eller djurart,
- framföra motordrivet fordon i terrängen. Körning får ske i samband med räddningsverksamhet,
- störa djurlivet t.ex. genom att klättra i boträd eller medvetet uppehålla sig närmare rovfågelbo, lya eller gryt än 100 meter,
- medföra okopplad hund.

Fakta om Stenskrullen

Bildades: 1996

Storlek: 49 ha

Kommun: Älvdalen

Läge: Reservatet ligger cirka 15 kilometer sydost om Särna. Följ vägen mot Sveg från Särna, förbi Östomsjön.

Service: Inga anordningar finns i reservatet.

Städjan-Nipfjället



Barnen Ivar och Emil vandrar gärna på fjället - i alla fall om det är så här bra iordningställt.

Detta är ett av Dalarnas mest lättillgängliga fjäll. På bilden syns vägen från Idre som leder upp i dalen mellan de stora topparna Städjan - i horisonten - och Nipfjället som barnen är på väg upp på. Här ifrån är det lätt att ta sig vidare ut i vildmarken.

Städjan-Nipfjällets naturreservat består av ett fjällmassiv med bl.a. topparna Molnet, Städjan och Fjätervålen. Längst i norr ligger Klutsjövålen. Mellan Klutsjövålen och de övriga fjällen finns ett vidsträckt vildmarksområde med mycket skogar, myrar och sjöar.

Berggrunden i området utgörs av kvartsit. Bland de geomorfologiska formerna finns flera av stort intresse. Slukåsarna på Fjätervåla är länets största och har beskrivits i olika vetenskapliga sammanhang. Mellan Fjätervåla och Städjan finns ett vackert område med Rogenmorän.

Vegetationen domineras på fjällen av ris- och lavhedar. Även nedom fjällen är den typen vanligast. På Städjans västsluttning finns en frodig granskog som bitvis är urskog. Norr om fjällmassivet och Stora Harundsjön finns områden med urskog i form av glesa tallskogar där inga spår av avverkningar finns. De två större sjöarna Burusjön och Stora Harundsjön är omtyckta fiskevatten för ädelfisk. I området finns flera vägar, bl.a. en upp på fjällhedarna söder om Nipfjället. Den är flitigt utnyttjad av besökare. I reservatet finns flera leder och raststugor.

Foto: Maria Jons



Inom reservatet är det inte tillåtet att..

- klättra i boträd eller medvetet uppehålla sig närmare rovfågelbo, lya eller gryt än 100 meter,
- skada mark eller på geologiska naturföremål,
- skada växande eller döda träd och buskar, vindfällena inräknade, eller att gräva upp växter eller borttaga mossor och lav,
- köra i terräng med motordrivna fordon med undantag för terrängskoter på snötäckt mark på därtill avsedda leder (skoterled). Ägare eller nyttjare av fritidshus eller fäbod belägna inom naturreservatet får från närmaste väg eller skoterled framföra terrängskoter på snötäckt mark till och från fritidshuset eller fäboden. Färdvägen skall väljas på ett sådant sätt att skador på naturen undviks. Körning får ske i samband med polis-, tull- och räddningsverksamhet. För länets fjällräddningspatruller gäller särskilda föreskrifter som framgår av reservatets skötselplan.
- använda isbörst som drivs av förbränningsmotor,
- parkera fordon eller uppställa husvagn annat än på härför anvisad plats,
- landa med, och på sjöar framföra, luftfartyg. Undantag gäller vid polis-, tull- och räddningstjänst, i samband med tillsyn och skötsel av naturreservatet samt i direkt samband med renskötsel,
- [inom angivet område på bifogad karta, tälta och elda annat än på anvisad plats](#),
- vid uppgörande av eld använda annat än nedfallna grenar eller till reservat medfört eget bränsle eller för ändamålet på platsen upplagt bränsle.

Fakta om Stådjan-Nipfjället

Bildades: 1992 (utökades 1994)

Storlek: 24 481 ha

Kommun: Älvdalen

Läge: Reservatet ligger ca 8 km nordost om Idre.

Service: Många leder och stugor - [ladda hem karta här](#)

Svartgessi

Svartgessi är beläget i Dalarnas sandstensområde strax väster om Gryveldammen i Älvdalens kommun, cirka 25 kilometer nordväst om Älvdalen. Områdets norra del domineras av myrmark. Skogen är olikåldrigt med stort inslag av torrakor. De äldsta tallarna är omkring 400 år, flera med spår av forna skogsbränder.

Reservatet ligger på Svartgessiåsen och består av talldominerad skog och myrmark. Som i många naturskogar har även skogen i Svartgessireservatet kommit upp efter skogsbränder. Många arter som är beroende av död ved finns här. En mindre bilväg går tvärs genom området som är påverkat av skogsbruk, men huggningen har varit måttlig och skogen har totalt sett ändå ett stort naturskogsvärde. I området finns två tjärnar. Svartgessitjärnen gränsar mot myren i norr. Stränderna kantas bitvis av gungfly. Den andra, mindre tjärnen, ligger i det nordvästra hörnet av reservatet.



Inom reservatet är det inte tillåtet att..

- skada mark eller geologiska naturföremål,
- skada växande eller döda - stående eller ikullfallna - träd och buskar,
- plocka eller gräva upp blommor, mossor, lavar och vedsvampar,
- elda annat än på anvisad plats,
- inplantera för området främmande växt- eller djurart,
- framföra motordrivet fordon i terrängen. Körning får ske i samband med räddningsverksamhet,
- störa djurlivet t.ex. genom att klättra i boträd eller medvetet uppehålla sig närmare rovfågelbo, lya eller gryt än 100 meter,
- medföra okopplad hund.

Fakta om Svartgessi

Bildades: 1996

Storlek: 69 ha

Kommun: Älvdalen

Läge: Reservatet ligger cirka 25 kilometer nordväst om Älvdalen. Svartgessi kan nås från två håll eftersom området genomkorsas av en skogsbilväg. Från riksväg 70 väster om Svartgessi leder skogsbilvägen cirka 3 km till reservatet. Från det andra hållet går skogsbilvägar 6 km från den allmänna vägen mellan riksväg 70 och Lövnäs.

Service: Inga anordningar finns i reservatet.

Södra Trollegrav

Reservatet består av en bäckravin med urskogsliknande granskog, det finns flera sidoraviner och två större vattenfall och ställvis lodräta klippväggar. I den djupa ravinen har granskogen skyddats från skogsbränder och utvecklat urskogskvalitéer. Här finns flera hotklassade lavar och vedsvampar, även hässlebrodd och fjällskära. Ovanför ravinens branta väggar breder tallskogen ut sig.



Inom reservatet är det inte tillåtet att..

- skada mark eller geologiska naturföremål,
- skada växande eller döda - stående eller ikullfallna - träd och buskar,
- plocka eller gräva upp blommor, mossor, lavar och vedsvampar,
- elda,
- inplantera för området främmande växt- eller djurart,
- framföra motordrivet fordon i terrängen. Körning får ske i samband med räddningsverksamhet,
- störa djurlivet t.ex. genom att klättra i boträd eller medvetet uppehålla sig närmare rovfågelbo, lya eller gryt än 100 meter,
- medföra okopplad hund.

Fakta om Södra Trollegrav

Bildades: 1996

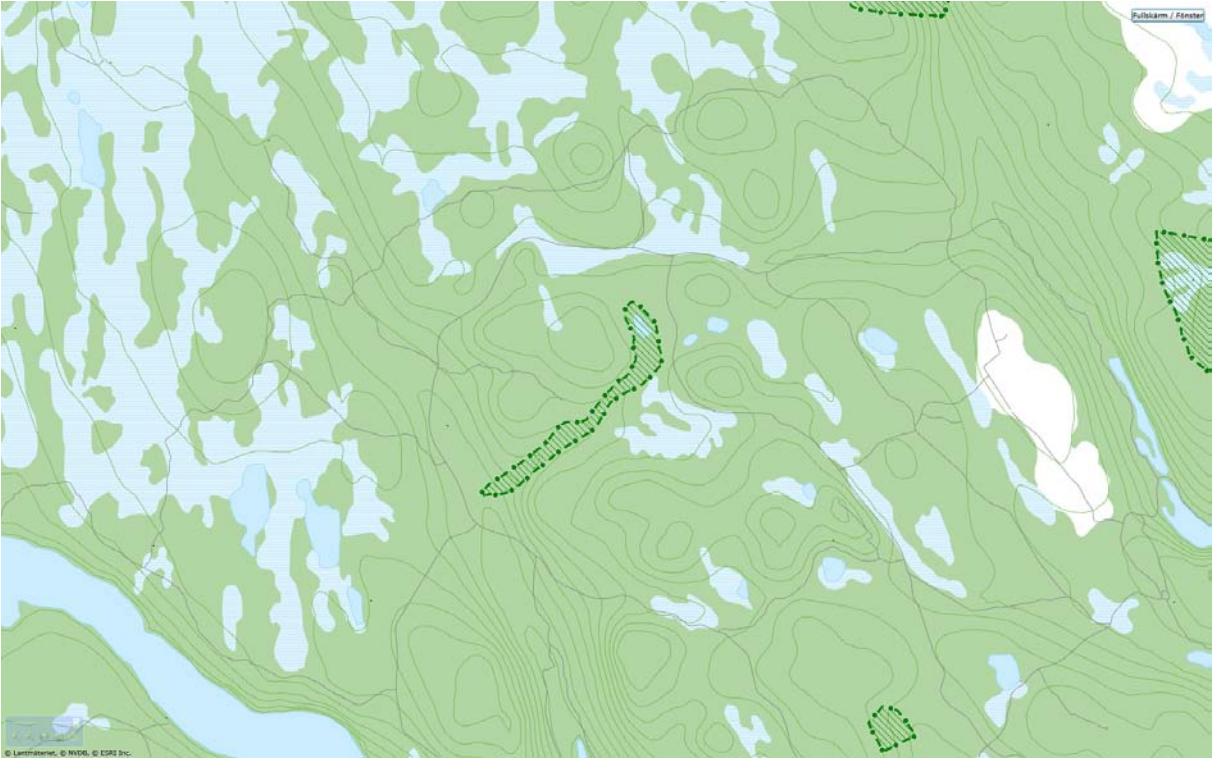
Storlek: 155 ha

Kommun: Älvdalen

Läge: Reservatet ligger ca 25 km sydost om Särna.

Service: Stigar finns i området.

Karta Södra Trollegrav



Tangeråsen

Naturreseptatet Tangeråsen innehåller allt från kalhygge till 200-årig barrskog. Många olika arter trivs i detta över hundra hektar stora skogsområde.

Barnnaturskogar med lite löv

Stora arealer består av barnnaturskogar, bland annat i nordsluttningen mot Tangeråstjärn, på Digerberget och Rull-Lassåsen. Där har endast enstaka plockhuggning skett under senare decennier. Det finns även inslag av enstaka lövträd som asp, sälg, vårtbjörk och rönn. I östligaste delen av skiftet ligger ett litet område med drygt 200-årig tallskog.

Mängder med hotade arter

Området innehåller en hel del död ved i form av lågor (omkullfallna, döda träd) och torrakor (stående, döda träd). Ett flertal fynd av rödlistade arter och så kallade signalarter i flera olika artgrupper har gjorts. Som exempel kan följande nämnas:

- bland kryptogamer (rynskinn, gränsticka, rosenticka, doftskinn, ullticka, tallticka, violettgrå tagellav, vitgrynig nållav, rörsvepemossa)
- kärlväxter (tolta, knärot, ögonpyrola, grönkulla)
- fåglar (spillkråka och tretåig hackspett)

Typiska nyckelbiotoper

Naturskogspartierna inom det blivande reservatet är mycket skyddsvärda och utgör fina exempel på så kallade nyckelbiotoper i ett i övrigt starkt påverkat skogslandskap. Andra delar av området består av kulturskogar av olika åldrar och beskaffenhet. Området är starkt kuperat och består av dalaporfyr, delvis överlagrad med diabas.

Spår efter bränder och kulturlämningar

Hela området är mer eller mindre brandpåverkat och det finns spår efter 4-5 bränder. Vid bäcken som rinner från Tangeråstjärn finns en kolbotten. Vidare finns det spår av några gamla husgrunder.



Inom reservatet är det inte tillåtet att...

- framföra motordrivet fordon i terrängen. Körning får ske i samband med räddningsverksamhet. Undantag gäller även för framförande av snöskoter på markerade leder på snötäckt mark.
- störa eller skada djurlivet t ex genom att klättra i boträd eller medvetet uppehålla sig närmare rovfågelbo, lya eller gryt än 100 m
- skada växande eller döda – stående eller kullfallna – träd och buskar, gräva upp eller plocka blommor, mossor, lavar och vedsvampar

Fakta om Tangeråsen

Bildades: **2006**

Storlek: 119 ha

Kommun: Älvdalen

Läge: Reservatet ligger norr om Rämmasjön ca 5 km väster om Älvdalen

Service: Några stigar leder genom reservatet.

Vasaloppsspåret

Vasaloppet är mest känd som det klassiska idrottsarrangemanget. Det är en sträcka på 90 km mellan Sälen och Mora. Reservatet avsattes för att säkerställa framtida segrar. Efter sträckan finns åtta fäbodan, tre byar, myrmarker och skogsmarker.



Inom reservatet är det inte tillåtet att...

- framföra motordrivna fordon, hund eller häst inom reservatsområdet inom den del av naturreservatet som innehåller av naturvårdsförvaltaren iordningställda skidspår.

Undantag gäller för korsning av reservatsområdet, för naturvårdsförvaltarens fordon, samt övriga av naturvårdsförvaltaren sanktionerade fordon (räddningsfordon m.fl).

Lokala bestämmelser angående skotertrafik gäller inom reservatsområdet.

Fakta om Vasaloppsspåret

Bildades: 1994

Storlek: 84 ha

Kommun: Mora, Malung-Sälen och Älvdalen

Läge: Reservatet har sin början i Berga by strax utanför Sälen. Det sträcker sig genom Älvdalens kommun och slutar i centrala Mora.

Service: Inga speciella anordningar finns.

Vedungsfjällen

Vedungsfjällen ligger i gränstrakterna mellan Dalarnas och Jämtlands län. Området utgör en isolerad östlig utlöpare av Dalafjällen och är typiska lågfjäll med mjukt rundade toppar.

Området hör till kanske ett av Sveriges mest okända fjäll, men trots dess anonymitet finns här flertalet fascinerande företeelser. Vad sägs om en av Sveriges sista utpost för vildren, det vackra vattenfallet i Yxningån, ett stort brandfält efter en förödande brand den varma sommaren 1959, länets näst högsta berg Sömlinghågna och det märkliga tundrafenomenet palsar!



Lill-fjäten flyter fram i ett höstklätt landskap. Vedungsfjällen tornar upp sig i bakgrunden. Foto: Maria Jons.

Höga berg...

Dalarnas näst högsta berg Sömlinghågna, 1195 meter över havet, ligger alltså i reservatets nordkant, till höften in i Härjedalen. Från Lofsdalen finns markerade vinterleder till och runt berget och en våffelstuga som många besöker vintertid. Andra höga berg i området är Oxvålen och Fröberget som hyser rika ängsgranskogar med fjällkvanne. På Oxvålen finns även en rest av gammal granskog som tack vare sin höga fuktighet undgått brand under lång tid. Utanför reservaten är sådana skogar numer en mycket ovanlig företeelse eftersom de i stor utsträckning har avverkats, men här finns de alltså kvar.

... och djupa dalar - eller raviner

I Yxningån, strax öster om Fröbergsvallen finns ett vackert vattenfall. Följer man stigen uppför Svartåsen kommer man till ån och fallet. Ån rinner fram i en ravin och på en sträcka av ca 300 meter faller ån 50 meter och bildar flera små vackra vattenfall. I folkmun kallas Yxningåfallen för Brudslöjan.

Brandfält

Undgått brand har dock inte delat av skogen på Fröberget. Omkring trettio hektar gammal granskog hann brinna av efter en hel veckas brand under den torra och varma sommaren 1959. Än idag står den brunna skogen kvar orörd, kanske ett av våra märkligaste brandfält.

Renlav betas här av ren

Gulgrön renlav täcker fjället på sina håll, men inte alls i samma utsträckning som till exempel på Fulufjället, där det inte finns renar. Här betar renar ofta och går därför hårt åt lavtäcket. Tamrenens vilda ättling, vildrenen hade för 150 år sedan faktiskt en av sina sista utposter här på Vedungsfjället.

Märkliga frostfenomen

Vandrar man vidare upp på fjället där de glesa hedskogarna börjar och de torrare rismyrarna fyller ut dalgångarna, kan man få uppleva en palsmyr - märkliga frostfenomen som är mer vanliga på den sibiriska tundran. Det är meterhöga tuvor av torv vars kärna är av is – på tundran tinar de inte ens under sommarmånaderna. Här hinner de kanske göra det, men bygger ändå upp torvknölar som väcker funderingar.

Rikt fågelliv...

Ett av länets största sammanhängande myrområde är beläget i sluttningen nedanför Vedungsfjället. Området är en mosaik av fastmarksholmar, myrar, kärr och större och mindre vattensamlingar. Här är fågellivet rikt och du kan stöta på arter som fjällpipare, ljungpipare, brushane och småspov.

...men fattig flora

Floran i området är relativt artfattig men är av intresse som sydlig utpostlokal för flera nordliga arter. Här finns till exempel fjällkvanne och tromsögontröst.



Vidsträckta myrar med strängar av lågvuxen skog mellan. Här trivs många fåglar och rovdjur som kräver stora orörda områden. Foto: Lennart Bratt.



Inom reservatet är det inte tillåtet att..

- klättra i boträd eller medvetet uppehålla sig närmare rovfågelbo, lya eller gryt än 100 meter,

- skada mark eller geologiska naturföremål,
- skada växande eller döda träd och buskar, vindfällen inräknade eller att gräva upp växter eller borttaga mossor och lav,
- köra i terräng med motordrivna fordon med undantag för följande: Terrängskoter får framföras på snötäckt mark på därtill avsedda leder (skoterleder). Ägare eller nyttjare av fritidshus eller fäbod belägna inom naturreservatet får från närmaste väg eller skoterled framföra terrängskoter på snötäckt mark till och från fritidshuset eller fäboden. Färdvägen skall väljas på ett sådant sätt att skador på naturen undviks. Körning får ske i samband med polis-, tull- och räddningsverksamhet. För länets fjällräddningspatruller gäller särskilda föreskrifter som framgår av reservatets skötselplan.
- vid uppgörande av eld använda annat än nedfallna grenar eller till reservat medfört eget bränsle eller för ändamålet på platsen upplagt bränsle,
- landa med luftfartyg. Undantag gäller vid polis-, tull- och räddningstjänst, i samband med tillsyn och skötsel av naturreservatet samt i direkt samband med renskötsel.
- i bergsstup ägna sig åt bergsklättring.

Fakta om Vedungsfjällen

Bildades: 1995

Storlek: 19 400 ha

Kommun: Älvdalen

Läge: Reservatet ligger nordost om Idre, 4,5 mil bilvägen, 5 mil från Särna.

Service: [Se karta över rastskydd och leder här](#)

Från Lofsdalen går leder in i Vedungsfjällen - [läs mer på www.lofsdalsspar.se](http://www.lofsdalsspar.se)

Österdalälven

Reservatet har värdefulla fors- och strömsträckor i älven. Här förekommer bland annat utter och det är populärt med fiske. Reservatet uppkom för man ville förhindra vattenkraftutbyggnad i älven.



Det finns inga särskilda bestämmelser i området för allmänheten.

Fakta om Österdalälven

Bildades: 1998

Storlek: 161 ha

Kommun: Älvdalen

Läge: Reservatet sträcker sig från Åsens kraftsverks utloppskanal till Västängsbron, ca 19 km.

Service: Inga anordningar finns i reservatet.

Kartöversikt Älvdalen

