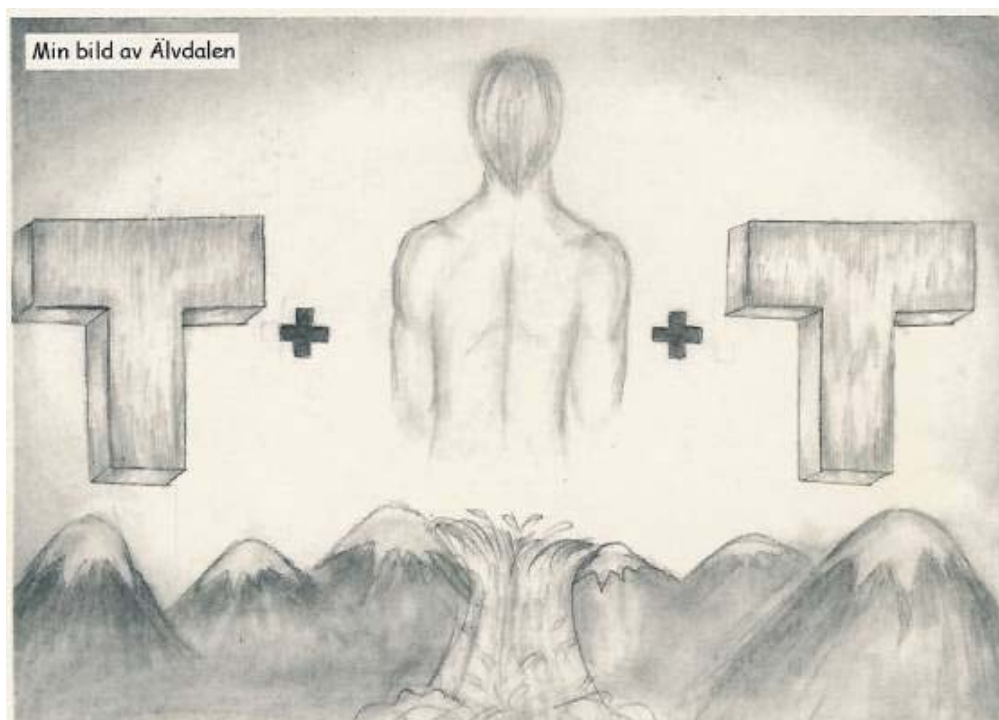




ÄLVDALENS KOMMUN



"Hem ljuva hem" av Erika Folkesson 9c
Vinnande bidrag i tävlingen "Min bild av Älvdalen" vid företagardagen i Älvdalsskolan hösten 2002

ÅRSREDOVISNING

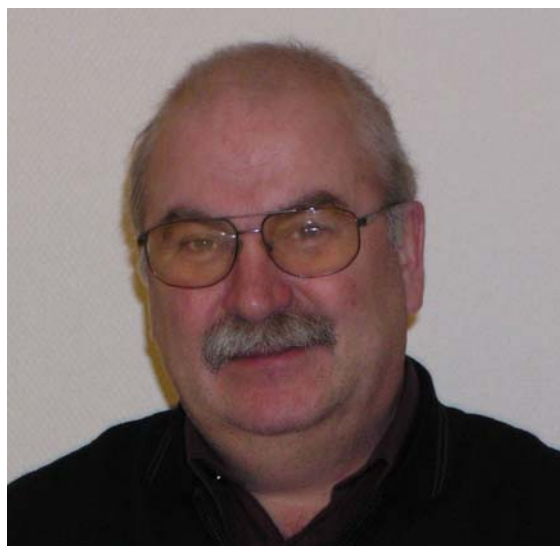
2003



<i>INNEHÅLLSFÖRTECKNING</i>	<i>sid</i>
<i>INNEHÅLLSFÖRTECKNING</i>	<i>1</i>
<i>KOMMUNSTYRELSENS ORDFÖRANDE HERBERT HALVARSSON</i>	<i>2</i>
<i>ORGANISATIONSÖVERSIKT</i>	<i>3</i>
<i>FÖRVALTNINGSBERÄTTELSE</i>	<i>4</i>
-ekonomisk översikt	<i>5</i>
-framtiden.....	<i>9</i>
-personalekonomisk redovisning.....	<i>10</i>
<i>FEM ÅR I SAMMANDRAG</i>	<i>12</i>
<i>RESULTATRÄKNING</i>	<i>13</i>
<i>KASSAFLÖDEANALYS</i>	<i>13</i>
<i>BALANSRÄKNING</i>	<i>14</i>
<i>PANTER OCH ANSVARSFÖRBINDELSER</i>	<i>15</i>
<i>NOTHÄNVISNINGAR</i>	<i>16</i>
<i>DRIFTREDOVISNING</i>	<i>19</i>
<i>INVESTERINGSREDOVISNING</i>	<i>20</i>
<i>NÄMNDERNAS REDOVISNINGAR</i>	<i>21</i>
-kommunfullmäktige.....	<i>21</i>
-revision.....	<i>23</i>
-kommunstyrelsen.....	<i>24</i>
-utvecklingskontoret.....	<i>26</i>
-servicekontoret.....	<i>29</i>
-socialnämnden.....	<i>31</i>
-barn- och utbildningsnämnden.....	<i>37</i>
-teknisk nämnd.....	<i>41</i>
-byggnadsnämnden.....	<i>45</i>
-miljönämnden.....	<i>47</i>
<i>SAMMANSTÄLLD REDOVISNING</i>	<i>49</i>
<i>REDOVISNINGSPRINCIPER</i>	<i>56</i>
<i>REDOVISNINGSMODELL</i>	<i>57</i>
<i>BEGREPPSFÖRKLARINGAR</i>	<i>58</i>
<i>REVISIONSBERÄTTELSE</i>	<i>60</i>

ÅRET SOM GÅTT 2003

Året har präglats av fortsatt återhållsamhet i ekonomin. Det har samtidigt präglats av en optimism över att vi skall uppnå stabilitet i verksamheten som gör oss väl rustade att möta framtiden.



Vi klarar budgeten totalt med ett litet plus tack vare att alla har varit försiktiga och dragit sitt strå till stacken. Om man tittar på var överskridandena finns och vad de beror på så är det till största delen utgifter som man ej rår över och kan planera. I första hand tänker jag på energikostnader som t.ex. el, men även andra poster finns, där det är svårt att beräkna var utgifterna stannar.

Det viktiga är att vi alla ser helheten för kommunen och hjälps åt för att hålla ekonomin i balans.

Dessutom har vi sjunkande tendens vad avser antalet sjukdagar per anställd, där vi från att år 2002 ha legat på 23,1 sjukdagar/anställd till 19,4 för år 2003. Detta gör oss nästan unika i landet, när andra kommuner brottas med stora ökningar.

Påpekas bör även att vi klarat balanskravet utan höjning av skatten, vilket gör att vi ligger bland dom kommunerna i länet som har lägst kommunalskatt.

Om vi tittar oss om utanför Kommunhuset så ser vi att vi börjar få igång tillväxten i näringslivet. Framförallt inom besöksnäringen där Idre fjäll bygger ut i en takt som man aldrig tidigare skådat, runt 250 mkr kommer att satsas inom några år. Denna satsning leder till att det kommer att skapas ett åttiototal nya arbetstillfällen, vilket har lett till en akut bostadsbrist i Idreområdet.

Vem kunde tro det för fem år sedan när vi drog igång budgetsaneringen. Då stod bostadstiftelsen med drygt femtio tomma lägenheter inom Särna-Idre-Grövelsjön.

Under tjugohundrafyra måste allt fokuseras på att få till byggnadsplaner och få igång ett bostadsbyggande i området. Det behövs både hyresbostäder och småhus.

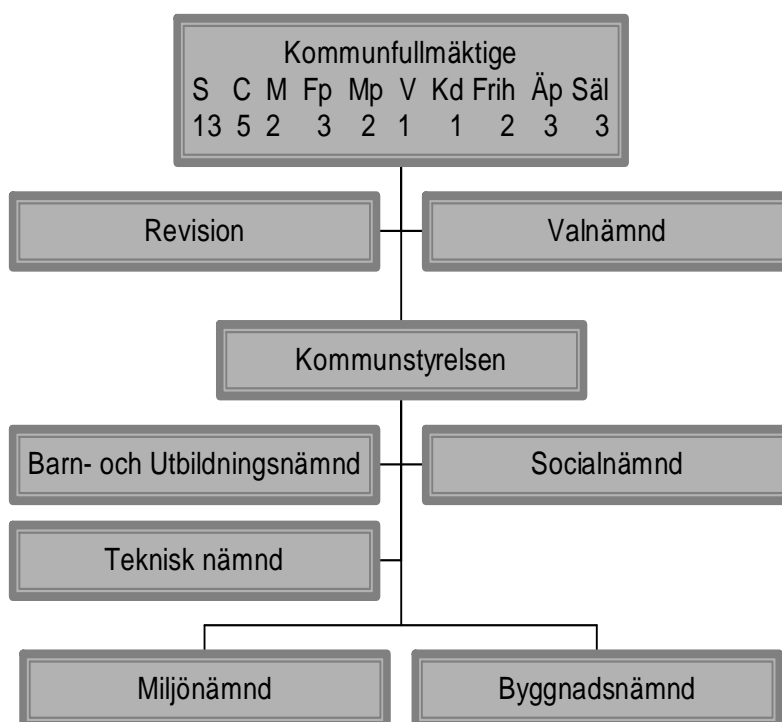
Även i övrigt i näringslivet ser det bra ut, där nämnas kan att bl.a. f.d.Lipperts har nyuppstått och under namnet Mixtrum har fått igång hjulen igen och åter börjat anställa.

Inom investeringssidan så är utbyggnaden av Solängsgården i Idre och Sjukhemmet i Älvdalen igång och beräknas stå klart under 2004. Även projektering av Tallbacken och Centralskolan i Älvdalen pågår för fullt.

Med andra ord så ser det väldigt positivt ut för kommunen som är den bästa biten av Dalarna och vi kan se med tillförsikt på framtiden och en positiv utveckling av Kommunen.

Herbert Halvarsson

Organisation

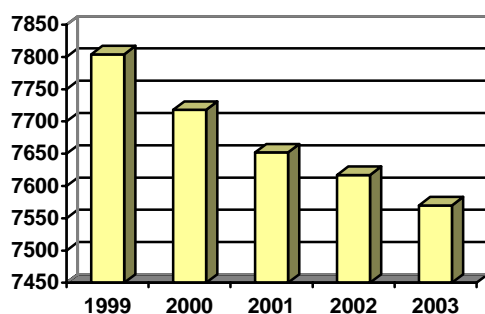


FÖRVALTNINGSBERÄTTELSE

UTVECKLINGEN I ÄLVDALEN

Under 2003 minskade Älvdalens kommuns befolkning med 47 personer och uppgick den 31/12 2003 till 7 570. Minskningen utgörs av ett födelseunderskott på 42 och ett flyttningsunderskott på 5 personer.

Befolkning 31/12 respektive år i Älvdalen



Under de senaste fem åren har befolkningen minskat med 362 personer (4,6 %). Största minskningen var 1999 med 128 personer och minsta 2002 med 35 personer.

Arbetslösheten ligger på en för länet hög nivå. I likhet med landet i övrigt förväntas den öka. F n (mars 2004) uppgår den till 6,3 % (283 personer) att jämföra med 5,7 % (258 personer) i mars 2003. Det är en ökning med 25 personer. Motsvarande siffror för länet är 4,6 % 2004 och 3,9 % 2003.

Kommunförbundets prognos för 2004 är 5,5 % i genomsnitt i riket.

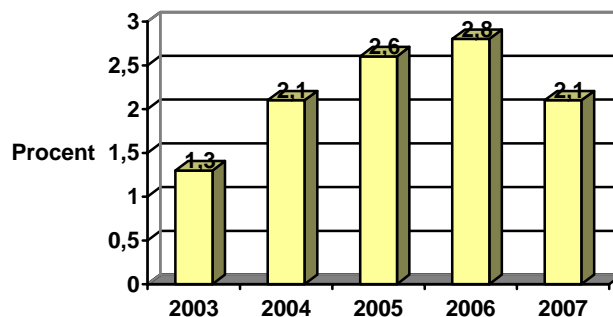
Älvdalen är en av de kommuner i Dalarna som har flest företag per 1000 invånare. Under året startades 33 nya företag varav 10 med kvinnligt ägande. Det är viktigt att kommunen i samarbete med det lokala näringslivet fortsätter att arbeta för näringslivsutveckling och framtidstro.

SAMHÄLLSEKONOMI

Förutsättningarna för den svenska ekonomin enligt kommunförbundets bedömning är att BNP ökar fram till år 2006. Därefter kommer

en nedgång.

BNP åren 2003-2007



I kommunförbundets cirkulär 2004:34 med anledning av budgetpropositionen beskrivs kommunernas situation bl a enligt följande; ” Sammantaget ser det ut att bli ett stort hål i kommunernas finanser 2004. Det är först och främst det lägre skatteunderlaget för år 2004 enligt de nya prognoserna, vilket medför att kommunerna kommer få en stor negativ slutavräkning”. Till detta skall läggas att regleringen av pensionsreformen, enligt budgetpropositionen, innebär att 1,8 miljarder reduceras från det generella statsbidraget under 2004. Åren därpå är regleringen 0,9 miljarder kronor per år.

Kommunförbundets och Finansdepartementets tjänstemän är oense om underlaget för denna indragning.

Till detta skall läggas att löner och övriga personalkostnader bedöms fortsätta att öka mer än inom övriga sektorer. I Älvdalen liksom i många andra kommuner utgör befolkningsminskningen ett ytterligare avbräck på intäkterna.

Situationen är därför att den nuvarande intäktsökningen inte klarar att täcka de ökade personalkostnaderna för befintlig personal. Arbetet måste därför även i fortsättningen inriktas på att minska kostnaderna för att ”ekvationen” skall gå ihop.

HÄNDELSER I ÄLVDALENS KOMMUNS VERKSAMHET

Under året har slutrapporten till Kommun- och bostadsdelegationen avlämnats och resterande del av statsbidraget erhållits. I övrigt har året starkt präglats av att bibehålla en ekonomi i balans. Det fanns farhågor för att uppdämda behov skulle medföra stora kostnadsökningar efter de stora neddragningar som gjorts de senaste åren. Till viss del kan så vara fallet. Dock har dessa ökningskänslor klarats genom att intäkterna blivit högre än budgeterat. Uppföljningsrapporterna under året tyder på god ekonomisk kontroll. Enligt särskilda beslut har investeringar utöver budget finansierats genom bidraget från kommundelegationen. Arbetet med att förändra verksamheter på olika sätt för att rationalisera och minska kostnaderna måste fortsätta.

KONCERNEN

I kommunkoncernen ingår vid årets slut utöver kommunen själv endast bostadsstiftelserna och Destination Älvdalen AB. Ambitionen är att göra ett gemensamt bolag av de två bostadsstiftelserna. Utredning i detta pågår där även möjligheterna till samordning av den kommunala fastighetsförvaltningen skall prövas. Destination Älvdalen AB har inte haft någon verksamhet under året, men har belastats med avvecklingskostnader som kommunen har täckt med bidrag. Med denna bantade koncern blir dels gränsen tydligare mellan kommunal förvaltning och privat verksamhet (med eventuellt kommunalt stöd) och dels minskar det ekonomiska risktagandet och fullmäktiges styrning förbättras.

Koncernens årsresultat +20,9 mkr innebär att samtliga delar i koncernen redovisar positiva resultat. Stiftelsen Särna-Idre Hyresbostäder +40,6 tkr, Stiftelsen Elfwedahls Hyresbostäder +263,9 tkr samt Destination Älvdalen AB +1,5 tkr.

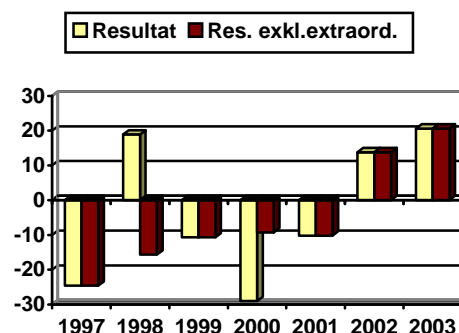
EKONOMISK ÖVERSIKT

ÅRETS RESULTAT

Årets resultat uppgår till + 20,6 mkr att jämföra med budgeterat +2,5 mkr dvs en positiv avvikelse från budget med +18,1 mkr. Av resultatet är -5,8 mkr att hänföra till kommunens verksamheter och +26,4 mkr till finansiella poster. Det negativa resultatet för verksamheterna beror på att nedskrivning av de bokförda värdena för ett antal fastigheter har gjorts med sammantaget drygt 5 mkr. Överskottet inom finansieringen består av +19,3 mkr utgörande bidraget från staten enligt avtalet med kommundelegationen, utjämnings LSS +1,8 mkr, lägre räntekostnader än budgeterat +2,1 mkr samt budgeterat överskott +2,5 mkr. Efter den sanering som genomförts 2001 och 2002 kunde befaras att många uppdämda behov skulle realiseras under verksamhetsåret. Ser man enbart till kostnadsutvecklingen tycks så vara fallet. Dock kan konstateras att intäktsökningen har balanserat detta och budgeten har i stort kunnat hållas totalt för verksamheterna.

Det viktiga inför framtiden är att kommunens kostnader även i fortsättningen kan anpassas så att de ryms inom de ekonomiska ramarna. Årets överskott innebär att ytterligare en del av det egna kapitalet som förbrukats tidigare år kan återställas.

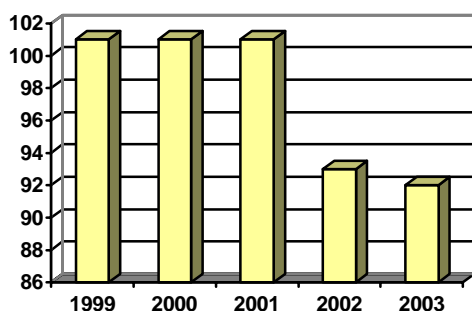
Resultatutveckling (Mkr)



Ovanstående bild visar också resultatet exkl. extraordinära poster. Härav framgår att obalansen i ekonomin legat mellan -10 mkr och -25 mkr åren 1997-2001. Åren 1997-1998 uppgick den till -24,6 respektive -15,7 mkr. Om man bortser från föregående år får man gå

tillbaka till 1994 för att hitta det år som kommunen senast hade balans i ekonomin. Ett stort steg och ett absolut nödvändigt sådant är därmed taget för att skapa förutsättningar för en god utveckling i kommunen. Det är dock viktigt att poängtera att det inte räcker med detta. Arbetet med att anpassa verksamheterna till det ekonomiska utrymmet måste fortsätta, dels med tanke på befolkningsutvecklingen och dels för att skapa utrymme för nödvändiga investeringar och andra satsningar, främst inom de prioriterade verksamheterna.

Nettokostnadernas andel av skatteintäkter och bidrag (%)



Kommunfullmäktiges mål från 2003 är att nettokostnadernas andel högst skall uppgå till 95 % av skatteintäkterna. Som framgår ovan har det uppnåtts 2002 (93%) och 2003 (92%). Räknas bidraget från kommundelagationen bort 2003 är andelen 98%.

DRIFTSBUDGETENS UTFALL

Driftkostnaderna, 438,6 mkr, har ökat med 27,1 mkr jämfört med föregående år (411,5 mkr) och 18,1 mkr jämfört med 2001 (420,5 mkr). Intäkterna har ökat med 6,5 mkr till 96,3 mkr att jämföra med 89,8 mkr föregående år.

Budgetavvikelsen för de olika nämnderna uppgår till -5,8 mkr. Den negativa avvikelsen har sin huvudsakliga förklaring i de nedskrivningar som gjorts på fastigheter som har haft för höga värden (5,1 mkr). Det goda resultatet har gjort detta möjligt. Till detta skall läggas 1,5 mkr under KS gällande kommunens åtagande i pågående bredbandsutbyggnad. Bortser man från dessa obudgeterade kostnader har verksamheterna totalt bedrivits inom

budgetramen. Den nämnd som inte klarat ramen är Tekniska nämnden som främst beroende på ökade elkostnader har en negativ avvikelse med -2,6 mkr då nedskrivningarna exkluderats.

Budgetavvikelser 2001-03 (Tkr)

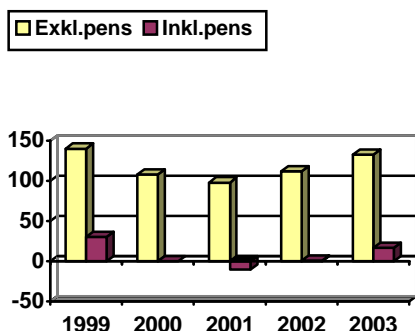
	2003	2002	2001
Kommunfullmäktige	-452	122	-319
Kommunstyrelsen	-1857	-2042	1001
Socialnämnden	1045	2289	-3495
Barn- o utbildningsnämnden	2928	2378	-3041
Tekniska nämnden	-7845	3051	-5636
Byggnadsnämnden	310	290	295
Miljönämnden	69	240	93
Summa	-5802	6328	-11102

Uppföljningsrapporterna under året har pekat på ett nollresultat för verksamheterna totalt. Det tyder på att uppföljningsrutinerna har fungerat bra under året.

BALANSKRAVET

Innebörden av begreppet är att underskott skall täckas i de nästkommande två årens budgetar. Underskottet från 2000 skall således täckas senast 2002 och underskottet från 2001 senast 2003. Föregående års överskott (13,8 mkr) innebär att underskottet från 2000, exkl de extraordinära kostnader om 17,9 mkr som utgjorde kapitaltillskott till Stiftelsen Särna-Idre hyresbostäder och som var en del i uppgörelsen med kommundelagationen, (-11,1 mkr) täcks. Årets överskott (20,6 mkr) täcker underskottet från 2001 (-10,2 mkr). Utifrån dessa förutsättningar har kommunen så här långt uppfyllt balanskravet.

EGET KAPITAL

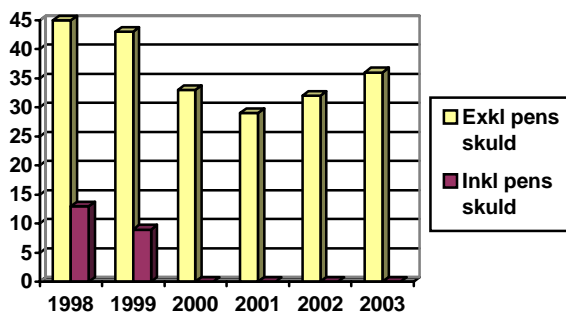


1998 ändrades redovisningen av pensionskulden. Intjänad pension t o m 1997 redovisas fr o m 1998 som en ansvarsförbindelse. Ovanstående diagram redovisar därför även det egna kapitalet inkl. pensionsskulden. Fr o m 2002 är det egna kapitalet inkl. pensionsskulden åter positivt +16,8 mkr 2003.

SOLIDITET

Årets överskott (+ 20,6 mkr) och minskade skulder – från 230,5 mkr förra året till 229,0 – resulterar i en förbättrad soliditet – från 32 % förra året till 36 %. Genomsnittet i länet var 2002 44 %. Endast Smedjebacken och Avesta kommuner hade då lägre soliditet än Älvdalen. Då redovisas soliditetsmåten utan avdrag för pensionsskuld upptagen som ansvarsförbindelse. Nedanstående diagram redovisar även utvecklingen inkl pensionsskulden.

Soliditetsutveckling

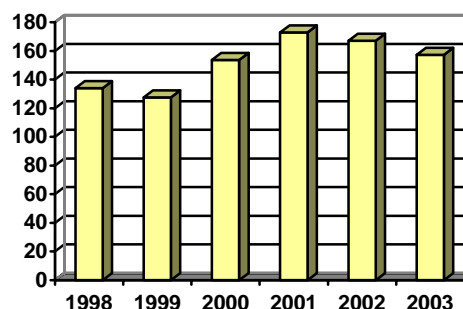


Soliditeten visar kommunens långsiktiga betalningsförmåga.

LÅNESKULD

Kommunens långfrisiga låneskuld uppgår den 31/12 2003 till 157,3 mkr – 20779 kr per invånare (21940 kr per invånare 2002) vilket är en mycket hög siffra. Genomsnittet i länet uppgick 2002 till 12161 kr per invånare. Skulden har minskat med 9,8 mkr 2003.

Låneskulden utveckling 1998-2003 (Mkr)



Räntekostnaderna har minskat från 8,5 mkr 2002 till 7,5 mkr 2003. Det f n låga ränteläget gör att den höga låneskulden inte belastar ekonomin så hårt som ”normalt”. Ambitionen är att fortsätta att efter hand minska låneskulden och därmed klara kommande investeringar huvudsakligen utan nyupplåning. Det är därför nödvändigt att skapa utökad utrymme för investeringar genom positiva resultat.

Fr o m 2003, skall enligt rekommendation nr13 2002 från Rådet för kommunal redovisning, finansiella leasingavtal redovisas på samma sätt som en lånefinansierad investering. Älvdalens kommun har i december 2002 tecknat ett sådant avtal avseende sjukhemmet och dess ombyggnation och har sedan tidigare (1997) ett sådant avtal avseende gymnasiet. Avtal tecknade före 1/1 2003 får dock klassificeras som operationella. De betraktas därmed som vanliga hyresavtal. Leasingavgiften för dessa objekt uppgår 2003 till 495 tkr för sjukhemmet resp 396 tkr för gymnasiet.

LIKVIDITET

De likvida medlen har minskat med 26,9 mkr jämfört med föregående år vilket beror på att 30 mkr kortfristig placerats i penningmarknadsfond. Se kassaflödesanalys nedan sid 13

BORGENSÅTAGANDEN

Kommunens borgensåtaganden uppgår per den 31/12 2003 till 53,9 mkr (2002 53,1 mkr) varav 42,3 mkr avser lån i de kommunala bostadsföretagen, 5,9 mkr Idrefjälls golfbana, Dalatrafik 4,5 mkr, samt övrigt 0,6 mkr.. Vidare ingår borgens- och förlustansvar av egna hem och småhus med bostadsrätt uppgående till 0,7 mkr (2002 0,6 mkr).

INVESTERINGAR

Årets investeringar uppgår netto till 35,6 mkr (11,1 mkr 2002). Investeringsbudgeten uppgick till 18 mkr. Budgetavvikelsen är därmed -17,6 mkr. Dessa obudgeterade investeringar har finansierats genom bidraget från kommundelegationen.

Det finansiella utrymmet för investeringar har under en längre tid varit alldeles för lågt i förhållande till behovet. Att bibehålla och förstärka uppnådd ekonomisk balans är därför en grundförutsättning för att kunna investera i rimlig omfattning.

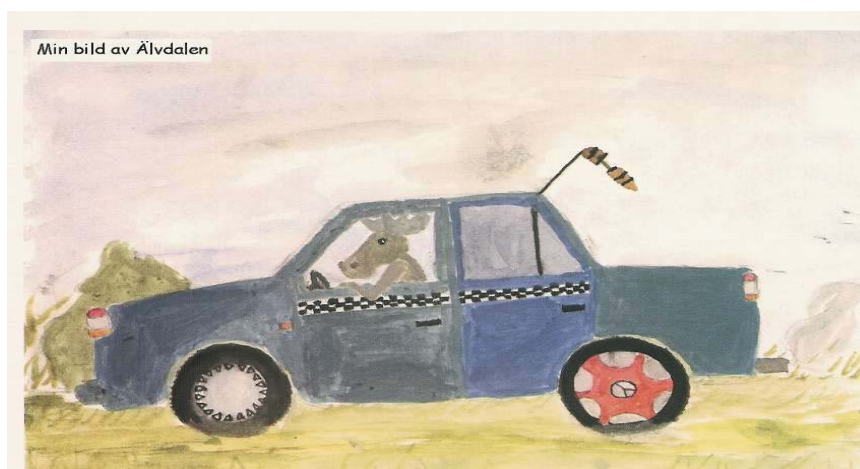
PENSIONER

Pensionsskulden har beräknats av KPA. Beräkningen har gjorts enligt kommunförbundets rekommendation, den s k P-finken.

Avtalspensioner som intjänats före 1998 har redovisats som ansvarsförbindelse. Årets intjänade pensioner har kommunen lagt över till den anställde att placera i s k individuellt val, med 3,5% alternativt 4,5% på lönekostnaden utifrån facklig tillhörighet. Beloppet har kostnadsbokförts och redovisats i balansräkningen som en kortfristig skuld.

Kompletterande ålderspension, särskild ålderspension, garanti- och visstidspension samt kostnader enligt avtal PA-KL har kostnadsbokförts och redovisats i balansräkningen som en avsättning.

Särskild löneskatt på pensionskostnaderna har periodiserats i enlighet med rekommendation nr 2 från Rådet för kommunal redovisning.



Rosemarie Persson 8B

FRAMTIDEN

Det finns bara två slag resurser. Jorden och människorna som lever på den. Eller uttryckt på annat sätt: naturresurser och humankapital. Insikten om detta manar till eftertanke. Det globala perspektivet blir påtagligt. Människornas gemensamma ansvar för varandra och för den gemensamma livsmiljön blir självklara.

I en liten kommun på planeten Tellus lever människorna tillsammans med varandra men också tillsammans med bröder och systrar på det väldiga klotet. Det kan kännas stort och tungt. Vi här och alla andra där. Hur tar vi vårt ansvar? Vad kan vi göra för jordens framtid?

Vi är inte ensamma. Därför är var och en ansvarig för sig och för sin del av jorden. Vi samlas i samhällen, kommuner, länder. Där vi är kan vi ta ansvar för att våra resurser: Marken och människorna.

Älvdalens kommun är rik på resurser. Vi har fått ett stort geografiskt område att förvalta, använda och utveckla. Här finns samhällen, odlingslandskap, bergslandskap, vattendrag, vildmark, fjäll. Ja, faktiskt de flesta naturtyper som står att finna i vår del av jorden. Räknat per invånare är vi rika. Det ger oss ett särskilt ansvar att bjuda in människor till upplevelser, utkomstmöjligheter och till kunskap.

Människor i Älvdalens kommun har grundförutsättningarna för att utveckla bygden. Människorna har engagemang och generationers överförda kunskaper om konsten att leva i samklang med sin omgivning. Ytan är väl tilltagen. Här har människor försörjt sig på ett uthålligt sätt sedan urminnes tider. Marken och vattnet ger möjligheter för framtiden.

Förr gav marken och vattnet försörjning direkt i jordbruk, renskötsel, skogsbruk och fiske för huvuddelen av befolkningen. Idag sysselsätter dessa näringar ett fåtal personer.

Men samma resurser ger möjligheter till nya näringar. Vi är öppna för besökare. Vi vill att människor besöker vår kommun. Det ger oss

möjlighet att leva här. Men det finns också ett högre syfte. Vi kan ge våra besökare mycket utöver den upplevelse som kanske är det första besökaren tänkt sig. Vi kan ge upplevelsen av att leva i samklang mellan jorden och människan. Vi kan ge upplevelsen av människans beroende av naturen. Vi kan ge upplevelsen av hur nödvändigt det är att människor samverkar för en gemensam framtid.

Framtidens möjligheter ligger i hur vi kan ta tillvara våra resurser. Det gäller för hela jorden men det gäller också för Älvdalens kommun. Våra möjligheter kan vi använda och förädla. Men det kan vi bara göra tillsammans och med förenade krafter.

Framtidstro är en stadig byggnad vars byggstenar är gemenskap och där murbruket är samverkan. Men stadgan börjar i grunden. Samhällsbyggets grund är värden som delas av alla.

Framtidsfrågor är mentala frågor. Framtiden handlar om hur vi tänker om den. En levande dialog i kommunala organ, bland näringsidkare, mellan kommun och näringsliv, i föreningar, bland befolkningen är nyckeln till framtiden. Dialogen skapar gemenskap och respekt och leder fram till värden som alla kan enas om.

Att ha realistiska bilder av framtiden, att respektera andras åsikter, att bidra med egna resurser – det är vars och ens bidrag till Älvdalens framtid.

Den samhällskultur som skissas ovan är inte någon utopi. Den är fullt möjlig. Det finns exempel på samhällen som kommit långt på den vägen. I vår kommun finns och har funnits många exempel.

Det är i en sådan samhällskultur som vi kan hushålla med våra gemensamma resurser i kommunen, vi kan vara attraktiva för nya anställda, entreprenörer vill starta nya företag,

företagen i kommunen växer sig starka och hävdar sig på den globala marknaden, besökare vill komma till vår kommun och vi är en del av hela jordens befolkning som är här en stund och lånar klotet av allas våra barn.

PERSONALEKONOMISK REDOVISNING

ÅRETS HÄNDELSER

En fortsatt fokusering på kommunens ekonomi och balanskrav är det som övergripande styr våra verksamheter under året. Fortsatta organisationsöversyner har genomförts bl.a. inom sociala avdelningen, barn och utbildningsavdelningen och inom utvecklingskontoret.

Nyrekryteringar i ledningsorganisationen inom skolan har genomförts.

Ny organisation inom utvecklingskontoret har genomförts genom tillsättande av en personalsekreterare och borttagande av personalutvecklare.

Rekryteringssituationen inom bl.a. vård och omsorg, speciellt i norra kommundelen, är fortfarande svår, och kommunen har tvingats till att anlita bemanningsföretag för att klara verksamheterna.

Kompetensutvecklingsinsatser har under året genomförts och intensifierats, för bl.a. chefsgruppen. Kurser i konflikthantering, LAS, medarbetarsamtal och arbetsmiljö har genomförts med chefer och fackliga företrädare. Mentorsutbildning Viska i Stormen har fortsatt för chefsgruppen.

Kompetensanalys har under året genomförts på Samhällsbyggnad och Älvdalsskolan.

Inom skolans område har en skolutvecklingsgrupp omstartats med representanter för de fackliga organisationerna och skolledning., med uppgift att upprätta handlingsplaner för att främja elevers lärande, och att följa skolans resultat och förnyelse.

Kommunen har fortsatt sitt arbete i samverkan med bl.a. Försäkringskassan och näringslivet i projektet "Arbetsgivarringen" vars syfte är att främja hälsa, sänka de höga sjukfrånvarokostnaderna, och ge möjlighet till ett effektivare rehabiliteringsarbete till gagn både för individ och företag.

Arbetet med att få personalen att nyttja friskvård har fortsatt, med möjlighet för personalen att på betald tid utöva friskvårdsaktiviteter.

FRAMTIDEN

För att trygga personalförsörjningen på längre sikt är det viktigt att arbetet med att göra kommunen än mer attraktiv ges hög prioritet.

Vi måste arbeta vidare med att påverka ungdomars attityder till kommunen så att fler söker sig till de arbeten vi erbjuder. Detta är speciellt viktigt inom vård och omsorg, men berör i stort alla våra verksamheter. Vi behöver även fortlöpande stärka det kommunala ledarskapet och utveckla de personalresurser vi redan har.

Samverkan med grannkommuner har utvecklats ytterligare genom Kommunalförbundet och prövas bl.a. med hänsyn taget till den tekniska utvecklingen inom olika områden.

Det lönepolitiska arbetet, och jämställdhetsarbetet med avdelningsvisa handlingsplaner med bl.a. kartläggning av löner enl. direktiv ifrån JÄMO har påbörjats, även rutiner och tydliga kriterier för lönebildningen inom respektive område måste tas fram.

Det personalstrategiska arbetet måste således syfta till att skapa förutsättningar för attraktiva arbetsplatser för att både kunna behålla och rekrytera kompetent personal, detta kräver en stabilitet i organisationen, med utgångspunkter mot längre perspektiv och med tydliga mål för våra verksamheter, med målsättningar som alla känner till och varit delaktiga i, samt medverkat till var och en med sin kompetens.

ANTAL ANSTÄLLDA OCH PERSONALKOSTNADER

Vid årets slut var antalet anställda 744 fördelat på 146 män och 598 kvinnor, omräknat till årsarbetare 651.

Den totala kostnaden för löner och arvoden inkl. sociala avgifter uppgår till 230,9 mkr vilket motsvarar ca 60 % av bruttokostnaderna.

Antal årsarbetare per avdelning

	2003	2002	2001
Kommunledningscentrum	33	39	41
Barn- och utbildningsavdelningen	248	225	240
Sociala avdelningen	289	294	318
Samhällsbyggnadsavdelningen	75	83	75
Miljö- och hälsoskyddsavdelningen	6	6	7
Totalt	651	647	681

PERSONALSTRUKTUR

Kommunens verksamheter är mycket kvinnodominerande 80 % mot männens 20 %, andelarna är ungefär lika som föregående år.

Kvinnor och män

Ålder	Män	Kvinnor	Summa
0-19	0	0	0
20-29	5	52	57
30-39	26	137	163
40-49	44	181	225
50-59	55	180	235
60-	16	48	64
Summa	146	598	744

Medelålder

Kön	2003	2002	2001
Män	47,9	47,7	46,8
Kvinnor	45,1	44,4	44,9
Totalt	45,7	45,0	44,9

Det kan konstateras att medelåldern är hög och i stigande.

SJUKFRÅNVARO ANTAL DAGAR

Det totala antalet sjukdagar uppgick till 19692 2003 vilket är en minskning med ca 17 % jämfört med 2002.

Genomsnittligt antal dagar **per anställd är 19,4 sjukdagar 2003**, vilket är en **minskning med 3,7 dagar jmf med 2002**. Den uttalade målsättningen att sänka sjukfrånvaron till 12 dagar per anställd/år ter sig fortfarande avlägsen, men utvecklingen har vänt. 2002 var det 356 årsarbetare som inte hade någon sjukfrånvaro alls. Motsvarande för 2003 är 348 årsarbetare som varit friska.

Den totala sjukfrånvaron 2003 i %

Fr o m 2003-07-01	Sjukfrånvarotid/ Ordinarie arbetstid		
	Män	Kvinnor	Totalt
-29 år	2,95	4,45	4,23
30-49 år	2,05	8,68	7,21
50- år	7,34	8,99	8,56
Totalt	4,52	8,25	7,40
Långtidssjukfrånvaro/ Total sjukfrånvaro			63,23

Ovanstående nyckeltal över sjukfrånvaron skall fr o m 2003-07-01 följas upp och redovisas enligt ändring i lagen (1997:614) om kommunal redovisning.

FEM ÅR I SAMMANDRAG	2003	2002	2001	2000	1999
Soliditet (eget kapital i % av de totala tillgångarna)	36%	32%	29%	33%	43%
Soliditet inkl. pensionsskuld	0%	0%	0%	0%	9%
Nettokostnadernas andel (inkl avskrivn) av skatteintäkterna	92%	93%	101%	101%	101%
Årets resultat, mkr	20,6	13,8	-10,2	-29,0	-10,7
Låneskuld, mkr(anläggningslån)	157,3	167,1	172,8	153,7	127,5
Antal årsarbetare	651	647	680	687	667
Antal invånare	7570	7617	7652	7718	7804
Utdebitering	21:81	21:81	21:81	21:81	21:81
Nettokostnader (inkl avskrivningar)per invånare, kr	41 914	38 905	40 285	38 024	37 244
Skatteintäkter per invånare, kr	45 535	41 713	40 076	37 798	36 859
Eget kapital, mkr	132,3	111,7	97,9	108,0	139,8
Eget kapital per invånare, kr	17 474	14 663	12 788	13 995	17 916
Anläggningstillgångar per invånare, kr	39 738	37 828	38 551	38 595	38 437
Anläggningslån per invånare, kr	20 780	21 940	22 585	19 909	16 341
Driftbudgetutfall, mkr	-5,8	6,3	-11,1	-7,9	-16,4
Nettoinvesteringar, mkr	35,6	11,1	14,7	16,8	8,7
Nyupplåning i procent av årets bruttoinvesteringar	0,0%	0%	105%	179,0%	0,0%
Borgensåtaganden, mkr	53,9	53,1	68,3	72,4	92,6
Utbet löner o arvoden tkr (exkl sociala avg)	163 328	156 492	159 707	155 880	152 228
Löner och arvoden inkl soc avg i procent av bruttokostnaderna	60,0%	61,0%	60,0%	60,0%	59,0%
Konsumentprisindex (1980=100) december resp. år	278,6	275,1	269,5	262,5	259,6
Upplupna löner inkl. semesterlöneskuld, tkr	19 336	17 184	18 223	15 915	11 566
Pensionsskuld, tkr (intjänat t o m 1997)	115 468	110 876	107 931	107 953	109 675
Pensionsavsättning, tkr (intjänat fr o m 1998)	3 948	3737	2098	2 201	11 400
Upplupen pensionskostnad individuell del, tkr	6 041	5922	5367	13 050	

RESULTATRÄKNING (tkr)

		2003	2002
Verksamhetens intäkter	not 1	83 308	77 835
Verksamhetens kostnader	not 2	-382 826	-356 183
Avskrivningar	not 3	-17 769	-17 988
Verksamhetens nettokostnad		-317 287	-296 336
Skatteintäkter	not 4	197 987	175 868
Generella statsbidrag och utjämning	not 5	127 414	141 862
Jämförelsestörande poster, bidrag	not 6	19 300	
Finansiella intäkter	not 7	957	1 004
Finansiella kostnader	not 8	-7 816	-8 564
Resultat före extraordinära poster		20 555	13 834
Extraordinära intäkter		0	0
Extraordinära kostnader		0	0
Årets resultat		20 555	13 834

KASSAFLÖDESANALYS (tkr)

Den löpande verksamheten

Resultat efter finansiella poster		20 555	13 834
Justering för poster som inte ingår i kassaflödet	not 9	20 802	21 064
Kassaflöde från den löpande verksamheten före förändringar av rörelsekapitalet		41 357	34 898

Kassaflöde från förändringar i rörelsekapitalet

Förändringar av förråd		1	68
Förändringar av kortfristiga fordringar		-1 117	7 449
Förändringar av kortfristiga skulder		8 301	-711
Kassaflöde från den löpande verksamheten		48 542	41 704

Investeringsverksamheten

Förvärv av materiella anläggningstillgångar		-36 315	-11 087
Försäljning av materiella anläggningstillgångar		703	473
Investeringar i finansiella tillgångar		-30 000	-12 517
Avyttring/minskning av finansiella tillgångar		0	0
Kassaflöde från investeringsverksamheten		-65 612	-23 131

Finansieringsverksamheten

Amortering av låneskulder		-9 807	-5 704
Kassaflöde från finansieringsverksamheten		-9 807	-5 704

Årets kassaflöde

Likvida medel IB		28 005	15 136
Likvida medel UB		1 128	28 005

PANTER OCH ANSVARFÖRBINDELSER

	2003	2002
Borgensåtaganden	53 937	53 148
Pensionsförpliktelser, som inte upptagits som skuld eller avsättning	115 468	110 876
SUMMA PANTER OCH ANSVARFÖRBINDELSER	169 405	164 024

Kommunen har i beslut i kommunfullmäktige 1996-06-17 § 68 ingått solidarisk borgen såsom för egen skuld för Kommuninvest i Sverige AB. Detta borgensåtagande är i ett underavtal begränsat till de lånebelopp som kommunen och dess bolag har i Kommuninvest. Vid årsskiftet uppgick detta till 110,4 Mkr, vilket utgör 0,22% av Kommuninvests totala upplåning.



Ebba Pettersson 8B

NOTHÄNVISNINGAR, tkr		2003	2002
Not 1	Verksamhetens intäkter		
	Verksamhetens intäkter enligt driftredovisningen	96 319	89 746
	Interna poster	-13 114	-12 010
	Ej fördelade intäkter	103	99
		83 308	77 835
Not 2	Verksamhetens kostnader		
	Verksamhetens kostnader enligt driftredovisningen	438 627	411 514
	Interna poster	-13 114	-12 010
	Kapitalkostnader	-47 917	-49 589
	Pensionsskuldförändring	76	1 537
	Personalkostnader	-1 475	19
	Ej fördelade kostnader	-92	-353
	Pensionsutbetalningar, intjänat tom -97	5 102	3 971
	Löneskatt	1 440	1 107
	F-skatt	161	-10
	Pensionsutbetalningar, ind del	18	-3
		382 826	356 183
Not 3	Avskrivningar enligt plan		
	Byggnader	13 024	12 961
	Maskiner och inventarier	4 745	5 027
		17 769	17 988
Not 4	Skatteintäkter		
	Mellankommunal skatteutjämning	3 166	3 104
	Kommunalskatt	196 348	188 666
	Övriga skatter	-1 527	3 003
	Kompensationer	0	-18 905
		197 987	175 868
Not 5	Generella statsbidrag och utjämning		
	Generella statsbidrag	30 806	51 295
	Utjämningsbidrag	93 866	88 656
	Generellt sysselsättningsstöd	2 017	1 911
	Bidrag befolkningsminskning	725	0
		127 414	141 862

NOTHÄNVISNINGAR		2003	2002
Not 6	Jämförelsestörande poster		
	Bidrag kommundelegationen	15 300	0
	Bidrag bostadsdelegationen	4 000	0
		19 300	0
Not 7	Finansiella intäkter		
	Övriga finansiella intäkter	957	1 004
		957	1 004
Not 8	Finansiella kostnader		
	Räntor på anläggningslån	7 478	8 451
	Räntor utnyttjad checkkredit	32	0
	Ränta pensionskostnad	135	102
	Övriga finansiella kostnader	171	11
		7 816	8 564
Not 9	Justeringar för poster som inte ingår i kassaflödet		
	Av- och nedskrivningar av tillgångar	22 934	17 988
	Avsättningar till pensioner	211	1 639
	Avsättningar för löneskatt	-2343	1 437
		20 802	21 064
Not 10	Finansiella anläggningstillgångar		
	Aktier	431	581
	Andelar	393	393
	Utlämnade lån	775	625
	Bostadsrätter	54	54
	Grundfondskapital	977	977
		2 630	2 630
Not 11	Förråd		
	Tekniska kontoret	750	738
	Tallbackens dagcentral	6	8
	Solängsgården dagcentral	9	9
	Dagcenter Älvdalen	34	35
	Dagcenter Idre	14	16
	Porfyrmuséet	35	43
		848	849

NOTHÄNVISNINGAR		2003	2002
Not 12	Kortfristiga fordringar		
	Upplupna skatteintäkter	-12	6 371
	Statsbidragsfordringar	3 282	1 518
	Kundfordringar	8 465	6 915
	Utgiftsförskott och inkomstrester	3 152	1 606
	Övrigt	6 495	3 855
		21 382	20 265
Not 13	Likvida medel		
	Kontantkassa	26	37
	Postgiro	1 102	1 413
	Bank	0	26 555
		1 128	28 005
Not 14	Eget kapital		
	Eget kapital vid årets början	111 689	97 855
	Årets resultat	20 555	13 834
	Eget kapital vid årets utgång	132 244	111 689
Not 15	Förvaltning av medel avsatta för pensioner		
	Avsättning till pension och liknande förpliktelser	3 948	3 737
	Summa användning	3 948	3 737
Not 16	Avsättning särskild löneskatt	958	3 301
Not 17	Kortfristiga skulder		
	Inkomstförskott och utgiftsrester	15 093	26 559
	Upplupna löner inkl. semesterlöneskuld	19 336	17 184
	Leverantörskulder	20 852	11 194
	Övriga kortfristiga skulder	9 290	8 479
	Checkräkningskredit	7 146	0
		71 717	63 416



Driftredovisning 2003, tkr

	<u>Intäkter</u>			<u>Kostnader</u>			<u>Netto</u>
	Budget	Redovisat	Avvikelse	Budget	Redovisat	Avvikelse	Avvikelse
KOMMUNFULLMÄKTIGE	0	4	4	1 250	1 706	-456	-452
KOMMUNSTYRELSEN	0	8	8	7 344	9 051	-1 707	-1 699
Utvecklingskontor	4 559	5 554	995	12 508	13 806	-1 298	-303
Servicekontor	254	334	80	12 309	12 244	65	145
Summa kommunstyrelsen	4 813	5 896	1 083	32 161	35 101	-2 940	-1 857
SOCIALNÄMNDEN	0	0	0	580	615	-35	-35
Socialchef	0	259	259	13 176	10 736	2 440	2 699
Individ- och familjeomsorg	0	468	468	10 046	10 196	-150	318
Omsorg Furuvägen	1 400	1 534	134	18 341	17 430	911	1 045
Omsorg Tallbacken Älvdalen	2 897	3 573	676	17 872	19 950	-2 078	-1 402
Omsorg hemtjänst Älvdalen	1 500	1 954	454	14 211	14 383	-172	282
Särskild omsorg Älvdalen	495	475	-20	10 490	10 547	-57	-77
Omsorg hemtjänst Särna	3 640	3 401	-239	21 352	21 823	-471	-710
Omsorg hemtjänst Idre	808	905	97	10 918	11 754	-836	-739
LSS Idre	1 475	1 695	220	5 531	6 144	-613	-393
LSS	4 900	7 311	2 411	8 809	11 163	-2 354	57
Summa socialnämnden	17 115	21 575	4460	131 326	134 741	-3415	1045
BARN O UTBILDNINGSNÄMNDEN	0	0	0	450	642	-192	-192
Skolchef	2 218	3 511	1 293	27 786	30 000	-2 214	-921
Älvdalens rektorsområde	7 557	6 869	-688	43 826	42 676	1 150	462
Särna rektorsområde	1 279	1 532	253	8 333	8 447	-114	139
Idre rektorsområde	1 272	1 646	374	13 264	13 278	-14	360
Gymnasiet, KomVux	7 701	7 712	11	42 516	39 448	3 068	3 079
Summa barn - o utbildningsnämnden	20 027	21 270	1 243	136 175	134 490	1 685	2 928
TEKNISK NÄMND	0	0	0	0	347	-347	-347
Chef samhällsbyggnad (inkl. bost.anp.)	0	0	0	2 368	2 013	355	355
Räddningstjänst	766	761	-5	7 561	7 685	-124	-129
Teknik, exkl planer och bygglov	22 940	26 386	3 446	39 166	43 520	-4 354	-908
Fastighetskontor	15 202	17 313	2 111	63 302	72 028	-8 726	-6 615
Sysselsättning	1 536	1 588	52	2 321	2 574	-253	-201
Summa teknisk nämnd	40 444	46 048	5 604	114 718	128 167	-13 449	-7845
BYGGNADSNÄMNDEN	0	0	0	316	348	-32	-32
Teknik, planer och bygglov	400	731	331	1 516	1 505	11	342
Summa byggnadsnämnden	400	731	331	1 832	1 853	-21	310
MILJÖNÄMNDEN	0	0	0	244	262	-18	-18
Miljö - o hälsoskyddsförvaltningen	590	795	205	2 189	2 307	-118	87
Summa miljönämnden	590	795	205	2 433	2 569	-136	69
SUMMA VERKSAMHET	83 389	96 319	12 930	419 895	438 627	-18 732	-5 802

Investeringsredovisning 2003

(Tkr)	Inkomster			Utgifter			Avvikelse
	Budget	Redovisat	Avvikelse	Budget	Redovisat	Avvikelse	Netto
Kommunstyrelsen	0	0	0	1200	1243	-43	-43
Socialnämnd	0	0	0	1800	951	849	849
Barn- och utbildningsnämnden	0	0	0	2700	2646	54	54
Teknisk nämnd	0	703	703	12300	31386	-19086	-18383
<i>Därav Chef Samhällsbyggnad</i>	0	253	253	0	1936	-1936	-1683
<i>Därav Räddningstjänst</i>	0	0	0	1000	948	52	52
<i>Därav Teknik</i>	0	450	450	5620	17579	-11959	-11509
<i>Därav Fastigheter</i>	0	0	0	5680	10923	-5243	-5243
Miljönämnden			0	0	89	-89	-89
TOTALT	0	703	703	18000	36315	-18315	-17612

De enskilt största investeringarna

Va Idre Fjäll	10818
Tillbyggnad Solängsgården	4140
Dalgateprojektet	3933
Strandskolan diverse åtgärder	2807
Barn- och utbildningsnämnden - inventarier	1411
Renovering Buskoviuskolan	1117
Pistmaskin Mikkeltorget	863
Barn- och utbildningsnämnden- datautrustning	836
Gemensamma IT-investeringar	681
Socialnämnden- inventarier	635

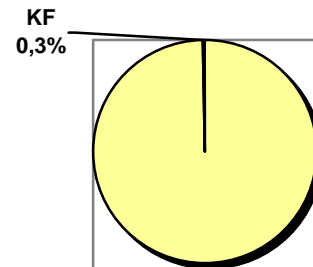
Budgetavvikelsen för investeringarna uppgår till 17612 tkr. Den är att hänföra till de tre största objekten ovan; Va Idrefjäll, Tillbyggnad Solängsgården och Dalgateprojektet. Dessa investeringar har finansierats av bidraget från staten enligt avtalet med kommundelegationen enligt särskilda beslut. Beträffande objektet Va Idrefjäll pågår förhandlingar med Idrefjäll AB om finansieringen av va-ledningen från Gränjesvålen till Idre. Totalt uppgår dessa investeringar till 18891 tkr och ligger alla inom Tekniska nämndens verksamhet. Övriga investeringar ligger därmed totalt inom budgetramen. Avvikelse finns inom Miljönämnden, -89 tkr avseende inköp av datasystem som budgeterades 2002 men där inköpet skedde först 2003, -43 tkr under KS avser inventarier.

KOMMUNFULLMÄKTIGE

Ordförande: Leo Persson

RESULTATRÄKNING (Tkr)	2003	2002	2001
Driftintäkter	4	6	
Driftkostnader	1207	1009	962
Nettokostnader	1203	1003	962
Kapitalkostnader			
Tillskott av skattemedel	800	1101	926
RESULTAT	-403	98	-36
NETTOINVESTERINGAR			

Andel av total verksamhet



EKONOMISKT RESULTAT

Under Kommunfullmäktige redovisas, förutom KF:s egna kostnader, valnämnd och överförmyndarnämnd. Under KF ligger också revisionen som dock redovisas särskilt nedan. Resultatet uppgår enligt ovan till -403 tkr. Underskottet är att hänföra, dels till valnämndens verksamhet som inte varit budgeterad (-142 tkr) samt dels Kommunfullmäktige (-276) som har haft ökade kostnader till följd av 2 extra sammanträden och utbildning av nya ledamöter bl a..

VERKSAMHETSRESULTAT

Fullmäktige hade 9 sammanträden 2003, varav 2 var extra sammanträden.

Fullmäktige behandlade sammanlagt 119 §§.

Fullmäktiges presidium beslöt inför 2003 att varje sammanträde skulle ha ett tema där fullmäktige får information om kommunens verksamhet eller aktuella frågor.

Februari: Vasaloppet och dess betydelse för kommunen

April: Turismens utveckling i Grövelsjön

Maj: Allmänpolitisk debatt, Vad vill politikerna med Älvdalens kommun? Christer Gruhs var moderator.

September: Äldreomsorgen

November: Utbildning och barnomsorg

December: Region Siljan

Viktigare händelser och beslut under 2003 var bl a:

- Beslut om finansiering av om- och tillbyggnaden av Solängsgården i Idre
- Finansiering av rondell i korsningen rv 70 – Permatsvägen – Ribbholmsvägen och Permats-torget
- Införande av medborgarförslag
- Slutrapporten till Kommun- och Bostadsdelegationen
- Överenskommelse med Dala Avfall AB om framtida avfallshantering i Dalarna
- Påbörja byggande av avloppsledning från Gränjesvålen till Idre samt inleda förhandling med Idre Fjäll om finansiering.
- Att avslå en begäran från Stiftelsen Idre golfbana om kapitaltillskott i form

av löst låneskuld, avskrivning av fordran och överföring av mark.

- Entledigande av samtliga ledamöter och ersättare i kommunstyrelsen och barn- och utbildningsnämnden för att möjliggöra nyval som speglar den politiska sammansättningen i fullmäktige
- Att tillåta nämnderna att besluta om öppna nämndsammanträden
- Principbeslut att ingå i en gemensam organisation för gymnasieutbildning i Siljansregionen
- Att överlåta ett medborgarförslag om namnbyte av kommunen till Idre-Älvdalens kommun till de politiska

partierna för ställningstagande och ev. förslag.

- Besvarar en motion om fortsatt skolverksamhet vid Åsens skola med att hålla fast vid sitt tidigare beslut om nedläggning.

FRAMTIDEN

De framtidsfrågor som nämns i förvaltningsberättelsen, sid 9 ovan, blir kommunstyrelsens huvuduppgift att bereda under de närmaste åren.



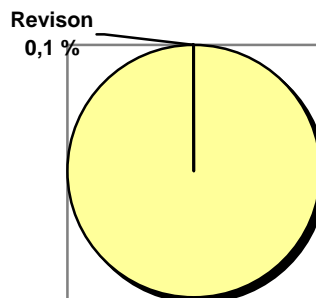
Louise Karlsson 8 C

Revision

Ordförande: Arne Hårdén

RESULTATRÄKNING (Tkr)	2003	2002	2001
Driftintäkter	0	0	0
Driftkostnader	499	425	562
Nettokostnader	499	425	562
Kapitalkostnader	0	0	0
Tillskott av skattemedel	450	450	280
RESULTAT	-49	25	-282
NETTOINVESTERINGAR			

Andel av total verksamhet



ALLMÄNT

Revisorernas uppgift är att vara ett demokratiskt kontrollinstrument. Syftet är att pröva om kommunstyrelsens och övriga styrelser/nämnders verksamhet utövas på ett ändamålsenligt och från ekonomisk synpunkt tillfredsställande sätt, om verksamheten bedrivs enligt fastlagda politiska mål och intentioner samt om räkenskaperna är rättvisande och den interna kontrollen tillräcklig. Enligt nuvarande god revisionssed skall revisionen även ha en rådgivande och stödjande roll i förhållande till nämnder och styrelser utan att därför inkräkta på sin oberoende ställning.

VERKSAMHETSRESULTAT

Vi har under året biträtt i vårt arbete av revisionskonsulter från KPMG. Under verksamhetsåret 2003 har vi granskat ett flertal verksamheter.

Utöver bokslut, årsredovisning och koncernredovisning har granskningar bl.a skett inom följande områden:

- Basgranskning av socialnämnden

- Övergripande granskning av samtliga styrelser och nämnder
- Granskning av avtalshanteringen inom kommunen.

FRAMTIDEN

Från årsskiftet 2000 förändrades kommunallagens bestämmelser om revision. Syftet var att stärka revisorernas ställning. Detta skedde genom att ge revisorerna kraftfullare instrument i arbetet, t ex initiativrätt i fullmäktige, styrelser och nämnder. Samtidigt förtydligades att revisorernas uppdrag är att årligen granska all verksamhet som bedrivs i nämnder och styrelser.

Ytterligare en viktig förändring var samordnad revision mellan kommunen och dess företag.

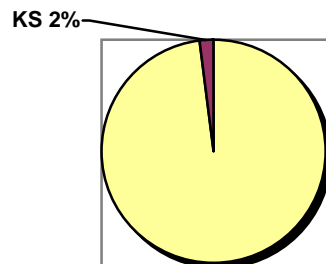
Kommunrevisionen kommer att i framtiden verka för att ytterligare stärka revisionens ställning i kommunen bl a genom att anpassa och utveckla granskningsmetoder och arbetsätt i enlighet med lagstiftningens och den ständigt förändrade goda revisionssedens intentioner.

KOMMUNSTYRELSEN

Ordförande: Herbert Halvarsson

RESULTATRÄKNING (Tkr)	2003	2002	2001
Driftintäkter	8	19	446
Driftkostnader	9049	8725	12510
Nettokostnader	9041	8706	12064
Kapitalkostnader	2	2	2
Tillskott av skattemedel	7344	8249	13397
RESULTAT	-1699	-459	1331
NETTOINVESTERINGAR			-102

Andel av total verksamhet



EKONOMISKT RESULTAT

Här redovisas de delar som ligger direkt under kommunstyrelsen; kommunstyrelsen (inkl. personal- och organisationsutskottet), översiktlig planering, kommunala bolag och stiftelser, bidrag till lönebidragsanställda i föreningar och övriga bidrag. Under KS ligger också utvecklingskontor och servicekontor. Dessa verksamheter redovisas var för sig under egna rubriker. Resultatet uppgår till -1699 tkr enligt ovanstående tabell. Avvikelsen består till största delen (1479 tkr) av kommunens åtagande i den statliga bredbandsansats som påbörjats under året.

VERKSAMHETSRESULTAT

Kommunstyrelsen hade 14 sammanträden, varav 3 var extra sammanträden. Kommunstyrelsen behandlade 185 §§. Kommunstyrelsens arbetsutskott hade 16 sammanträden och dessutom Boksluts- och ramberedning under 3 dagar.

Arbetsutskottet behandlade 197 §§.

Kommunstyrelsens personal- och organisationsutskott hade 9 sammanträden och sammanlagt 115 §§.

Bland de viktigare ärenden som handlagts under 2003 av kommunstyrelsen redovisas följande:

- Att lämna garantier till Älvdalens jordägare att kommunen håller lämplig utställningslokal för Olle Knuts porfyrssamling under minst 10 år.
- Att påbörja revideringen av den kommunövergripande översiktsplanen, delen Särna-Idre och fjällområdena. Att hålla en konferens och inledande samråd med berörda i Idre i maj, samt att utforma en projektorganisation för revideringen
- Att ingå i Region Siljans projekt "Leva vid Siljan"
- Att även delta i medfinansiering av projektet "Förarutbildning och testverksamhet i Älvdalen"
- Att ingå samverkan med Landstinget Dalarna inom folkhälsoområdet
- Att kommunstyrelsens sammanträden skall vara öppna för allmänheten
- Att uppdra åt kommunchefen att utreda och lägga förslag om att bilda ett aktieföretag för bostadsförsörjningen i kommunen.

- Att lämna ett remissyttrande gemensamt för Region Siljan angående Dalarnas miljömål.
- Att godkänna en omfördelning av 1,8 mkr av investeringsmedel att användas för investeringar i Mickeltemplet, Särna.
- Att överlåta ansvar för samordning och handläggning av EU-frågor till Region Siljan.
- Att delegera till arbetsutskottet att besluta om upphandling av utbyggnad av bredband i kommunen.
- Att godkänna riktlinjer för utvärdering av turistbyråverksamheten 2003 samt att tillsätta en arbetsgrupp för utvärderingen.
- Att medfinansiera i projektet "Digitala Hus" i Idre
- Att förskottera 5 mkr till Vägverket för att påskynda byggstart för ombyggnad av väg 70 mellan Bunkris – Särna.
- Att inte sälja bostadshus på Smedjevägen, Idre 13:20 utan i stället uppdra till Stiftelsen Särna-Idre hyresbostäder att för kommunens räkning iordningsställa lägenheter och hyra ut dem som korttidsboende.
- Att anslå 70 tkr för att ta fram en grafisk handbok och en enhetlig grafisk profil för Älvdalens kommun.

FRAMTIDEN

De framtidsfrågor som nämns i förvaltningsberättelsen, sid 9 ovan, blir kommunstyrelsens huvuduppgift att bereda under de närmaste åren.

Utvecklingskontoret

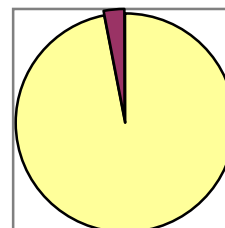
Ordförande (KS): Herbert Halvarsson

Chef: Bengt Welin

RESULTATRÄKNING (Tkr)	2003	2002	2001
Driftintäkter	5554	3470	2896
Driftkostnader	13787	14322	11309
Nettokostnader	8233	10852	8413
Kapitalkostnader	19	20	27
Tillskott av skattemedel	7949	8881	8258
RESULTAT	-303	-1991	-182
NETTOINVESTERINGAR		-347	

Andel av total verksamhet

Utvecklingskontor
3%



EKONOMISKT RESULTAT

Under rubriken redovisas bl a följande verksamheter; kommunchef, EU-samordning, näringsliv, personaladministration, översiktlig planering, kollektivtrafik och färdtjänst. Årets resultat uppgår till -303 tkr. Avvikelseerna finns i huvudsak under kommunantikvarie och EU-samordnare. Kollektivtrafik och färdtjänst har i stort kunnat hållas inom budgetramen 2003.

FÄRDTJÄNSTSTATISTIK 2001 - 2003

Antal	2003	2002	2001
Resor	6180	6269	6739
Tillstånd	378	401	470
Därav kvinnor	249	259	297
Därav män	129	142	173
Nettokostnad	1699	1584	1651

Antalet resor och tillstånd har minskat enligt ovan. Egenavgiften under 2003 var 20% av taxameterpriset, dock lägs 15 kr. Fr o m 2004 är egenavgiften 25% av taxameterpriset, dock lägst 30 kr enligt beslut i kommunfullmäktige.

Inom riksfärdtjänsten företogs under 2003 180 enkelresor, varav 166 var med taxi och övriga med buss och flyg, till en kostnad av 172,2 tkr.

VERKSAMHETSRESULTAT

Kommunchefen är chef för utvecklingskontoret där följande tjänster ingår; personalchef, arkitekt, utredningssekreterare, näringslivssekreterare, kommunantikvarie, personalsekreterare samt utredare. Till näringslivskontoret finns ytterligare ett antal personer knutna i projektanställningar, finansierade med EU-medel i ett särskilt projekt. Den 1 september överfördes en halvtidstjänst som folkhälsoplanerare från landstinget till kommunen.

Kommunchefen tillträdde sin tjänst den 1 februari 2003.

Under året har arbetet tillsammans med näringslivet, inom ramen för "Sunneprojektet" fortsatt. Riktade aktiviteter angående företagande och entreprenörskap har gjorts mot samtliga lärare i kommunen. Under 2004 räknar Varumärkesgruppen med att avsluta sitt arbete.

Särskilt glädjande är att den s k Samrådsgruppen nu är bildad. Denna grupp består av en majoritet näringslivsföreträdare som tillsammans med representanter från kommunen ska träffas regelbundet. Syftet med gruppen är att föra en kontinuerlig dialog för

att gemensamt utveckla kommunen och förbättra näringslivsklimatet.

Samarbetet med grannkommunerna inom ramen för Region Siljan har utvecklats alltmer. Näringslivsansvariga i dessa fem kommuner träffas regelbundet tillsammans med VD:n för Region Siljan. Detta samarbete har bl a lett fram till gemensamma projekt för att stärka områdets attraktionskraft.

2003 har varit ett mycket händelserikt år även vad avser utveckling av turismnäringen. Näringslivskontoret har aktivt medverkat i de turistsatsningar som genomförts på Idre Fjäll och vid Fulufjället. I den södra delen har ett särskilt projekt startats för ytterligare utveckling av halkkörning och biltestverksamhet.

Den tillverkande industrin har genomgående utvecklats bra under året.

Totalt har 32 företag startats i kommunen. 25 av dessa nyföretagare har tagit hjälp av Näringslivskontoret för att få igång verksamheten. I dessa företag arbetar idag ca 60 personer.

Tillsammans med Företagarna i Älvdalen genomfördes den fjärde Företagsmässan. Totalt deltog över 80 nöjda utställare på den succéartade mässan.

Personalfunktionen har omorganiserats och en personalsekreterare har anställts inom Utvecklingskontoret.

Kompetensutvecklingsinsatser har under året genomförts och intensifierats, arbetsmiljöutbildning, LAS-kurs, konflikthantering m m.

Kommunen har fortsatt sitt arbete i samverkan med bl.a. Försäkringskassan och näringslivet i projektet "Arbetsgivarringen", vars syfte är att främja hälsa, sänka de höga sjukfrånvarokostnaderna, och ge möjlighet till ett effektivare rehabiliteringsarbete till gagn både för individ och företag.

Arbetet med att få personalen att nyttja friskvård har fortsatt, med möjlighet för personalen att på betald tid utöva friskvård.

Sjukfrånvaron har minskat under året och uppgår till 19,4 dagar/anst och år, en minskning med 3,7 dagar mot förra året

Arbetet med revidering av översiktsplanen för de norra kommundelarna har startats. Målet är att en översiktsplan kan ställas ut för samråd till sommaren 2004. För att klara denna tidsplan måste arbetet med planen bedrivas på ett annorlunda sätt än det som är vanligt när översiktsplaner upprättas.

I september invigdes rondellen på Dalgatan och torget, som fått namnet Permatstorget efter en namntävling. Upprustningen har rönt stor uppskattning.

Turistbyråverksamheten har bedrivits av entreprenör. Verksamhetsåret kommer att utvärderas.

Den halvtidstjänst som folkhälsoplanerare som funnits inom landstingets organisation har genom avtal mellan landstinget och kommunen överförs till kommunen. Funktionen är viktig för hela kommunens utveckling, inte minst för att göra samhället mer välkommande och tillgängligt för barn och ungdomar. Folkhälsoplaneraren har bedrivit ett uppskattat och viktigt arbete med att föra dialoger om värdegrunden i olika personalgrupper.

FRAMTIDEN

Under år 2004 börjar planeringen för ny upphandling av det nya kollektivtrafiksystemet som skall träda i kraft halvårsskiftet 2006. Dalatrafik AB, Landstinget Dalarna och länets kommuner skall nu gemensamt planera och samråda för att genomföra det nya kollektivtrafiksystemet. I kommunen bör lämpligen en trafikenhet skapas som får till uppgift att sköta kontakterna med landstinget Dalarna och Dalatrafik AB. Enheten bör administrera alla samhällsbetalda transporter.

Genomförandet av projektet Lönsamma företag kommer att ha stor betydelse för



Älvdalens möjligheter att utveckla befintliga företag och för personer att starta nya företag. Av största vikt för framtiden är också att Sunneprojektet fortsätter och utvecklas. Ett nytt och viktigt inslag i samverkan är samrådsgruppen som bildats. Möjligheterna för Älvdalens kommun i framtiden är att alla drar åt samma håll.

Arbetet med översiktplanen är viktig för möjligheterna att utveckla infrastruktur och ge möjligheter till fysisk utveckling i form av bostadshus, kommersiella fastigheter och anläggningar.

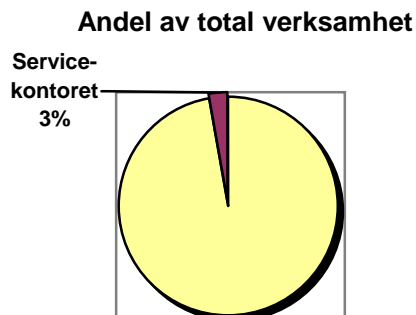
Det intensiva arbetet med sjukskrivna måste fortsätta. Älvdalens kommun har uppmärksammats för sitt sätt att arbeta med sjukskrivna.

För hela den kommunala organisationen gäller att på alla sätt arbeta med att hålla i ekonomin i framtiden. Det är ett oerhört bra arbete som gjorts i kommunen med att vända stora underskott till ett överskott. Arbetet med balans i ekonomin är emellertid på intet sätt över, utan här måste hela organisationen anstränga sig för att hålla i ekonomin och skapa rimliga överskott i framtiden. Det är endast när det finns överskott i ekonomin, som investeringar kan göras och ekonomin kan saneras.

Servicekontoret

Ordförande (KS): Herbert Halvarsson
 Chef: Göran Johansson

RESULTATRÄKNING (Tkr)	2003	2002	2001
Driftintäkter	334	-722	220
Driftkostnader	11174	9470	10664
Nettokostnader	10840	10192	10444
Kapitalkostnader	1070	1496	1438
Tillskott av skattemedel	12055	12096	11734
RESULTAT	145	408	-148
NETTOINVESTERINGAR	1243	488	655



EKONOMISKT RESULTAT

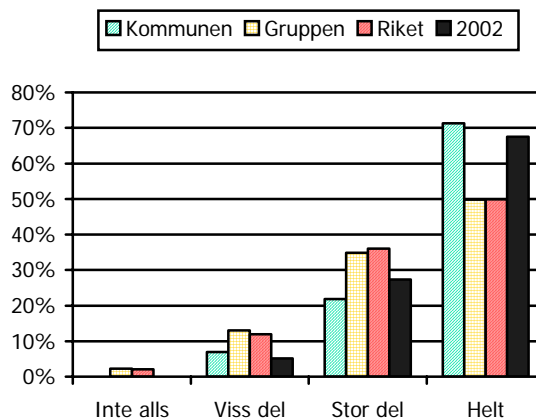
Årets resultat uppgår till +145 tkr och beror till största delen på lägre personalkostnader än budgeterat (+284). Orsaken är främst att inköpschefstjänsten inte varit bemannad under året. Övriga kostnader redovisar därmed underskott med ca -214 tkr. Det är bl a kostnaderna för ekonomi- och lönesystem, kopiering och telefonväxel (katalogkostnader) som blivit dyrare än budgeterat. Intäkterna har bidragit med +77 tkr. Investeringarna uppgår till 1243 tkr jmf med budget 1200 tkr.

VERKSAMHETSRESULTAT

Servicekontoret omfattar centrala servicefunktioner som kansli, löner, ekonomi, IT, inköp, postdistribution, telefonväxel samt medborgarkontor i Särna. Personalstyrkan uppgår till 21,34 årsarbetare fördelat på 23 personer. Avdelningen har under en längre tid varit hårt drabbad av längre sjukskrivningar, vilket satt sina spår i verksamheten. Läget har dock förbättrats betydligt och under 2003 har inte någon varit långtidssjukskriven. Enligt gällande verksamhetsplan är inriktningen att utveckla samarbetet inom de olika funktionerna så att servicen förbättras och sårbarheten minskas. Här sker succesivt

förbättringar inom flera områden.

IT-gruppen har under året stabiliserats personellt och består f n av tre heltidstjänster som betjänar hela den kommunala verksamheten. Det är i dag en väl fungerande arbetsgrupp. Användarna är nöjda med den support som ges. Detta bekräftas i den årliga enkätundersökning som Älvdalen deltar i. Här jämförs resultaten med "riket" och en grupp jämförbara kommuner.



Ovanstående diagram redovisar svaren på ett påstående i enkäten, nämligen; "Jag blir alltid positivt bemött i kontakter med kommunens IT-drift". 71% har här svarat "helt" att jämföra med 68% 2002. Ingen har svarat "inte alls", vilket är en förbättring jämfört med 2002.

Under året har en mängd åtgärder genomförts som förbättrar driftsäkerheten. Viktigast är dock att näst intill samtliga äldre datorer har bytits ut. Det har lett till att "trycket" på IT-gruppen vad gäller support har lättat betydligt.

Lönefunktionen har förstärkts med 0,80 löneassistent. Funktionen var underbemannad i början av året och under en stor del av 2002 till följd av en längre sjukskrivning.

Förstärkningen innebär bl a att sårbarheten minskat då fyra personer (3,30 årsarbetare) i stället för tidigare tre (2,50 årsarbetare) nu sköter verksamheten.

Inköpsverksamheten hanteras f n av 1,0 inköpare. F n avvaktas utfallet av det förslag till inköpssamverkan mellan Siljanskommunerna som innebär en gemensam inköpsorganisation i kommunalförbundet Region Siljan. Det är en mycket viktig fråga för Älvdalen. Det är kanske den enda möjligheten för en liten kommun att upprätthålla tillräcklig kompetens och att minska sårbarheten.

Inom ekonomifunktionen har rutinerna för den dagliga bokföringen av in- och utbetalningar effektiviserats. Det innebär att den eftersläpning som tidigare varit, när det gäller vissa in- och utbetalningar, nu är borta. Under året har vidare systemet med elektronisk hantering av leverantörsfakturorna införts. Det innebär bl a att ankomstregistrering av dessa nu sker, vilket är ett krav från revisionen som nu uppfyllts. Under året har grundarbetet med att införa nytt system för anläggningsregistret genomförts. Systemet kommer att användas fr o m 2004 och innebär bl a att kapitalkostnaderna kommer att belasta verksamheterna i direkt anslutning till gjorda investeringar. Vidare pågår arbetet kontinuerligt med att se över ansvarsområden för att skapa större flexibilitet, minska sårbarheten och förbättra servicen.

Inom ekonomistyrningsområdet kan konstateras att uppföljningsrutinen blir mer och mer inarbetad. Detsamma gäller den löpande tidplan ("klockan") som infördes

fr o m 2002. Resultatet av detta kan avläsas i form av bättre rapporter och prognoser och i och med det förbättrad kontroll på ekonomin. Här återstår att utveckla en enhetlig planeringsmodell så att uppföljningen av hur verksamheten bedrivs, måluppfyllnad kvalitet mm kan utvecklas.

FRAMTIDEN

Utvecklingen inom administrationen är starkt kopplad till IT-utvecklingen och den ekonomiska situationen. Utmaningen är därför att utnyttja IT-tekniken på bästa möjliga sätt. Många chefer upplever idag att de i alltför stor utsträckning sysslar med administration. Det gäller därför att hitta bra IT-verktyg så att arbetet underlättas så mycket som möjligt. IT-funktionen har därför en allt viktigare roll att spela.

De stora systemen som ekonomi- löne- och verksamhetssystem utvecklas hela tiden och kräver bättre teknik och snabbare kommunikation. Antalet användare kommer att fortsätta att öka. Det kommer att krävas ökade resurser för att kunna svara upp mot användarnas krav. Här är samarbetet inom Region Siljan oerhört viktigt inför framtiden.

Under 2004 sker en uppgradering av nuvarande diariesystem till ett dokumenthanteringssystem. Det möjliggör att alla handlingar kan hanteras digitalt, vilket underlättar åtkomst och sökmöjligheter för alla handläggare.

Nästa steg är elektronisk hantering inom lönerapportering och övriga personaladministrativa rutiner. Här finns en stor rationaliseringspotential.

Inom ekonomistyrningsområdet kommer budget- och planeringsmodellen fortsätta att utvecklas mot mer enhetliga planer och begrepp.

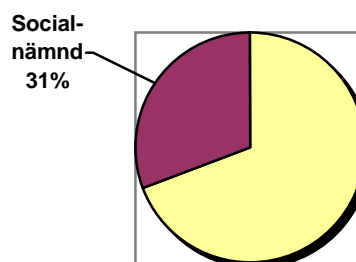
SOCIALNÄMNDEN

Ordförande: Gunnar Barke

Chef: Monika Schröder

RESULTATRÄKNING (Tkr)	2003	2002	2001
Driftintäkter	21575	20675	22225
Driftkostnader	133653	125386	127722
Nettokostnader	112078	104711	105497
Kapitalkostnader	1086	939	752
Tillskott av skattemedel	114210	107939	102753
RESULTAT	1045	2289	-3496
NETTOINVESTERINGAR	951	602	1035

Andel av total verksamhet



EKONOMISKT RESULTAT

Socialnämnden visar för budgetåret 2003 upp ett positivt resultat. En ekonomisk uppföljning har genomförts varje månad, där man analyserat verksamhet, personal och ekonomin. Dessa redovisningar har lämnats till AU och SN som en stående punkt på dagordningen. Resultatet för 2003 uppgår till +1045 tkr. Intäkterna är ca 4,5 mkr högre än budgeterat medan kostnaderna överskrider budget med ca 3,5 mkr. Kostnadsavvikelsen är i sin helhet att hänföra till personalkostnaderna, där den största delen (2,6 mkr) avser personlig assistans inom LSS. Denna del är dock finansierad genom motsvarande överskott för assistansersättningen. Sammantaget kan konstateras att samtliga verksamheter totalt har klarat sina budgetramar.

Äldre och handikappomsorg

Totalt redovisas ett mindre överskott. Kostnadssidan visar på underskott främst när det gäller kostnader för LSS. När ett beslut på insatser enligt LSS skall verkställas är eftersläpningen innan pengarna kommer från försäkringskassan oacceptabelt lång, ibland över ett års väntetid. Det innebär att enheten anställer personal och startar upp verksamheten innan det är klart med beslutet från försäkringskassan. I särskilt boende och

hemtjänsten är det kostnader för hög sjukfrånvaro, extrapersonal, övertidsarbete och semestervikarier som bidragit till att enheterna inte klarat sin rambudget. Försäljningen av akutplatser till landstinget har upphört.

Avgifter

Hur mycket avgiftsbefrielse har vi?

År	2001	2002	2003
Avgiftsbefrielse*kr/mån	14 090	10 617	
Maxtaxeffekt * (kr/mån)		203 500	192 600
0-taxa, antal pers.			106
Maxtaxa,** antal pers.			4

*Maxtaxan infördes den 020701. Avgiftsbefrielse upphörd därmed.

** Maxtaxan är 1 544 kr/månaden

Nettokostnad per plats

Nettokostnaden består av verksamhetens samtliga driftskostnader (personal, material, hyra m.m.) minskat med verksamhetens intäkter

Nettokostnad per plats, dygn och år

År	2001		2002		2003	
	Dygn kr	År tkr	Dygn kr	År tkr	Dygn kr	År tkr
Tallbacken*	526	192,2	520	189,9	887	323,9
Särna Äldreboende	1 159	423,4	1 212	442,5	1 054	384,8
Älvdalens sjukhem**	1 042	380,5	974	355,4	1 151	420,5
Solgläntan***	1 170	427,3	1 220	445,7	1 267	462,6
Ängsklockan****	624	227,7	697	254,5		

*inklusive nattpatrull

**inklusive sjuksköterskor och sjukgymnast även för särskild omsorg och Tallbacken. Räknat på 38 boende i snitt, neddragen verksamhet under året pga. ombyggnation. Verksamheten finns bemannad på 2 ställen, (Skansvägen och sjukhemmet).

***har egen nattpersonal

****nattpersonal ingår ej, finns budgeterad på Särna Äldreboende, ej särredovisat år 2003. Ingår i totala kostnaden för Särna Äldreboende.

Individ och familjeomsorg

Individ och familjeomsorgen redovisar ett överskott med 234 tkr. Kostnaden för ekonomiskt bistånd har ökat med 21% eller 700 tkr. Kostnaden för behandling av vuxna missbrukare har ökat med 43% till 732 tkr. Kostnaden för barn placerade i behandlingshem eller i familjehem, samt kostnaden för öppenvård, är ungefär lika med föregående år.

VERKSAMHETSRESULTAT

Äldre och handikappomsorgen

Vårt mål är att bedriva en verksamhet med hög kvalitet för personer som behöver stöd och hjälp av oss. Det gäller dock att vara observant på att de ökade behoven i framförallt äldreomsorgen skall tillgodoses med i stort sett samma eller mindre ekonomiska resurser.

Under året har sociala avdelningen fått sin verksamhet granskad på olika sätt, bl.a. kvalitetsfrågor, verksamhetsuppföljning, arbetsmiljögranskning, basgranskning av socialnämnden, granskning av ledningsfunktionen och Länsstyrelsens äldreombud har även genomfört en riktad tillsyn vid två enheter.

Sociala avdelningen har under året genomfört ett utbildningsprogram i bl.a. värdegrund, där samtlig personal, chefer och politiker har deltagit. All personal inom vård- och omsorg har genomgått utbildning i lyft och förflyttningsteknik. Individ och familjeomsorgen har deltagit i seminarier i lösningsfokuserat arbetssätt.

Socialnämnden har genomfört en omfattande intervjuundersökning där brukare, medarbetare och närstående intervjuats om hur dom ser på äldreomsorgen i kommunen. Utvärderingens resultat visar att pensionärerna var mycket nöjda med Älvdalens äldreomsorg och speciellt nöjda var pensionärerna med att maten var tillräcklig, att de kände sig trygga, att de blir bemötta med stor medkänsla, att de har en bra kommunikation med personalen samt att de bemöts med stor integritet.

Särskilt boende

Enligt socialtjänstlagen så är kommunen skyldig att inrätta särskilda boenden för äldre människor med behov av särskilt stöd. Det särskilda boendet, oavsett vad det har för benämning, ska kunna erbjuda god vård som beaktar den enskildes behov av självbestämmande, integritet, trygghet och livskvalitet. I kommunen finns 5 äldreboenden med sammanlagt 148 lägenheter.

4 boenden klassas som särskilda boenden och 1 boende som äldreboende med hemtjänst (Solängsgården i Idre).

Under året har Älvdalens sjukhem börjat byggas om till 4 demensboenden med vardera 8 lägenheter i varje del. Verksamheten vid sjukhemmet har till stor del halverats under byggtiden och i snitt har 25 platser varit tillgängliga. Då har även några lägenheter på Skansvägen använts till äldreboende.

Ombyggnationen beräknas vara klar vid halvårsskiftet 2004. Någon personalreducering har inte kunnat genomföras eftersom verksamheten varit uppdelad i två byggnader.

För att möta behoven och fortbilda personalen har sociala avdelningen satsat på demensutbildning för 40 undersköterskor som

läser in grundläggande demensomvårdnad på distans.

Inom köksverksamheterna har stora förändringar skett under året. Köket vid f.d. sjukhemmet har lagts ner och maten tas från köket på Tallbacken. Köket vid Solängsgården har lagts ner och där pågår under ett år ett projekt med kyld mat via Samhall. Även köket i Särna har reducerat sin verksamhet och även här pågår projektet med kyld mat till personer som omfattas av hemtjänstens insatser.

Tallbacken är det särskilda boende som har den lägsta personalbemanningen. Det har därför varit behov av extra personal i stort sett varje kväll för att klara av omvårdnaden. Tallbacken har under året fått personalförstärkning motsvarande 2 tjänster.

Demensboende finns i Särna och Älvdalen och gruppboende för särskild omsorg finns i Idre och Älvdalen. Där har verksamheten varit stabil, men man ser en tendens att behovet av gruppboende för särskilda omsorgen minskar. Hyresgästerna tecknar eget hyreskontrakt och är berättigade till statligt bostadsbidrag enligt gällande regler. Avgiften för service och omvårdnad är inkomstreglerad.

Antal personer som flyttat in i särskilt boende under 2003	39
Antal personer som har boende på privat vårdhem under 2003	2

Hemtjänst

Biståndsbeslutade insatser från hemtjänsten ges för att underlätta för den enskilde i den dagliga livsföringen och många gånger för att det skall vara möjligt att bo kvar hemma. I hemtjänsten ingår också kvälls- och nattpatruller och avlösning för anhörigvårdare. Hemtjänsten drivs även av ett personalkooperativ i nordvästra kommundelen, Kooperativet Dalen i Sörsjön. Hemtjänsten i Älvdalen utgår från ett eget hus som kallas "hemtjänstens hus". Där finns grupprum, kontor och gemensamma personalutrymmen. Samarbetet fungerar mycket bra och man hjälps åt att omfördela resurserna där de bäst behövs. Hemtjänsten i Idre har under året

brottats med en del problem, hemtjänsten i Särna har i stort sett haft oförändrad verksamhet. Ett stort mörkertal är den del av hemservicen och omsorgen som utförs av anhöriga och närstående. Här har kommunen under året försökt att underlätta för närstående med olika stödfunktioner såsom; kontantbidrag, 10-timmar avgiftsfri hemtjänst, avlösningsplatser och anhöriggrupper. Som en service i hemtjänst finns korttidsvård och avlösningsplatser. Dessutom finns trygghetstelefoner, nattpatrull, matservice, kontakt- och aktivitetsskapande verksamhet.

Antalet hushåll med social hemtjänst fördelat efter ålder

Åldersfördelning	2001	2002	2003
Antal personer -64 år	11	12	12
Antal personer 65-79 år	47	47	47
Antal personer 80år-	112	138	138
Antal hushåll	170	197	197

Vårdköp av externa vårdgivare

Utförare	2001	2002	2003
Antal anhöriga med månadslön i snitt/månad	15	8	3
Hemvårdsbidrag, ersättning till närstående, tkr	186,0	324,0	297,9
Vårdköp i Skönvik, tkr (vårdplatser psykiatri)	1 749,7	1 410,7	1 350,5
Utskrivningsklara, tkr (med färdigbehandlade)	57,2	125,4	69,4
Kooperativet Glimten i Idre, tkr (dagv.psyk)	217,2	217,2	248,2
Kooperativet Dalen i Sörsjön, tkr (hemtjänst)	90,9	682,8	891,1

Trygghetstelefoner

Älvdalens kommun erbjuder och är generös med trygghetslarm. Larmen ses mer och mer som en service och en trygghetsfaktor, vilket skall erbjudas alla som behöver.

	2001	2002	2003
Antalet trygghetstelefoner	153	171	169

Omvårdnadsnivåer inom hemtjänsten (mätning den 1 oktober = 1 dag), antal personer.

Nivåer	2001	2002	2003
5 (120 – tim/v)	13	5	3
4 (50-119 tim/v)	25	40	29
3 (26-49 tim/v)	19	28	37
2 (10-25 tim/v)	47	43	43
1 (1-9 tim/v)	66	81	85
Totalt	170	197	197

Korttidsvård

Det har varit ett stort tryck på platser till särskilt boende och efterfrågan på korttidsplatser har varit hög. Under innevarande år har vi genom att utnyttja korttidsplatserna mycket effektivt kunnat undvika dyra lösningar, som att inte ta hem utskrivningsklara från slutenvården (Mora Lasarett)

För de personer som bedömdes färdigbehandlade vid somatisk korttidsvård (sjukhuset) betalade kommunen under året 2990 kr/dygn, om inte annan placering ordnats inom fem dagar. Målsättningen ska vara att de personer som bedöms vara färdigbehandlade skall få den hjälp och det stöd de behöver i hemmet. Kommunen har inte någon speciell inriktning på korttidsplatserna utan de används till det som behövs för tillfället, till exempel avlastning för anhöriga, växelvård, rehabilitering och palliativ vård.

Antal personer som erhöll korttidsvård/korttidsboende:

	2001	2002	2003
Antal personer	19	14	99

Matservice i det egna hemmet

Under året har 2 tillagningskök avvecklats och kvar finns nu tillagningskök i Särna och vid Tallbacken. I Särna /Idre pågår ett projekt med kyld mat via Samhall. Det projektet omfattar ca 65 hushåll och skall pågå under 1 år. I Älvdalen distribueras varm mat ut till pensionärerna, vilket kan diskuteras om matkvalitén är acceptabel. Där är det hemtjänsten som levererar maten.

Antal beslut på insatsen matdistribution (mätning december 2003)

	2001	2002	2003
Särna	51	39	30
Idre	9	36	32
Älvdalen	158	171	107
Totalt	218	246	169

Hälso, sjukvård och rehabilitering

Kommunal sjukvård och rehabilitering är en integrerad del av socialtjänsten och bedrivs i särskilda boenden samt dagverksamheter för äldre och funktionshindrade. Alla som får hjälp med behandling och omvårdnad har ett biståndsbeslut för boende eller dagverksamhet enligt socialtjänstlagen (SoL). Fr o m juni 2003 är verksamhetschefen även MAS (medicinskt ansvarig sjuksköterska) och sjukvårdsgruppen är från 2004 direkt underställd verksamhetschefen.

Älvdalens kommun har ett avtal med Landstinget Dalarna om ansvaret för hemsjukvård, upp till och med undersköterskenivå i ordinärt boende. Kommunen saknar fortfarande en egen arbetsterapeut och är beroende av tjänsteköp från primärvården för att klara hjälpmedel och rehabilitering till de pensionärer som är i behov av det.

	2002	2003
Försäljning av akutvårdsplatser, antal dygn	308	0
Antal avlidna under året i säbo eller hemvård	(66+10) 76	(32+16) 48
Antal personer med hemsjukvård i särskilt boende	183	133
Antal personer med hemsjukvård i ordinärt boende	67	62

LSS/LASS

Inom denna personkrets finns de som är funktionshindrade av olika orsaker. Stödformer som förekommer är boenden, personlig assistans, ledsagare, kontaktpersoner, kontaktfamiljer och daglig verksamhet. Under året har verksamheten varit stabil. Några nya brukare har tillkommit och några har avslutats. Personalen som arbetar som personliga assistenter får kontinuerlig handledning i sitt

arbete. All personal har i någon form fortbildats i arbetet. Personalen inom LSS verksamheterna är mycket engagerad och arbetar självständigt.

Psykiatri

I kommunen finns två dagverksamheter, en verksamhet i Idre som drivs av Arbets- och utbildningskooperativet Glimten. Den andra verksamheten är Gnistan i centrala Älvdalen, där kommunen står för lokalerna och baspsykiatri för personalen. Under hösten 2003 har en inventering påbörjats i kommunen av målgruppens storlek och vilka behov som finns. Det har även utarbetats gemensamma mål mellan kommunens socialtjänst och den psykiatriska öppenvården.

Personal – Sjukfrånvarokostnader

	2001	2002	2003
Sjuklöner (tkr)	1 173,6	1 069,8	1 372,8

Individ och familjeomsorg

Samarbetet med BUN:s verksamheter har under året etablerats och inneburit att socialsekreterare fungerar som kuratorer inom varje rektorsområde. Skolpersonal och elever har möjlighet att träffa kuratorn och socialtjänsten kan ge utsatta familjer stöd i ett tidigt skede. Kostnaden för barn placerade utanför hemmet är mycket lågt i Älvdalen. Efter 1997 har kostnaden för försörjningsstöd i stort sett halverats och legat på en stabil nivå. Under 2003 har kostnaden ökat. Ungdomar upp till 25 år svarar för större delen av ökningen. Försäkringskassan i länet förklarar ökningen med att en allt större andel ungdomar klarar sin försörjning på annat sätt än genom traditionellt arbete. Under 2003 inkom 55 anmälningar till IFO varav 37 avseende barn och ungdom, 15 missbruk och 3 övriga. 45 ansökningar inkom under året, 24 utredningar övergick till någon form av verkställighet, 10 familjer erhöll insats i form av kontaktperson. Antal kontaktpersonsinsatser som påbörjats under 2002 avslutades för 12 familjer under 2003. Alkoholrådgivaren har under året haft 215 besök, varav 15 besök i Särna.

FRAMTIDEN

Äldre och handikappomsorg

Den besvärliga situationen som vi i dagsläget befinner oss i med svårigheter att tillgodose behovet av särskilt boende kommer det närmaste året att lätta när Furuvägen i Älvdalen (f.d. sjukhemmet) är färdigbyggt. Efterfrågan på lägenheter för äldre i Särna /Idre kommer att även under 2004 –2005 att vara ett problemområde, till dess Solängsgården är färdigutbyggt våren 2005. Äldersstrukturen hos befolkningen i norra delen samt den kännedom som vi idag har talar för att vi kommer att få en ökning av antal äldre som är i behov av särskilda boendeplatser. Äldre personer kommer därför inte att kunna erbjudas plats i särskilt boende utan det blir hemtjänstpersonalen som utför omsorgen och hemsjukvården.

Personalrekryteringen till vård och omsorg måste prioriteras om vi skall klara äldrevården i framtiden. Speciellt viktigt är det i en glesbygd som Älvdalen, som idag har en personal med hög kompetens, men med hög medelålder och förslitningssymtom. Någon nyrekrytering av nyutbildad personal i åldersgruppen under 29 år är det knappast idag eftersom vi inte har lediga heltidstjänster att erbjuda. Här finns den stora utmaningen för att klara vård och omsorg i framtiden.

Samverkan med landstinget måste förstärkas och diskussioner pågår om ett övertagande av hemsjukvården. Utbildning/ arbetsledning/ organisation och arbetsmetoder behöver ses över för att få en så optimal verksamhet som möjligt.

Förändringar är att vänta för den särskilda omsorgen. Här kommer det i framtiden inte att vara självklart med dagcenter och gruppboende, utan dessa personer kommer att välja andra alternativa stödformer både för skola, boendet och sysselsättningen. Sociala avdelningen kommer att ta initiativ för att se över den särskilda omsorgen och även hur vi skall möta de framtida behoven.

Individ och familjeomsorg

Det förebyggande arbetet prioriteras och har under 2003 etablerats i ett samarbete med skolan. Samarbetet ska ytterligare utvecklas och är en förutsättning för att ge utsatta familjer stöd i ett tidigt skede. Under senare delen av förra året beviljades Älvdalens kommun EU-bidrag till projektet "Livskvalitet i Älvdalen". Genom projektet skapas ytterligare möjligheter till utveckling i samarbete med arbetsförmedlingen och försäkringskassan för att möta kunden på ett konstruktivt och likvärdigt sätt. Avsikten är att stärka den biståndssökandes möjligheter att skapa en egen försörjning.

Statistik ekonomiskt bistånd

Familjetyp, andel i %	2001	2002	2003
Ensamstående kvinna utan barn	26,6	28,9	28,0
Ensamstående man utan barn	27,0	25,2	31,2
Ensamstående kvinna med barn	18,8	27,4	23,4
Ensamstående man med barn	9,7	5,0	4,1
Samboende/Gifta utan barn	2,5	2,4	4,2
Samboende/Gifta med barn	15,4	11,1	9,1

Orsak i %	2001	2002	2003
Öppen arbetslöshet	39,5	40,9	44,1
Arbetsmarknadsåtgärder	17,9	18,3	18,8
Socialt handikapp	1,9	2,6	1,9
Höga utgifter	8,1	10,9	5,6
Otillräcklig lön	12,3	14,3	10,9
Otillräcklig ersättning från försäkringskassan	10,9	12,2	13,0
Otillräcklig pension	4,6	3,4	4,2
Missbruk	3,4	1,2	2,2
Övrigt tex inbetalning	1,4	3,8	0,8
	%		
Ingår ej i skäligen levnadsnivå			0,1%
Antal personer som fått alkoholrådgivning		25	38



Tommy Westerling 8C

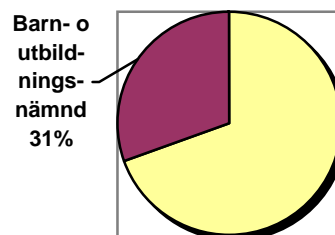
BARN- OCH UTBILDNINGSNÄMNDEN

Ordförande: Arne Bogghed

Chef: Stefan Linde

RESULTATRÄKNING (Tkr)	2003	2002	2001
Driftintäkter	21270	21146	19493
Driftkostnader	132457	126267	127035
Nettokostnader	111187	105121	107542
Kapitalkostnader	2033	2342	2336
Tillskott av skattemedel	116148	109841	106837
RESULTAT	2928	2378	-3041
NETTOINVESTERINGAR	2646	1061	1711

Andel av total verksamhet



INLEDNING

Verksamheten under 2003 har genomförts av personal och politisk ledning med en fantastisk framåtanda. Barn- och Utbildningsnämnden har tagit fram en **vision och målbild** som utgör en bra grund för **verksamhetsplanen**. All personal har påbörjat ett **värdegrundsarbete** som tillsammans med vision och målbild kommer att utmynna i styrdokument bl a i form av **lokala arbetsplaner**. Det **systematiska arbetsmiljöarbetet** har formaliserats och kommer under 2004 att utvecklas vid alla arbetsenheter. Sjuktalet fortsätter att minska men kraftfulla insatser kommer att genomföras för att återfå långtidssjuka till arbetet. Ekonomiska utfallet för 2003 håller sig väl inom ramen för budgeterade medel. Här har inför 2004 genomförts en omfattande analys för att få en bättre precision avseende att rätt medel budgeteras på rätt poster.

Nämndens verksamhet har under 2003 bestått av: Rektorsområdet Idre med förskole- och grundskoleverksamhet. Rektorsområdet Särna med förskole- och grundskoleverksamhet. Rektorsområde Älvdalen med grundskoleverksamhet vid Älvdalsskolan (7 – 9), Gläntan (F – 3), Höjden (4 – 6), Montessori (1 – 6) Rot (F – 6) och Åsen (F – 6) (första halvåret). Vidare förskoleverksamhet på Höghol, Tallkotten och i Åsen.

Älvdalens Kommun inrymmer dessutom tre gymnasieprogram i kommunal regi. Älvdalens Gymnasieskola bedriver utbildning inom **Hotell- och Restaurang-** och **Industriprogrammet** med inriktning svetsteknik och CAD/CAM teknik samt **Individuella programmet**. Individuella programmet erbjuder elever som har särskilda önskemål vad gäller den individuella studieplaneringen, samt för elever som söker extra stöd för att nå gymnasiekompetens i framförallt kärnämnen. Förutom gymnasieutbildning erbjuds vuxenutbildning (**Komvux**), grundläggande vuxenutbildning (**Grundvux**), särskild vuxenutbildning (**Särvux**) samt svenska för invandrare (**SFI**).

Älvdalens kommunala musikskola samt kultur-, biblioteks-, och fritidsverksamhet i kommunen har verksamhetsletts av nämnden.

EKONOMISKT RESULTAT

Årets bokslut summeras till ett **överskott** på 2928 tkr. Överskottet uppkommer i huvudsak p g a lägre kostnader än budgeterat vid Gymnasieskolan.

Interkommunala ersättningar: Det är allt vanligare att elever påbörjar en gymnasieutbildning i annan kommun, men



avbryter utbildningen och väntar till nästa termin. Differensen i budget motsvarar ca 14 helårsplatser. Även elever som börjar arbeta eller flyttar från kommunen är del av differensen, vilket tillsammans motsvarar **1274 tkr**. **Kunskapslyftet** upphörde med sin verksamhet 2002. En omorganisation av vuxenutbildningen 2003, besparingar och färre elever på vuxenutbildningen har inneburit att nettokostnaderna minskat med **805 tkr**. Dessutom har **driftkostnader** och hyra av lokaler varit ca **1 mkr** lägre än budgeterat. Totalt **3030 tkr**.

Barnomsorgen vid Skogslia var budgeterad för ytterligare en avdelning vilket ej utnyttjades under 2003. Detta motsvarar **351 tkr**

Underskott i en delpost har främst uppstått p g a utökning av personalresurser inom fritidsområdet Detta har genomförts utöver budgeterade verksamheter men genom **aktiva** beslut motsvarande ca **600 tkr**.

Förändringar av budget för 2004 har skett utifrån utfall 2003.

VERKSAMHETSRESULTAT

Grundskolan 2003

Älvdalens rektorsområde delades under sommaren i tre områden. Vilket ger följande indelning:

RO-nord med enheterna Rot, Nornäs, Åsen, Höghol samt dagbarnvårdarna. Rektor Ingemar Kansell.

RO-öst med enheterna Tallkotten, Montessori, Gläntan och Höjden. Rektor Cen Månsson.

RO-mitt. From ht-03 är Ulf Berg ny rektor på Älvdalsskolans högstadium och fritidsgård

RO-Särna hela verksamheten med rektor Elisabeth Elmerudh.

RO-Idre hela verksamheten med rektor Willy Johansson.

Tabellen visar antal elever och lärare i grundskolan

Skola	Elever vt-03	Elever ht-03	Tjänter Vt-03	Tjänter Ht-03	Lärare per 100 elever vt-03	Lärare per 100 elever ht-03
Älvdalsskolan 7-9	223	211	19,0	18,55	8,5	8,9
Rots skola	119	131	8,75	9,75	7,3	7,4
Åsens skola	34	0	2,6	0	7,6	0
Gläntan/Höjden	116	102	8,16	7,45	6,9	7,3
Montessori	100	106	7,28	7,55	7,3	7,1
Nornäs	12	11	2,12	2,12	17,6	19,2
Buskoviuskolan	111	103	8,0	8,86	7,2	8,6
Strandskolan	137	138	11,55	11,55	8,4	8,3
Totalt	852	803	67,46	65,83	7,9	8,2

Elever från Åsens skola överfördes till andra skolor ht-03.

Rekrytering av personal har fungerat väl och inom grundskolan finns nu ett fåtal ej behöriga lärare. Fortfarande är förskollärare och fritidspedagoger en svårrekryterad yrkesgrupp, men tecken finns att det kommer att ljusna även här. Mycket kompetens finns hos vår personal som leder till en hög kvalitet på respektive arbetsplats.

Under sommaren genomfördes stängningen av Åsens skola. Eleverna i åk F-4 flyttades till Rots skola och i åk 5-6 till Montessori och Höjdens enheter.

-Friends – förebyggande mobbingarbete används fr o m 2003 i hela kommunen som modell för antimobbningsarbetet
-Nyhet för året var att schemalagda, lärarledda **promenader** stod på schemat på huvuddelen av kommunens skolor, allt för att främja **motion och hälsa** hos elever och personal. Detta kommer att utvecklas under 2004.
-2 **temadagar** i samarbete mellan Älvdalen, Idre och Särna genomfördes ht-03. Ämnet var sex - samlevnad och föreläsningar, grupparbete, fackeltåg mm stod på schemat.
-Ett utvecklingsarbete där lärare i kommunen ska ta fram kommungemensamma **betygskriterier** för åk 8 och åk 9 har startat. Under våren kommer basämnena matte, svenska och engelska att prioriteras

Tabellen visar resultat nationella prov Åk 9 och slutbetyg Åk 9 för hela kommunen

	Antal elever		Elever som ej uppnått målen		MVG		VG		G	
Svenska	106	Läs	10	9%	9	8%	29	27%	58	55%
		Muntligt	11	10%	13	12%	34	32%	47	44%
		Skriv	11	10%	6	6%	32	30%	57	54%
Slutbetyg åk 9		Svenska	7	7%	12	11%	39	37%	48	45%
Engelska		Muntlig förmåga	11	10%	7	7%	29	27%	59	56%
		Receptiv förmåga	13	12%	11	10%	42	40%	40	38%
		Skriftlig förmåga	14	13%	8	8%	18	17%	66	62%
Slutbetyg åk 9		Engelska	6	6%	9	8%	28	26%	62	58%
Matematik			28	26%	7	7%	28	26%	43	41%
Slutbetyg åk 9		Matematik	10	9%	8	8%	27	25%	61	58%

Barnomsorgen 2003

Under det gångna året har ett omfattande arbete genomförts med värdegrundsfrågor som i slutändan skall utmynnas i lokala arbetsplaner och kvalitetsredovisningar.

På Höghols förskola har miljöarbetet utvecklats i syfte att få utmärkelsen "Grön Flagg" av stiftelsen Håll Sverige Rent. Under våren 2004 räknar vi med att det målet uppnås.

Rätten till allmän förskola och till föräldralediga att ha sina barn på förskolan har inneburit en ökad efterfrågan på barnomsorgsplatser. Under hösten 2003 påbörjades därför förberedelserna dels med att öppna ytterligare två helt nya avdelningar, dels med att överföra förskoleavdelningen i Åsen till nya lokaler. Lösningen kommer att bli att en ny förskola med två avdelningar vid Rots skola och en ny avdelning vid Skogslia öppnar under januari 2004.

Tabellen visar antal barn placerade inom barnomsorgen (ca 89% av alla barn fr om 1 års ålder)

	1-5 år	Allmän förskola	Föräldra lediga
Familjedaghem (5 st)	34		1
Tallkotten	71	7	4
Höghol	67	1	7
Åsens fsk	15	1	1
Nornäs fsk	10	1	
Skogslia fsk	52	5	5
Familjedaghem (2 st)	7		
Skrullebo	20	1	3
Totalt antal barn i Älvdalens kommun	143	16	21

* Barn från Malungs kommun ingår

Gymnasieskolan 2003

Fördelning av hur många elever som gick på respektive inriktning samt antal lärare under 2003 redovisas i tabell nedan.

Läsåret 2003	VT03	HT03	Antal	Elev/
Program	elever	elever	Lär-are	Lär-are
Hotell - och Rest.	41	42	4,5	9,20
Industripr.	16	14	3	5,00
Individuella pr.	14	19	1,05	15,70
Summa Gymnasiet	71	75	8,6	8,50
Elever från Älvd. Kommun	38	45		
Vux heltidsplatser	46	39	4,4	9,70
Grundvux	0,6	0,3	0,2	2,30
Särvux	5	5	0,15	33,30
Summa vux	52	44	4,75	10,09
Total summa Gymn, Vux	71	75	13,3	5,49
Gymn andra kommuner	260	283		
Vuxenutbildning köpt utb.	14	20		
SFI, köpt utb.	2	4		
Påbyggnadsutbildning	12	5		
Totalt antal elever	288	312		

Musikskolan

Cirka 200 betalande elever har deltagit i musikskolans verksamhet. De 21 elever som omfattas i klassprojektet i Särna tillkom under vårterminen 2003. Musikskolan satsade två lärardagar/vecka i detta projekt. Det finns i dag en kö på 30 elever till musikskolan.

Övrig verksamhet

-Samarbetsprojekt **skola-sociala** har inarbetats och skolkuratorer finns nu i alla rektorsområden.

-Projektet **ungdomars livskvalitet** har genomfört ett stort antal aktiviteter under 2003. Bl a har det genomförts **elevsamarbete** inom hela kommunen, ett antal **drogfria** arrangemang, samarbete med **andra kommuner** och **föräldraträffar**.

Bibliotek och kultur

Huvudbibliotek (HB) finns i Älvdalen. Filialbibliotek finns i Idre samt Särna. Biblioteksvärlden genomgår en snabb utveckling inte minst inom det digitala området. Personalen har påbörjat en kurs i webbt teknik för att kunna skapa och utveckla en egen hemsida för biblioteket. Samarbete med barnavårdscentralen i Älvdalen har återupptagits avseende föräldrars läsning för barn. Arbetet med den sociala biblioteksverksamheten har startats upp på nytt. Totalt har **50380** utlån skett under året! Ett stort antal konserter, utställningar kurser och tävlingar har genomförts under året.

Fritid

Antalet badande i simhallen Älvdalen var 50 916 st under 2003. Detta är en ökning från föregående år med 8 740. Det är främst under månaderna mars och juli det har varit verksamhetstoppar. Det är främst med babysim som denna stora ökning har skett. Idre simhall har under året besökts av 1227 betalande gäster.

Medel har avdelats för investeringar och drift av Mickeltemplet i syfte att möjliggöra övertagande från ev arrendator.

FRAMTIDEN

Under våren 2004 gör **musikskolan** ett försök att starta upp en ensembleverksamhet av permanent karaktär i hela norra kommundelen. Älvdalsmusikalen är tänkt att framföras i sin helhet sommaren 2004 och kommer att utgöra ett av inslagen vid en tvådagarskonferens där älvdalsmålet sätts i fokus.

Det som är mest glädjande är att det föds relativt många barn. Eftersom **förskolorna** har fullt barnantal så löses den växande efterfrågan på platser genom att hyra in moduler som placeras på Bergskolans gård i Idre och vid Rots skola i Älvdalen.

Rationalisering av **köksverksamheten** kommer att påbörjas under våren 2004 i syfte att få en effektiv och samordnad mathållning inom hela kommunens ansvarsområde.

Fritidsverksamheten för skolbarnen har blivit bättre, då fritidsledare finns inom alla rektorsområden. Däremot skall bättre lokaler i Idre och Särna eftersträvas.

Trots att det föds allt fler barn i kommunen så är det relativt sett färre barn som föds (ca 60 st/år) än de som lämnar skolan (ca 106 st/år). Det kommer att krävas en strategi för att möta **vikande elevunderlag**, så att elever får samma förutsättningar för komplett undervisning oavsett var man bor i kommunen.

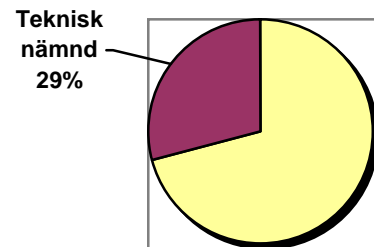
Ett fantastiskt arbete är genomfört av all personal inom Barn- och Utbildningsnämndens område. Vi kommer nu att fortsätta med utveckling av detta arbete och dokumentation i form av lokala arbetsplaner, kvalitetsredovisningsverktyg, individuella utvecklingsplaner och internkontrollskalender.

TEKNISKA NÄMNDEN

Ordförande: Alf Gustafsson
 Chef: Anders Bernhardsson

Andel av total verksamhet

RESULTATRÄKNING (Tkr)	2003	2002	2001
Driftintäkter	46048	43636	39299
Driftkostnader	84595	72185	75111
Nettokostnader	38547	28549	35812
Kapitalkostnader	43572	44658	44697
Tillskott av skattemedel	74274	76258	74875
RESULTAT	-7845	3051	-5634
NETTOINVESTERINGAR	31386	9274	11389



INLEDNING

En stor och övergripande händelse 2003 var att det blev första året då verksamheten inom samhällsbyggnad sorterades under egen nämnd. Tidigare har denna verksamhet legat under kommunstyrelsen. Detta har inneburit att nytt reglemente antagits för Tekniska nämnden och justeringar av delegationer genomförts. En del arbete med vissa klarlägganden i dessa frågor kommer att genomföras under 2004.

De verksamhetsområden som sorterar under tekniska nämnden är **Teknik** som ombesörjer va-hanteringen, gator, renhållning och förrådsverksamhet. **Fastighet** som förvaltar kommunens fastighetsbestånd, ombesörjer nybyggnationer och bostadsanpassningar samt arbetsbefrämjande åtgärder.

Räddningstjänsten som förutom ren räddningstjänst arbetar mycket med förebyggande åtgärder och utbildningar.

Stora investeringar har genomförts eller påbörjats under året såsom bl.a. Cirkulationsplats med torg vid kommunalhuset, om- och tillbyggnad av demensboende på Furuvägen (f.d. sjukhemmet), om- och tillbyggnad av äldreboendet Solängsgården samt Va-ledningar i Idre.

Vidare pågår projektering av äldreboendet Tallbacken samt ny skola i Älvdalen.

Övriga projekt som startats upp under 2003 är bl.a. framtagande av ny Renhållningsordning, Adressregister samt Kommunal energiplan som också har lett till att en utredning om Biobränslebaserad fjärrvärme för Älvdalens centrala delar påbörjats.

Det ekonomiska utfallet visar ett negativt resultat, vilket till största delen härrör sig till ökade energikostnader. Detta kommer, till en del, att återställas under 2004 eftersom vi bundit elpriset till en betydligt lägre nivå. Det finns en relativt stor avvikelse i budget, vad gäller intäkter contra kostnader där de sistnämnda tenderar att ge ett stort underskott och intäkterna ett nästan motsvarande överskott. Detta till stor del beroende på intäkter för VA-avdelningen genom anläggningsavgifter.

EKONOMISKT RESULTAT

Drift och underhåll : Bokslutet för 2003 visar här ett negativt resultat på -7845 tkr fördelat enligt följande :

Teknik underskott på -908 tkr.

Fastighet underskott på -6615 tkr, varav 5165 tkr utgörs av nedskrivning av fastigheter

Sysselsättningsåtgärder underskott på -201 tkr

Räddning underskott på -129 tkr
Chef samh.byggnad inkl bostadsanpassning
överskott på 355 tkr.

Förutom gjorda nedskrivningar på fastigheter uppgår den ekonomiska avvikelsen till -2680 tkr. Orsaken till denna avvikelse för den löpande verksamheten kan i huvudsak hänföras till den höjda energikostnaden vilken totalt blev en fördyring på 3970 tkr jämfört med 2002.

På tekniksidan har, förutom del av ovannämnda, ökade avfallsmängder och höjda förbränningsavgifter påverkat kostnadsidan negativt.

Investeringar : Verksamhetens investeringsbudget för 2003 var totalt 12300 tkr fördelat på Fastighet 5680 tkr, Teknik 5620 tkr och Räddning 1000 tkr.

Totalt hamnade investeringsnivån på 30683 tkr netto. I detta belopp ingår investeringar för 18891 tkr som ej fanns med i ursprunglig budget. Dessa objekt är Om-och tillbyggnad Solängsgården 4140 tkr, Dalgateprojektet 3933 tkr samt VA Idre 10818 tkr.

Vidare överfördes, under slutet av året, 1800 tkr från Tekniks investeringsbudget till investeringar vid Mickeltemplet och Skidstadion i Älvdalen.

Innebörden av allt detta är att investeringsbudgeten för verksamheten hållits inom ramen om man bortser från ovannämnda beslutade- ej budgeterade projekt.

VERKSAMHETSRESULTAT

Teknik : Området har under året haft 27 personer anställda inom de olika verksamheterna inkl. plan-och bygglovsverksamhet. I verksamhetsplanen för 2003 finns uppsatt mer allmänna mål,. såsom bl.a

- att teknikområdet skall samordna de tekniska verksamheterna för bästa resursutnyttjande och ekonomiskt resultat.
- att dygnet runt till abonnenterna leverera ett gott och enligt Livsmedelverkets normer godkänt vatten.

- att avloppsvattnet skall omhändertas och renas enligt fastställda villkor.
- att gator och vägar skall underhållas med prägel på åtgärder, som domineras av trafiksäkerhetshöjning, med prioritering av oskyddade trafikanter.
- att uppkommet avfall skall källsorteras för att underlätta rätt omhändertagande av olika fraktioner.
- att kommunförrådets lager skall anpassas så långt som möjligt efter kundens önskemål, varorna skall vara miljövänliga och ha god kvalitet och bra pris.

Till detta finns mer konkreta mål uppsatta för respektive verksamhet.

Vad gäller uppfyllelsen av de övergripande målen så är det i vissa fall på gränsen att detta sker. Vi har bl.a. problem med vattenkvaliteten på vissa ställen, genom att ledningsnätet är föråldrat med bl.a. rostigt och missfärgat vatten som följd. 2003 har inget som helst sommarunderhåll utförts på det kommunala vägnätet.

Av de konkreta mål som var uppsatta har uppskattningsvis 20 % uppfyllts. Orsaken till detta är det kärva ekonomiska läget som framförallt förhindrar att mer personal anställs, som kan arbeta med de aktuella problemen. Framförallt har det tillkommit betydande administrativa arbetsuppgifter på grund av nya lagar och föreskrifter.

Nyckeltal för VA-taxor.

För att kunna jämföra VA-taxor mellan kommunerna har man kommit överens om en villa och ett flerbostadshus med bestämda förutsättningar enligt nedan.

***Typhus A** avser fastighet med friliggande källarlöst enbostadshus omfattande 5 rok, badrum med WC, tvättstuga, ett extra toaletterum samt garage. Våningsyta 150 m² inkl garage 15 m², tomtyta 800 m². Fastigheten är ansluten till vatten, spill- och dagvatten.*

Typhus B avser taxeutfall för flerbostadshus som är anslutet till vatten, spillavlopp och dagvatten. 15 lägenheter, 1000m² våningsyta, 800 m² tomtyta, vattenförbrukning 2000 m³/år. 2 st parallellkopplade vattenmätare qn 2,5 m³/h

Följande tabell visar den årliga brukningstaxan för typhus A resp typhus B och anläggningsavgiften för typhus A för Dalakommunerna.

	Förbr. avg. för vatten och avlopp	Års-kostnad typhus A	Års-kostnad typhus B	Anläggningsavgift, typhus A
	kr/m ³	kr/år	kr/år	kr
Borlänge	10,00	3 500	29 000	74000
Malung	23,75	3 811	47 748	80910
Falun	13,94	3 948	45 081	84047
Hedemora	19,05	4 389	46 194	71788
Avesta	16,50	4 475	37 000	65000
Smedjebacken	17,50	4 625	59 375	60750
Mora	12,00	5 120	36 000	77120
Leksand	23,90	5 245	48 892	85004
Vansbro	21,38	5 407	59 135	65000
Älvdalen	19,83	5 447	63 440	75000
Gagnef	22,20	5 550	46 842	80425
Säter	17,50	5 603	44 418	51875
Orsa	22,15	5 671	58 987	70739
Rättvik	20,60	6 238	53 259	89875

På väg mot okänt mål

Start på sjöledning i Idre



Fastighet : Antal anställda inom fastighetsområdet har varit 35 personer (31,78 tjänst) under 2003. Den huvudsakliga uppgiften är att förvalta kommunens fastigheter inom den ekonomiska ram som gäller, samt medverka vid projekteringar och byggnationer i kommunens regi. Det övergripande allmänna målet är ”Att förvalta kommunens fastigheter så att de behåller sitt skick och sitt värde genom planerat underhåll samt att tillgodose brukarna med ändamålsenliga lokaler och arbetsplatser vad gäller arbetsmiljö och standard ”
Till detta finns det konkreta mål såsom kontinuerlig utbildning av personal, god yttre miljö, sänkning av driftkostnader, följa lagar och föreskrifter bl.a. vad gäller OVK- och elbesiktningar etc.
Uppfyllelsen av målen är låg.
Fastighetsunderhållet är ringa med resultat att fastigheterna på sikt inte kommer att behålla standard och värde. Vad som prioriterats är strävan att sänka driftkostnaderna på energisidan samt att utföra de kontroller som är lagstadgade och åtgärda påtalade brister.
Skötsel av grönytor och planteringar har hållit lägre standard än brukligt, på grund av att inga ungdomar anställdts under sommarlovet för dessa uppgifter.

Uppstart av projekt Solängsgården

Vy från riksväg 70



Räddning : Räddningstjänsten är verksam under Räddningsnämnden (Ks-au) och Tekniska nämnden. Verksamheten bedrivs i enlighet med räddningstjänstplanen, som är antagen av Kommunfullmäktige. Planen är

målbeskrivningen hur räddningstjänsten skall bedrivas i kommunen.

Antalet larm har ökat från 110 under 2002 till 113 under 2003. Det som är oroande är att trafikolyckorna ökar för varje år. 38 planerade brandsyner av 41 har utförts under året. Samtliga brandförmän och brandmän har under året övat sina lagstadgade 50 timmar. Ingen sjukfrånvaro är redovisad under året, vilket måste ses som mycket positivt på 83 personers bemanning.

Uppfyllelsen gentemot uppställda mål är god.

FRAMTIDEN

Teknik : Det är ekonomin som är det största problemet i framtiden. Alla verksamheter har "osthyvlat" ekonomin så mycket det går. Det innebär att det i budgeten inte finns någon reserv för den minsta störning i kostnader, som uppstår under budgetåret.

Inom Teknik förekommer både taxe- och skattefinansierade verksamheter och det är allt viktigare att ekonomiskt skilja de olika verksamheterna åt, för att tydligare se vad som betalas via skattemedel respektive taxor. Det bör visa redan vid budgetarbete och ramtilldelning från budgetberedningen hur mycket av skattemedel som tillförs respektive verksamhet. Ingen av de taxefinansierade verksamheterna, vatten och avlopp respektive avfallshanteringen, har i dag full kostnadsstäckning, vilket måste vara målet. Inom VA är det största problemet behovet av underhållet av ledningsnätet. Önskemålet vore att ha en fastställd treårsbudget med öronmärkta medel för utbyte av det äldsta ledningsnätet.

Fastighet : Helt klart kommer kostnadsutvecklingen att göra det i det närmaste omöjligt att bedriva verksamheten sunt med tilldelade medel. Med bibehållet, och tydligt utökat, fastighetsbestånd har vi trots ökade behov av arbetsinsatser kommit till det skedet att det, redan under 2004, är nödvändigt att minska personalstyrkan. Att vi bundit elpriset på en betydligt lägre nivå vad gäller 2004 och 2005 hjälper tillfällighetsvis upp situationen något.

En snabb avveckling av fastighetsytor eller ökad medelstilldelning är det enda som gäller, både på kort och lång sikt.

Räddning : Ökade arbetsinsatser för räddningstjänsten är att förvänta kommande år, genom att det satsas stort på turismnäringen vilket i sin tur innebär att fler människor vistas inom kommunen. Detta innebär naturligt att risken för olyckor ökar och då framförallt trafikolyckor.

En ny lag trädde i kraft 2004-01-01 (*Lagen om skydd mot olyckor*). Den ersätter den tidigare räddningstjänstlagen och vänder sig till hela samhället och inte enbart räddningstjänsten som tidigare. Ansvaret för den enskilde, fastighetsägare, företag och kommunen ökar genom detta. Alla har att ansvara för sin egen verksamhet och kan inte lägga över det på någon annan. Denna lagändring innebär stora omställningar inom och i kommunen. De kommande åren kommer mycket utbildningsinsatser att krävas, för att uppfylla de nya lagkraven. Alla förvaltningar inom kommunen måste hjälpas åt i detta arbete, för att vi skall lyckas genomföra förändringarna under lagstadgad tid.

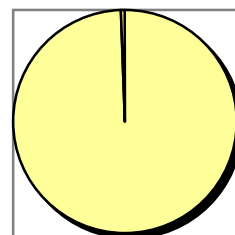
BYGGNADSNÄMNDEN

Ordförande: Hans Jensen

RESULTATRÄKNING (Tkr)	2003	2002	2001
Driftintäkter	731	393	354
Driftkostnader	1721	1503	1444
Nettokostnader	990	1110	1090
Kapitalkostnader	132	129	127
Tillskott av skattemedel	1432	1529	1512
RESULTAT	310	290	295
NETTOINVESTERINGAR			

Andel av total verksamhet

Byggnadsnämnd
0,4 %



EKONOMISKT RESULTAT

Personal inom kommunens plan- och bygglovsverksamhet och utvecklingskontor arbetar med frågor om byggande och boende. Där finns byggnadsnämndens sekreterare, stadsarkitekt, planingenjör, byggnadsinspektör och plantekniker m fl.

Det ekonomiska resultatet gav ett överskott på drygt 310 tkr som hänför sig till intäktssidan kostnadssidan, gick ungefär jämt upp. Kommunen har en negativ befolkningsutveckling och det är knappast någon nybyggnation för permanentboende, men ändå är det många bygglovsärenden. Det är fritidshus och om- och tillbyggnader som är den dominerande gruppen för bygglovsansökningar och det har en tendens att öka. I Idre finns dock ett ökat behov av lägenheter (hyresrätter) för permanentboende.

VERKSAMHETSRESULTAT

Kontorspersonalen sköter beredning av ärenden inför byggnadsnämndens och planberedningens sammanträden. Genom delegation har några av tjänstemännen även rätt att bevilja vissa bygglov och fatta andra beslut i byggnadsnämndens ställe. Övriga arbetsuppgifter består av;

- byggsamråd och besiktningar
- information, råd och anvisningar till allmänheten i plan- och byggfrågor

- köp och försäljning av kommunala fastigheter, bl. a. småhustomter
- samråd med lantmäteriet och andra myndigheter om fastighetsbildning m.m.
- registrering och arkivering av ärenden inom verksamhetsområdet.

Fördelning av behandlade ärenden	2003	2002
Bygglov bostadshus	6	7
Bygglov fritidshus	40	24
Ombyggnad bostadshus	18	51
Ombyggnad fritidshus	25	22
Övriga byggnader	90	85
Om- och tillbyggnad	18	17
Avslagna ärende	4	7
Avstyckningar, fastighetsreglering	5	6
Förhandsbesked	18	11
Täkter	0	0
Brandfarlig vara	3	15
Skyltar	5	10
Ändrat bygglov eller användning	10	1
Rivningslov	3	2
Tillfälligt bygglov	14	12
Dispenser enl. NVL § 16	18	22
Anmälan misstycycke om miljöbrott	0	0

På uppdrag av kommunstyrelsen och i samarbete med byggnadsnämnden arbetar kontoret också med att;

- revidera kommunens översiktsplan och tillhörande fördjupningar
- upprätta och ändra detaljplaner och områdesbestämmelser
- göra planutredningar

Målsättning

- Arbeta för att byggnadsnämndens målsättning förverkligas
- Framställa tillförlitliga underlag för byggnadsnämndens och kommunstyrelsens beslut i plan- och byggfrågor
- Verkställa byggnadsnämndens beslut på kortast möjliga tid utan att ge avkall på lagstiftningens krav

Särskilda mål 2003

- 95 % av inlämnade ärenden skall vara behandlade inom 1 mån, från det att fullständiga handlingar kommit in till nämnden.
- Delegationsärenden skall behandlas inom 3 veckor från det att fullständiga handlingar kommit in till nämnden.

- Byggnadsnämnden har vid sin utvärdering funnit att vi klarat dessa målsättningar under 2003.
- När det gäller ansökningar för uppförande av mobilmaster har handläggningen varit längre p.g.a. ärendenas art och behov av viss samordning.

FRAMTIDEN

Den administrativa personalen inom Teknik och Plan o bygglov samarbetar för att hjälpa och täcka upp för varandra för att öka tillgängligheten på service och samtidigt minska sårbarheten vid sjukdom och annan frånvaro.

Nuvarande organisation klarar att hålla en godtagbar service till externa kunder.

Fullmäktige har beslutat om 500 tkr för arbete med översiktsplanen för år 2004. Arbetet med en revidering av planen för norra kommundelen har påbörjats. Vi räknar med att ett förslag för samråd skall finnas tillgängligt innan sommaren.

MILJÖNÄMNDEN

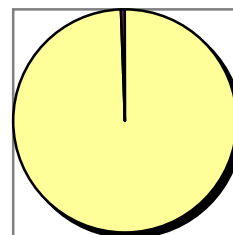
Ordförande: Peter Egardt

Chef: Staffan Arvegård

RESULTATRÄKNING (Tkr)	2003	2002	2001
Driftintäkter	795	1123	2218
Driftkostnader	2566	2633	3836
Nettokostnader	1771	1510	1618
Kapitalkostnader	3	3	3
Tillskott av skattemedel	1843	1753	1713
RESULTAT	69	240	92
NETTOINVESTERINGAR	89		

Andel av total verksamhet

Miljö-
nämnd
0,6%



Inledning

Under året har personalsituationen varit instabil. Långtidssjukskrivning och vikarier som kommit och gått har präglat året. Detta till trots har verksamheten fungerat bra, beroende på duktiga och lojala medarbetare samt en extra resurs under slutet av året. Personalen har under året lagt mycket energi på att effektivisera och höja kvalitén på verksamheten.

Ett nytt administrativt datasystem har införts under året. Det har tagit mycket tid i anspråk, men innebär på sikt effektivare förvaltning. Tillsynsregistret har förbättrats genom att nya objekt lagts in och gamla uppgifter har reviderats. Ett mer komplett tillsynsregister kommer att ligga till grund för en ny behovsutredning.

När det gäller huvudmannaskapet för den tillsyn vi bedriver, har debatten fortsatt på nationell nivå, trots att det under 2002 sattes streck i denna debatt och det lades fast att kommunerna även i fortsättningen ska vara ansvariga för den lokala tillsynen. Problemet är att meningarna går i sär vad gäller nyttan av lokal förankring kontra kommunernas förmåga att vara objektiva i sin tillsyn samt ha kompetent personal i tillräcklig omfattning för sin tillsyn. Ett annat problem är den jävssituation som kan uppstå när kommunerna

bedriver tillsyn och myndighetsutövning gentemot sig själv.

EKONOMISKT RESULTAT

Miljönämndens verksamhet har klarats inom den tilldelade budgetramen. Den totala verksamheten har resulterat i ett överskott. Detta beror i första hand på att intäkterna inom myndighetsutövningen har varit betydligt större än beräknat. Det måste dock framhållas att all personal inom avdelningen har en hög ekonomisk medvetenhet, som grundlagts sedan lång tid tillbaka.

Miljönämnden har givit ett underskott på cirka 18 tkr beroende på att en utbildningsdag genomförts för miljönämnden och den av kommunstyrelsens ordförande inrättade presidieberedningen som medfört extra kostnader. Ett annat skäl är att den av kommunfullmäktige beslutade arvodeshöjningen för de förtroendevalda ej fanns med i budgeten.

Myndighetsutövningen har givit ett förhållandevis stort överskott på intäktssidan och ett måttligt underskott på kostnadssidan. Överskottet uppgår till cirka 139 tkr.

Agenda 21 har under året endast omfattat en skrotbilskampanj. Slutredovisningen kommer att göras först 2004.

Energirådgivningen har haft lägre kostnader än budgeterat. Överskottet uppgår till cirka 14 tkr.

Kalkningsverksamheten är en statsbidragsfinansierad verksamhet som administreras av miljöavdelningen. Den belastar inte miljönämndens budget.

VERKSAMHETSRESULTAT

Verksamhetsplanen har i huvudsak klarats av. Den har anpassats efter de resurser som för närvarande står till nämndens förfogande. Ambitionsnivån inom tillsynsverksamheten har måst sättas lägre än de önskemål och förväntningar som de centrala myndigheterna har på kommunerna. De största bristerna finns inom livsmedels-, djurskydds- och hälsoskyddsområdet. Ambitionen har varit att ge god service till allmänheten och att ha rimliga handläggningstider för prövningsärenden och remisser. En medveten satsning på att förbättra och effektivisera verksamheten har gjorts. Detta arbete leder till högre kvalitet och förbättrad rättssäkerhet inom myndighetsutövningen. Genom ökade intäkter har vissa projekt inom tillsynsområdet kunnat genomföras med hjälp av en extra resursperson.

Verksamhet	Antal
Inspektioner miljöfarlig verksamhet	43
Prövningsärenden miljöbalken	92
Inspektioner livsmedel	44
Prover livsmedel	22
Inspektioner djurskydd	44
Dispenser renhållning	167

FRAMTIDEN

Det instabila personalläget kommer att fortsätta under 2004. Nya taxor för den avgiftsfinansierade delen av verksamheten infördes från 2003. Detta har förstärkt budgeten utan att belasta skattekollektivet. Det finns tack vare detta visst utrymme för att arbeta med anpassning av tillsynsarbetet till de nationella och regionala miljökvalitetsmålen. Avdelningen kommer dessutom att vara involverad i kommunens arbete med översiktsplan, lokala miljökvalitetsmål och en hållbar samhällsutveckling.

Arbetet kommer under 2004 att fortsätta med att förbättra tillsynsregistret. Detta kommer att ligga till grund för en ny **behovsutredning**. Trots den debatt som förs om huvudmannaskapet för tillsynen, kommer miljönämnden att arbeta för att utveckla och förbättra arbetet inom sitt ansvarsområde. Det innebär att se till att det finns erforderliga resurser, d.v.s. tillräckligt med personal som har rätt kompetens för sin uppgift. På sikt måste därför avdelningen förstärkas.

Under 2004 och framåt kommer datoriserade inspektioner att utvecklas, vilket innebär en bättre samstämmighet mellan landets kommuner och mellan olika handläggare. En rättvisare bedömning kommer att gynna de olika branscher där detta tillämpas och dessutom gagna rättssäkerheten. En förhoppning är också att detta ska kunna effektivisera tillsynen. Denna utveckling kommer att pågå under flera år, varför effekterna inte kommer att kunna utläsas omedelbart.

Egenkontrollen inom olika verksamheter är, trots tydliga lagkrav, dåligt genomförd, varför de närmaste åren kommer att präglas av att genomdriva förbättringar inom detta område.

Samarbetet inom Siljanskommunerna kommer att fortsätta under 2004 i syfte att finna samordningsvinster.



SAMMANSTÄLLD REDOVISNING

Koncernredovisningen ger en samlad bild av kommunens totala ekonomiska åtaganden oavsett val av verksamhetsform.

FÖRVALTNINGSBERÄTTELSE

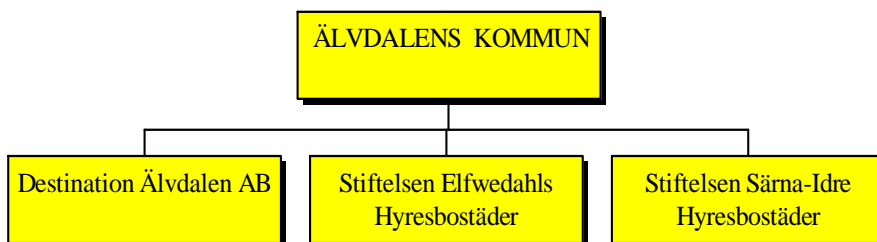
I koncernen Älvdalens kommun har under år 2003 ingått ett helägt aktiebolag och två stiftelser, där kommunen ha ett inflytande som uppgår till 100 %.

DESTINATION ÄLVDALEN AB har under året avvecklat sin turistbyrå- och stugbokningsverksamhet. Denna verksamhet bedrivs nu av entreprenör.

STIFTELSEN ELFWEDAHL'S HYRESBOSTÄDER bygger och förvaltar bostäder i södra kommundelen.

STIFTELSEN SÄRNA-IDRE HYRESBOSTÄDER bygger och förvaltar bostäder i Särna, Idre och Storsäterna

KONCERNENS SAMMANSÄTTNING 2003-12-31



Kommunen har mindre ägarandelar och inflytande i följande bolag och stiftelser: (För vissa stiftelser avser ägarandelen styrelserepresentation)

Bolag, Stiftelse	Andel
Stiftelsen Idre Fjäll	46 %
Stiftelsen Särna Idre Grövelsjön	25 %
Siljansutbildarna	20 %
Stiftelsen Nordomsjöns Bro	20 %
Stiftelsen Sydsamiskt Center	20 %

Stiftelsen Vasaloppsleden	17 %
AB Dalatrafik	1,5 %
AB Dala Kemiavfall	0,6 %
Kommentus Gruppen AB	< 0,1 %

Ovanstående stiftelser och bolag har inte medtagits i koncernredovisningen antingen på grund av att ett väsentligt inflytande saknats eller att företagens omsättning och/eller tillgångar inte varit av betydelse i förhållande till kommunens resultat- och balansräkning.

ANTAL ANSTÄLLDA OCH
PERSONALKOSTNADER

	2003	2002
Antal anställda	752	759
Därav män	153	146
Därav kvinnor	599	613
Löner och ersättningar (tkr)	165135	158620
Sociala avgifter (tkr)	68314	61666
Summa	233449	220286

Stiftelsen Särna-Idre Hyresbostäder har tidigare gått med betydande underskott. Resultatet för 2003 är positivt +41 tkr. Älvdalens kommun träffade avtal med Svenska staten som innebar att bostadsbeståndet skulle minska fram till och med år 2002. Avtalet reglerar även den fortsatta förvaltningen fram till och med år 2007. Avtalet innehåller anvisningar om genomförandet och att fastigheterna som avvecklats skall överföras till kommunen. Minskningen av antalet lägenheter är genomförda enligt avtalet.

ÅRETS HÄNDELSER

Kommunstyrelsen i Älvdalens kommun beslöt 2002 att fr o m 2003-01-01 anta Fliesbergs Outdoor AB som entreprenör med uppgiften att sköta driften av kommunens turistbyråer i Grövelsjön, Idre, Särna och Älvdalen. Under 2003 avvecklade bolagets styrelse sin turistbyrå och stugbokningsverksamhet. Kommunfullmäktige i Älvdalen beslöt att ersätta bolaget för avvecklingskostnaderna. Resultatet för 2003 uppgår till +1,5 tkr.

Stiftelsen Elfvedahls Hyresbostäder visar även 2003 ett positivt resultat. Vinsten uppgår till +264 tkr.

Bostadsstiftelsernas förvaltning är delvis samordnad.

FRAMTIDEN

Efterfrågan på lägenheter bedöms av båda bostadsstiftelserna vara god och ökande i den södra delen (Elfvedahls).

Stiftelsen Särna-Idre Hyresbostäder konstaterar att fastigheterna har höga kostnader för fastighetsskötseln och eftersatt underhåll på fastigheterna som måste åtgärdas. Det kommer att påverka resultatet de kommande åren.



Emma Larsson 9 A

**KONCERNENS RESULTATRÄKNING (tkr)**

		2003	2002
Verksamhetens intäkter	not 1	97 772	93 401
Verksamhetens kostnader	not 2	-392 183	-365 495
Avskrivningar	not 3	-19 540	-19 663
Verksamhetens nettokostnad		-313 951	-291 757
Skatteintäkter		197 987	175 868
Generella statsbidrag och utjämning		127 414	141 862
Jämförelsestörande poster		19 300	
Finansiella intäkter		1 093	1 145
Finansiella kostnader		-10 706	-11 700
Resultat före skatt		21 137	15 418
Skattekostnader		-171	-125
Årets resultat		20 966	15 293

KONCERNENS KASSAFLÖDESANALYSANALYS (tkr)**Den löpande verksamheten**

Resultat efter finansiella poster		21 137	15 418
Justering för poster som inte ingår i kassaflödet	not 4	22 573	22 442
Betald skatt		-130	-125

Kassaflöde från den löpande verksamheten före förändringar av rörelsekapitalet**43 580** **37 735****Kassaflöde från förändringar i rörelsekapitalet**

Förändringar av förråd		1	10
Förändringar av kortfristiga fordringar		412	7 954
Förändringar av kortfristiga skulder		-319	1 455

Kassaflöde från den löpande verksamheten**43 674** **47 154****Investeringsverksamheten**

Förvärv av materiella anläggningstillgångar		-36016	-11 296
Försäljning av materiella anläggningstillgångar		955	598
Investeringar i finansiella tillgångar		-31879	-13 081
Avyttring/minskning av finansiella tillgångar		0	0

Kassaflöde från investeringsverksamheten**-66 940** **-23 779****Finansieringsverksamheten**

Amortering av låneskulder		-2918	-8 361
---------------------------	--	-------	--------

Kassaflöde från finansieringsverksamheten**-2 918** **-8 361****Årets kassaflöde****-26 184** **15 014****Likvida medel IB****32 460** **17 446****Likvida medel UB****6 276** **32 460**

KONCERNENS BALANSRÄKNING (tkr)		2003	2002
TILLGÅNGAR			
Anläggningstillgångar			
Materiella anläggningstillgångar			
Mark, byggnader och tekniska anläggningar		344 989	338 219
Maskiner och inventarier		20 578	16 965
Finansiella anläggningstillgångar	not 5	1 879	1 081
Summa anläggningstillgångar		367 446	356 265
Omsättningstillgångar			
Förråd		1 113	1 114
Fordringar	not 6	22 049	21 380
Kortfristiga placeringar		42 000	12 000
Kassa och bank		6 276	32 460
Summa omsättningstillgångar		71 438	66 954
SUMMA TILLGÅNGAR		438 884	423 219
EGET KAPITAL, AVSÄTTNINGAR OCH SKULDER			
Eget kapital	not 7	141 988	121 051
därav årets resultat		20 966	15 293
Avsättningar			
Avsättningar för pensioner och löneskatt		5 003	7 038
Summa avsättningar		5 003	7 038
Skulder			
Långfristiga skulder		214 109	225 203
Kortfristiga skulder	not 8	77 784	69 928
Summa skulder		291 893	295 131
SUMMA EGET KAPITAL, AVSÄTTNINGAR OCH SKULDER		438 884	423 220

STÄLLDA PANTER OCH ANSVARFÖRBINDELSER

Ställda panter

Fastighetsinteckningar

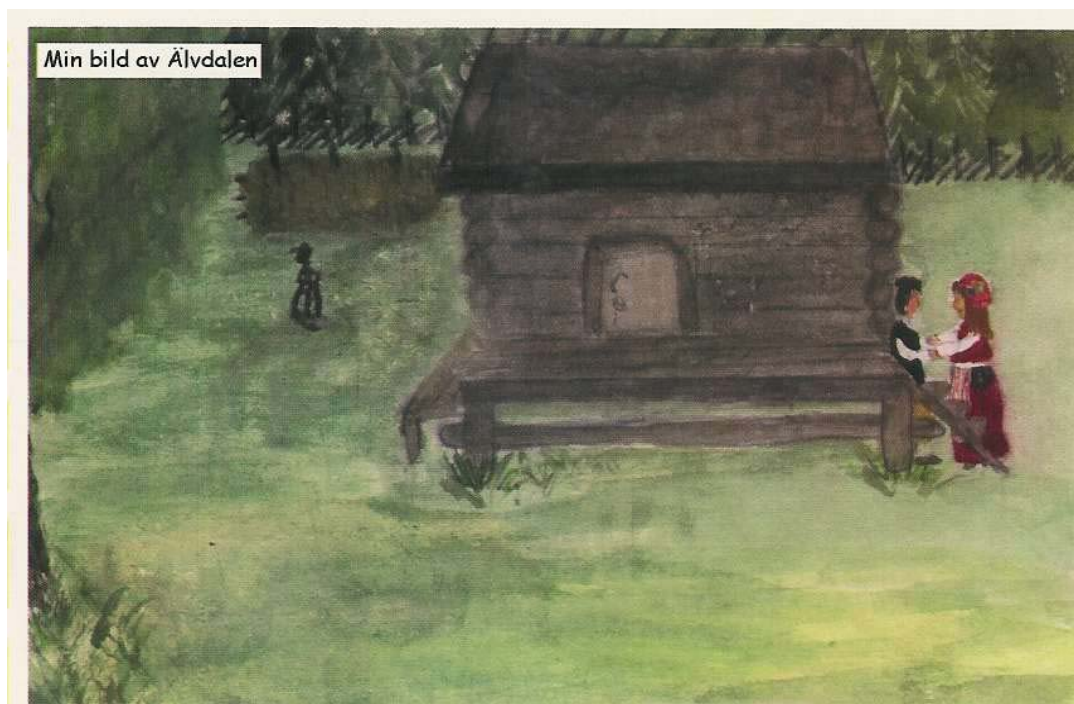
Ansvarsförbindelser

Pensionsförpliktelser som inte upptagits som skuld eller avsättning

Borgensförbindelser

2 003	2 002
18 057	18 307
115 468	110 876
53 937	89 677

Kommunen har i beslut i kommunfullmäktige 1996-06-17 § 68 ingått solidarisk borgen såsom för egen skuld för Kommuninvest i Sverige AB. Detta borgensåtagande är i ett underavtal begränsat till de lånebelopp som kommunen och dess bolag har i Kommuninvest. Vid årsskiftet uppgick detta till 110,4 Mkr, vilket utgör 0,22% av Kommuninvests totala upplåning.



Hanna Dahlrot 9A

NOTHÄNVISNINGAR		2003	2002
Not 1	Verksamhetens intäkter		
	Kommunen	81545	76247
	Stiftelsen Elfwedahls Hyresbostäder	10640	10465
	Stiftelsen Särna-Idre Hyresbostäder	5459	5747
	Destination Älvdalen AB	128	943
		97 772	93 402
Not 2	Verksamhetens kostnader		
	Kommunen	381878	353773
	Stiftelsen Elfwedahls Hyresbostäder	6267	6188
	Stiftelsen Särna-Idre Hyresbostäder	3728	2944
	Destination Älvdalen AB	310	2590
		392 183	365 495
Not 3	Avskrivningar		
	Maskiner och inventarier	4851	6116
	Fastigheter och anläggningar	14689	13547
		19 540	19 663
Not 4	Justering för poster som inte ingår i kassaflödet		
	Av- och nedskrivningar av tillgångar	24705	19366
	Avsättningar till pensioner	211	1639
	Avsättningar för löneskatt	-2343	1437
		22573	22442

NOTHÄNVISNINGAR		2003	2002
Not 5	Finansiella anläggningstillgångar		
	Aktier och andelar	818	1 020
	Andra långfristiga fordringar	1 061	61
		1 879	1 081
Not 6	Kortfristiga fordringar		
	Kundfordringar	21 312	7 073
	Övriga fordringar	641	12 411
	Förutbetalda kostnader och upplupna intäkter	96	1 896
		22 049	21 380
Not 7	Förändring av eget kapital		
	Eget kapital vid årets början	121 051	105 758
	Årets resultat	20 966	15 293
	Justering eget kapital i obeskattade reserver	-29	
	Eget kapital vid årets slut	141 988	121 051
Not 8	Kortfristiga skulder		
	Leverantörsskulder	22 112	12 799
	Övriga kortfristiga skulder	17 402	11 307
	Upplupna kostnader och förutbetalda intäkter	38 270	45 818
		77 784	69 924

Redovisningsprinciper

Redovisningen har skett enligt god redovisningssed, i överensstämmelse med kommunal redovisningslag.

Semester- och övertidsskuld

Semester- och övertidsskuld inkl. personalomkostnader är bokförd som kortfristig skuld.

Pensionsförpliktelser

Pensionsåtaganden som intjänats före 1998 redovisas som en ansvarsförbindelse utanför balansräkningen.

Pensionsförmåner som avser tid från och med år 1998 redovisas som en avsättning vad gäller garantipensioner, lönedelar över 7,5 basbelopp (kompletterande ålderspension), efterlevandepensioner samt personer som omfattas av PA-KL (främst personer födda 1937 och tidigare).

Övriga pensionsåtaganden efter 1998 behandlas som individuell del, enligt pensionsavtalet PFA 98.

Löneskatt på pensionskostnader

Löneskatten har periodiserats enligt samma principer som gäller för pensioner (den så kallade blandmodellen) sedan 1999 års bokslut.

Kapitalkostnader

Kapitalkostnader är den samlade benämningen på intern ränta och avskrivning. Internräntan beräknas på tillgångarnas bokförda värden. Avskrivningar beräknas på tillgångarnas ursprungliga anskaffningsvärden. Avskrivningarna sker linjärt, dvs med belopp som är lika stora under objektets beräknade ekonomiska livslängd. Avskrivningstiderna följer Kommunförbundets rekommendationer.

Redovisningsprinciper kommunkoncernen

Sammanställd redovisning har upprättats enligt förvärvsmetoden med proportionell konsolidering. Förvärvsmetoden innebär att det bokförda värdet på aktier (förvärvat eget kapital) som finns i kommunens räkenskaper har eliminerats mot eget kapital. Med proportionell konsolidering menas att i det fall ett dotterföretag ej ägs till hundra procent har endast ägda andelar av räkenskaperna tagits med.

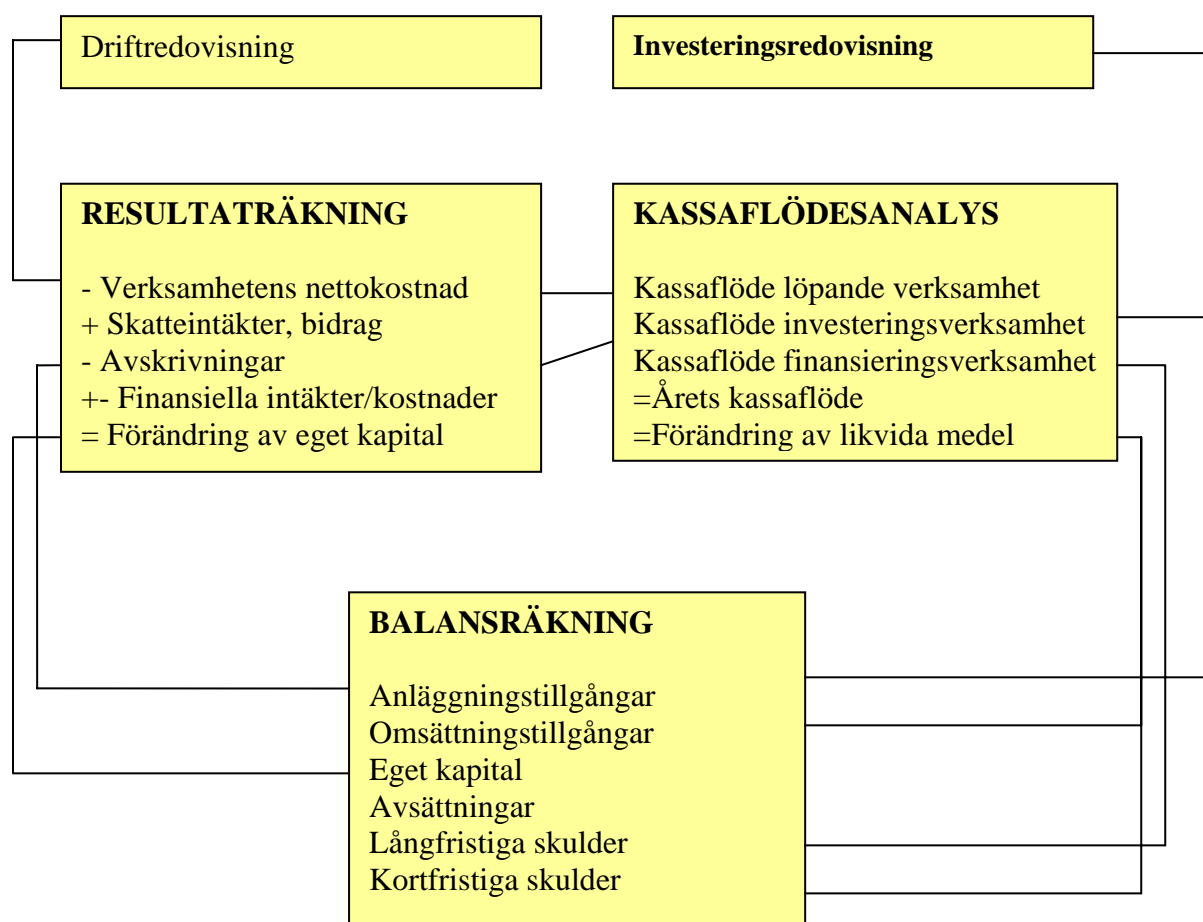
Eliminering har gjorts för interna mellanhavanden mellan kommun och respektive företag samt företagen emellan. Interna kostnader och intäkter samt interna skuld- och fordringsposter har eliminerats i möjligaste mån. Samtliga obeskattade reserver har i sin helhet behandlats som eget kapital.

Fordringar har upptagits till de belopp varmed de beräknas inflyta. Övriga tillgångar och skulder har värderats till anskaffningsvärden respektive nominellt belopp.

Avskrivningarna i dotterbolagen är hanterade enligt rådande praxis.

Vid upprättandet av den sammanställda redovisningen har kommunens redovisningsprinciper varit vägledande.

REDOVISNINGSMODELL



RESULTATRÄKNING

Resultaträkningen visar det ekonomiska resultatet av årets verksamhet och hur det uppkommit. Det ekonomiska resultatet är den förändring av det egna kapitalet som årets verksamhet inneburit. Det egna kapitalets förändring kan även utläsas av balansräkningen.

BALANSRÄKNING

Balansräkningen visar den ekonomiska ställningen vid en viss tidpunkt. Tillgångarna visar hur kommunen har använt sitt kapital (i anläggnings- och omsättningstillgångar) respektive hur kapitalet har anskaffats (lång- och kortfristiga skulder samt eget kapital)

KASSAFLÖDESANALYS

Kassaflödesanalysen visar hur en räkenskapsperiods investeringar och löpande verksamhet har finansierats och hur de har inverkat på verksamhetens likvida ställning. Den kan ses som en kompletterande information till resultat- och balansräkning avseende investeringar och finansiering.

ORD- OCH BEGREPPSFÖRKLARINGAR

ANLÄGGNINGSTILLGÅNGAR	Fast och lös egendom avsedda att stadigvarande innehas.
ANLÄGGNINGSKAPITAL	Bundet eget kapital i anläggningar. Utgör skillnaden mellan anläggningstillgångar och långfristiga skulder.
AVSKRIVNING	Planmässig värdenedsättning av anläggningstillgångar.
AVSÄTTNINGAR	Ekonomisk förpliktelse som till storlek eller förfallotid inte är helt bestämd
DRIFTBUDGETEN	Budget omfattande kostnader och intäkter för den löpande verksamheten under året
EGET KAPITAL	Kommunens totala kapital består av anläggningsskapital (bundet kapital i anläggningar med mera) och rörelsekapital (fritt kapital för framtida drift-och investeringsändamål).
INTERNRÄNTA	Kalkylmässig kostnad för det kapital (bundet i anläggnings- och omsättningstillgångar) som utnyttjats inom en viss verksamhet.
INVESTERINGSBUDGETEN	Budgeten omfattar utgifter och inkomster för årets investeringar
KAPITALKOSTNADER	Benämning för internränta och avskrivningar
KORTFRISTIGA SKULDER	Kortfristiga lån och skulder hänförliga till den löpande verksamheten. Löptid understigande ett år.
LIKVIDITET	Likviditet visar förmågan att infria betalningsförpliktelser det vill säga vilken betalningsberedskap som finns



NETTOINVESTERINGAR	Investeringsutgifter efter avdrag för driftbidrag, avgifter och ersättningar.
NETTOKOSTNADER	Driftkostnader efter avdrag för driftbidrag, avgifter och ersättningar.
LÅNGFRISTIGA SKULDER	Skulder överstigande ett år.
OMSÄTTNINGSTILLGÅNGAR	Lös egendom som inte är anläggningstillgång.
PERIODISERING	Fördelning av kostnader och intäkter på de redovisningsperioder till vilka de hör.
RÖRELSEKAPITAL	Skillnaden mellan omsättningstillgångar och kortfristiga skulder. Rörelsekapitalet avspeglar kommunens finansiella styrka på kort sikt.
SOLIDITET	Andelen eget kapital av de totala tillgångarna det vill säga graden av egna finansierade tillgångar. Måttet visar den finansiella styrkan på lång sikt.

Revisorerna i Älvdalens kommun

Till fullmäktige i Älvdalens kommun

Revisionsberättelse för år 2003

Vi har granskat kommunens styrelser och nämnders verksamhet och genom utsedd lekmanarevisor i Destination Älvdalen AB, och förtroendevalda revisorer i Stiftelsen Elfvedahls Hyresbostäder och Stiftelsen Särna-Idre Hyresbostäder även verksamheten i dessa företag under år 2003.

Granskningen har såvitt avser kommunen utförts enligt kommunallagen, god revisions- och kommunal verksamhet och kommunens revisionsreglemente.

Granskningen har haft den omfattning och inriktning samt givit det resultat som redovisas i bilagan "Revisorernas redogörelse" och därtill fogade bilagor.

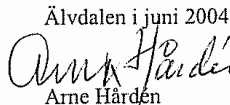
Vi vill särskilt framhålla att kommunens ekonomi väsentligt förbättrats under verksamhetsåret.

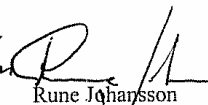
Vi *tillstyrker* att kommunstyrelsen, övriga nämnder och förtroendevalda i dessa organ *beviljas ansvarsfrihet*.

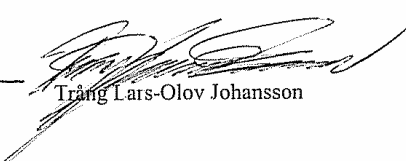
Vi *tillstyrker* också att kommunens årsredovisning godkänns. Den är i stort upprättad i enlighet med den kommunala redovisningslagen och god redovisningssed.

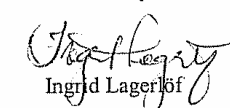
Revisionsberättelsen är upprättad av Arne Hårdén, Trång Lars-Olov Johansson, Ingrid Lagerlöf och Rune Johansson, av fullmäktige valda revisorer i Älvdalens kommun.

Älvdalen i juni 2004


Arne Hårdén


Rune Johansson


Trång Lars-Olov Johansson


Ingrid Lagerlöf

Till revisionsberättelsen hör bilagorna

Revisorernas redogörelse (1)

Förteckning över de sakkunnigas rapporter som successivt förmedlats till fullmäktige (2)

Granskningsrapport från lekmanarevisorn i Destination Älvdalen AB (3)

Revisionsberättelser i bostadsstiftelserna och Destination Älvdalen AB (4-6)