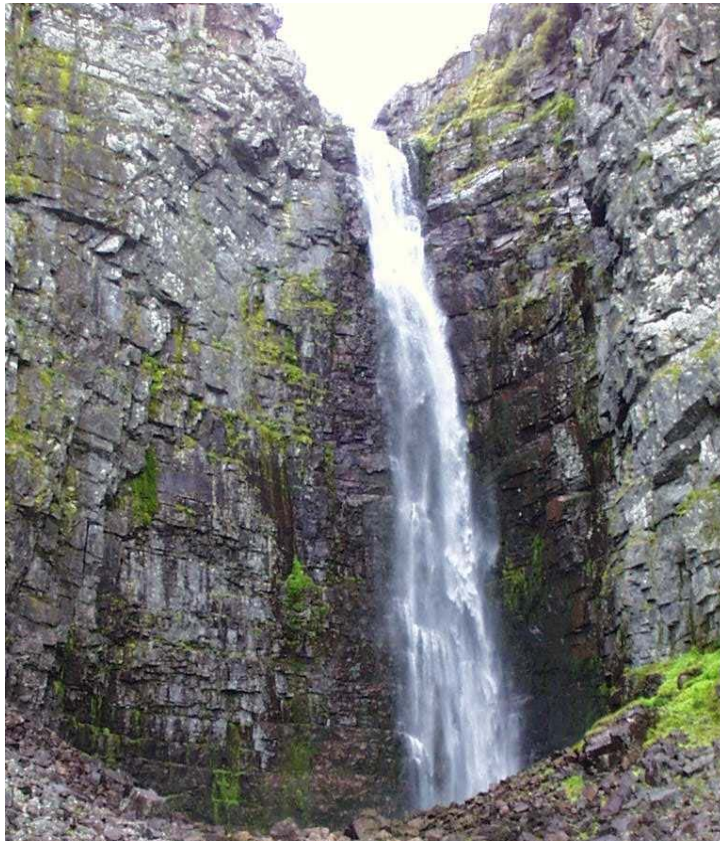




Årsredovisning 2002.
Genom att aktivera "Bookmarks"-funktionen till vänster kan Du enkelt navigera inom dokumentet.

ÄLVDALENS KOMMUN



Njupeskärs vattenfall i Fulufjällets nationalpark som invigdes 2002

ÅRSREDOVISNING

2002

<i>INNEHÅLLSFÖRTECKNING</i>	<i>sid</i>
<i>INNEHÅLLSFÖRTECKNING</i>	<i>1</i>
<i>KOMMUNSTYRELSENS ORDFÖRANDE HERBERT HALVARSSON</i>	<i>2</i>
<i>ORGANISATIONSÖVERSIKT</i>	<i>3</i>
<i>FÖRVALTNINGSBERÄTTELSE</i>	<i>4</i>
-ekonomisk översikt	<i>6</i>
-framtiden.....	<i>9</i>
-personalekonomisk redovisning.....	<i>10</i>
<i>FEM ÅR I SAMMANDRAG</i>	<i>12</i>
<i>RESULTATRÄKNING</i>	<i>13</i>
<i>FINANSIERINGSANALYS</i>	<i>13</i>
<i>BALANSRÄKNING</i>	<i>14</i>
<i>PANTER OCH ANSVARSFÖRBINDELSER</i>	<i>15</i>
<i>NOTHÄNVISNINGAR</i>	<i>16</i>
<i>DRIFTREDOVISNING</i>	<i>20</i>
<i>INVESTERINGSREDOVISNING</i>	<i>21</i>
<i>NÄMNDERNAS REDOVISNINGAR</i>	<i>22</i>
-kommunfullmäktige.....	<i>22</i>
-revision.....	<i>24</i>
-kommunstyrelsen.....	<i>25</i>
-utvecklingskontoret.....	<i>27</i>
-servicekontoret.....	<i>29</i>
-sambandsbyggnad.....	<i>31</i>
-socialnämnden.....	<i>34</i>
-barn- och utbildningsnämnden.....	<i>39</i>
-byggnadsnämnden.....	<i>42</i>
-miljönämnden.....	<i>44</i>
<i>SAMMANSTÄLLD REDOVISNING</i>	<i>46</i>
<i>REDOVISNINGSPRINCIPER</i>	<i>53</i>
<i>REDOVISNINGSMODELL</i>	<i>54</i>
<i>BEGREPPSFÖRKLARINGAR</i>	<i>55</i>
<i>REVISIONSBERÄTTELSE</i>	<i>57</i>

ÅRET SOM GÅTT 2002

Älvdalens kommun har gjort det omöjliga möjligt.



Det sa Anders Friberg innan han lämnade oss i höstas. Det har visat sig att han hade helt rätt i sitt påstående.

Att vända ett underskott på 10,2 mkr till ett överskott på 13,8 mkr i en total budget på knappt 300 mkr är i praktiken omöjligt.

Vi har visat att det går. Vi har dessutom visat att det samtidigt går att behålla kvalitén i verksamheten.

Detta är unikt, när man samtidigt ser att vi går mot strömmen, genom att kunna redovisa minskad sjukfrånvaro. Ser man till kommunerna runt omkring oss är trenden att sjukfrånvaron i stället ökar i snabb takt.

Vi märker även att omvärlden har uppmärksammat detta faktum och att både kommuner och riksdagsgrupper vill komma på studiebesök till Älvdalen. Detta är mycket positivt och vi tar gärna emot de som vill komma och se hur vi har arbetat med både ekonomin och sjukskrivningarna i vår kommun.

Men, nu kan vi inte slå oss för bröstet och tycka att vi är så duktiga att vi kan slappna av och tro att allt löser sig av sig själv.

Vi ser tydligt i våra prognoser att det skatteutfall som blir de närmaste åren ej

kommer att räcka ens till att täcka den löneutveckling som vi står inför.

Vi vet att konkurrensen på arbetsmarknaden hårdnar, vilket gör det svårare att rekrytera kvalificerade medarbetare. Vi måste därför arbeta för att bli en så attraktiv arbetsgivare som möjligt om vi skall kunna upprätthålla den goda kvalitén på verksamheten som vi har i kommunen.

Vi står även inför stora investeringsutgifter såsom Tallbacken, Sjukhemmet, Solängsgården och Centralskolan i Kyrkbyn. Även dessa investeringar, som uppgår till över 150 mkr måste finansieras i den budget vi har. Därför kommer det även de kommande åren att behövas göras betydande besparingar på driften, för att klara detta.

Det positiva är att vi nu arbetar utifrån ett utgångsläge där vi har positiva siffror i bokslutet på i stort sett alla områden. Det borgar för att vi skall klara även denna utmaning.

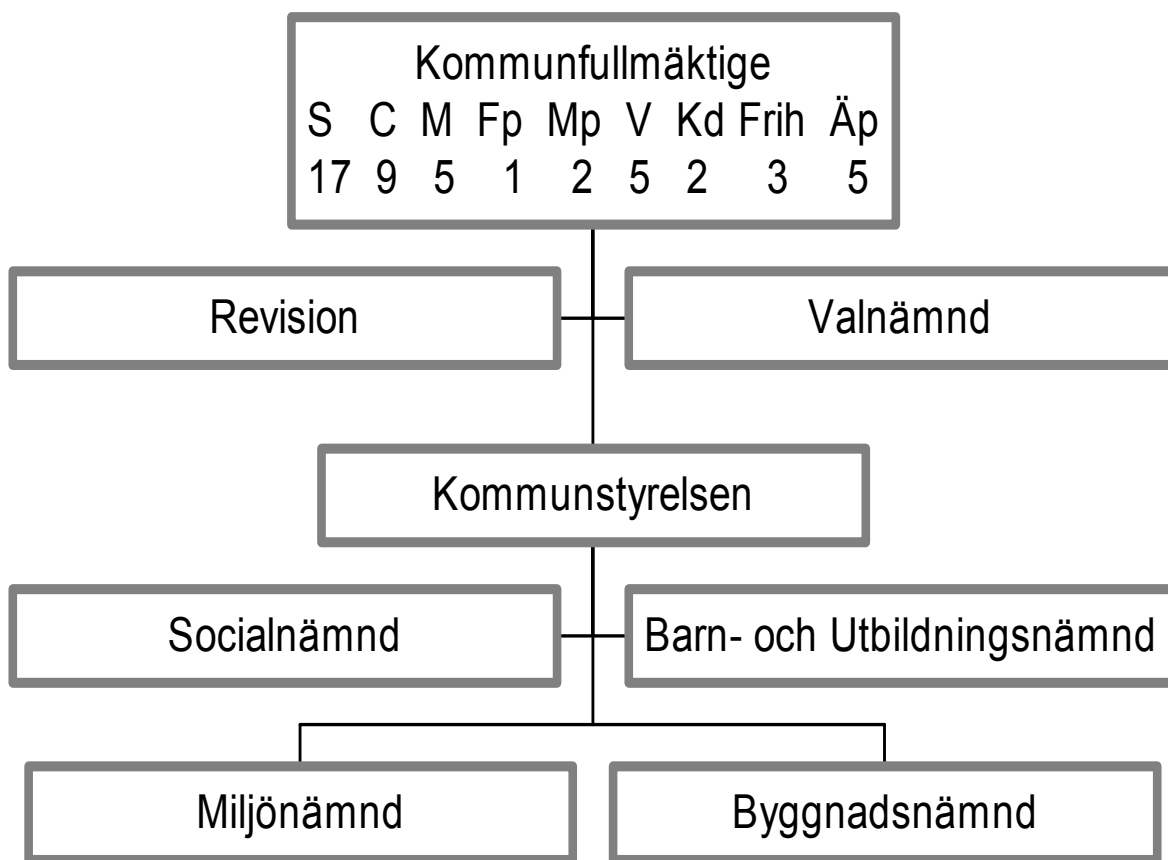
De närmaste åren 2003 och 2004 ser ut att gå med ett visst överskott men det är sedan de stora problemen uppstår. Därför måste vi redan nu parera framtiden genom att "samla i Ladorna".

Det som är mest positivt är att vi nu ser en klar tillväxt i besöksnäringen fram för allt i den norra delen av kommunen. Idre Fjäll kommer att de närmaste åren investera över 200 miljoner i hotell, stugbyar, liftar m.m. Dessa investeringar kommer att ge drygt 100 nya arbetstillfällen i Idreområdet. Dessutom planerar man för byggande av nya bostäder i Idre. Så där har helt tydligt trenden vänt till det positiva.

Det är sådana här positiva signaler som gör att jag är övertygad om att vi kan se framtiden an med tillförsikt och att vi skall leva upp till devisen; "Älvdalen en bra bit av Dalarna" att bo och leva i.

Herbert Halvarsson

Organisation

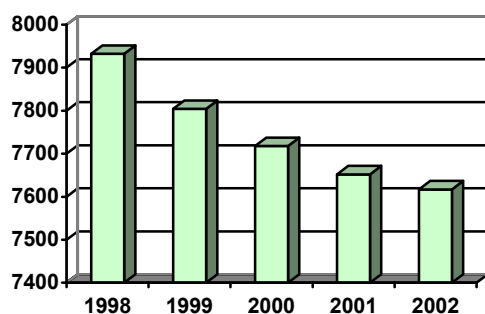


FÖRVALTNINGSBERÄTTELSE

UTVECKLINGEN I ÄLVDALLEN

Under 2002 minskade Älvdalens kommuns befolkning med 35 och uppgick den 31/12 2002 till 7 617 personer. Minskningen utgörs av ett födelseunderskott på 30 och ett flyttningsunderskott på 5 personer.

Befolkning 31/12 respektive år i Älvdalen



Under de senaste fem åren har befolkningen minskat med 315 personer (4 %). Minskningen kulminerade år 1998 med 161 personer.

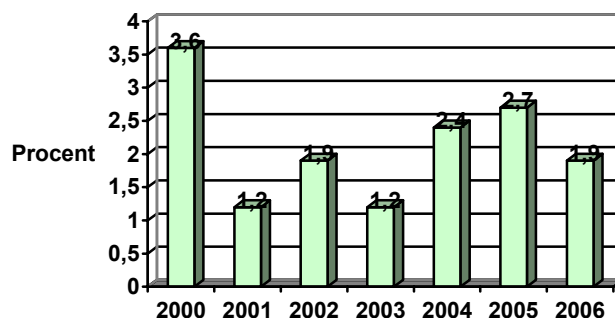
Arbetslösheten ligger på en för länet hög nivå. I likhet med landet i övrigt förväntas den öka igen. F n (mars 2003) uppgår den till 5,7 % (258 personer), vilket är en ökning med 34 personer jmf med föregående år. Kommunförbundets prognos för 2003 är 4,8 % i genomsnitt i riket.

Älvdalen är en av de kommuner i Dalarna som har flest företag per 1000 invånare. Det är viktigt att kommunen i samarbete med det lokala näringslivet fortsätter att arbeta för näringslivsutveckling och framtidstro.

SAMHÄLLSEKONOMI

Förutsättningarna för den svenska ekonomin det närmaste året är en nedgång 2003. Under hösten 2003 förväntas vändningen ske så att tillväxten återigen ökar åren 2004 – 2005. Dock inte till samma nivå som åren 1998-2000.

BNP åren 2000-2006



Källa: SCB, Konjunkturinstitutet och Kommunförbundets beräkningar

Kommunernas situation, beskriver kommunförbundet i sin rapport "Kommunernas ekonomiska läge", som kärt och det blir värre. Dels fortsätter det generella statsbidraget att urholkas eftersom det inte justeras i takt med prisförändringar, och dels bedöms skatteunderlaget öka betydligt mindre än tidigare. Till detta skall läggas att löner och övriga personalkostnader bedöms fortsätta att öka mer än inom övriga sektorer. I Älvdalen liksom i många andra kommuner utgör befolkningsminskningen ett ytterligare avbräck på intäkterna.

Situationen är därför att den nuvarande intäktsökningen inte klarar att täcka de ökade personalkostnaderna för befintlig personal. Arbetet måste därför även i fortsättningen inriktas på att minska kostnaderna för att "ekvationen" skall gå ihop.

HÄNDELSER I ÄLVDALENS KOMMUNS VERKSAMHET

Året har starkt präglats av att följa upp och skörda frukterna av det ekonomiska saneringsarbete som genomförts åren 2000-2001. Dels arbetet med åtgärder enligt avtalet mellan Älvdalens kommun och de statliga kommun- och bostadsdelegationerna och dels arbetet med de ytterligare åtgärder som var nödvändiga för att uppnå ekonomisk balans. Uppdraget enligt avtalet var att sänka bruttokostnaderna med 18 mkr under perioden 2000-2002. Sänkningen blev 30 mkr. Vidare skulle balans, dvs sämst +0 resultat uppnås 2002. Resultatet blev +13,8 Mkr. Älvdalens kommun har därmed uppfyllt sitt åtagande

enligt avtalet. Effekterna av arbetet med avtalet har kunnat avläsas i minskade kostnader inom, så gott som, kommunens samtliga verksamhetsområden. Bland åtgärderna i avtalet kan nämnas ekonomi och målstyrningsprojekt, uppstyrning av inköpsprocesserna, långsiktig planering av fastighetsunderhåll med speciell tonvikt vid energi och miljöfrågor, personalvård och kompetensutveckling som bl a syftar till att sänka sjukfrånvaron i kommunen, omstrukturering av skolverksamheten och sanering av stiftelsen Särna / Idre hyresbostäder. Av ovan nämnda projekt har det som syftar till att sänka sjukfrånvaron varit särskilt framgångsrikt och rönt uppmärksamhet i media. Orsaken är att Älvdalen, till skillnad från de flesta andra kommuner, kan redovisa minskad sjukfrånvaro som resultat av ett målinriktat långsiktigt arbete. Här framstår Älvdalens kommun i mångas ögon som ”det goda exemplet”. Andra lyckosamma och långsiktigt viktiga projekt är fastighetsunderhåll i form av energisparåtgärder och arbetet med förbättra den ekonomiska och verksamhetsmässiga uppföljningen och planeringen.

Så snart det konstaterats att åtgärderna i avtalet inte räckt för att uppnå ekonomi i balans har det arbetats fram ytterligare åtgärder för att anpassa verksamheterna till det ekonomiska utrymmet. Översyn har gjorts av i stort sett samtliga verksamheter och åtgärder har genomförts inom socialnämndens, barn- och utbildningsnämndens samt kommunstyrelsens verksamheter.

Avtalet med bostadsdelegationen innebär sanering av Stiftelsen Särna-Idre Hyresbostäders ekonomi, dels genom kapitaltillskott år 2000 med 17,9 mkr för att minska låneskulden och dels genom att avveckla 53 lägenheter senast t o m 2002. Även detta avtal är uppfyllt 2002.

Då kommunen nu uppfyllt sin del av avtalen erhåller kommunen 15,3 mkr från kommundellegationen samt 4 mkr från bostadsdelegationen. Utbetalning sker i juni 2003 efter att reviderat bokslut kompletterat med ett särskilt intyg från revisorerna

tillsammans med en särskild rapport överlämnats till delegationerna.

KONCERNEN

I kommunkoncernen ingår vid årets slut utöver kommunen själv endast bostadsstiftelserna och Destination Älvdalen AB. Ambitionen är att göra ett gemensamt bolag av de två bostadsstiftelserna. Utredning i detta pågår där även möjligheterna till samordning av den kommunala fastighetsförvaltningen skall prövas. Destination Älvdalen AB upphör fr o m 2003 som en följd av att turistbyråverksamheten upphandlats. Med denna bantade koncern blir dels gränsen tydligare mellan kommunal förvaltning och privat verksamhet (med eventuellt kommunalt stöd) och dels minskar det ekonomiska risktagandet och fullmäktiges styrning förbättras.

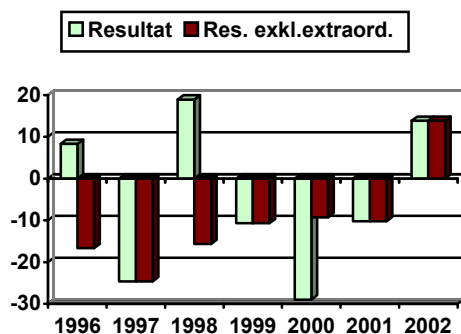
Koncernens årsresultat +15,3 mkr innebär att samtliga delar i koncernen redovisar positiva resultat. Stiftelsen Särna-Idre Hyresbostäder +1,1 mkr, Stiftelsen Elfvedahls Hyresbostäder +0,4 mkr samt Destination Älvdalen AB +11,2 tkr. Under året har saneringen av Stiftelsen Särna-Idre Hyresbostäders ekonomi slutförts och 53 lägenheter har avförts från bostadsbeståndet i detta område.

EKONOMISK ÖVERSIKT

ÅRETS RESULTAT

Kommunens intensiva arbete för att uppnå ekonomisk balans 2002 har lyckats. Årets resultat uppgår till + 13,8 mkr att jämföra med budgeterat +1,5 mkr dvs en positiv avvikelse från budget med +12,3 mkr. Av det är 6,3 mkr att hänföra till kommunens verksamheter och 6,0 mkr till finansieringen. När det gäller verksamheterna kan konstateras att kostnaderna minskats med 9 mkr jmf med 2001. Inom finansieringsavsnittet har räntenettet förbättrats till följd av de minskade kostnaderna och därmed förbättrad likviditet. Dessutom har ej budgeterade intäkter influerat i form av anställningsstöd från staten bl a. Efter tre år av stora underskott har den negativa utvecklingen kunnat brytas. Det viktiga inför framtiden är att kommunens kostnader kunnat minskas så att de idag ryms inom de ekonomiska ramarna. Årets överskott innebär att en del av det egna kapitalet som förbrukats de senaste åren kan återställas.

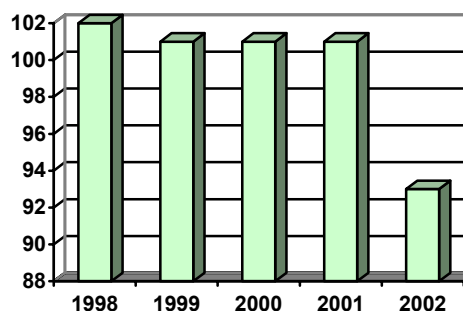
Resultatutveckling (Mkr)



Ovanstående bild visar också resultatet exkl. extraordinära poster. Härav framgår att obalansen i ekonomin legat på ca -10 mkr de senaste tre åren. Åren 1996 -1998 uppgick den till -16,7, -24,6 resp. -15,7 mkr. Man får gå tillbaka till 1994 för att hitta det år som kommunen senast hade balans i ekonomin. Ett stort steg och ett absolut nödvändigt sådant är därmed taget för att skapa förutsättningar för en god utveckling i kommunen. Det är dock viktigt att poängtera att det inte räcker med detta. Arbetet med att anpassa verksamheterna till det ekonomiska utrymmet måste fortsätta, dels med tanke på befolkningsutvecklingen

och dels för att skapa utrymme för nödvändiga investeringar och andra satsningar, främst inom de prioriterade verksamheterna.

Nettokostnadernas andel av skatteintäkterna (%)



Kommunfullmäktiges mål för om 2003 är att nettokostnadernas andel högst skall uppgå till 95 % av skatteintäkterna. Som framgår ovan har det uppnåtts 2002 (93%). Det ser dock sämre ut de kommande åren.

DRIFTSBUDGETENS UTFALL

Driftkostnaderna, 411,5 mkr, har minskat med 9,0 mkr jämfört med föregående år (420,5 mkr) och är även lägre än 2000 (412,2 mkr), intäkterna har ökat med 2,6 mkr till 89,8 mkr att jämföra med 87,2 mkr föregående år.

Budgetavvikelser 2000-02 (Tkr)

	2002	2001	2000
Kommunfullmäktige	122	-319	-63
Kommunstyrelsen	1009	-4635	-350
Socialnämnden	2289	-3495	-3106
Barn- o utbildningsnämnden	2378	-3041	-4704
Byggnadsnämnden	290	295	130
Miljönämnden	240	93	145
Summa	6328	-11102	-7948

Budgetavvikelsen för de olika nämnderna uppgår till +6,3 mkr. Det är en resultatförbättring med 17 mkr jmf med 2001. Samtliga nämnder kan därmed redovisa positivt utfall. Det bör observeras att då ingår 1 mkr i omstruktureringskostnader som inte budgeterats. Uppföljningsrapporterna under året har pekat på ett sammanlagt överskott på

ca 5 mkr för verksamheterna och delårsrapporten visade en resultaträkning med +7,2 mkr. Det tyder på att de förändrade uppföljningsrutinerna har fungerat bra under året.

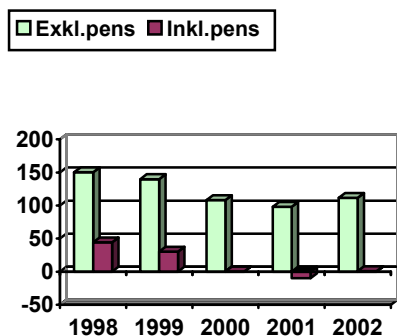
BALANSKRAVET

Innebörden av begreppet är att underskott skall täckas i de nästkommande två årens budgetar. Underskottet från 2000 skall således täckas senast 2002 och underskottet från 2001 senast 2003. Avtalet med kommundelegationen syftade till att uppnå balans senast 2002. Siktet var inte så högt inställt att kommunen även skulle klara att täcka in tidigare års underskott. Årets överskott (13,8 mkr) innebär att underskottet från 2000, exkl de extraordinära kostnader om 17,9 mkr som utgjorde kapitaltillskott till Stiftelsen Särna-Idre hyresbostäder och som var en del i uppgörelsen med kommundelegationen, (-11,1 mkr) täcks.

Vidare är bedömningen att 2001 års underskott (-10,2 mkr) kommer att kunna täckas av resultatet för 2003 genom att bidragen från kommun- och bostadsdelegationerna, totalt 19,3 mkr, då kommer att tillföras resultatet.

Utifrån dessa förutsättningar har kommunen så här långt uppfyllt balanskravet.

EGET KAPITAL

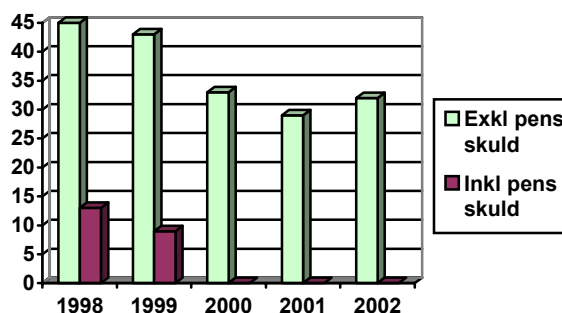


1998 ändrades redovisningen av pensionskulden. Intjänad pension t o m 1997 redovisas fr o m 1998 som en ansvarsförbindelse. Ovanstående diagram redovisar därför även det egna kapitalet inkl. pensionskulden. 2002 är det egna kapitalet inkl. pensionskulden åter positivt +0,8 mkr.

SOLIDITET

Årets överskott (+ 13,8 mkr) och minskade skulder – från 237,0 mkr förra året till 230,5 – resulterar i en förbättrad soliditet – från 29% förra året till 32 %. Genomsnittet i länet var 2001 45%. Endast Smedjebacken och Avesta kommuner hade då lägre soliditet än Älvdalen. Då redovisas soliditetsmåttet utan avdrag för pensionsskuld upptagen som ansvarsförbindelse. Nedanstående diagram redovisar även utvecklingen inkl pensionsskulden.

Soliditetsutveckling

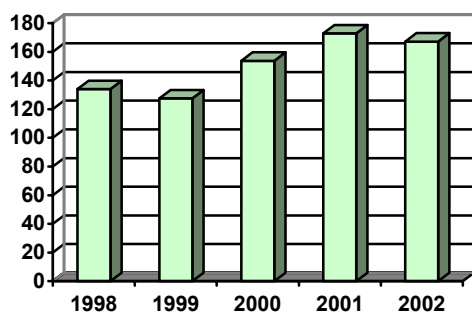


Soliditeten visar kommunens långsiktiga betalningsförmåga.

LÅNESKULD

Kommunens låneskuld uppgår den 31/12 2002 till 167,1 mkr – 21940 kr per invånare (22585 kr per invånare 2001) vilket är en mycket hög siffra. Genomsnittet i länet uppgick 2001 till 11800 kr per invånare. Skulden har dock minskat med 5,7 mkr 2002. Amorteringarna uppgick till 1,5 mkr och lån uppgående till 4,2 mkr har lösts.

Låneskulden utveckling 1998-2002(Mkr)



Räntekostnaderna har minskat från 8,8 mkr 2001 till 8,4 mkr 2002. Den höga låneskulden orsakar räntekostnader som belastar resultatet hårt och minskar utrymmet för verksamheten. Det är därför nödvändigt att skapa utökad utrymme för investeringar genom positiva resultat.

BORGENSÅTAGANDEN

Kommunens borgensåtaganden uppgår per den 31/12 2002 till 89,7 mkr (2001 104,3 mkr) varav 39,1 mkr avser lån i de kommunala bostadsföretagen, 36,5 mkr avser Kommuninvest samt 14,1 mkr avser övrigt. Vidare ingår borgens- och förlustansvar av egna hem och småhus med bostadsrätt uppgående till 0,2 mkr (2001 0,3 mkr).

INVESTERINGAR

Årets investeringar uppgår netto till 11,1 mkr. Investeringsbudgeten uppgick till 12 mkr. Investeringarna 2001 uppgick till 14,7 mkr. Det finansiella utrymmet för investeringar har under en längre tid varit alldeles för lågt i förhållande till behovet. Att bibehålla och förstärka uppnådd ekonomisk balans är därför en grundförutsättning för bra utveckling.

PENSIONER

Pensionsskulden har beräknats av KPA. Beräkningen har gjorts enligt rekommendation, den s k P-finken.

Avtalspensioner som intjänats före 1998 har redovisats som ansvarsförbindelse. Årets intjänade pensioner har kommunen lagt över

till den anställde att placera i s k individuellt val, med 3,5% alternativt 4,5% på lönekostnaden utifrån facklig tillhörighet. Beloppet har kostnadsbokförts och redovisats i balansräkningen som en kortfristig skuld.

Kompletterande ålderspension, särskild ålderspension, garanti- och visstidspension samt kostnader enligt avtal PA-KL har kostnadsbokförts och redovisats i balansräkningen som en avsättning.

Särskild löneskatt på pensionskostnaderna har periodiserats i enlighet med rekommendation från Rådet för kommunal redovisning.

FRAMTIDEN

Älvdalens två ödesfrågor är människor och ekonomi. Frågorna hör ihop. Grunden för ekonomi i kommunen är att det finns människor. Grunden för att det skall finnas människor i kommunen är en stabil kommunal ekonomi.

Bokslutet 2002 är också bokslut för det omfattande ekonomiska saneringsprogrammet som bedrivits i Älvdalen sedan 2000. Kommunen har infriat sina delar av avtalen med statens bostadsdelegation och kommundelegationen. Bruttokostnaderna har minskat med 30 mkr jmf med 1999 och ett relativt stort överskott redovisas i bokslutet.

Det enda vi säkert vet om framtiden är att den kommer. Och den kommer snabbt.

De ekonomiska prognoserna har gjorts om under de första månaderna av 2003. Skatteunderlaget kommer inte att öka lika mycket som vi trodde för bara några månader sedan. Det påverkar direkt våra möjligheter till intäkter. Vi kan förvänta oss under de kommande åren omläggningar av vissa system. System som varit fördelaktiga för Älvdalens kommun kommer att bli mindre fördelaktiga. Vi kommer att förlora intäkter. Vidare finns orosmoln i form av diskussioner om skatteutjämningsystemet. Älvdalens kommun med sin geografi och demografi är beroende av ett kraftfullt skatteutjämningsystem. Förändringar av skatteutjämningsystemet kan få starkt negativa konsekvenser.

Befolkningen i Älvdalen har minskat under många år. I framskrivningar som gjorts av Dalarnas forskningsråd visas att om utflyttningarna fortsätter som de gjorde på 1990-talet kommer befolkningen att fortsätta att minska. Det är framför allt antalet människor i de yrkesverksamma åldrarna som minskar. Vi vet också att i hela Sverige kommer det bli en konkurrens om arbetskraften när den stora gruppen 40-talister går i pension. Alla arbetsgivare – både offentliga och privata – kommer att anstränga sig för att locka till sig arbetskraft.

Våra utmaningar just nu är alltså att

1. Fortsätta arbetet med att begränsa kostnaderna inom de kommunala verksamheterna,
2. Bryta trenden med en minskande befolkning
3. Bli en attraktiv arbetsgivare

Vi måste fortsätta med arbetet att kostnadseffektivisera de kommunala verksamheterna. Under flera år har kostnadsneddragningar gjorts. Verksamheter har ”slimmats” och några kostnader har skjutits på framtiden. Det innebär att strukturella förändringar måste göras i verksamheterna så att varje krona används på det effektivaste sättet. Rationaliseringar måste göras i verksamheter så att förutsättningar skapas för nya satsningar och investeringar. Utrymme måste skapas för att underhålla redan gjorda satsningar och anläggningar. Samtidigt med att kostnader reduceras måste verksamheten ha hög kvalitet så att invånare och presumtiva invånare får den service de efterfrågar och har rätt till.

I Älvdalens kommun måste finnas ett lönsamt och progressivt näringsliv. Näringslivsklimatet måste utvecklas så det är naturligt för befintliga företag att utvecklas här och för nya företag att etablera sig här. Samtidigt måste kommunen stödja utvecklingen inom branscher där framtidsmöjligheterna är stora.

Förutsättningen för kommunens utveckling är att det finns anställda. När konkurrensen om arbetskraften hårdnar måste kommunen kunna erbjuda inte bara utvecklande arbeten, utan också arbetsplatser som motsvarar de nya medarbetarnas krav på inflytande, personlig utveckling och rätt lön.

Framtiden kan beskrivas i två scenarior för Älvdalens kommun. Det ena scenariot består av vikande ekonomi och minskad befolkning. Det scenariot är troligt om trenderna skrivs fram och ingenting görs. Det andra scenariot består av ekonomi i balans, en ekonomi som tillåter satsningar för framtiden, ett näringsliv i

utveckling och en stabil befolkning med balans mellan olika åldersgrupper.

Älvdalens kommun har visat att man är kapabel att göra förändringar. Framtiden kräver att förändringsarbetet fortsätter och utvecklingsarbetet bedrivs allt mer intensivt. Framtiden kräver också att "hela världen" får veta att Älvdalens kommun är en bra kommun att leva i, att vara företagare i och att arbeta i. Älvdalens kommun har mycket att marknadsföra. Ingen annan än vi själva kommer att göra det.

PERSONALEKONOMISK REDOVISNING

ÅRETS HÄNDELSER

En fortsatt fokusering på kommunens ekonomi och balanskrav är det som övergripande styr våra verksamheter under året. Fortsatta organisationsöversyner har genomförts bl.a. inom sociala avdelningen och barn och utbildningsavdelningen.

Nyrekryteringar i ledningsorganisationen inom skolan har genomförts.

Rekryteringssituationen inom bl.a. vård och omsorg, speciellt i norra kommundelen, är fortfarande svår, och kommunen har tvingats till att anlita bemanningsföretag för att klara verksamheterna.

Kompetensutvecklingsinsatser har under året genomförts och intensifierats, för bl.a. vårdpersonal, och ca 25 personer i ledningsfunktioner. Arbetsmiljöutbildningar har genomförts för alla skyddsombud och chefer.

Inom skolans område har en skolutvecklingsgrupp med representanter för de fackliga organisationerna och skolläda bildats, med uppgift att upprätta handlingsplaner för att främja elevers lärande, och att följa skolans resultat och förnyelse.

Kommunen har fortsatt sitt arbete i samverkan med bl.a. Försäkringskassan och näringslivet i projektet "Arbetsgivarringen" vars syfte är att

främja hälsa, sänka de höga sjukfrånvarokostnaderna, och ge möjlighet till ett effektivare rehabiliteringsarbete till gagn både för individ och företag.

Arbetet med att få personalen att nyttja friskvård har fortsatt, med möjlighet för personalen att på betald tid utöva friskvårdande aktivitet.

Sjukfrånvaron har minskat under året och uppgår till 23,1 dagar/anst och år, en minskning med 0,9 dagar mot förra året

Kommunen har under året arrangerat "öppet hus" för allmänheten. Arrangemanget emottogs mycket positivt och genomfördes med ett antal seminarier som lockade tot. ca 300 personer.

FRAMTIDEN

För att trygga personalförsörjningen på längre sikt är det viktigt att arbetet med att göra kommunen än mer attraktiv ges hög prioritet.

Vi måste arbeta vidare med att påverka ungdomars attityder till kommunen så att fler söker sig till de arbeten vi erbjuder. Detta är speciellt viktigt inom vård och omsorg, men berör i stort alla våra verksamheter. Vi behöver även fortlöpande stärka det kommunala ledarskapet och utveckla de personalresurser vi redan har.

Samverkan med grannkommuner bör utvecklas ytterligare och prövas bl.a. med hänsyn taget till den tekniska utvecklingen inom olika områden.

Det lönepolitiska arbetet, och jämställdhetsarbetet med avdelningsvisa handlingsplaner med bl.a. kartläggning av löner enl. direktiv ifrån JÄMO behöver utvecklas, även rutiner och tydliga kriterier för lönebildningen inom respektive område måste tas fram.

Det personalstrategiska arbetet måste således syfta till att skapa förutsättningar för attraktiva arbetsplatser för att både kunna behålla och rekrytera kompetent personal, detta kräver en stabilitet i organisationen, med utgångspunkter

mot längre perspektiv och med tydliga mål för våra verksamheter, med målsättningar som alla känner till och varit delaktiga i, samt medverkat till var och en med sin kompetens.

ANTAL ANSTÄLLDA OCH PERSONALKOSTNADER

Vid årets slut var antalet anställda 750 fördelat på 140 män och 610 kvinnor, omräknat till årsarbetare 647.

Den totala kostnaden för löner och arvoden inkl. sociala avgifter uppgår till 217,6 mkr vilket motsvarar ca 61 % av bruttokostnaderna.

Antal årsarbetare per avdelning

	2002	2001	2000
Kommunledningscentrum	39	41	38
Barn- och utbildningsavdelningen	225	240	250
Sociala avdelningen	294	318	319
Samhällsbyggnadsavdelningen	83	75	74
Miljö- och hälsoskyddsavdelningen	6	7	6
Totalt	647	681	687

PERSONALSTRUKTUR

Kommunens verksamheter är mycket kvinnodominerande 81 % mot männens 19 %, andelarna är de samma som 2001.

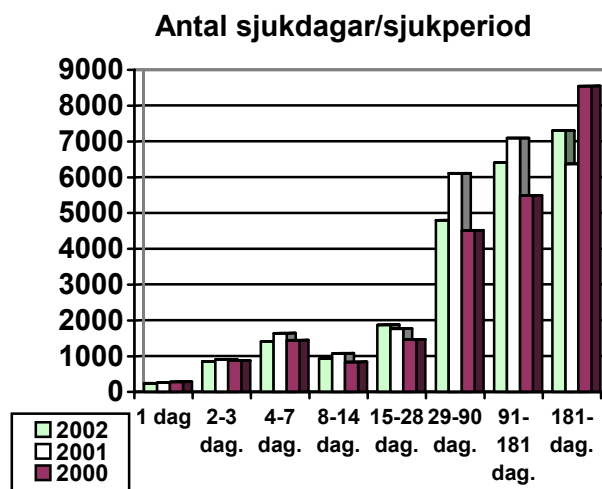
Kvinnor och män

Ålder	Män	Kvinnor	Summa
0-19	0	2	2
20-29	6	55	61
30-39	21	147	168
40-49	44	185	229
50-59	50	178	228
60-	19	43	62
Summa	140	610	750

Medelålder	2002	2001	2000
Män	47,7	46,8	46,5
Kvinnor	44,4	44,9	43,8
Totalt	45,0	44,9	44,3

Det kan konstateras att medelåldern är hög och i stigande.

SJUKFRÅNVARO ANTAL DAGAR



Det totala antalet sjukdagar uppgick till 23 816 2002 vilket är en minskning med ca 6 % jämfört med 2001.

Genomsnittligt antal dagar per anställd är **23,1 sjukdagar 2002**, vilket är en **minskning med 0,9 dagar jmf med 2001**. Den uttalade målsättningen att sänka sjukfrånvaron till 12 dagar per anställd/år ter sig fortfarande avlägsen, men utvecklingen har vänt. Älvdalens kommun avviker därmed från utvecklingen i övriga landet där sjukfrånvaron fortsätter att öka. 2001 var det 343 årsarbetare som inte hade någon sjukfrånvaro alls. Antalet friska ökade 2002 till 356 årsarbetare.

FEM ÅR I SAMMANDRAG	2002	2001	2000	1999	1998
Soliditet (eget kapital i % av de totala tillgångarna)	32%	29%	33%	43%	45%
Soliditet efter avdrag för pensionsskuld	0%	0%	0%	9%	13%
Nettokostnadernas andel (inkl avskrivn) av skatteintäkterna	93%	101%	101%	101%	102%
Årets resultat, mkr	13,8	-10,2	-29,0	-10,7	18,9
Låneskuld, mkr(anläggningslån)	167,1	172,8	153,7	127,5	134,0
Antal årsarbetare	647	680	687	667	667
Antal invånare	7617	7652	7718	7804	7 932
Utdebitering	21:81	21:81	21:81	21:81	21:81
Nettokostnader (inkl avskrivningar)per invånare, kr	38 905	40 285	38 024	37 244	35 604
Skatteintäkter per invånare, kr	41 713	40 076	37 798	36 859	35 056
Eget kapital, mkr	111,7	97,9	108,0	139,8	150,3
Eget kapital per invånare, kr	14 663	12 788	13 995	17 916	18 946
Anläggningstillgångar per invånare, kr	37 828	38 551	38 595	38 437	38 891
Anläggningslån per invånare, kr	21 940	22 585	19 909	16 341	16 892
Driftbudgetutfall, mkr	6,3	-11,1	-7,9	-16,4	-17,1
Nettoinvesteringar, mkr	11,1	14,7	16,8	8,7	9,9
Nyupplåning i procent av årets bruttoinvesteringar	0,0%	105%	179,0%	0,0%	0,0%
Borgensåtaganden, mkr	89,7	104,8	72,4	92,6	96,2
Utbet löner o arvoden tkr (exkl sociala avg)	156 492	159 707	155 880	152 228	143 195
Löner och arvoden inkl soc avg i procent av bruttokostnaderna	61,0%	60,0%	60,0%	59,0%	56,0%
Konsumentprisindex (1980=100) december resp. år	275,1	269,5	262,5	259,6	256,2
Semesterlöneskuld och okompenserad övertid, tkr	17 184	18 223	15 915	11 566	10 968
Pensionsskuld, tkr (intjänat t o m 1997)	110 876	107 931	107 953	109 675	106 158
Pensionsavsättning, tkr (intjänat fr o m 1998)	3 737	2 098	2 201	11 400	5 863
Upplupen pensionskostnad individuell del	5 922	5 367	13 050		

RESULTATRÄKNING (tkr)

		2002	2001
Verksamhetens intäkter	not 1	77 835	74 704
Verksamhetens kostnader	not 2	-356 183	-365 309
Avskrivningar	not 3	-17 988	-17 654
Verksamhetens nettokostnad		-296 336	-308 259
Skatteintäkter	not 4	175 868	174 004
Generella statsbidrag och utjämning	not 5	141 862	132 661
Finansiella intäkter	not 6	1 004	314
Finansiella kostnader	not 7	-8 564	-8 878
Resultat före extraordinära poster		13 834	-10 158
Extraordinära intäkter		0	0
Extraordinära kostnader		0	0
Årets resultat		13 834	-10 158

FINANSIERINGSANALYS (tkr)

Tillförda medel

Internt tillförda medel	not 8	35 468	8 612
Ökning av långfristiga skulder	not 9	10 000	40 100
Summa tillförda medel		45 468	48 712

Använda medel

Nettoinvesteringar	not 10	11 077	14 687
Minskning av långfristiga skulder	not 11	15 703	20 940
Ökning av långfristiga fordringar		625	
Summa använda medel		27 405	35 627
Förändring av rörelsekapital	not 12	18 063	13 085

BALANSRÄKNING (tkr)		2002	2001
TILLGÅNGAR			
Anläggningstillgångar			
Materiella anläggningstillgångar			
Mark, byggnader och tekniska anläggningar		268 708	273 680
Maskiner och inventarier		16 801	19 203
Finansiella anläggningstillgångar		2 630	2 113
Summa anläggningstillgångar		288 139	294 996
Omsättningstillgångar			
Förråd	not 13	849	917
Fordringar	not 14	20 265	27 714
Kortfristiga placeringar		12 000	
Kassa och bank	not 15	28 005	15 136
Summa omsättningstillgångar		61 119	43 767
SUMMA TILLGÅNGAR		349 258	338 763
EGET KAPITAL, AVSÄTTNINGAR OCH SKULDER			
Eget kapital	not 16	111 689	97 855
Avsättningar			
Avsättningar för pensioner	not 17	3 737	2 098
Andra avsättningar	not 18	3 301	1 864
Summa avsättningar		7 038	3 962
Skulder			
Långfristiga skulder		167 115	172 819
Kortfristiga skulder	not 19	63 416	64 127
Summa skulder		230 531	236 946
SUMMA EGET KAPITAL, AVSÄTTNINGAR OCH SKULDER		349 258	338 763

PANTER OCH ANSVARFÖRBINDELSER

Borgensåtaganden

Pensionsförpliktelser, som inte upptagits
som skuld eller avsättning

***SUMMA PANTER OCH
ANSVARFÖRBINDELSER***

2002	2001
89 677	104 251
110 876	107 931
200 553	212 182

NOTHÄNVISNINGAR		2002	2001
Not 1	Verksamhetens intäkter		
	Verksamhetens intäkter enligt driftredovisningen	89 746	87 152
	Interna poster	-12 010	-12 470
	Ej fördelade intäkter	99	22
		77 835	74 704
Not 2	Verksamhetens kostnader		
	Verksamhetens kostnader enligt driftredovisningen	411 514	420 537
	Interna poster	-12 010	-12 470
	Kapitalkostnader	-49 589	-49 383
	Pensionsskuldförändring	1 537	-103
	Personalkostnader	19	46
	Ej fördelade kostnader	-353	72
	Pensionsutbetalningar, intjänat tom -97	3 971	4 045
	Löneskatt	1 107	1 147
	F-skatt	-10	239
	Pensionsutbetalningar, ind del	-3	1 179
		356 183	365 309
Not 3	Avskrivningar enligt plan		
	Byggnader	12 961	12 891
	Maskiner och inventarier	5 027	4 763
		17 988	17 654
Not 4	Skatteintäkter		
	Mellankommunal skatteutjämning	3 104	2 372
	Kommunalskatt	188 666	181 998
	Övriga skatter	3 003	7 154
	Kompensationer	-18 905	-17 520
		175 868	174 004
Not 5	Övriga skatteintäkter		
	Generella statsbidrag	51 295	52 143
	Utjämningsbidrag	88 656	80 518
	Generellt sysselsättningsstöd	1 911	0
		141 862	132 661

NOTHÄNVISNINGAR		2002	2001
Not 6	Finansiella intäkter		
	Övriga finansiella intäkter	1 004	314
		1 004	314
Not 7	Finansiella kostnader		
	Räntor på anläggningslån	8 451	8 855
	Räntor utnyttjad checkkredit	0	21
	Ränta pensionskostnad	102	
	Övriga finansiella kostnader	11	2
		8 564	8 878
Not 8	Internt tillförda medel		
	Årets resultat	13 834	-10 158
	Avskrivningar	17 988	17 654
	Förändring pensionsavsättning	1 537	-103
	Ränta pensionsavsättning	102	0
	Försäljning utom investeringsnetto	25	0
	Netto upp/nedskrivning anläggningstillgång	545	-83
	Avsättning löneskatt, förändring	1 437	1 302
		35 468	8 612
Not 9	Ökning av långfristiga skulder		
	Nya lån	10 000	40 100
Not 10	Nettoinvesteringar		
	Fastigheter och anläggningar	8 478	10 919
	Värdepapper m m	-10	-100
	Inventarier	2 609	3 868
		11 077	14 687
Not 11	Minskning av långfristiga skulder		
	Amorteringar lån	616	726
	Lösen lån	14 213	24 100
	2000 års amortering kortfristig skuld		-4 712
	2001 års amortering kortfristig skuld	-826	826
	2002 års amortering kortfristig skuld	1 700	
		15 703	20 940

NOTHÄNVISNINGAR		2002	2001
Not 12	Förändring av rörelsekapital		
	Likvida medel	12 869	7 164
	Kortfristiga fordringar	4 551	3 343
	Kortfristiga skulder	711	2 612
	Förråd	-68	-34
		18 063	13 085
Not 13	Förråd		
	Tekniska kontoret	738	785
	Tallbackens dagcentral	8	10
	Solängsgården dagcentral	9	18
	Dagcenter Älvdalen	35	39
	Dagcenter Idre	16	26
	Porfyrmuséet	43	39
		849	917
Not 14	Kortfristiga fordringar		
	Upplupna skatteintäkter	6 371	8 380
	Statsbidragsfordringar	1 518	3 669
	Fakturafordringar	6 915	8 801
	Utgiftsförskott och inkomstrest	1 606	3 188
	Övrigt	3 855	3 676
		20 265	27 714
Not 15	Likvida medel		
	Kontantkassa	37	46
	Postgiro	1 413	862
	Bank	26 555	14 228
		28 005	15 136
Not 16	Eget kapital		
	Eget kapital vid årets början	97 855	108 013
	Årets resultat	13 834	-10 158
	Eget kapital vid årets utgång	111 689	97 855

NOTHÄNVISNINGAR

	2002	2001
Not 17 Förvaltning av medel avsatta för pensioner		
Avsättning till pension och liknande förpliktelser	3 737	2 098
Pensionsmedlens användning		
Finansiella placeringar	0	
Summa användning	3 737	2 098
Not 18 Avsättning löneskatt	3 301	1 864
Not 19 Kortfristiga skulder		
Inkomstförskott och utgiftsrester	26 559	24 634
Upplupna löner inkl. semesterlöneskuld	17 184	18 223
Leverantörsreskontra	11 194	13 621
Övriga kortfristiga skulder	8 479	7 554
Checkräkningskredit Hedmark	0	95
	63 416	64 127



Driftredovisning 2002

	<u>Intäkter</u>		Utfall	<u>Kostnader</u>		Utfall	<u>Budget</u>
	Budget	Redovisat		Budget	Redovisat		avvikelse
KOMMUNFULLMÄKTIGE	0	6	6	1 550	1 434	116	122
KOMMUNSTYRELSEN	0	19	19	8 249	8 727	-478	-459
Utvecklingskontor	3 250	3 470	220	12 131	14 342	-2 211	-1 991
Servicekontor	354	-722	-1 076	12 450	10 966	1 484	408
Räddningstjänst	708	650	-58	7 387	7 246	141	83
Teknik, exkl planer och bygglov	21 835	24 453	2 618	40 970	41 825	-855	1 763
Fastighetskontor	16 842	16 115	-727	66 486	64 870	1 616	889
Sysselsättning	2 473	2 418	-55	3 273	2 902	371	316
Summa kommunstyrelsen	45 462	46 403	941	150 946	150 878	68	1 009
SOCIALNÄMNDEN	0	0	0	562	625	-63	-63
Socialförvaltningen	224	391	167	18 032	16 928	1 104	1 271
Socialbidrag	0	266	266	3 500	3 840	-340	-74
Sjukhemmet Älvdalen	1 650	1 920	270	16 011	16 166	-155	115
Tallbacken Älvdalen	3 100	3 477	377	16 996	17 891	-895	-518
Särskild omsorg Älvdalen	635	545	-90	10 899	10 373	526	436
Hemtjänst Älvdalen	4 020	4 370	350	17 197	17 127	70	420
Omsorg Särna	4 278	4 250	-28	22 426	23 089	-663	-691
Omsorg Idre	1 940	2 130	190	15 010	15 526	-516	-326
LSS	2 380	3 326	946	5 533	4 760	773	1 719
Summa socialnämnden	18 227	20 675	2 448	126 166	126 325	-159	2 289
BARN O UTBILDNINGSNÄMNDEN	0	0	0	450	285	165	165
Skolchef	0	796	796	12 839	10 263	2 576	3 372
Älvdalens rektorsområde	4 300	5 464	1 164	45 902	49 407	-3 505	-2 341
Särna-Idre rektorsområde	2 073	2 659	586	22 403	22 751	-348	238
Gymnasiet, KomVux	9 330	9 818	488	40 504	39 768	736	1 224
Musikskolan	100	140	40	1 809	1 954	-145	-105
Fritidsanläggningar	1 975	2 269	294	3 712	4 181	-469	-175
Summa barn - o utbildningsnämnden	17 778	21 146	3 368	127 619	128 609	-990	2 378
BYGGNADSNÄMNDEN	0	0	0	303	257	46	46
Teknik, planer och bygglov	250	393	143	1 476	1 375	101	244
Summa byggnadsnämnden	250	393	143	1 779	1 632	147	290
MILJÖNÄMNDEN	0	8	8	218	164	54	62
Miljö - o hälsoskyddsförvaltningen	415	1 115	700	1 950	2 472	-522	178
Summa miljönämnden	415	1 123	708	2 168	2 636	-468	240
SAMTLIGA NÄMNDER OCH FÖRVALTNINGAR	82 132	89 746	7 614	410 228	411 514	-1 286	6 328

Investeringsredovisning 2002

(Tkr)	Inkomster			Utgifter			Avvikelse
	Budget	Redovisat	Avvikelse	Budget	Redovisat	Avvikelse	Netto
Kommunstyrelse	0	0	0	1230		1230	1230
Kommunledning	0	-363	363	100	16	84	447
Servicekontoret	0	-80	80	700	568	132	212
Samhällsbyggnad	0	-930	930	7870	10204	-2334	-1404
<i>Därav Chef Samhällsbyggnad</i>	0	-645	645	0	212	-212	433
<i>Därav Räddningstjänst</i>	0	0	0	0	56	-56	-56
<i>Därav Teknik</i>	0	0	0	2650	2943	-293	-293
<i>Därav Fastigheter</i>	0	-285	285	5220	6993	-1773	-1488
Summa KS	0	-1373	1373	9900	10788	-888	485
Socialnämnd	0	0	0	1000	601	399	399
Barn- och utbildningsnämnden	0	0	0	1000	1061	-61	-61
Miljönämnden				100	0	100	100
TOTALT	0	-1373	1373	12000	12450	-450	923

De enskilt största investeringarna

Div fastighetsförbättringar, energisparåtgärder m.m.
 Ny busstation
 Centralskolan - arbetsmiljöåtgärder
 Silos Siljansplast AB
 Hedforshuset
 Barn- o. Utbildningsn - inventarier
 Socialnämnden - inventarier
 Fastighetsköp Nylund 60:2

1684
1654
1290
892
730
617
546
500

Investeringarna har sammantaget skett inom budgetramen. Avvikelsen är +0,9 mkr.

Under året har stora investeringar gjorts i energibesparande åtgärder i fastigheter. Budgetramen för samhällsbyggnadsavdelningen har därför överskridits med 1,4 mkr, varav -1,5 mkr avser fastigheter.

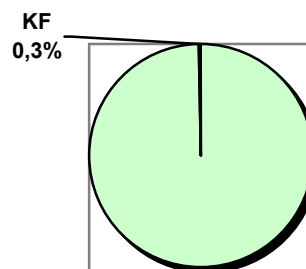
Totalt har dock kommunstyrelsen klarat sin ram, +0,5 mkr.

KOMMUNFULLMÄKTIGE

Ordförande: Anders Björklund

RESULTATRÄKNING (Tkr)	2002	2001	2000
Driftintäkter	6		
Driftkostnader	1009	962	900
Nettokostnader	1003	962	900
Kapitalkostnader			
Tillskott av skattemedel	1100	925	867
RESULTAT	97	-37	-33
NETTOINVESTERINGAR			

Andel av total verksamhet



EKONOMISKT RESULTAT

Under Kommunfullmäktige redovisas, förutom KF:s egna kostnader, valnämnd och överförmyndarnämnd. Under KF ligger också revisionen som dock redovisas särskilt nedan. Resultatet uppgår enligt ovan till 97 tkr. Överskottet är att hänföra till valnämnden som har haft lägre kostnader än budgeterat.

VERKSAMHETSRESULTAT

Viktiga händelser

Kommunfullmäktige har haft 7 sammanträden under året och behandlat 188 ärenden. Bland de viktigare ärenden som handlagts under 2002 av kommunfullmäktige redovisas följande:

- Minska antalet ledamöter i Kf från 49 till 35.
- Antar policydokument och handlingsplaner: rehabiliteringspolicy, lönepolicy, jämställdhetspolicy, alkohol/drog/tobakspolicy, arbetsmiljöpolicy, personal-försörjningspolicy, policy för tjänstledighet.

- Fuksanering i Älvdalsskolan
Principbeslut att bygga ny grundskola i Älvdalen
- Antar IT-infrastrukturprogram
- Bildande av kommunalförbund för Siljanskommunerna, Region Siljan
- Inrätta teknisk nämnd
- Organisationsförändring inom Barn- och utbildningsavdelningen. 6 rektorsområden
- KF reviderar tidigare beslut om ombyggnad av Tallbackens servicehus. Kommunen hyr sjukhemmet som byggs om till gruppboende för demenssjuka och en dagverksamhet.
- Solängsgården i Idre byggs om till särskilt boende standard.
- Ändring av ersättningen till förtroendevalda
- Ändring av partistödet (sedan 1989)



Inför framtiden

De framtidsfrågor som nämns i förvaltningsberättelsen, sid 9 ovan, blir kommunstyrelsens huvuduppgift att bereda under de närmaste åren.

Revision

Ordförande: Arne Hårdén

RESULTATRÄKNING (Tkr)	2002	2001	2000
Driftintäkter	0	0	0
Driftkostnader	425	562	333
Nettokostnader	425	562	333
Kapitalkostnader	0	0	0
Tillskott av skattemedel	450	280	303
RESULTAT	25	-282	-30
NETTOINVESTERINGAR			

ALLMÄNT

Revisorernas uppgift är att vara ett demokratiskt kontrollinstrument. Syftet är att pröva om kommunstyrelsens och övriga styrelser/nämnders verksamhet utövas på ett ändamålsenligt och från ekonomisk synpunkt tillfredsställande sätt, om verksamheten bedrivs enligt fastlagda politiska mål och intentioner samt om räkenskaperna är rättvisande och den interna kontrollen tillräcklig. Enligt nuvarande god revisionssed skall revisionen även ha en rådgivande och stödjande roll i förhållande till nämnder och styrelser utan att därför inkräkta på sin oberoende ställning.

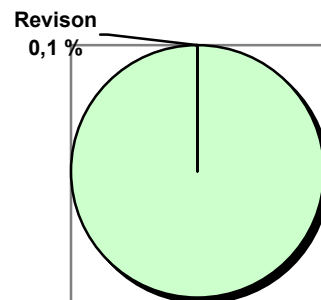
VERKSAMHETSRESULTAT

Vi har under året biträtt i vårt arbete av revisionskonsulter från KPMG. Under verksamhetsåret 2002 har vi granskat ett flertal verksamheter.

Utöver bokslut, årsredovisning och koncernredovisning har granskningar bl.a skett inom följande områden:

- Granskning av budget och treårsplan.

Andel av total verksamhet



- Övergripande granskning av samtliga styrelser och nämnder
- Uppföljning av Barn- och ungdomsnämnden.
- Protokoll och kallelser inom Älvdalens kommun.

FRAMTIDEN

Från årsskiftet 2000 förändrades kommunallagens bestämmelser om revision. Syftet var att stärka revisorernas ställning. Detta skedde genom att ge revisorerna kraftfullare instrument i arbetet, t ex initiativrätt i fullmäktige, styrelser och nämnder. Samtidigt förtydligades att revisorernas uppdrag är att årligen granska all verksamhet som bedrivs i nämnder och styrelser.

Ytterligare en viktig förändring var samordnad revision mellan kommunen och dess företag.

Kommunrevisionen kommer att i framtiden verka för att ytterligare stärka revisionens ställning i kommunen bl a genom att anpassa och utveckla granskningsmetoder och arbetssätt i enlighet med lagstiftningens och den ständigt förändrade goda revisionssedens intentioner.

KOMMUNSTYRELSEN

Ordförande: Herbert Halvarsson

RESULTATRÄKNING (Tkr)	2002	2001	2000
Driftintäkter	19	446	173
Driftkostnader	8725	12510	15173
Nettokostnader	8706	12064	15000
Kapitalkostnader	2	2	2
Tillskott av skattemedel	8249	13397	11327
RESULTAT	-459	1331	-3675
NETTOINVESTERINGAR		-103	192

EKONOMISKT RESULTAT

Här redovisas de delar som ligger direkt under kommunstyrelsen; kommunstyrelsen (inkl. personal- och organisationsutskottet), översiktlig planering, kommunala bolag och stiftelser, bidrag till lönebidragsanställda i föreningar och övriga bidrag. Under KS ligger också utvecklingskontor, servicekontor och samhällsbyggnadsavdelning. Dessa verksamheter redovisas var för sig under egna rubriker. Kommunstyrelsen har även direkt ansvar för sysselsättningsåtgärder. Resultatet uppgår till -459 tkr enligt ovanstående tabell. Underskottet återfinns under KS verksamhet. De större avvikelserna avser kostnader avseende Siljansutbildarna, konsulttjänster, avgifter till kommunförbund mm.

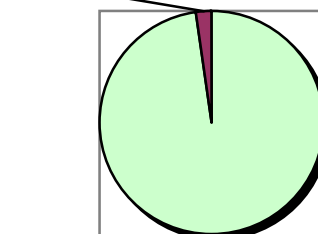
VERKSAMHETSRESULTAT

Under året har genomförts 17 sammanträden i KS, 12 i PU samt 17 i AU.

Bland de viktigare ärenden som handlagts under 2002 av kommunstyrelsen redovisas följande:

- Åtgärder vid övertalighet av personal, det s k Trygghetspaketet
- Beslutsstopp för medfinansiering av EU-projekt under 2002

Andel av total verksamhet
KS 2%



- Förhandlar med Stiftelsen Idre Golf om driftbidrag och erbjuder stiftelsen en investering på 500 000:- som återbetalas på 5 år.
- Skötselplan för den nyinrättade nationalparken, Fulufjället
- Byggande av ny busstation i Älvdalen med handikappanpassade hållplatser
- I samarbete med Landstinget upphandlar KS entreprenörer för färdtjänst, skolresor och kompletteringstrafik t o m 2006
- Vid nyrekrytering av personal inom vården ska aktuell tjänst konverteras till heltid
- Upphandling av turistbyråverksamheten i Älvdalen, Särna, Idre och Grövelsjön. Företaget Fliesbergs Outdoor AB får entreprenaden.
- Beslut om utredning av en samordning av kommunens bostadsstiftelser
- Beslutar om utredning av utbyggnad av reningsverket i Idre och VA-anläggning från Idre Fjäll samt att uppta diskussioner med Idre Fjäll om finansiering.



- Beslut att anställa Bengt Welin som ny kommunchef efter Anders Friberg

Inför framtiden

De framtidsfrågor som nämns i förvaltningsberättelsen, sid 9 ovan, blir kommunstyrelsens huvuduppgift att bereda under de närmaste åren.

Utvecklingskontoret

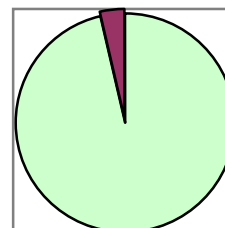
Ordförande (KS): Herbert Halvarsson

Chef: Anders Friberg

RESULTATRÄKNING (Tkr)	2002	2001	2000
Driftintäkter	3470	2896	11472
Driftkostnader	14322	11309	19370
Nettokostnader	10852	8413	7898
Kapitalkostnader	20	27	26
Tillskott av skattemedel	8881	8258	8719
RESULTAT	-1991	-182	795
NETTOINVESTERINGAR	-347		

Andel av total verksamhet

Utvecklingskontor
3%



EKONOMISKT RESULTAT

Under rubriken redovisas bl a följande verksamheter; kommunchef, EU-samordning, näringsliv, personaladministration, översiktlig planering, kollektivtrafik och färdtjänst. Årets resultat uppgår till -1991 tkr. Drygt 1 mkr av detta avser omstruktureringkostnader, dvs kostnader för att avveckla personal mm, -651 tkr är medfinansiering av EU-projekt och -389 tkr avser färdtjänsten.

FÄRDTJÄNSTSTATISTIK 2000 - 2002

Antal	2002	2001	2000
Resor	6269	6739	5731
Tillstånd	401	470	424
Därav kvinnor	259	297	277
Därav män	142	173	147
Nettokostnad	1584	1651	1339

Redan i början av året stod det klart att kostnaderna för färdtjänst och kollektivtrafik var för lågt budgeterade. Resultatet har dock blivit något bättre än befarat. Som framgår ovan har såväl antalet resor som antalet tillstånd och nettokostnaden minskat jämfört med 2001.

VERKSAMHETSRESULTAT

Kommunchefen är chef för utvecklingskontoret där följande tjänster ingår; personalchef, arkitekt, utredningssekreterare, näringslivssekreterare, kommunantikvarie, personalutvecklare samt utredare. Till näringslivskontoret finns ytterligare ett antal personer knutna i projektanställningar finansierade med EU-medel i ett särskilt projekt.

Under hösten har kommunchefstjänsten upprätthållits av vikarie. I december utsågs en ordinarie innehavare av kommunchefstjänsten med tillträde i februari 2003.

Projektet "En dörr in" har avslutats under året. Ett nytt projekt med inriktningen att utveckla näringslivet har planerats för start under 2003. Projektets namn är "Lönsamma företag".

Sunneprojektet har pågått under hela året. Projektet tillkom genom ett initiativ från företagarnas riksorganisations lokalavdelning i Älvdalen och syftar till att näringsliv och kommun gemensamt arbetar för att utveckla företagsklimat och förutsättningar för företagande i kommunen. Under ett seminarium i Grövelsjön redovisades arbetet från de olika grupperna som arbetat. Alla är överens om att arbetet skall fortsätta inom tre

områden: Företagsklimat, varumärket samt SUM – skola-ungdom-mötesplatser.

Arbetet med att minska sjukskrivningarna har fortsatt framgångsrikt under året. Kurser har hållits i arbetsmiljö, förhandlingsteknik, stresshantering, missbruksproblem m m. Hela den kommunala organisationen har varit involverad i arbetet med sjukskrivna. Personalutvecklaren inom utvecklingskontoret har haft en konsultativ men ändå pådrivande roll i arbetet.

Frågan om revidering av kommunens översiktsplan har diskuterats under året och arbetet med denna kommer att vara intensivt under 2003. I en första fas kommer översiktsplanen för de norra kommundelarna att revideras. Detta är angeläget för att underlag skall finnas för fördjupning i de delar som behövs för näringslivets utveckling.

Planeringen av första etappen av upprustning Dalgatan och Älvdalens centrum har gjorts under året. Här har redan flyttningen av busstationen genomförts. Anläggandet av en rondell och upprustning av miljön framför kommunhuset genomförs under 2003.

Under hösten har turistbyråverksamheten upphandlats. Resultatet av upphandlingen blev ett beslut där en ny entreprenör fick uppdraget att bedriva verksamheten på fyra orter inom kommunen.

FRAMTIDEN

Genomförandet av projektet Lönsamma företag kommer att ha stor betydelse för Älvdalens möjligheter att utveckla befintliga företag och för personer att starta nya företag. Av största vikt för framtiden är också att Sunneprojektet fortsätter och utvecklas. Möjligheterna för Älvdalens kommun i framtiden är att alla drar åt samma håll.

Arbetet med översiktplanen är viktigt för möjligheterna att utveckla infrastruktur och ge möjligheter till fysisk utveckling i form av bostadshus, kommersiella fastigheter och anläggningar.

Det intensiva arbetet med sjukskrivna måste fortsätta. Älvdalens kommun har uppmärksammats för sitt sätt att arbeta med sjukskrivna.

För hela den kommunala organisationen gäller att på alla sätt arbeta med att hålla i ekonomin i framtiden. Det är ett oerhört bra arbete som gjorts i kommunen med att vända stora underskott till ett överskott. Arbetet med balans i ekonomin är emellertid på intet sätt över utan här måste hela organisationen anstränga sig för att hålla i ekonomin och skapa rimliga överskott i framtiden. Det är endast när det finns överskott i ekonomin som investeringar kan göras och också ekonomin kan saneras.

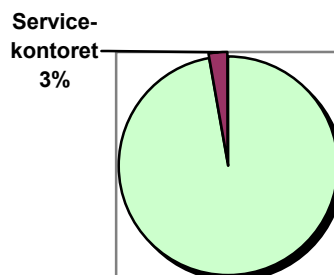
Servicekontoret

Ordförande (KS): Herbert Halvarsson

Chef: Göran Johansson

RESULTATRÄKNING (Tkr)	2002	2001	2000
Driftintäkter	-722	220	1669
Driftkostnader	9470	10664	14833
Nettokostnader	10192	10444	13164
Kapitalkostnader	1496	1438	1733
Tillskott av skattemedel	12096	11734	15676
RESULTAT	408	-148	779
NETTOINVESTERINGAR	488	655	1105

Andel av total verksamhet



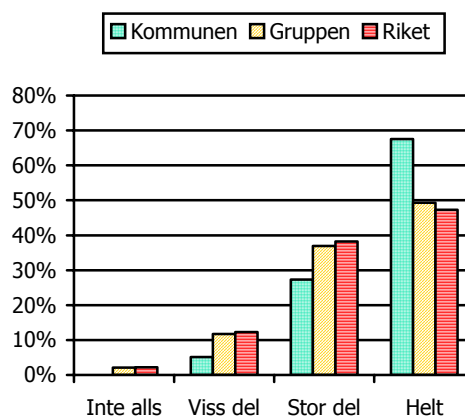
EKONOMISKT RESULTAT

Årets resultat uppgår till +408 tkr och beror till största delen på lägre personalkostnader än budgeterat (+536). Orsaken är främst att kontoret inte varit fullt bemannat till följd av sjukskrivningar. Övriga kostnader redovisar därmed underskott med ca -165 tkr. Det är dels kostnaderna för lönesystemet och dels kostnaderna för pensionsadministration som visat sig vara underbudgeterade.

VERKSAMHETSRESULTAT

Servicekontoret omfattar centrala servicefunktioner som kansli, löner, ekonomi, IT, inköp, postdistribution, telefonväxel samt medborgarkontor i Särna. Personalstyrkan uppgår till 21,34 årsarbetare fördelat på 23 personer. Avdelningen har under en längre tid varit hårt drabbad av längre sjukskrivningar vilket satt sina spår i verksamheten. Läget har dock förbättrats betydligt under 2002 och bedömningen är att någon gång under 2003 kommer servicekontoret att kunna redovisa att inte någon längre är långtidssjukskriven. Enligt gällande verksamhetsplan är inriktningen att utveckla samarbetet inom de olika funktionerna så att servicen förbättras och sårbarheten minskas. Här har klara

förbättringar skett inom flera områden. IT-gruppen har ändrat sitt arbetssätt och arbetar nu över hela kommunen. Användarna upplever en tydlig förbättring och är nöjda med den support som ges. Det bekräftas i den enkätundersökning som gjorts.



Ovanstående diagram redovisar svaren på ett påstående i enkäten, nämligen; ”Jag blir alltid positivt bemött i kontakter med kommunens IT-drift”. Närmare 70% har svarat ”helt”. Svandsandelen för respektive alternativ jämförs med riket och en grupp ”jämförbara kommuner”. Enkäten genomförs varje år och kan därför användas till att följa upp hur man lyckas inom olika områden.

IT-gruppen är idag ett väl fungerande arbetslag.

Lönefunktionen har varit underbemannad under en stor del av året till följd av en längre sjukskrivning. Personalen har gjort en enastående insats och klarat sina uppgifter på ett mycket bra sätt trots den svåra situationen.

Inköpschefstjänsten har varit obemannad under hela året. Under våren 2002 inrättades en tjänst som inköpsassistent. För närvarande utfaller av det förslag till inköpssamverkan mellan Siljanskommunerna som är under utredning. Det är en mycket viktig fråga för Älvdalen. Det är kanske den enda möjligheten för en liten kommun att upprätthålla tillräcklig kompetens och att minska sårbarheten.

Inom ekonomifunktionen pågår arbetet med att förbättra rutinerna bl a för kassaredovisningen och se över ansvarsområden. Resultatet kommer att kunna avläsas under 2003 i form av ökad kvalitet på redovisningen.

Inom ekonomistyrningsområdet kan konstateras att den löpande tidplan ("klockan") som infördes från och med 2002, tillsammans med en ny uppföljningsrutin har fungerat under 2002. Resultatet av detta kan avläsas i form av bättre rapporter och prognoser och i och med det förbättrad kontroll på ekonomin. Här återstår att utveckla en enhetlig planeringsmodell så att uppföljningen av hur verksamheten bedrivs, måluppfyllnad kvalitet mm kan utvecklas.

FRAMTIDEN

Utvecklingen inom administrationen är starkt kopplad till IT-utvecklingen och den ekonomiska situationen. Utmaningen är därför att utnyttja IT-tekniken på bästa möjliga sätt. Många chefer upplever idag att de i alltför stor utsträckning sysslar med administration. Det gäller därför att hitta bra IT-verktyg så att arbetet underlättas så mycket som möjligt. IT-funktionen har därför en allt viktigare roll att spela.

De stora systemen som ekonomi- löne- och verksamhetssystem utvecklas hela tiden och kräver bättre teknik och snabbare kommunikation. Antalet användare kommer att fortsätta att öka. Det kommer att krävas ökade resurser för att kunna svara upp mot användarnas krav. Här är samarbetet med Siljanskommunerna oerhört viktigt inför framtiden.

Inom redovisningen skall kapitalkostnaderna läggas om så att de läggs ut direkt då investeringarna bokförs. Arbetet med att utveckla årsredovisningen fortsätter.

Under 2003 införs e-fact ett system för elektronisk hantering av leverantörsfakturorna. Samtidigt införs ankomstregistrering av dessa, vilket är ett krav från revisionen som nu uppfylls. Systemet innebär en rejäl effektivisering av fakturahanteringen.

Nästa steg är elektronisk hantering inom lönerapportering och övriga personaladministrativa rutiner. Här finns en stor rationaliseringspotential.

Inom ekonomistyrningsområdet kommer budget- och planeringsmodellen fortsätta att utvecklas mot mer enhetliga planer och begrepp.

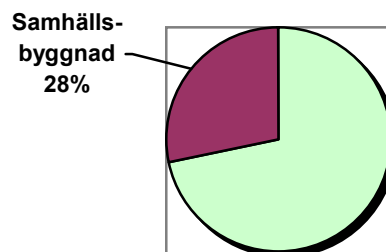
Samhällsbyggnad

Ordförande (KS): Herbert Halvarsson

Chef: Anders Bernhardsson

Andel av total verksamhet

RESULTATRÄKNING (Tkr)	2002	2001	2000
Driftintäkter	43636	39299	43112
Driftkostnader	72185	75111	69379
Nettokostnader	28549	35812	26267
Kapitalkostnader	44658	44697	44748
Tillskott av skattemedel	76258	74875	72739
RESULTAT	3051	-5634	1724
NETTOINVESTERINGAR	9274	11389	13598



EKONOMISKT RESULTAT

Drift och underhållsbudgeten för samhällsbyggnad under budgetåret 2002 gav totalt sett ett överskott med 3051 tkr. Året har präglats av en total återhållsamhet vad gäller allt icke akut underhåll. Detta har, tillsammans med att investeringar för driftsänkande åtgärder utförts på framförallt fastighetssidan, vissa fastighetsavyttringar har gjorts, kostnader för bostadsanpassning har sjunkit samt intäkter på VA-sidan gett ett överskott, varit de största bidragande orsakerna till resultatet.

Samhällsbyggnad

Centralt under chef samhällsbyggnad redovisas -443 tkr. Underskottet här beror på felbudgeterad intäkt för fastighetsförsäljning (540 tkr) och nedskrivning av fastigheter med sammanlagt 579 tkr. Bostadsanpassning däremot lämnar överskott med +585 tkr.

Räddningstjänst

Räddningstjänsten visar ett positivt resultat på 83 tkr.

Fastighet

Fastighet (inkl. sysselsättningsåtgärder) visar ett positivt resultat på 1205 tkr, varav fastighetsdelen svarar för +889 tkr.

Teknik

Teknik (exkl. planer och bygglov som redovisas under byggnadsnämnden) visar ett positivt resultat med +2206 tkr.

VERKSAMHETSRESULTAT

Räddningstjänst

Räddningstjänstens verksamhetsresultat följer den av KF antagna räddningstjänstplanen som är en målbeskrivning över hur räddningstjänsten skall bedrivas inom kommunen. Antalet larm har ökat från 95 st under 2001 till 110 st under 2002. P.g.a att larmen varit tidsmässigt kortvarigare har budgeten trots detta gått ihop. Samtliga planerade brandsyner har genomförts under året (64 st).

Fastighet

Områdets huvudsakliga uppgift är att förvalta kommunens fastigheter så att de behåller sitt skick och sitt värde genom planerat underhåll

samt att tillgodose brukarna med ändamålsenliga lokaler, arbetsplatser och bostäder vad gäller arbetsmiljö etc”.

Förvaltningskostnader fastigheter

Kommun	Kvm/inv	Kostnad kr/inv
Älvdalen	9,8	4.435
Strömsund	8,9	5.027
Rättvik	7,9	3.984
Genomsnittskommun	5,7	3.517

Fastighetssidans ansvarsområde omfattar ca 75.000 kvm lokalyta samt stora yttre områden och grönytor. Ex.vis grönytorerna vid Älvdalens camping omfattar ca 50.000 kvm. Med den hårt ansträngda ekonomin och det stora fastighetsbeståndet är uppgiften och målet idag orimligt att uppfylla. Inga förebyggande åtgärder, vad gäller underhåll, är utförda de senaste åren vilket innebär att vi skjuter problemen framåt till kommande år. Det som är positivt är att relativt stora investeringar gjorts för att sänka driftkostnaden.

Teknik

Verksamhetens kostnader ligger på miniminivå och det finns inget långsiktigt planerat underhåll. Inom gator och vägar är det vintervägsunderhållet som står för de största kostnaderna och det är också en verksamhet som det är svårt att spara inom. Inom avfallshanteringen sker de största förändringarna och det är främst den brännbara och deponifraktionen som står för den största kostnadsökningen. VA-verksamheten visar ett överskott både på kostnadssidan och intäktssidan. Det finns ett stort behov av underhåll på avlopps- och dricksvattenledningar samt de mindre avloppsreningsverken men på grund av kravet på Teknikområdets totala nollresultat så har VA-verksamheten fått fungera som ”buffert” för eventuella överskridanden inom andra verksamheter. Målet att ” dygnet runt till abonnenterna leverera ett gott och enligt livsmedelsverkets normer godkänt vatten” uppnåddes inte under 2002. Anledningen till detta är att många har ett rostfärgat vatten p.g.a dåligt ledningsnät.

FRAMTIDEN

Räddningstjänst

Turismen i kommunen ökar för varje år och med mer människor i bygden ökar också risken för olyckor och därmed ökade kostnader för räddningstjänsten. Staten har dragit in bidraget till brandflyget vilket kommer att få till följd att bränderna blir större och dyrare innan de upptäcks. Positivt är att vi fått investeringsmedel för inköp av bilar och material. Nyanskaffningen gör att reparationskostnaderna sjunker. Brandmännens avtal är uppsagt och vad det kommer att innebära ekonomiskt vet vi ej ännu, men förmodligen blir det relativt stora kostnadsökningar på personalsidan.

Fastighet

Med det gällande ekonomiska läget i förhållande till storleken av fastighetsbeståndet finns framledes ingen möjlighet att följa verksamhetens mål. Avyttring av fastigheter måste fortsätta, planerade besparingsåtgärder framförallt på energisidan måste ges hög prioritet. En långsiktig underhållsplan har framtagits för hela fastighetsbeståndet vilken visar på ett mycket eftersatt underhåll. En kapitalförstöring har redan startat och accelererar snabbt. Ökade energipriser ger en kostnadsökning med drygt 2.000 tkr under 2003, vilket, om möjligt, sänker underhållsinsatserna ytterligare. De investeringar som kommer under året har största prioritet på sänkning av driftkostnader.

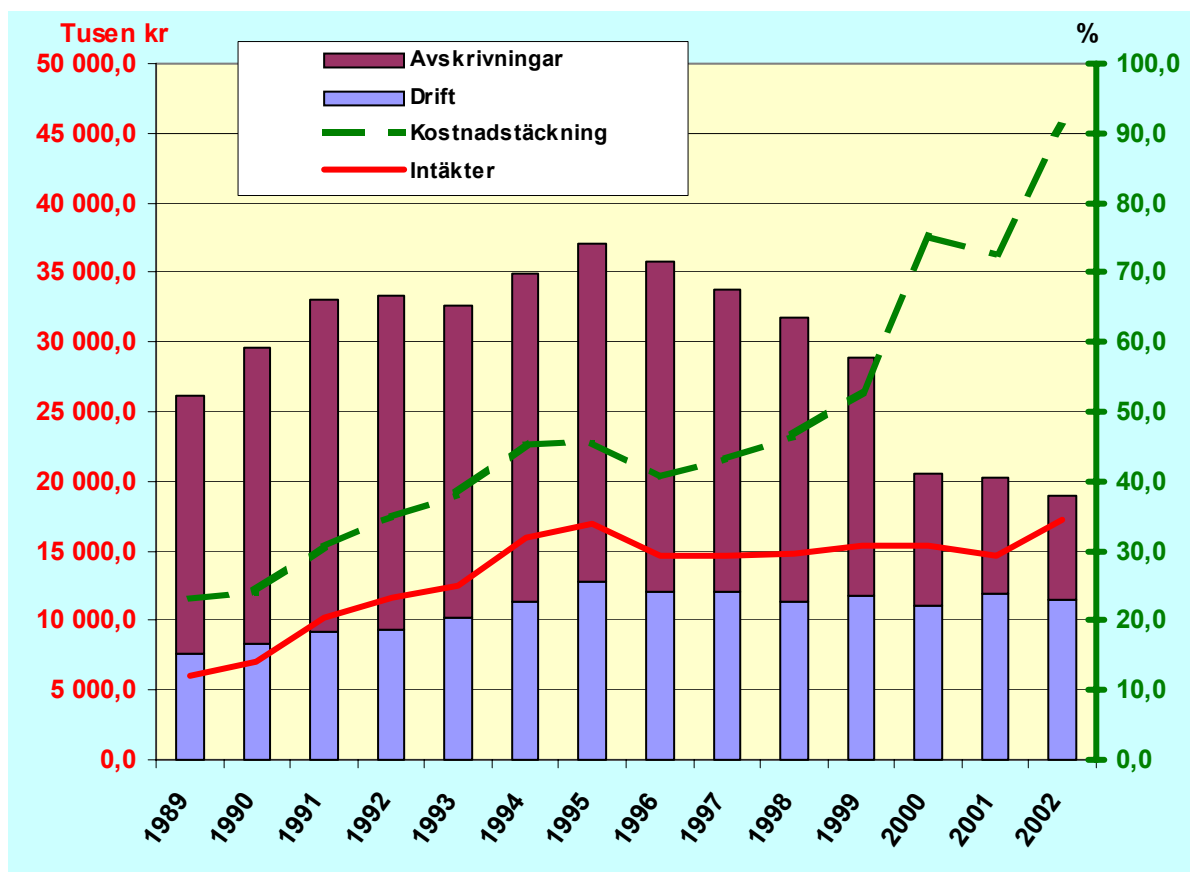
Teknik

Kortsiktigt inför 2003 så är de ökade elkostnaderna det största problemet. På längre sikt kommer det att ske stora kostnadsökningar inom avfallshanteringen både hanteringsmässigt men kanske främst på skattesidan där det diskuteras skatt på förbränning, vilket kan öka våra årskostnader med ca en miljon kronor. Detta är kostnader som skall täckas via renhållningstaxan. Mora sopvärmeverk måste byggas om senast 2005 om anläggningen skall bli godkänd och

Kråkbergsdeponin i Mora kommer att stängas senast 2007. Med anledning av detta pågår ett samarbete med övriga kommunen i norra Dalarna om hur man gemensamt skall lösa framtidens avfallshantering.

Inom VA minskar nu avskrivningskostnaderna på de stora investeringar som gjordes under 70-talet. Detta innebär att kostnadstäckningen börjar närma sig 100% men det finns ett stort behov av nyinvesteringar i gamla nu avskrivna anläggningar.

Kostnads- intäkt- och kapitaltjänstutvecklingen för VA åren 1989 – 2002.



Mätt i kronor ligger verksamheten på samma driftkostnader som 1995. Ökande material och lönekostnader innebär att det blir mindre och mindre pengar kvar till underhåll.

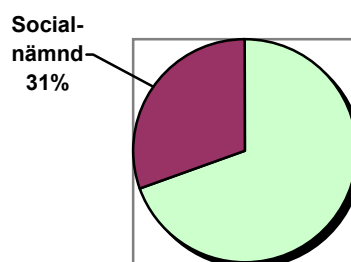
SOCIALNÄMNDEN

Ordförande: Rolf Rämgård

Chef: Monika Schröder

RESULTATRÄKNING (Tkr)	2002	2001	2000
Driftintäkter	20675	22225	23457
Driftkostnader	125386	127722	123363
Nettokostnader	104711	105497	99906
Kapitalkostnader	939	752	741
Tillskott av skattemedel	107939	102753	96800
RESULTAT	2289	-3496	-3847
NETTOINVESTERINGAR	601	1035	242

Andel av total verksamhet



ÄLDRE OCH HANDIKAPPSOMSORGEN

Vårt mål är att bedriva en verksamhet med hög kvalité för personer som behöver stöd och hjälp av oss. Det gäller dock att vara observant på att de ökade behoven i framförallt äldreomsorgen skall tillgodoses med i stort sett samma eller mindre ekonomiska resurser.

EKONOMISKT RESULTAT

Socialnämnden visar för budgetåret 2002 upp ett positivt resultat. Under året genomförde socialnämnden en genomgripande verksamhetsöversyn och minskade sina kostnader för att komma i ekonomisk balans. Förvaltningen har minskat sin verksamhet med motsvarande ca 18 helårstjänster. Minskningen har genomförts genom egen begäran om uppsägning, frivillig avgång, garantipension, avgångsvederlag, omplaceringar och en kraftig minskning av vikarier. Ingen ordinarie personal har sagts upp av arbetsgivaren. En ekonomisk uppföljning har genomförts varje månad av områdesansvariga, där man analyserat verksamhet, personal och ekonomin. Dessa redovisningar har lämnats till AU och SN som en stående punkt på dagordningen. Sjukfrånvaron har under året minskat, vilket är glädjande. Det har lett till minskade kostnader för sjuklöner och vikarier. Ett omfattande arbete har lagts ner på olika rehabiliteringsinsatser. Fler medarbetare

har kommit tillbaka i tjänst efter en sjukperiod under året, än tidigare.

Beslut om maxtaxa inom äldreomsorgen infördes 2002 07 01. För Älvdalens del kom inte beslutet att påverka socialförvaltningens ekonomi nämnvärt, eftersom KF samtidigt tog beslut om höjda avgifter inom äldreomsorgen. Någon revidering av avgiftssystemet hade inte genomförts i Älvdalen på 12 år.

Avgifter

Hur mycket avgiftsbefrielse har vi?

År	2000	2001	2002
Avgiftsbefrielse kr/mån	8 260	14 090	10 617 tom 30/6
Maxtaxe effekt * (kr/mån)			203 500

*Maxtaxan infördes den 020701. Under perioden 020701-021231 är det ca 200 tkr/månad i minskade omvårdnadsavgifter.

Nettokostnad per plats

Nettokostnaden består av verksamhetens samtliga driftskostnader (personal, material, hyra m.m.) minskat med verksamhetens intäkter

Nettokostnad per plats och år (kr)

	2000	2001	2002
Tallbacken*	182 222	192 184	189 922
Särna Äldreboende	373 724	423 384	442 534
Älvdalens sjukhem**	376 640	380 495	355 437
Solglimten***	378 734	427 245	445 651
Ängsklockan****	254 433	227 704	254 487

*inklusive nattpatrull

**inklusive sjuksköterskor och sjukgymnast även för särskild omsorg och Tallbacken

***har egen nattpersonal

****nattpersonal ingår ej, finns budgeterad på Särna Äldreboende

VERKSAMHETSRESULTAT

För att få kontroll på verksamheten och vilka beslutade insatser som skall verkställas antog SN i januari 2002 riktlinjer för bistånd inom vård, omsorg och service enligt socialtjänstlagen. Delegationsordningen för verkställighet och beslut reviderades och stramades upp. Områdesansvariga sköter hela processen med verkställigheten från det att beslutet lämnas över från biståndshandläggaren. Områdesansvariga har fullt ansvar för genomförandet av beslutet, personaldimensionering och kvalitetskontroll. Biståndshandläggaren ansvarar för uppsökande verksamhet, beslut och uppföljning av beslut.

Särskilt boende

I kommunen finns 5 äldreboenden med sammanlagt 151 platser, 4 boenden klassas som särskilda boenden och 1 boende som äldreboende med hemtjänst (Solängsgården i Idre). Särna Nya äldreboende och Älvdalens sjukhem är s.k. sjukhemsliknande boenden där personer bor som behöver hjälp med all service och omvårdnad dygnet om. Även hälso- och sjukvårdsinsatser ges dagligen. Tallbacken har tidigare klassats som ett servicehus men under året har pensionärer flyttat in med omfattande omvårdnadsbehov och gränsen mellan sjukhem och servicehus har så gott som suddats ut. Tallbacken är det särskilda boende som har den lägsta personalbemanningen. Det

har därför varit behov av extra personal i stort sett varje kväll för att klara av omvårdnaden. Demensboende finns i Särna och Älvdalen och gruppboende för särskild omsorg finns i Idre och Älvdalen. Där har verksamheten varit stabil, men man ser en tendens att behovet av gruppboende för särskilda omsorgen minskar. Hyresgästerna tecknar eget hyreskontrakt och är berättigade till statligt bostadsbidrag enligt gällande regler. Avgiften för service och omvårdnad är inkomstreglerad.

Åldersfördelning i särskilda boenden

Äldreboende	Medianålder	Äldst	Yngst
Tallbacken	84	101	70
Sjukhemmet i Älvdalen	84,5	94	52
Särna Nya äldreboende	85	95	75
Solglimten	83,5	87	73

Kartläggning av antal personer under 65 år som bor på särskilt boende för äldre:

I Älvdalens kommun bor 1 person i åldersgruppen 45-54 år på särskilt boende för äldre. Kommunen skall tillgodose framtida stöd- och servicebehov enligt 26§ lag om stöd och service till vissa funktionshindrade. Kommunen skall också inrätta bostäder med särskild service för dessa personer, socialtjänstlagen 5 kap 7§.

Hemtjänst

Hemtjänsten ger service, vård och omsorg dygnet om i alla delar av kommunen. Hemtjänsten drivs även av ett personalkooperativ i nordvästra kommundelen, Kooperativet Dalen i Sörsjön. Hemtjänsten i Älvdalen har under året flyttat in i gemensamma lokaler i "Dagnyvillan". Där finns grupprum, kontor och gemensamma personalutrymmen. Samarbetet fungerar mycket bra och man hjälps åt att omfördela resurserna där de bäst behövs. Ett stort mörkertal är den del av hemservicen och omsorgen som utförs av anhöriga och närstående. Här har kommunen under året försökt att underlätta för närstående med olika stödfunktioner såsom kontantbidrag, 10-timmar avgiftsfri hemtjänst, avlösningsplatser och anhöriggrupper.

Vi har också samarbete med posten, som i något fall sköter leverans av matvaror kombinerat med viss tillsyn. Som en service i hemtjänst finns korttidsvård och avlösningsplatser. Under året har den hanteringen förenklats så att den som har beslut på korttidsvård själv kan ringa till områdesansvarig och boka plats på korttidsboendet. Dessutom finns trygghetstelefoner, nattpatrull, matservice, kontakt- och aktivitetsskapande verksamhet.

Antalet hushåll med social hemtjänst fördelat efter ålder.

Åldersfördelning	2001	2002
-64 år	11 personer	12 personer
65-79 år	47 personer	47 personer
80år-	112 personer	138 personer
Antal hushåll	170 hushåll	197 hushåll

Vårdköp av externa vårdgivare

Utförare	2000	2001	2002
Anhörig med månadslön i snitt/månad	10 tjänst /mån	15 tjänst /mån	8 tjänst /mån
Anhörigbidrag, ersättning till närstående, tkr	41,0	186,0	324,0
Vårdköp i Skönvik (vårdplatser psykiatri) tkr	1621,2	1749,7	1410,7
Medicinskt färdigbehandlade patienter, tkr	244,4	57,2	125,4
Kooperativet Glimten i Idre (dagv. psyk) tkr	217,2	217,2	217,2
Kooperativet Dalen i Sörsjön (hemtjänst) tkr	0	90,9	682,8

Trygghetstelefoner

	2000	2001	2002
Antalet trygghetstelefoner	154	153	171

Omvårdnadsnivåer inom hemtjänsten

Nivåer	2001	2002
5 (120 – tim/v)	13 personer	5 personer
4 (50-119 tim/v)	25 personer	40 personer
3 (26-49 tim/v)	19 personer	28 personer
2 (10-25 tim/v)	47 personer	43 personer
1 (1-9 tim/v)	66 personer	81 personer
Totalt	170 personer	197 personer

Korttidsvård

För de personer som bedömdes färdigbehandlade vid somatisk korttidsvård (sjukhuset) betalade kommunen under året 2 786 kr/dygn om inte annan placering ordnats inom fem dagar. Målsättningen ska vara att de personer som bedöms vara färdigbehandlade skall få den hjälp och det stöd de behöver i hemmet.

Antal personer som erhöll korttidsvård/korttidsboende:

	2001	2002
Antal personer	19	14

Matservice i det egna hemmet

Antal beslut på insatsen matdistribution

	2000	2001	2002
Särna	49	51	39
Idre	5	9	36
Älvdalen	99	158	171
Totalt	153	218	246

Hälsa- och sjukvård

Under året har verksamheten omorganiserats i syfte att använda optimalt den befintliga kompetensen inom kommunens särskilda boenden. Verksamheten bemannas med sjuksköterskor i aktiv tjänstgöring huvudsakligen mellan kl. 7 till kl. 16 med därpå följande beredskapstjänstgöring. Förutsättningarna för denna bemanningsmodell är att sjuksköterskorna planerar för sjukvården så att personalen kan använda sin kompetens för att biträda med behandlingar enligt

omvårdnadsordination och delegationsförfarande. Älvdalens kommun har ett avtal med Landstinget Dalarna om ansvaret för hemsjukvård upp till och med undersköterskenivå i ordinärt boende. Under året anställdes en sjukgymnast på 0.50 tjänst. Kommunen saknar fortfarande en egen arbetsterapeut och är beroende av tjänsteköp från primärvården för att klara hjälpmedel och rehabiliteringen till de pensionärer som är i behov av det.

	2002
Försäljning av akutvårdsplatser, dygn	308
Avlidna under året i säbo eller hemvård (66+10)	76
Antal med hemsjukvård i särskilt boende	183
Antal med hemsjukvård i ordinärt boende	67

LSS/LASS

Inom denna personkrets finns de som är funktionshindrade av olika orsaker. Stödformer som förekommer är boenden, personlig assistans, ledsagare, kontaktpersoner, kontaktfamiljer och daglig verksamhet. Verksamheten har under året varit stabilt och fungerat bra. Det är viktigt med ett flexibelt arbetssätt eftersom behoven är väldigt olika i grupperna.

Personal – Sjukfrånvaro

	2000	2001	2002
Sjuklöner (tkr)	1244,2	1173,6	1069,8
Ant sjukdgr/anst i sjukhem, hemtjänst	15,3	22,7	26,8
Ant sjukdgr/anst Särna äldreboende	40,3	33,3	21,4
Ant sjukdgr/anst Älvdalens sjukhem	30,6	25,7	20,1
Ant sjukdgr/anst i gruppboend	23,5	32,4	22,9

FRAMTIDEN

Kravet på väl dokumenterat kvalitetsarbete ökar och verksamheterna måste utvecklas till ett professionellt förhållningssätt gentemot vårdtagare, anhöriga och övriga intressenter. Socialstyrelsen och Länsstyrelsen har ökade

krav på verksamheterna och kommer att förstärka tillsynen inom äldreomsorgen. Landstinget ansvarar för läkarinsatserna i särskilt boende och det finns ett behov av utökade insatser. Samverkan med landstinget måste ytterligare förstärkas och det gemensamma ansvaret för samordnad vårdplanering genomförs på ett adekvat sätt. Utbildning/ arbetsledning/ organisation och arbetsmetoder behöver ses över för att få en så optimal verksamhet som möjligt. En kompetenshöjning behövs hos vårdpersonalen så att alla som arbetar i den kommunala vård- och omsorgen som lägst har omvårdnadsprogrammet. Sjuksköterskorna bör ha påbyggnadsutbildning i geriatrik och cheferna ledarskapsutbildning.

Om och utbyggnad av äldreboende av Älvdalens sjukhem och Solängsgården i Idre planeras under år 2003. Det är mycket angeläget att det genomförs enligt tidplanen så att vi kan erbjuda anpassade lägenheter och en bra arbetsmiljö för personalen.

Arbetsbelastningen för hemtjänsten kommer att öka, vi får fler och fler äldre som vill bo kvar hemma så länge som möjligt med hjälp av hemtjänsten.

Hotbild

Den störst hotbilden är att det inte skall finnas ekonomiska möjligheter att genomföra kompetensutveckling till vårdpersonalen vilket kommer att inom något år leda till en försvårad personalsituation.

Möjligheter

Inom området finns det idag verksamheter som har utvecklats och fungerar på ett utmärkt sätt, t.ex. gruppboende för demenssjuka på Solglinten i Älvdalen och Ängsklockan i Särna, hemtjänstgrupperna i Älvdalen, Forsgårdens gruppboend i Idre för att nämna några och chefernas engagemang. Det bådär gott för framtiden att det inom dom flesta enheter under året någon förändring skett så att personalen kan möta det ökade förändringsbehov som kommer med tillförsikt att dom klarar av det.

Vår styrka

Är att förståelsen och motståndet för förändringar som tidigare fanns har vänts och personalen kan nu se att det finns vinster med förändringar även om det ibland är smärtsamt att genomföra. En styrka är också att

Älvdalens kommun har en bra bemanning med en stabil personal som har ett intresse och engagemang för geriatrisk vård, här kan speciellt nämnas vård i livets slutskede, omvårdnad, bemötande och anhörigkontakter.

INDIVID OCHFAMILJEOMSORGEN

EKONOMISKT RESULTAT

Individ och familjeomsorgen redovisar ett överskott med ca 975 000 Tkr. Det har varit färre placeringar utanför hemmen, lägre kostnader för öppen vård avseende barn och ungdom, dessutom en hög personalfrånvaro bland biståndsbedömarna som utgör grunden för överskottet. Kostnaden för ekonomiskt bistånd utgör den största utgiften inom ansvarsområdet och ligger i samma nivå som de senaste två åren och helt enligt beräknad budget.

VERKSAMHETSRESULTAT

Individ- och familjeomsorgen har under en följd av år arbetat för att ge utsatta familjer stöd i ett tidigt skede. Genom ett etablerat samarbete med BUN:s verksamhet har socialsekreterarna träffat familjer och barn i ökad omfattning. Öppenvården är mycket omfattande och institutionsplaceringarna är få i förhållande till kommunens storlek.

FRAMTIDEN

Det förebyggande arbetet ska även i fortsättningen prioriteras. Samordningen av insatser på hemorten är av stor betydelse. Metodutvecklingen pågår för att skapa ett gemensamt och effektivt kundbemötande i rehabiliteringsärenden där arbetsförmedling, försäkringskassan och sjukvård ingår. Tidiga insatser minskar det mänskliga lidandet liksom kostnader för institutionsvård.

Statistik ekonomiskt bistånd

Familjetyp

	2001	2002
Ensamstående kvinna utan barn	26,6%	28,9%
Ensamstående man utan barn	27,0%	25,2%
Ensamstående kvinna med barn	18,8%	27,4%
Ensamstående man med barn	9,7%	5,0%
Samboende/Gifta utan barn	2,5%	2,4%
Samboende/Gifta med barn	15,4%	11,1%

Orsak

	2001	2002
Öppen arbetslöshet	39,5%	40,9%
Arbetsmarknadsåtgärder	17,9%	18,3%
Socialt handikapp	1,9%	2,6%
Höga utgifter	8,1%	10,9%
Otillräcklig lön	12,3%	14,3%
Otillräcklig ersättning från försäkringskassan	10,9%	12,2%
Otillräcklig pension	4,6%	3,4%
Missbruk	3,4%	1,2%
Övrigt	1,4%	-3,8%
<i>Antal personer som fått alkoholrådgivning</i>	<i>(hösten 2002)</i>	25 personer

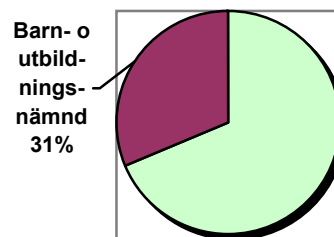
BARN- OCH UTBILDNINGSNÄMNDEN

Ordförande: Arne Bogghed

Chef: Stefan Linde

RESULTATRÄKNING (Tkr)	2002	2000	2000
Driftintäkter	21146	19493	12028
Driftkostnader	126267	127035	115382
Nettokostnader	105121	107542	103354
Kapitalkostnader	2342	2336	1935
Tillskott av skattemedel	109841	106837	100585
RESULTAT	2378	-3041	-4704
NETTOINVESTERINGAR	1061	1711	1673

Andel av total verksamhet



INLEDNING

Efter ytterligare ett intensivt verksamhetsår med ny organisation med vakanser, fortsatt hög (men dalande) sjukfrånvaro, och ekonomiska begränsningar har många utmärkta arbetsinsatser inom Älvdalens fritids, kultur, bibliotek, förskole- och skolområde genomförts.

Ny organisation för Barn och utbildningsavdelningen trädde i kraft juni 2002 men ändrades ytterligare 2002-12-14. Största förändringen var att tydliggöra ansvars och lydnadsförhållande inom avdelningen. Samtliga befattningar var ej tillsatta vid årsskiftet 2002/2003.

Nämndens verksamhet har under 2002 bestått av: Rektorsområdet Särna/Idre med förskole- och grundskoleverksamheter i båda kommundelarna. Rektorsområde Älvdalen med grundskoleverksamhet vid Älvdalsskolan (7 – 9), Gläntan (1 – 3), Höjden (4 – 6), Montessori (F – 6) Rot (F – 6) och Åsen (F – 6). Vidare förskoleverksamhet på Höghol, Tallkotten och Åsen samt förskoleklass på Höghol.

Tabellen visar antal elever och lärare i grundskolan

Skola	Ele ver vt-02	Ele ver ht-02	Tjäns ter Vt-02	Tjänst er Ht-02	Lärare per 100 elever vt-02	Lärare per 100 elever ht-02
Älvdalsskolan 7-9	242	223	20,5	19,0	8,5	8,5
Rots skola	131	119	9,01	8,75	6,9	7,3
Åsens skola	39	34	2,93	2,60	7,5	7,6
Gläntan/Höjden	127	116	8,49	8,16	6,7	6,9
Montessori	101	100	7,78	7,28	7,7	7,3
Nornäs	13	12	2,12	1,67	16,3	13,9
Buskoviuskolan	120	111	10,25	8,0	8,5	7,2
Strandskolan	136	137	11,75	10,0	8,6	7,3
Totalt	909	840	72,83	65,46	8,2	7,6

Älvdalens Kommun inrymmer dessutom tre gymnasieprogram i kommunal regi samt Naturbruksprogrammet med Landstinget som huvudman. Älvdalens Gymnasieskola bedriver utbildning inom **Hotell- och Restaurangprogrammet** och **Industriprogrammet** med inriktning svetsteknik och CAD/CAM teknik.

Förutom gymnasieutbildning erbjuds vuxenutbildning (**Komvux**), grundläggande vuxenutbildning (**Grundvux**), särskild vuxenutbildning (**Särvux**) samt svenska för invandrare (**SFI**)

Kunskapslyftet upphör med sin verksamhet vid årsskiftet och delar av verksamheten integreras med vuxenutbildningen.

Älvdalens kommunala musikskola samt kultur-, biblioteks-, och fritidsverksamhet i kommunen har verksamhetsletts av nämnden.

EKONOMISKT RESULTAT

Årets bokslut summeras till ett **överskott** på 2378 tkr. Det är i huvudsak resultatet av det besparingsprogram som genomfördes fr o m hösten. Budgeten gjordes om varvid 3 mkr frigjordes och lades som en särskild post under skolchefen. Avsikten med denna var bl a att mildra effekten av ev ökade interkommunala kostnader och inackorderingstillägg för gymnasieelever.

Nämnda budgetpost har i huvudsak ej utnyttjats

Underskott har främst uppstått p g a utökning av personalresurser inom särskola, personliga assistenter och att behov av en avdelning inom barnomsorg uppkommit. Detta har åtgärdats utöver budgeterade verksamheter men genom **aktiva** beslut.

Det överdrag i budgeten som musikskolan redovisar är i huvudsak p g a reskostnader för personalen m a a den **aktiva** satsning som görs för utökade musikstudier i hela kommunen.

Kostnaderna för att driva kommunens fritidsverksamhet överskrider intäkterna något, men målet är att öka intäkterna för att minst täcka kostnaderna.

Överskott har uppstått p g a att vakanta tjänster ej tillsatts t ex barnbibliotekarie, fritidsledare och vissa lärarbefattningar.

Utfallet för gymnasiet och den kommunala vuxenutbildningen (+1,2 mkr) beror i huvudsak på tidiga insatser med åtgärder som inköps- och anställningsstopp. Gymnasieskolans positiva utfall balanserar underskottet för de interkommunala ersättningar som betalas till andra kommuner.

VERKSAMHETSRESULTAT

Antalet elever som gick ur årskurs 9 med godkänt **betyg** 2002 uppgick till 88%. Detta innebär att en negativ trend under några år nu brutits

En förbättring av **betygsresultaten** på gymnasieskolan redovisas i 2002 års betygsstatistik.

Behovet av **elevassistenter** har ökat under året. Anledningen står främst att finna i de neddragningar som gjorts inom grundskolan. Antalet tjänster ökade under året från 5,0 till 7,0. Detta motsvarar en ökning från 0,8 tjänster till 1,2 tjänster per hundra barn jämfört med föregående år

Cirka 220 betalande elever deltar i **musikskolans** verksamhet. 21 elever i klassprojektet i Särna tillkommer. Musikskolan genomförde cirka 20 musikframträdanden och skolkonserter i de olika kommundelarna år 2002. I likhet med föregående år genomfördes de två största evenemangen i Sporthallen och Älvdalens kyrka.

I Buskoviusskolan startade musikskolan ett klassorkesterprojekt, som hittills slagit mycket väl ut. Vid utgången av vt 2003, genomförs en utvärdering av projektet.

Förskolorna har arbetat med beskrivningar hur läroplansmålen konkret kan förverkligas i arbetet med barnen.

Under året har en barnomsorgsgrupp träffats regelbundet för genomgång av nya beslut och innebörden i hela barnomsorgsreformen. Prognoserna visar på ett ökat behov av platser under kommande år vilket påskyndar öppnandet av ytterligare 2, 5 avdelningar inom kommunen

Maxtaxereformen och ändrade regler för utnyttjande av förskola har gjort att antalet barn i åldrarna fyra till fem år närmast sig 100 % redan innan införandet av allmän förskola. För barn 2 till 3 år är utnyttjandet 85-90 %. Förhållandet personal/barn är ca 1/6 dvs en avdelning med 17-18 barn har 3 personal och en dagbarnvårdare har i genomsnitt 6,5 dagbarn.

Under sommaren genomfördes ett byte av lokaler för **fritidsgården** som flyttades från Älvdalsskolans källare till inhyrda baracker på skolgården. Förändringen tillkom framförallt med anledning av den allt sämre luften i de gamla lokalerna.

Antalet tjänster på fritidsgårdarna har varit 1,5 i Älvdalen och 0,5 i Särna resp Idre . Ett krafttag inom detta område kommer att göras.

Bland pågående projekt och utvecklingsarbeten kan nämnas:

Retorikprojektet som syftar till att utveckla barns förmåga att uttrycka sig i tal, har rönt stor uppmärksamhet och tilldelats två nationella priser på sammanlagt 80 kkr.

Samarbetsprojekt **skola-sociala** har trots minskade personalresurser kunnat fortlöpa på grund av hög prioritet och goda erfarenheter av det hittills nedlagda arbetet.

Ungdomssatsningar har utökats genom att, med hjälp av sökta bidrag, ett projekt med en heltidsanställd person för ett mer direkt arbete gentemot ungdomar i hela kommunen och med evenemang av typen Luciafestinatt och Megadisco.

ITiS-projektet för att utveckla lärares arbete med IT-tekniken i undervisningen avslutades under hösten med en gemensam studiedag.

Bibliotek finns i Älvdalen med filialkontor i Idre och Särna. Totalt omfattar verksamheten 4,27 tjänster. Antal utlåningar under året var ca 60-70000/år. Under året avslutade både förste bibliotekarien och bibliotekarien sina tjänster i kommunen. Enligt beslut skulle enbart en av tjänsterna tillsättas under året, men rekryteringen klarades inte under året. Detta innebar dels att biblioteket varit mindre bemannat under hösten dels att ingen förste bibliotekarie funnits i tjänst.



Biblioteket i Älvdalen

För den **allmänna kulturverksamheten** och **barn/ungdomskultur** finns två personer anställda på heltid och det har inom dessa områden genomförts ett stort antal evenemang.

FRAMTIDEN

Föreslagna budgetramar för BUN kommer under de närmaste åren inte att motsvara den kostnadsökning (ca 4%) som sker. Detta innebär att med nuvarande verksamhet är det mycket svårt att skapa ekonomiskt utrymme för utveckling och nödvändiga investeringar. Därför måste bli ett nytt arbetssätt tas fram. Det kommer att bli en ”flerstegsraket”, där det första steget är att göra en verksamhetsplan. Där framgår vision och målbild, samt hur målen skall nås. Planen skall förankras bland oss alla som verkar inom BUN och implementeras i verksamheten. Kriterier för bli individuell utveckling skall tas fram utifrån denna verksamhetsplan. **Det kommer definitivt att bli en mycket spännande tid framöver, och en stimulerande utmaning för oss som deltar i denna utveckling oavsett om vi är barn, föräldrar, medarbetare eller andra kommuninvånare.**

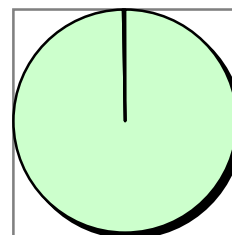
BYGGNADSNÄMNDEN

Ordförande: Hans Jensen

RESULTATRÄKNING (Tkr)	2002	2001	2000
Driftintäkter	393	354	393
Driftkostnader	1503	1444	924
Nettokostnader	1110	1090	531
Kapitalkostnader	129	127	125
Tillskott av skattemedel	1529	1512	660
RESULTAT	290	295	4
NETTOINVESTERINGAR			

Andel av total verksamhet

Byggnadsnämnd
0,4 %



EKONOMISKT RESULTAT

Personal inom kommunens plan- och bygglovsverksamhet och utvecklingskontor arbetar med frågor om byggande och boende. Där finns byggnadsnämndens sekreterare, stadsarkitekt, planingenjör, byggnadsinspektör och plantekniker m fl.

Det ekonomiska resultatet gav ett överskott på drygt 241 tusen kronor varav 143 tusen på intäktssidan och 100 tusen kronor på kostnader. Kommunen har en negativ befolkningsutveckling och det är knappast någon nybyggnation för permanentboende men ändå är det många bygglovsärenden. Det är fritidshus och om- och tillbyggnader som är den dominerande gruppen för bygglovsansökningar och det har en tendens att öka.

VERKSAMHETSRESULTAT

Kontorspersonalen sköter beredning av ärenden inför byggnadsnämndens och planberedningens sammanträden. Genom delegation har några av tjänstemännen även rätt att bevilja vissa bygglov och fatta andra beslut i byggnadsnämndens ställe. Övriga arbetsuppgifter består av;

- byggsamråd och besiktningar
- information, råd och anvisningar till allmänheten i plan- och byggfrågor

- köp och försäljning av kommunala fastigheter, bl a småhustomter
- samråd med lantmäteriet och andra myndigheter om fastighetsbildning m m
- registrering och arkivering av ärenden inom verksamhetsområdet.

Fördelning av behandlade ärenden	2002
Bygglov bostadshus	7
Bygglov fritidshus	24
Ombyggnad bostadshus	51
Ombyggnad fritidshus	22
Övriga byggnader	85
Om- och tillbyggnad	17
Avslagna ärende	7
Avstyckningar, fastighetsreglering	6
Förhandsbesked	11
Täkter	0
Brandfarlig vara	15
Skyltar	10
Ändrat bygglov eller användning	1
Rivningslov	2
Tillfälligt bygglov	12
Dispenser enl NVL § 16	22
Anmälan misstycke om miljöbrott	0

På uppdrag av kommunstyrelsen och i samarbete med byggnadsnämnden arbetar kontoret också med att;

- revidera kommunens översiktsplan och tillhörande fördjupningar
- upprätta och ändra detaljplaner och områdesbestämmelser
- göra planutredningar

Målsättning

- Arbeta för att byggnadsnämndens målsättning förverkligas
- Framställa tillförlitliga underlag för byggnadsnämndens och kommunstyrelsens beslut i plan- och byggfrågor
- Verkställa byggnadsnämndens beslut på kortast möjliga tid utan att ge avkall på lagstiftningens krav

Särskilda mål 2002

- 95 % av inlämnade ärenden skall vara behandlade inom 1 mån, från det att fullständiga handlingar kommit in till nämnden.
- Delegationsärenden skall behandlas inom 3 veckor från det att fullständiga handlingar kommit in till nämnden.

- Byggnadsnämnden har vid sin utvärdering funnit att vi klarat dessa målsättningar under 2002.
- När det gäller ansökningar för uppförande av mobilmaster har handläggningen varit längre p.g.a. ärendenas art och behov av viss samordning.

FRAMTIDEN

Den administrativa personalen inom Teknik och Plan o bygglov samarbetar för att hjälpa och täcka upp för varandra för att öka tillgängligheten på service och samtidigt minska sårbarheten vid sjukdom och annan frånvaro.

Nuvarande organisation klarar att hålla en godtagbar service till externa kunder men det finns inte utrymme över för något internt arbete med kommunomfattande översiktsplaner. Det arbetet ligger i stort sett nere och skall det göras något inom detta så behövs det en förstärkning av en utbildad planingenjör.

MILJÖNÄMNDEN

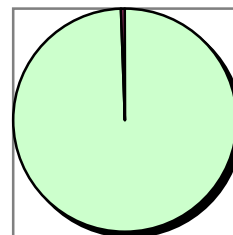
Ordförande: Peter Egardt

Chef: Staffan Arvegård

RESULTATRÄKNING (Tkr)	2002	2001	2000
Driftintäkter	1123	2218	2046
Driftkostnader	2633	3836	3321
Nettokostnader	1510	1618	1275
Kapitalkostnader	3	3	3
Tillskott av skattemedel	1753	1713	1423
RESULTAT	240	92	145
NETTOINVESTERINGAR			

Andel av total verksamhet

Miljö-
nämnd
0,6%



Inledning

Under året har alla tjänster på avdelningen varit besatta från och med maj. Den personalbrist och personalomsättning som präglade 2001 har påverkat verksamheten även under året. Personalen har under året lagt mycket energi på att undanröja de brister som då uppstått. Avdelningen har också lagt sig vinn om att förbättra arbetsrutiner och höja kvalitén på myndighetsarbetet.

När det gäller huvudmannskapet för den tillsyn vi bedriver, har debatten fortsatt på nationell nivå. Under året sattes dock streck i denna debatt då det lades fast att kommunerna även i fortsättningen ska vara ansvariga för den lokala tillsynen. Hur länge detta står sig är dock oklart. Debatten kan lätt blossa upp igen. Problemet är att meningarna går i sär vad gäller nyttan av lokal förankring kontra kommunernas förmåga att vara objektiva i sin tillsyn samt ha kompetent personal i tillräcklig omfattning för sin tillsyn. Ett annat problem är den jävssituation som kan uppstå när kommunerna bedriver tillsyn och myndighetsutövning gentemot sig själv.

EKONOMISKT RESULTAT

Även under 2002 har miljönämndens verksamhet klarats inom den tilldelade budgetramen. Den totala verksamheten har resulterat i ett överskott. Detta beror bland annat på att miljöchefen tillträdde sin tjänst den 1 april, vilket gav ett visst överskott vad gäller personalkostnaderna. Det måste dock framhållas att all personal inom avdelningen har en hög ekonomisk medvetenhet, som grundlagts sedan lång tid tillbaka.

Myndighetsutövningen har gett ett överskott på intäktssidan mot budget. Kostnaderna har varit i nivå med budget. Det totala överskottet uppgår till cirka 127 000 kr.

Agenda 21 har under året endast omfattat en skrotbilskampanj. Slutredovisningen kommer att göras först 2003.

Returen har gått mycket bättre än planerat med både högre intäkter och lägre kostnader vilket resulterat i ett överskott på cirka 40 000 kr.

Energirådgivningen har haft lägre kostnader än budgeterat. Överskottet uppgår till knappt 30 000 kr.

Projekten från 2001 har haft kostnader under 2002. Medel från 2001 har förts över till 2002

års budget. Det rör sig om ca 65 000 kr. Kostnaderna har dock varit större och underskottet uppgår till cirka 17 000 kr. Kalkningsverksamheten är en statsbidragsfinansierad verksamhet som administreras av miljöavdelningen. Den belastar inte miljönämndens budget.

VERKSAMHETSRESULTAT

De eftersläpningar i verksamheten som genererades under 2001 på grund av omsättning av personal, har under året delvis hämtats in. Verksamhetsplanen har i huvudsak klarats av. Tillsyn enligt miljöbalken har förbättrats under året, medan livsmedelsprovtagningen inte når upp till önskvärd nivå. Detta beror bland annat på problem med att få prover, framför allt i Idreområdet, till laboratoriet i Västerås inom stipulerade 24 timmar. När det tidigare fanns laboratorium i Borlänge gick det bättre. Centraliseringen av ackrediterade laboratorier har medfört en ineffektiv och kostsam provtagning för Älvdalens kommun. Dessutom kan kvalitén ifrågasättas. Problemen har utan framgång påtalats för Livsmedelsverket, som är central myndighet i dessa frågor.

Verksamhet	Antal utförda
Inspektioner miljöfarlig verksamhet	20
Prövningsärenden miljöbalken	114
Inspektioner livsmedel	30
Prover livsmedel	16
Inspektioner djurskydd	101
Dispenser renhållning	64

FRAMTIDEN

De problem som tidigare funnits, med dåligt ekonomiskt utrymme för bland annat provtagning, resor, kompetensutveckling och inköp av utrustning, har förhoppningsvis lösts för den närmaste framtiden. Nya taxor för den avgiftsfinansierade delen av verksamheten har införts från 2003. Detta förstärker budgeten utan att belasta skattekollektivet.

Avdelningens utrymme för satsningar på projekt och liknande är litet, både ekonomiskt och personellt. Att sköta myndighetsverksamheten är prioriterat. Avdelningen kommer att fortsätta arbetet med att effektivisera och höja kvalitén på verksamheten. Under 2003 kommer ett datoriserat administrativt system att införas. Detta innebär en väsentlig effektivisering och kvalitetshöjning på något års sikt. Det bör dock påpekas att arbetet med att införa systemet och att få det att fungera effektivt kommer att ta mycket tid. Det kommer att inkräkta på övrig verksamhet, men är nödvändigt att genomföra. En ambition är att under 2003 starta det EU-finansierade projektet "Miljöstyrning av vattenbaserad turism i Österdalälven", vilket vi ser som viktigt för både naturmiljön och turismutvecklingen i kommunen.

Delaktigheten i kommunens arbete med miljö kvalitetsmålen och en hållbar samhällsutveckling kommer att kräva stora insatser från miljöavdelningen de närmaste åren. Samarbetet inom Siljanskommunerna kommer att ta fart under 2003. Miljöcheferna har träffats och diskuterat olika konkreta frågor som kan börja genomföras under 2003.

SAMMANSTÄLLD REDOVISNING

Koncernredovisningen ger en samlad bild av kommunens totala ekonomiska åtaganden oavsett val av verksamhetsform.

FÖRVALTNINGSBERÄTTELSE

I koncernen Älvdalens kommun har under år 2002 ingått ett helägt aktiebolag och två stiftelser där kommunen ha ett inflytande som uppgår till 100 %.

DESTINATION ÄLVDALEN AB driver turistbyråverksamhet inklusive produktutveckling och tjänsteförsäljning till gagn för turismen i Älvdalen.

STIFTELSEN ELFWEDAHL'S HYRESBOSTÄDER bygger och förvaltar bostäder i södra kommundelen.

STIFTELSEN SÄRNA-IDRE HYRESBOSTÄDER bygger och förvaltar bostäder i Särna, Idre och Storsäterna

KONCERNENS SAMMANSÄTTNING 2002-12-31



Kommunen har mindre ägarandelar och inflytande i följande bolag och stiftelser: (För vissa stiftelser avser ägarandelen styrelserepresentation)

Bolag, Stiftelse	Andel
Stiftelsen Idre Fjäll	46 %
Stiftelsen Särna Idre Grövelsjön	25 %
Siljansutbildarna	20 %
Stiftelsen Nordomsjöns Bro	20 %
Stiftelsen Sydsamiskt Center	20 %

Stiftelsen Vasaloppsleden	17 %
AB Dalatrafik	1,5 %
AB Dala Kemiavfall	0,6 %
Kommentus Gruppen AB	< 0,1 %

Ovanstående stiftelser och bolag har inte medtagits i koncernredovisningen antingen på grund av att ett väsentligt inflytande saknats eller att företagens omsättning och/eller tillgångar inte varit av betydelse i förhållande till kommunens resultat- och balansräkning.

ANTAL ANSTÄLLDA OCH
PERSONALKOSTNADER

	2002	2001
Antal årsarbetare	701	691
Därav män	210	204
Därav kvinnor	491	487
Löner och ersättningar (kk)	158620	161994
Sociala avgifter (kk)	60472	57759
Summa	219092	219753

147 under 2001 och till 140 under 2002. Avtalet anger att lägenheterna skall avvecklas eller utvecklas för annat ändamål. Avtalet innehåller detaljerade anvisningar om bland annat genomförandet och anger att fastigheterna med de berörda lägenheterna skall överföras till kommunen.

Åtgärderna för år 2002 är genomförda genom att 9 st lägenheter är tömda vid årsskiftet, och kan därmed avvecklas under 2003. Stiftelsen har i och med detta avvecklat erforderligt antal lägenheter enligt avtalet. Vissa byggnader stå dock kvar för att tas bort under 2003.

Bostadsstiftelsernas förvaltning är delvis samordnad.

ÅRETS HÄNDELSER

Under året har Destination Älvdalen AB drivit turistbyråverksamhet och marknadsföring enligt avtalet med kommunen. Avsikten med bildandet av bolaget har varit att fortsättningsvis driva den turistiska verksamheten i södra kommundelen i bolagsform där ortens näringsliv på sikt övertar ägande och finansiering av verksamheten. Under hösten 2002 har kommunen upphandlat turistbyråverksamheten i Älvdalen, Särna, Idre och Grövelsjön. Resultatet för 2002 uppgår till + 5 tkr.

F o m 2003 bedrivs den på entreprenad av företaget Fliesbergs Outdoor AB.

Stiftelsen Elfwedahls Hyresbostäder visar även 2002 ett positivt resultat. Vinsten uppgår till +232 tkr.

Stiftelsen Särna-Idre Hyresbostäder har under de senaste åren gått med betydande underskott. Resultatet för 2002 däremot är positivt +1129 tkr. Älvdalens kommun har träffat ett avtal med Svenska staten. Avtalet är upprättat av bostadsdelegationen och innebär att antalet lägenheter skall minskas till 157st under år 2000, till

KONCERNENS RESULTATRÄKNING (tkr)

		2002	2001
Verksamhetens intäkter	not 1	93 401	89 331
Verksamhetens kostnader	not 2	-365 495	-374 334
Jämförelsestörande poster		0	0
Avskrivningar	not 3	-19 663	-19 366

Verksamhetens nettokostnad -291 757 -304 369

Skatteintäkter		175 868	174 004
Generella statsbidrag och utjämning		141 862	132 661
Finansiella intäkter		1 145	434
Finansiella kostnader		-11 700	-12 484

Resultat före extraordinära poster 15 418 -9 754

Extraordinära kostnader		0	0
Skattekostnader		-125	-9

Årets resultat 15 293 -9 763

KONCERNENS FINANSIERINGSANALYS (tkr)

Tillförda medel

Internt tillförda medel	not 4	38 032	10 803
Minskning av långfristiga fordringar		0	284
Försäljning av materiella anläggningstillgångar		0	0
Ökning av långfristiga skulder			15 620

Summa tillförda medel 38 032 26 707

Använda medel

Nettoinvesteringar		10 851	14 892
Minskning av långfristiga skulder		8 361	0
Ökning av långfristiga fordringar		61	

Summa använda medel 19 273 14 892

Förändring av rörelsekapitalet 18 759 11 815

KONCERNENS BALANSRÄKNING (tkr)

	2002	2001
TILLGÅNGAR		
Anläggningstillgångar		
Materiella anläggningstillgångar		
Mark, byggnader och tekniska anläggningar	338 219	344 423
Maskiner och inventarier	16 965	19 429
Finansiella anläggningstillgångar not 6	1 081	1 164
Summa anläggningstillgångar	356 265	365 016
Omsättningstillgångar		
Förråd	1 114	1 124
Fordringar not 7	21 380	28 170
Kortfristiga placeringar	12 000	
Kassa och bank	32 460	17 446
Summa omsättningstillgångar	66 954	46 740
SUMMA TILLGÅNGAR	423 219	411 756
EGET KAPITAL, AVSÄTTNINGAR OCH SKULDER		
Eget kapital not 8	121 051	105 758
därav årets resultat	15 293	-9 763
Avsättningar		
Avsättningar för pensioner och löneskatt	7 038	3 962
Summa avsättningar	7 038	3 962
Skulder		
Långfristiga skulder	225 203	233 564
Kortfristiga skulder not 9	69 927	68 472
Summa skulder	295 130	302 036
SUMMA EGET KAPITAL, AVSÄTTNINGAR OCH SKULDER	423 219	411 756

STÄLLDA PANTER OCH ANSVARFÖRBINDELSER

Ställda panter

Fastighetsinteckningar

Ansvarsförbindelser

Pensionsförpliktelser som inte upptagits som skuld eller avsättning

Borgensförbindelser

2 002	2 001
18 307	19 252
110 876	107 959
89 677	104 251

NOTHÄNVISNINGAR		2002	2001
Not 1	Verksamhetens intäkter		
	Kommunen	76247	74092
	Stiftelsen Elfwedahls Hyresbostäder	10465	9345
	Stiftelsen Särna-Idre Hyresbostäder	5747	5512
	Destination Älvdalen AB	942	382
		93 401	89 331
Not 2	Verksamhetens kostnader		
	Kommunen	353773	363113
	Stiftelsen Elfwedahls Hyresbostäder	6188	6060
	Stiftelsen Särna-Idre Hyresbostäder	2944	3351
	Destination Älvdalen AB	2590	1810
		365 495	374 334
Not 3	Avskrivningar		
	Maskiner och inventarier	6116	4875
	Fastigheter och anläggningar	13547	14491
		19 663	19 366
Not 4	Internt tillförda medel		
	Årets resultat	15293	-9763
	Avskrivningar	19663	19366
	Förändring avsättning pensioner och löneskatt	3076	1200
	Realisationsförlust anläggningstillgångar	0	0
	Extra avskrivning fastighet	0	0
	Ökning av låneskuld redovisad över eget kapital	0	0
		38 032	10 803
Not 5	Förändring av rörelsekapital		
	Förråd	-11	-163
	Kortfristiga fordringar	-6 789	3 443
	Kortfristiga placeringar	12 000	0
	Kortfristiga skulder	-1 455	902
	Likvida medel	15 014	7 633
		18 759	11 815

NOTHÄNVISNINGAR		2002	2001
Not 6	Finansiella anläggningstillgångar		
	Aktier och andelar	1020	1126
	Andra långfristiga fordringar	61	38
		1 164	1 164
Not 7	Kortfristiga fordringar		
	Kundfordringar	7 073	8 813
	Övriga fordringar	12 411	3 987
	Förutbetalda kostnader och upplupna intäkter	1 896	15 370
		21 380	28 170
Not 8	Förändring av eget kapital		
	Eget kapital vid årets början	105 758	115 519
	Årets resultat	15 293	-9 763
	Eget kapital vid årets slut	121 051	105 756
Not 9	Kortfristiga skulder		
	Leverantörsskulder	12 799	14 318
	Övriga kortfristiga skulder	11 307	9 341
	Upplupna kostnader och förutbetalda intäkter	45 818	44 813
		69 924	68 472

Redovisningsprinciper

Redovisningen har skett enligt god redovisningssed, i överensstämmelse med kommunal redovisningslag.

Semester- och övertidsskuld

Semester- och övertidsskuld inkl. personalomkostnader är bokförd som kortfristig skuld.

Pensionsförpliktelser

Pensionsåtaganden som intjänats före 1998 redovisas som en ansvarsförbindelse utanför balansräkningen.

Pensionsförmåner som avser tid från och med år 1998 redovisas som en avsättning vad gäller garantipensioner, lönedelar över 7,5 basbelopp (kompletterande ålderspension), efterlevandepensioner samt personer som omfattas av PA-KL (främst personer födda 1937 och tidigare).

Övriga pensionsåtaganden efter 1998 behandlas som individuell del, enligt pensionsavtalet PFA 98.

Löneskatt på pensionskostnader

Löneskatten har periodiserats enligt samma principer som gäller för pensioner (den så kallade blandmodellen) sedan 1999 års bokslut.

Kapitalkostnader

Kapitalkostnader är den samlade benämningen på intern ränta och avskrivning. Internräntan beräknas på tillgångarnas bokförda värden. Avskrivningar beräknas på tillgångarnas ursprungliga anskaffningsvärden. Avskrivningarna sker linjärt, dvs med belopp som är lika stora under objektets beräknade ekonomiska livslängd. Avskrivningstiderna följer Kommunförbundets rekommendationer.

Redovisningsprinciper kommunkoncernen

Sammanställd redovisning har upprättats enligt förvärvsmetoden med proportionell konsolidering. Förvärvsmetoden innebär att det bokförda värdet på aktier (förvärvat eget kapital) som finns i kommunens räkenskaper har eliminerats mot eget kapital. Med proportionell konsolidering menas att i det fall ett dotterföretag ej ägs till hundra procent har endast ägda andelar av räkenskaperna tagits med.

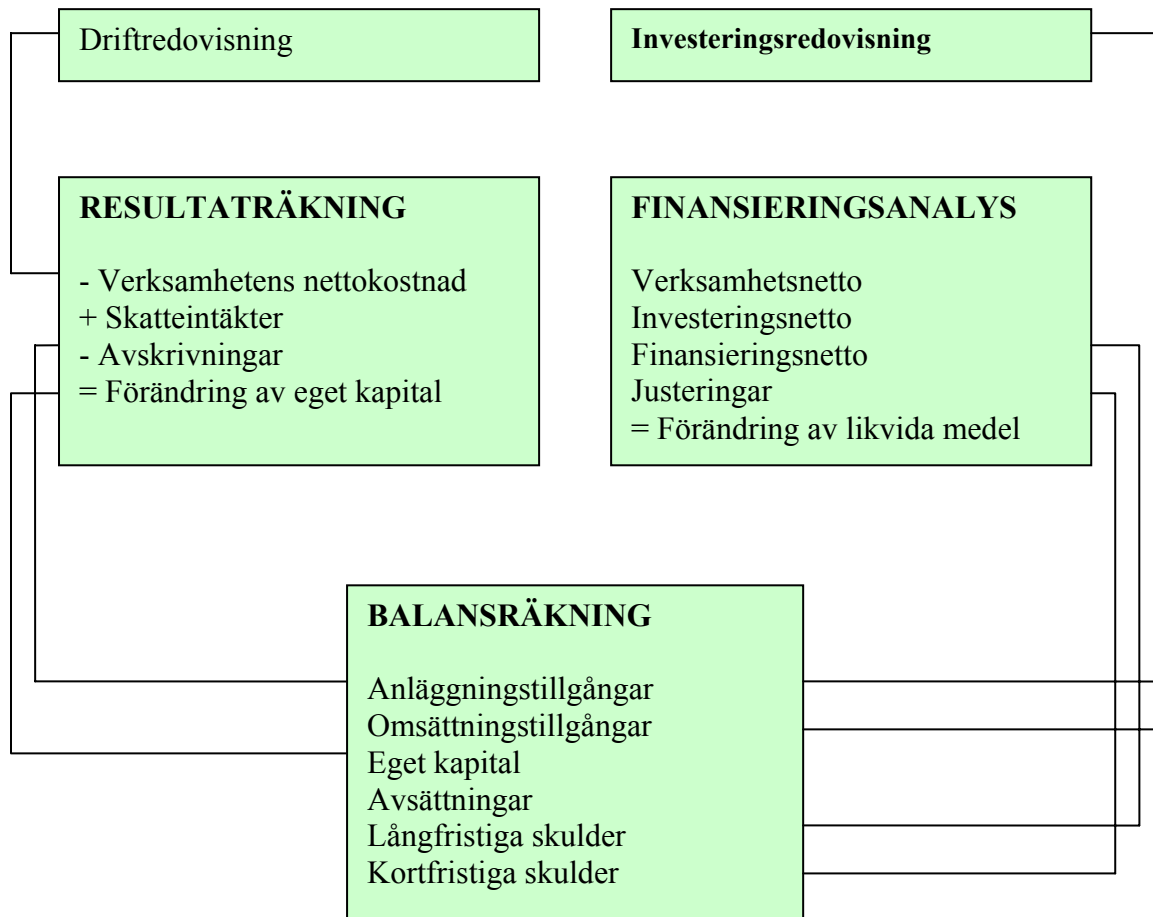
Eliminering har gjorts för interna mellanhavanden mellan kommun och respektive företag samt företagen emellan. Interna kostnader och intäkter samt interna skuld- och fordringsposter har eliminerats i möjligaste mån. Samtliga obeskattade reserver har i sin helhet behandlats som eget kapital.

Fordringar har upptagits till de belopp varmed de beräknas inflyta. Övriga tillgångar och skulder har värderats till anskaffningsvärden respektive nominellt belopp.

Avskrivningarna i dotterbolagen är hanterade enligt rådande praxis.

Vid upprättandet av den sammanställda redovisningen har kommunens redovisningsprinciper varit vägledande.

REDOVISNINGSMODELL



RESULTATRÄKNING

Resultaträkningen visar det finansiella resultatet av årets verksamhet och hur det uppkommit. Det finansiella resultatet är den förändring av det egna kapitalet som årets verksamhet inneburit. Det egna kapitalets förändring kan även utläsas av balansräkningen.

BALANSRÄKNING

Balansräkningen visar den ekonomiska ställningen och hur den förändrats under året. Tillgångarna visar hur kommunen har använt sitt kapital (i anläggnings- och omsättningstillgångar) respektive hur kapitalet har anskaffats (lång- och kortfristiga skulder samt eget kapital)

FINANSIERINGSANALYS

Finansieringsanalysen visar hur en räkenskapsperiods investeringar och löpande verksamhet har finansierats och hur de har inverkat på verksamhetens likvida ställning. Den kan ses som en kompletterande information till resultat- och balansräkning avseende investeringar och finansiering.

ORD- OCH BEGREPPSFÖRKLARINGAR

ANLÄGGNINGSTILLGÅNGAR	Fast och lös egendom avsedda att stadigvarande innehas.
ANLÄGGNINGSKAPITAL	Bundet eget kapital i anläggningar. Utgör skillnaden mellan anläggningstillgångar och långfristiga skulder.
AVSKRIVNING	Planmässig värdenedsättning av anläggningstillgångar.
AVSÄTTNINGAR	Ekonomisk förpliktelse som till storlek eller förfallotid inte är helt bestämd
DRIFTBUDGETEN	Budget omfattande kostnader och intäkter för den löpande verksamheten under året
EGET KAPITAL	Kommunens totala kapital består av anläggningsskapital (bundet kapital i anläggningar med mera) och rörelsekapital (fritt kapital för framtida drift-och investeringsändamål).
INTERNRÄNTA	Kalkylmässig kostnad för det kapital (bundet i anläggnings- och omsättningstillgångar) som utnyttjats inom en viss verksamhet.
INVESTERINGSBUDGETEN	Budgeten omfattar utgifter och inkomster för årets investeringar
KAPITALKOSTNADER	Benämning för internränta och avskrivningar
KORTFRISTIGA SKULDER	Kortfristiga lån och skulder hänförliga till den löpande verksamheten. Löptid understigande ett år.
LIKVIDITET	Likviditet visar förmågan att infria betalningsförpliktelser det vill säga vilken betalningsberedskap som finns



NETTOINVESTERINGAR	Investeringsutgifter efter avdrag för driftbidrag, avgifter och ersättningar.
NETTOKOSTNADER	Driftkostnader efter avdrag för driftbidrag, avgifter och ersättningar.
LÅNGFRISTIGA SKULDER	Skulder överstigande ett år.
OMSÄTTNINGSTILLGÅNGAR	Lös egendom som inte är anläggningstillgång.
PERIODISERING	Fördelning av kostnader och intäkter på de redovisningsperioder till vilka de hör.
RÖRELSEKAPITAL	Skillnaden mellan omsättningstillgångar och kortfristiga skulder. Rörelsekapitalet avspeglar kommunens finansiella styrka på kort sikt.
SOLIDITET	Andelen eget kapital av de totala tillgångarna det vill säga graden av egna finansierade tillgångar. Måttet visar den finansiella styrkan på lång sikt.

Revisorerna i Älvdalens kommun

Till fullmäktige i Älvdalens kommun

Revisionsberättelse för år 2002

Vi har granskat kommunens styrelser och nämnders verksamhet och genom utsedd lekmanarevisor i Destination Älvdalen AB, och förtroendevalda revisorer i Stiftelsen Elfvedahls Hyresbostäder och Stiftelsen Särna-Idre Hyresbostäder även verksamheten i dessa företag under år 2002.

Granskningen har såvitt avser kommunen utförts enligt kommunallagen, god revisionsred i kommunal verksamhet och kommunens revisionsreglemente.

Granskningen har haft den omfattning och inriktning samt givit det resultat som redovisas i bilagan "Revisorernas redogörelse" och därtill fogade bilagor.

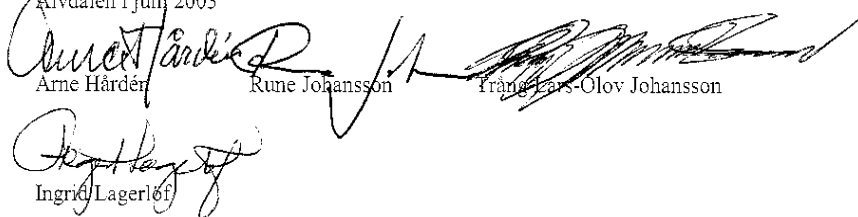
Vi vill särskilt framhålla att kommunens ekonomi väsentligt förbättrats under verksamhetsåret.

Vi *tillstyrker* att kommunstyrelsen, övriga nämnder och förtroendevalda i dessa organ *beviljas ansvarsfrihet*.

Vi *tillstyrker* också att kommunens årsredovisning godkänns. Den är i stort upprättad i enlighet med den kommunala redovisningslagen och god redovisningssed.

Revisionsberättelsen är upprättad av Arne Hårdén, Trång Lars-Olov Johansson, Ingrid Lagerlöf och Rune Johansson, av fullmäktige valda revisorer i Älvdalens kommun.

Älvdalen i juni 2003



Arne Hårdén Rune Johansson Trång Lars-Olov Johansson
Ingrid Lagerlöf

Till revisionsberättelsen hör bilagorna:

Revisorernas redogörelse

Förteckning över de sakkunnigas rapporter som successivt förmedlats till fullmäktige

Granskningsrapport från lekmanarevisorn i Destination Älvdalen AB

Revisionsberättelser i bostadsstiftelserna och Destination Älvdalen AB (1-3)

