

DELÅRSRAPPORT

JULI 2009



EN KOMMUN - TRE RIKEN
Älvdalen - Särna - Idre

ÄLVDALENS KOMMUN



<i>INNEHÅLLSFÖRTECKNING</i>	<i>sid</i>
<i>INNEHÅLLSFÖRTECKNING</i>	2
<i>RESULTATRÄKNING</i>	3
<i>ÖVERGRIPANDE MÅL</i>	4
<i>KASSAFLÖDESANALYS</i>	6
<i>DRIFTREDOVISNING</i>	7
<i>INVESTERINGAR</i>	8
<i>BALANSRÄKNING</i>	9
<i>NOTHÄNVISNINGAR</i>	11
<i>SAMMANFATTANDE KOMMENTAR OCH PROGNOSES</i>	14
<i>DEN KOMMANDE PLANPERIODEN</i>	15
<i>NÄMNDERNAS REDOVISNINGAR</i>	16
-kommunfullmäktige, revision, kommunstyrelsen, personal-, närings- och servicekontoret.....	16
-socialnämnden.....	20
-barn- och utbildningsnämnden.....	23
-teknisk nämnd,	25
-miljönämnden.....	28
byggnadsnämnden.....	29
<i>KONCERNEN</i>	31
<i>REDOVISNINGSMODELL</i>	36
<i>BEGREPPSFÖRKLARINGAR</i>	37



DELÅRSRAPPORT 2009

Samtliga chefer gör varje månad en ekonomisk uppföljning som sedan sammanställs och redovisas vid respektive nämnds sammanträde. Nämndernas rapporter sammanställs sedan till en totalsammanställning som redovisas i kommunstyrelsen mars, april, maj, juni, augusti, september, oktober, november och december. Rapporten baserad på maj innehåller också verksamhetsuppföljning med avstämning mot uppsatta mål och redovisas dessutom i kommunfullmäktige i juni. Delårsrapporten baseras fr o m i år på redovisningen t o m juli. Förändringen görs för att möjliggöra tidigare behandling i Kommunfullmäktige. Rapporten innehåller förutom sifferdelen också verksamhetsuppföljning med avstämning mot målen. Delårsrapporten skall också redovisas för kommunfullmäktige och dessutom granskas av revisorerna.

Med anledning av byte av period görs ingen jämförelse med föregående år. Det är viktigt att hitta en form som är "snabb" att ta fram så att rapporten är aktuell när den redovisas. Det är också viktigt att utveckla metoderna för periodiseringar så att ett så rättvisande resultat som möjligt för perioden kan erhållas. Ett annat utvecklingsområde är avdelningarnas redovisningar där framförallt uppföljningen av målen prioriteras.

RESULTATRÄKNING (tkr)

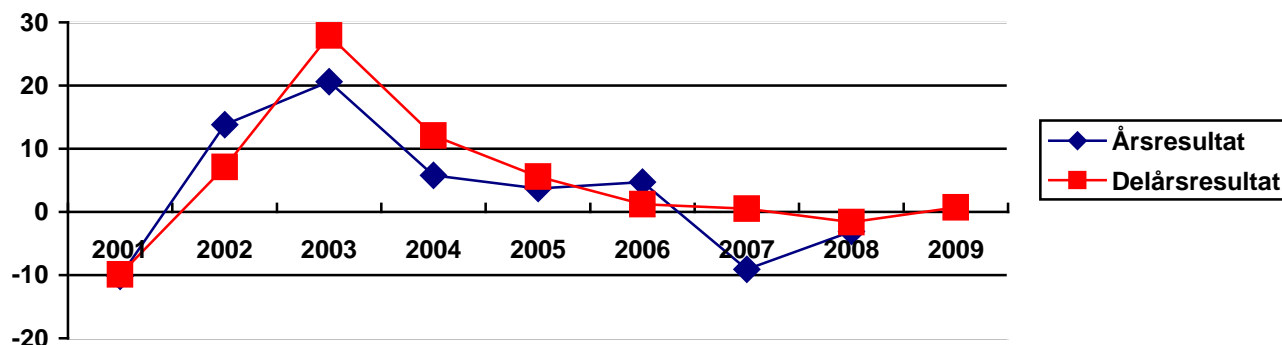
		20090731
Verksamhetens intäkter	not 1	56 709
Verksamhetens kostnader	not 2	-259 273
Avskrivningar	not 3	-13 428
Verksamhetens nettokostnad		-215 992
Skatteintäkter	not 4	138 941
Generella statsbidrag och utjämning	not 5	81 686
Finansiella intäkter	not 6	34
Finansiella kostnader	not 7	-3 952
Resultat före extraordinära poster		717
Extraordinära intäkter		
Extraordinära kostnader		
Periodens resultat		717

PERIODENS RESULTAT

Resultatet för perioden är ett överskott med 0,7 mkr. De månatliga budgetuppföljningar som gjorts under året har pekat mot ett årsresultat på +0. Föregående år var resultatet per augusti -1,5 mkr. Det största problemet i år är att skatteintäkterna, främst till följd av den ekonomiska krisen, blir så mycket lägre än budgeterat, ca 10 mkr. Det planerade överskottet på 11 mkr är därmed borta. Nämndernas prognoser pekar sammantaget på underskott med 4,4 mkr. Till detta skall läggas att en ny prognos över pensionskostnaderna kommer snart som innebär ökade kostnader. Årets budget bygger på att en mängd åtgärder måste genomföras. Det slutliga resultatet är därför till stor del beroende på att nämnderna genomför planerade åtgärder.



Års- och delårsresultat för de senaste åren framgår nedan (mkr).



ÖVERGRIPANDE MÅL-HÅLLBARHETSASPEKT

ÄLVDALENS KOMMUN			
ÖVERGRIPANDE MÅL- HÅLLBARHETSASPEKT			
Ekologisk	Ekonomisk	Social	Kulturell
Ekologisk mångfald	Älvdalen- en turistkommun	Höga frisktal	Beredskap för mångkulturella yttringar
Starka företag som tar ekologisk hänsyn	God ekonomisk hushållning	Stor andel nöjd befolkning	Rikt kultur- och fritidsliv
Energiförsörjning med förnybara bränslen	Ökad sysselsättning	God tillgång till bra bostäder	Öppenhet mot gäster och inflyttare
Planer för skydd och användning av natur för upplevelser och kunskap	Starkt näringsliv	Höjd utbildningsnivå	Värna om minoritetsspråken samiska och älvdalskan
	Positiv befolkningsutveckling till antal och åldersstruktur	Tillgång på kvalificerad arbetskraft	Tradition och förnyelse i kulturyttringar
		Hela kommunen med tre tydliga tätorter	
		Trygghet	
Regionalt samarbete			

Det kan konstateras att de övergripande målen inte direkt kan mätas och ”bockas av” som uppnådda. De är av den karaktären att de pekar ut önskvärd riktning och utgör därmed ledstjärnan för nämndernas mer konkreta mål. Vad som kan konstateras är att arbetslösheten ökat från 129 personer (2,9%) i augusti 2008 till 183 personer (4,2%) i juli månad i år. I länet har Säter lägsta siffran med 2,5 % medan Malung-Sälen och Falun har högsta värdet med 4,4%. Vidare är sjuktalen fortsatt låga. Befolkningen har minskat med 2 personer under första halvåret 2009. Förändringen sedan årsskiftet framgår av nedanstående tabell. Samarbetet med grannkommunerna, främst Mora och Orsa, har intensifierats under året och arbetsformer och organisation mm kommer formaliseras med beslut under hösten.



Finansiella mål, God ekonomisk hushållning

Mål	Måluppfyllelse
Resultatet skall som lägst uppgå till +11 mkr varje enskilt år i perioden	Ej uppfyllt vad gäller delårsresultatet. Kommer inte heller att uppfyllas i bokslutet.
I budgeten skall varje år särskilt avsättas medel för att minska de framtida pensionskostnaderna.	Görs i samband med bokslutet. Prognoserna pekar på att det inte blir möjligt att uppfylla i år.
Kommunens låneskuld skall långsiktigt minskas. Det innebär att den kortsiktigt kan öka till följd av planerade strategiska investeringar.	Ej uppfyllt. Nyupplåning har skett med 10 mkr.

Befolkningsuppföljning innevarande år

Befolkning	2008-12-31	2009-06-30	Förändring
Älvdalen	4 943	4 932	-11
Särna	1 063	1 068	5
Idre	1 281	1 285	4
Älvdalens kommun	7 287	7 285	-2

Vid halvårsskiftet var minskningen 2 personer, vilket kan jämföras med föregående år då det var en minskning med 38 personer. Vid årsskiftet uppgick minskningen till 75 personer. Vid beräkningen av skatteintäkterna 2009 har räknats med en minskning med 40 personer per år.

**KASSAFLÖDESANALYS (tkr)****20090731****Den löpande verksamheten**

Resultat efter finansiella poster	717
Justering för poster som inte ingår i kassaflödet not 8	13 793

Kassaflöde från den löpande verksamheten före förändringar av rörelsekapitalet	14 510
--	---------------

Kassaflöde från förändringar i rörelsekapitalet

Förändringar av förråd	0
Förändringar av kortfristiga fordringar	14 972
Förändringar av kortfristiga skulder	-22 187

Kassaflöde från den löpande verksamheten	7 295
---	--------------

Investeringsverksamheten

Förvärv av materiella anläggningstillgångar	-18 586
Försäljning av materiella anläggningstillgångar	1 272
Investeringar i finansiella tillgångar	0
Avyttring/minskning av finansiella tillgångar	25

Kassaflöde från investeringsverksamheten	-17 289
---	----------------

Finansieringsverksamheten

Amortering av låneskulder	2
Nyupptagna lån	10000

Kassaflöde från finansieringsverksamheten	10 002
--	---------------

Periodens kassaflöde	8
-----------------------------	----------

Likvida medel IB	44
-------------------------	-----------

Likvida medel UB	52
-------------------------	-----------

Kassaflödet för perioden är marginellt positivt och de likvida medlen har därmed ökat något under perioden. Den höga investeringsnivån belastar likviditeten och nyupplåning har skett med 10 mkr under perioden.



<i>Driftredovisning 2009</i>	<i>Intäkter</i>			<i>Kostnader</i>			<i>Resultat</i>
	<i>Budget period</i>	<i>Redovisat period</i>	<i>Avvikelse Period</i>	<i>Budget period</i>	<i>Redovisat period</i>	<i>Avvikelse period</i>	<i>Avvikelse period</i>
KOMMUNFULLMÄKTIGE	64	109	45	1 210	1 241	-31	14
KOMMUNSTYRELSEN	292	250	-42	4 379	4 751	-372	-414
Personalkontor	247	711	465	3 391	3 947	-556	-91
Trafik	370	457	87	4 011	3 522	489	576
Näringslivskontor	2 240	2 272	32	5 734	6 007	-273	-241
Servicekontor	0	0	0	5 913	6 101	-188	-188
Fritidsverksamhet	76	935	859	1 196	2 225	-1029	-170
Kulturverksamhet	202	360	158	2 584	2 601	-17	141
Summa kommunstyrelsen	3 427	4 985	1 559	27 207	29 153	-1 947	-388
SOCIALNÄMNDEN	0	0	0	238	192	47	47
Socialchef	0	421	421	7 105	6 919	186	607
VÅR-enheten	0	0	0	4 078	3 847	231	231
Omsorg Furuvägen Älvdalen	1 685	1 585	-100	11 021	11 086	-65	-164
Omsorg Tallbacken Älvdalen	1 995	2 118	123	10 995	11 052	-57	66
Omsorg Hemtjänst Älvdalen	1 405	1 341	-64	12 310	12 421	-111	-175
Särskild omsorg Älvdalen	340	410	69	6 052	6 777	-725	-655
Omsorg Särna	2 237	2 075	-162	11 251	11 695	-444	-605
Omsorg Idre	1 528	953	-575	7 108	6 938	170	-404
LSS Idre	434	376	-59	5 927	6 287	-360	-419
Individ- och familjeomsorg	82	827	746	6 705	6 829	-124	622
LSS	3 985	4 230	245	6 881	7 763	-882	-638
Summa socialnämnden	13 691	14 336	645	89 671	91 804	-2 133	-1 488
BARN O UTBILDNINGSNÄMNDEN			0	226	290	-64	-64
Skolchef	460	498	39	27 189	27 973	-785	-746
Kostenheten	3 020	3 370	350	6 923	7 305	-382	-32
Älvdalens rektorsområde mitt	93	144	51	6 473	6 736	-263	-212
Älvdalens rektorsområde nord	604	727	124	9 792	9 845	-53	71
Älvdalens rektorsområde öst	2 084	2 004	-80	9 746	10 242	-496	-576
Särna rektorsområde	1 030	872	-158	6 167	6 610	-443	-601
Idre rektorsområde	834	936	103	8 586	9 524	-938	-835
Gymnasiet, KomVux	5 075	4 370	-705	10 892	10 312	580	-124
Summa barn - o utbildningsnämnden	13 199	12 922	-277	85 994	88 836	-2 843	-3 119
TEKNISK NÄMND	0	0	0	160	178	-18	-18
Chef samhällsbyggnad (inkl. bost.anp.)	0	150	150	1 421	1 837	-415	-265
Räddningstjänst, inkl civilförsvaret	125	550	425	4 871	5 579	-708	-283
Teknik	781	527	-255	5 609	6 652	-1 043	-1 297
Lokalförsörjning, inkl sysselsättning	15 102	11 746	-3 357	44 266	40 705	3 562	205
Affärsverksamhet	20 124	21 095	970	18 931	19 451	-520	451
Summa teknisk nämnd	36 134	34 067	-2 066	75 260	74 401	858	-1 208
MILJÖNÄMNDEN	0	0	0	151	134	17	17
Miljö - o hälsoskyddsförvaltningen	1 131	1 111	-20	2 319	2 560	-240	-260
Summa miljönämnden	1 131	1 111	-20	2 471	2 694	-223	-243
BYGGNADSNÄMNDEN	0	0	0	190	163	26	26
Planer och bygglov	648	399	-249	1 599	1 394	205	-44
Summa byggnadsnämnden	648	399	-249	1 788	1 557	231	-18
SUMMA VERKSAMHET	68 293	67 930	-364	283 600	289 686	-6 086	-6 450



DRIFTBUDGETENS UTFALL

Avvikelsen på driftbudgeten uppgår till -6,5 mkr att jämföra med delårsrapporten 2008 då avvikelsen var +1,7 mkr t o m augusti och slutade på -13,8 mkr vid årsskiftet. Det var en försämring med 9,5 mkr under perioden september-december. Enligt nämndernas årsprognoser är förbättras snarare utfallet för nämnderna än tvärtom. Det som talar för det är att effekten av nämndernas åtgärder kommer att visa sig under hösten. Emot detta talar erfarenheten av att det brukar ske en försämring från delårsrapport till bokslut.

Investeringar

Kod	ANSVAR	Budget	Redovisning	Avvikelse period
		Helår	T o m juli	T o m juli
1	KOMMUNSTYRELSEN	3 000,0	1 270,9	1 729,1
2	SOCIALNÄMNDEN	1 000,0	118,8	881,2
3	BARN- O UTBILDNINGSNÄMNDEN	1 000,0	897,4	102,6
301	CHEF BARN- O UTBILDNAVD	1 000,0	348,1	651,9
302	KOSTENHETEN	0,0	174,9	-174,9
311	ÄLVDALENS RO MITT	0,0	139,2	-139,2
312	ÄLVDALENS RO NORD	0,0	126,0	-126,0
313	REKTORSOMRÅDE ÖST	0,0	46,6	-46,6
321	REKTORSOMRÅDE SÄRNA	0,0	24,9	-24,9
341	REKTORSOMRÅDE GYM-N-KOMVUX	0,0	37,7	-37,7
4	SAMHÄLLSBYGGNADSAVDELNING	19 800,0	15 031,3	4 768,7
401	CHEF SAMHÄLLSBYGGNAD	700,0	5 252,2	-4 552,2
411	RÄDDNINGSTJÄNST	1 300,0	0,0	1 300,0
421	TEKNIK	3 000,0	263,3	2 736,7
431	FASTIGHETER	11 800,0	6 124,4	5 675,6
441	AFFÄRSMÄSSIG V-HET TEKNIK	3 000,0	3 391,4	-391,4
	TOTAL	24 800,0	17 318,4	7 481,6
ÅRSPROGNOS		24 800,0	24 800,0	0,0

Det stora underskottet under Chef Samhällsbyggnad avser markförvärv i Idre (nya golfbanan). Kommunstyrelsen har under året beslutat flytta fram projektet kök Solängsgården/Strandskolan till 2010 (2,5 mkr) och minskat BUN:s investeringsbudget med 2 mkr till 1 mkr. Investeringsbudgeten har därmed minskats med 4,5 mkr.

Av investeringarna inom fastighetsområdet avser ca 4 mkr ombyggnad av kommunhuset. Av det centrala anslaget under KS på 3 mkr avser 2 mkr det nya lönesystemet vilket drygt hälften belastade föregående år. Årets investeringsram bedöms kunna hållas.

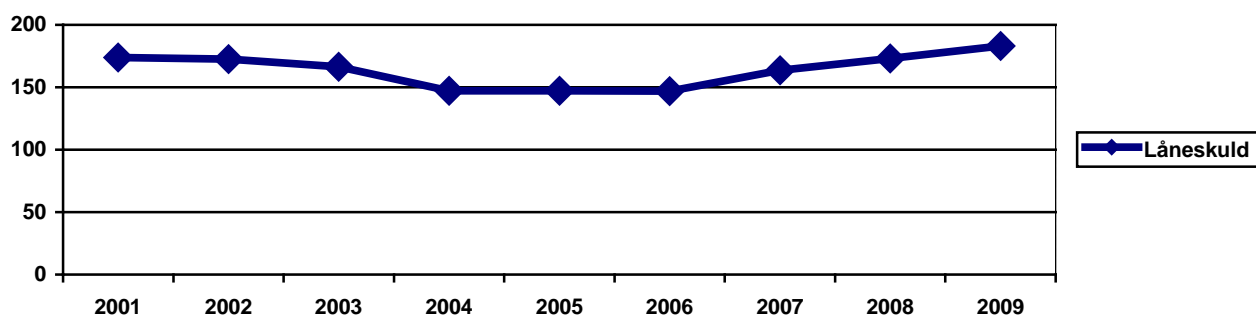


BALANSRÄKNING (tkr)		20090731	20081231
TILLGÅNGAR			
Anläggningstillgångar			
Immateriella anläggningstillgångar		0	0
Materiella anläggningstillgångar			
Mark, byggnader och tekniska anläggningar	not 9	343 672	337 991
Maskiner och inventarier	not 10	25 526	27 075
Finansiella anläggningstillgångar	not 11	4 233	4 258
Summa anläggningstillgångar		373 431	369 324
Omsättningstillgångar			
Förråd	not 12	902	902
Fordringar	not 13	8 153	23 125
Kassa och bank	not 14	52	44
Summa omsättningstillgångar		9 107	24 071
SUMMA TILLGÅNGAR		382 538	393 395
EGET KAPITAL, AVSÄTTNINGAR OCH SKULDER			
Eget kapital	not 15	135 034	134 317
Avsättningar			
Avsättningar för pensioner	not 16	6 257	5 765
Andra avsättningar	not 17	1 517	1 398
Summa avsättningar		7 774	7 163
Skulder			
Långfristiga skulder		183 095	173 093
Kortfristiga skulder	not 18	56 635	78 822
Summa skulder		239 730	251 915
SUMMA EGET KAPITAL, AVSÄTTNINGAR OCH SKULDER		382 538	393 395



Låneskuld

Kommunens långfristiga låneskuld uppgår den 31/7 2009 till 183,1 mkr. Det är en ökning med ca 10 mkr sedan föregående delårsrapport. Upplåningen är en del av finansieringen av årets investeringar och en effekt av att planerat resultat inte kan uppnås.



Soliditet

Soliditeten, som visar den finansiella styrkan, uppgår till 35% exkl. pensionsskulden i form av ansvarsförbindelsen. Räknas den in blir soliditeten negativ.


NOTHÄNVISNINGAR
Not 1 Verksamhetens intäkter

Verksamhetens intäkter enligt drift-
redovisningen

67 930

Interna poster

-11 221

56 709

Not 2 Verksamhetens kostnader

Verksamhetens kostnader enligt driftredovisningen

289 687

Interna poster

-10863

Interna poster ej kostnadsbokförda

-358

Differens interna poster

364

Kapitalkostnader

-22 798

Pensionsskuld förändring

5 759

Personalkostnader avslut

-47562

Pensionsutbetalningar, intjänat tom -97

3 906

Löneskatt

1 835

Arbetsgivaravgift

37 070

Försäkringar

2 152

F-skatt

81

259 273

Not 3 Avskrivningar enligt plan

Byggnader

9513

Maskiner och inventarier

3915

13 428

Not 4 Skatteintäkter

Kommunalskatt

138 941

138 941

Not 5 Övriga skatteintäkter

Utjämningsbidrag

65 325

Fastighetsavgift

5 655

Strukturbidrag

10 706

81 686

Not 6 Finansiella intäkter

Övriga finansiella intäkter

34

34

20090731



	20090731	20081231
Not 7 Finansiella kostnader		
Räntor på anläggningslån	3 815	
Räntor utnyttjad checkcredit	137	
Ränta pensionskostnad	0	
Övriga finansiella kostnader	0	
	3 952	
Not 8 Justeringar för poster som inte ingår i kassaflödet		
Av- och nedskrivningar av tillgångar	13 428	
Realisationsvinst försäljning	-246	
Ej åtgärdade poster i felkonto	0	
Avsättningar till pensioner	492	
Avsättningar för löneskatt	119	
	13 793	
Not 9 Mark, byggnader och tekniska anläggningar		
Ingående balans	337 991	322 625
Avskrivningar	-9 513	-16 175
Årets investeringsutgifter	16220	31 912
Bokfört värde sålda tillgångar	246	
Årets investeringsinkomster	-1272	-421
	343 672	337 991
Not 10 Maskiner och inventarier		
Ingående balans	27 076	25 596
Avskrivningar	-3 916	-6 286
Årets investeringsutgifter	2366	7 809
Årets investeringsinkomster	0	-44
	25 526	27 075
Not 11 Finansiella anläggningstillgångar		
Aktier	2 425	2 425
Andelar	393	393
Utlämnade lån	438	463
Grundfondskapital	977	977
	4 233	4 258
Not 12 Förråd		
Tekniska kontoret	740	740
Tallbackens dagcentral	6	6
Solängsgården dagcentral	21	21
Dagcenter Älvdalen	40	40
Porfyrmuséet	95	95
	902	902



	20090731	20081231
Not 13 Kortfristiga fordringar		
Upplupna skatteintäkter	-7 415	1 924
Statsbidragsfordringar	704	2 028
Fakturafordringar	6 043	8 883
Utgiftsförskott och inkomstrest	4226	3 392
Övrigt	4 595	6 898
	8 153	23 125
Not 14 Likvida medel		
Kontantkassa	24	26
Postgiro	0	0
Bank	28	18
	52	44
Not 15 Eget kapital		
Eget kapital vid årets början	134 317	137 450
Periodens resultat	717	-3 133
Eget kapital vid periodens utgång	135 034	134 317
Not 16 Förvaltning av medel avsatta för pensioner		
Avsättning till pension och liknande förpliktelser	6 257	5 765
Pensionsmedlens användning		
Finansiella placeringar		
Medel använda i verksamheten, återlån		
Summa användning	6 257	5 765
Not 17 Avsättning löneskatt	1 517	1 398
Not 18 Kortfristiga skulder		
Inkomstförskott och utgiftsrester	5 682	16 597
Upplupna löner inkl. semesterlöneskuld	18 146	18 146
Upplupna pensionskostnader individuell del		8 683
Leverantörsreskontra	2 428	19 868
Övriga kortfristiga skulder	17 912	1 828
Checkräkningskredit	10 964	12 196
Förutbetalda anslutningsavgifter	1 503	1 504
	56 635	78 822



SAMMANFATTANDE KOMMENTARER OCH PROGNOSEN

AVVIKELSER OCH PROGNOSEN 2009	Intäkter Avvikelse Period	Kostnader Avvikelse period	Resultat Avvikelse period	Prognos Årsutfall
KOMMUNFULLMÄKTIGE	45	-31	14	0
KOMMUNSTYRELSEN	1 559	-1 947	-388	1 000
SOCIALNÄMNDEN	645	-2 133	-1 488	-1 000
BARN O UTBILDNINGSNÄMNDEN	-276	-2 843	-3 119	-2 400
TEKNISK NÄMND övr verksamhet	-3 036	1 378	-1 658	-1 800
TEKNISK NÄMND affärsverksamhet	970	-520	450	-200
MILJÖNÄMNDEN	-20	-223	-243	0
BYGGNADSNÄMNDEN	-249	231	-18	0
SUMMA VERKSAMHET	-362	-6 088	-6 450	-4 400
FINANSIERING	-6 689	2 357	-4 331	-10 000
BUDGETERAT RESULTAT	11 498		11 498	11 000
RESULTAT	4 448	-3 731	717	-3 400
AVVIKELSE MOT BUDGETERAT RESULTAT			-12 215	-14 400

Sammanfattande kommentarer

Budgetavvikelsen för verksamheterna är -6,5 mkr och för finansieringen -4,3 mkr, vilket tillsammans med budgeterat resultat för perioden med +11,5 mkr ger positivt resultat med 0,7 mkr. Det innebär att kommunen jämfört med bokslutet 2008 ligger kvar på ett resultat som är drygt 12 mkr sämre än planerat. Planerad investering i ny skola måste därför senareläggas. Den höga kostnadsnivån i verksamheterna måste sänkas. Statistiken för 2008 visar att Älvdalen ligger över den sk standardkostnaden för såväl grundskola, barnomsorg, gymnasium som äldreomsorg. Likaså närmar sig kostnaden per elev i grundskolan toppskiktet bland landets kommuner.

Som nämnts tidigare är det viktigaste nu att nämnderna genomför sina åtgärder snarast möjligt så att kostnaderna faktiskt börjar minska. Det är uppenbart att planerat resultat inte kan uppnås i år, men nämnderna måste åtminstone ned på budgeterad nivå 2009. Med tanke på nämndernas utfall till o m juli måste prognosen för bokslutet betecknas som mycket optimistisk.

Genomgripande förändringar måste göras i verksamheterna de närmaste åren för att bryta den negativa trenden. Inom finansieringen försämrades prognoserna för skatteintäkterna, pensionskostnaderna fortsätter att öka och räntekostnaderna likaså, både till följd av nya lån och till stigande räntor.

Prognosen för 2009 är -3,4 mkr att jämföra med planerat +11,0 mkr dvs avvikelse med -14,4 mkr.



DEN KOMMANDE PLANPERIODEN

RAMAR 2010-2012	Rev Budget	Utfall	Budget	Ram	Ram	Ram
Finansiering 2009-04-30	2008	2008	2009	2010	2011	2012
Skatter	374 355	371 394	377 000	357 000	362 000	368 200
Kommunal fastighetsavgift	9 755	9 695	13 295	13 295	13 295	13 295
Intern ränta	17 473	17 473	18 139	18 012	19 443	19 000
Räntor	-7 000	-8 472	-9 000	-10 000	-10 500	-10 500
Pensionskostnader	-7 000	-1 318	-8 000	-8 000	-8 000	-8 000
Summa	387 583	388 772	391 434	370 307	376 238	381 995
Driframar	2008	2008	2009	2010	2011	2012
KS avsatt för löneökningar *)	2 139	0	10 706	14 900	20 500	26 100
KS, KF, Personal-, Näringslivs- och Servicekontor	35 476	36 572	34 958	34 708	34 708	34 708
<i>Tillkommer kapitalkostnader</i>	<i>930</i>	<i>930</i>	<i>1 393</i>	<i>1 714</i>	<i>1 719</i>	<i>1 719</i>
Socialnämnden	129 925	131 947	126 503	126 586	126 586	126 586
<i>Tillkommer kapitalkostnader</i>	<i>1 106</i>	<i>1 106</i>	<i>1 561</i>	<i>1 198</i>	<i>1 232</i>	<i>1 232</i>
Barn- och Utbildningsnämnden	128 853	137 031	125 899	124 658	124 658	124 658
<i>Tillkommer kapitalkostnader</i>	<i>3 290</i>	<i>3 290</i>	<i>3 703</i>	<i>3 253</i>	<i>3 374</i>	<i>3 374</i>
Teknisk nämnd, affärsverksamhet	-6 464	-5 374	-6 918	-7 082	-7 705	-7 705
<i>Tillkommer kapitalkostnader</i>	<i>6464</i>	<i>6464</i>	<i>6918</i>	<i>7082</i>	<i>7705</i>	<i>7705</i>
Teknisk nämnd, övrig verksamhet	43 738	47 654	43 422	43 475	43 475	43 475
<i>Tillkommer kapitalkostnader</i>	<i>28 092</i>	<i>28 092</i>	<i>28 137</i>	<i>27 885</i>	<i>28 739</i>	<i>28 739</i>
Byggnadsnämnden	2 110	2 011	1 914	1 914	1 914	1 914
<i>Tillkommer kapitalkostnader</i>	<i>14</i>	<i>14</i>	<i>2</i>	<i>2</i>	<i>2</i>	<i>2</i>
Miljönämnden	2 431	2 130	2 218	2 217	2 217	2 217
<i>Tillkommer kapitalkostnader</i>	<i>38</i>	<i>38</i>	<i>19</i>	<i>18</i>	<i>0</i>	<i>0</i>
<i>Ytterligare sparkrav för att uppnå resultatmål</i>			<i>0</i>	<i>-23 220</i>	<i>-23 885</i>	<i>-23 729</i>
Summa exklusive kapitalkostnader	338 208	351 972	338 701	318 155	322 467	328 224
Summa kapitalkostnader	39 934	39 934	41 733	41 152	42 771	42 771
Summa inklusive kapitalkostnader	378 142	391 905	380 434	359 307	365 238	370 995
+Överskott/-Underskott	9 441	-3 133	11 000	11 000	11 000	11 000

*) Ackumulerade löneökningar fr o m 2009

Ramarna för aktuell planperiod visar på minskat utrymme med drygt 23 mkr. Till detta skall läggas utfallet för 2008 där nämnderna sammantaget överskred budgeten med närmare 14 mkr. Sammantaget innebär det kostnaderna totalt måste minskas med närmare 40 mkr vilket motsvara drygt 10 %. F n är skatteprognoserna negativa liksom slutavräkningarna. Planeringen är som tidigare inriktad på åtgärder för att minska kostnaderna för lokaler och för att påverka befolkningsutvecklingen positivt. En ny skola i Älvdalens kyrkby är en grund för att kunna effektivisera lokalanvändningen och minska kostnaderna. En förutsättning för denna är dock att ekonomin är i balans. Nuvarande kostnadsutveckling måste snarast hejdas och planerade överskott uppnås innan den nya skolan kan bli aktuell.

Nedan följer avdelningarnas redovisningar.



AVDELNINGARNAS VERKSAMHETSUPPFÖLJNING OCH PROGNOSEN

Driftredovisning 2009

	Intäkter			Kostnader			Resultat Avvikelse period
	Budget period	Redovisat period	Avvikelse Period	Budget period	Redovisat period	Avvikelse period	
KOMMUNFULLMÄKTIGE	64	109	45	1 210	1 241	-31	14
KOMMUNSTYRELSEN	292	250	-42	4 379	4 751	-372	-414
Personalkontor	247	711	465	3 391	3 947	-556	-91
Trafik	370	457	87	4 011	3 522	489	576
Näringslivskontor	2 240	2 272	32	5 734	6 374	-640	-608
Servicekontor	0	0	0	5 913	6 101	-188	-188
Fritidsverksamhet	76	935	859	1 196	2 225	-1 029	-170
Kulturverksamhet	202	360	158	2 584	2 601	-17	141
Summa kommunstyrelsen	3 427	4 985	1 559	27 207	29 520	-2 314	-755
PROGNOS							1 000

Kommunfullmäktige

Avvikelsen är +14 tkr. Budgetramen kommer att hållas.

Kommunstyrelsen

Underskottet uppgår till -755 tkr och avser främst Kommunstyrelsen och Näringslivskontoret. Dessa underskott beror dels på, ej inkomna bidrag och dels utbetalda bidrag och kommer att klaras inom budgetramen på helårsbasis. Kostnaderna för kollektivtrafik och färdtjänst ligger gott och väl inom ramen och kommer att klara budgeten även i år. I fortsättningen redovisas kultur och fritidsverksamheterna här under KS. . Fritidsverksamheten kommer att redovisa ett underskott för året på grund av den uteblivna försäljningen av sim- och ishall. Underskottet beräknas till 1 000 tkr. Prognosen för hela området är +1 000 tkr vilket beror på att outnyttjad del av "lönepotten" kommer att redovisas här. Fritidsverksamheten kommer att redovisa ett underskott för året på grund av den uteblivna försäljningen av sim- och ishall. Underskottet beräknas till 1 milj kr.

Uppföljning av kultur- och fritidsverksamheternas mål

Mål 2009	Uppfyllelse
Öka inkomsterna i simhallen	Antalet besök har ökat under året. Inlett samarbete med Hotell Älvdalen och flera näringsidkare och föreningar för bredare marknadsföring
Ökad tillgänglighet i kommunens bibliotek Antalet utlåningar skall bibehållas alternativt öka	Målet uppnått, antalet utlån fortsätter att öka

Personalkontor

Ekonomiskt resultat

Perioden uppvisar ett underskott om - 39 tkr. Större budgetavvikelser finns under verksamheterna Löneadministration, Personaladministration, Fackligt arbete och Folkhälsoplanering



Löneadministration

Underskott – 110 tkr. Delvis beroende på att hela licensavgiften för 2009 betalats i januari. Delvis beroende på att utbildnings- och införandekostnader ej budgeteterats.

Personaladministration

Överskott 141 tkr, lön till feriearbetande skolungdomar för augusti 2009 återstår att betala.

Fackligt arbete

Överskott 118 tkr, kostnader för fackligt arbete 2009 är i flera fall ännu inte bokförda på denna verksamhet.

Folkhälsoplanering

Underskott 201 tkr, Landstinget har ännu ej fakturerats för lönekostnaderna jan-juli.

Prognosen är att budgeten sannolikt kommer att överskridas. Dels beroende på att det ej budgeteterats för extra kostnader i samband med projekt gemensam löneadministration Älvdalen-Orsa-Mora dels flyttkostnader till nya lokaler september 2009.

Personalkontoret kommer även att ta kostnaden för genomförandet av projektet jobbpusslet vilket kostnadsberäknats till 200 tkr. Överskridandet innebär inte att personalkontorets kostnader ökar permanent utan kostnadsökningen beror på händelser av engångskaraktär och som ej var kända vid budgetens upprättande.

Verksamhetsresultat

Mål	Måluppfyllelse
Personalkontoret ska tillsammans med grannkommunerna Mora och Orsa ta fram en ledarskapsutbildning för enhetschefer och nyanställda chefer under våren 2009.	Arbetet pågår
Relation Älvdalen ska genomföras hösten 2009.	Kommer att äga rum 2-4 september.
Personalkontoret ska erbjuda kommunens chefer två utbildningstillfällen, inom personalområdet, per år.	Utfört. 2 chefskonferenser, samt 1 dag kring vision/värderingar, våren 09
Arbetsmiljöutbildning för chefer och skyddsombud ska genomföras 1 g/år	Utfört, 2 dagar våren -09
Lönehanteringen ska effektiviseras och kostnaderna för lönesystem ska sänkas i och med införandet av nytt lönesystem	Genomfört. Nytt lönesystem tagits i bruk från och med 090101.
Antalet fel i löneutbetalningarna ska minska, under 2009 ska ett nyckeltal för att mäta detta tas fram.	Pågår.
Våra ”kunder” ska vara nöjda med den service och det bemötande de får från Personalkontoret. Nöjdhetsgraden ska vara lägst 95%	Mätningen görs i november 2009
Personalkontorets personal ska ges kontinuerlig kompetensutveckling	Under våren har ett flertal utbildningstillfällen i det nya lönesystemet hållits.
Personalkontoret ska bidra till att ett avtal om heltidstjänster upprättas	Pågår, hösten 2009 startar projektet ”Jobbpusslet” där målet är att parallellt med projektarbetet arbetas fram ett lokalt kollektivavtal.
Personalkontoret ska bidra till att Älvdalens kommun har den friskaste personalen i landet.	Arbetet pågår, mätning görs i november 2009.
Integrationsmål	Arbetet pågår. Den första gruppen har varit i kommunen 1 år i september 2009. 28% har redan fått arbete, 93% bor kvar efter 1 år i kommunen.
1. De flyktingar som kommer ska bli självförsörjande inom 2 år efter det de anlänt	
2. De ska också bli bofasta i kommunen	



Folkhälsomål	Arbetet pågår, resultatet redovisas i slutet av året.
1. Det grova rattfylleriet ska sänkas till länsnivå	
2. Åtgärder ska vidtas för att minska självmordsfallen	
3. Möjligheten till regional och nationell finansiering, för aktörsgemensamma utvecklingsprojekt vad gäller sysselsättning, ska utredas.	
4. Kunskap om hur våldsbrotten påverkas av samhällets insatsmöjligheter ska öka	
5. Nollvision mot illegala droger	

Näringslivskontor

Ekonomiskt resultat

Prognosen för Näringslivskontoret avseende helår 2009 är ett nollresultat. Per 0907 redovisas ett underskott om 608 tkr. Det redovisade underskottet hänför sig (som vanligt) till eftersläpande intäkter avseende vår omfattande projektverksamhet.

Verksamhetsresultat

Verksamhetsmålen för Näringslivskontoret är i huvudsak uppfyllda. Nedan följer en redovisning av några mål avseende 2009.

Mål 2009	Måluppfyllelse 0906-07
200 rådgivningsinsatser	Ca 90 per 0906
30 nya företag	15 per 0906
10 st frukost/temamöten	7 per 0906
Förbättrad ranking svenskt Näringsliv	Uppfyllt
Minst två positiva företagsreportage per månad	Uppfyllt
Ny infarts-/infoplatz i Särna	Ej uppfyllt. Planering pågår
Medverka till att minst två inomkommunala EU-projekt startas	Uppfyllt per 0906
Medverka till att minst tre externa EU-projekt startas	Uppfyllt per 0906
150 konsumentrådgivningar	Ca 100 per 0907



Servicekontoret

Ekonomiskt resultat

Utfallet t o m juli är -188 tkr. Helårsprognosen är +/-0.

Verksamhetsresultat

Övergripande mål

Arbetet på servicekontoret sker utifrån en helhetssyn på administration innebärande att den mest effektiva lösningen vid alla situationer alltid eftersträvas.

Mål

Servicekontoret	Måluppfyllelse
Att minska sårbarheten inom servicekontorets olika verksamheter så att servicenivån kan upprätthållas även vid oförutsedd frånvaro.	Uppfyllt. Sårbarheten har minskat men kan minskas ytterligare. Personalenkät pekar på nöjda kunder.
Att tillse att personalen ges möjlighet till personlig utveckling, genom utbildning mm.	Uppfyllt. Planeras och följs upp i utvecklingssamtalen varje år.
Ekonomistyrning	
Alla chefer skall ges bästa möjliga förutsättningar att ha "full" kontroll på sin ekonomi och verksamhet.	Planerade aktiviteter ej genomförda. Delvis påbörjade.
Hög kvalitet på budget- och bokslutsdokumenten	Förbättras successivt. Enligt planen skulle budgetprocessen förläggas till våren. Det har inte genomförts.
Sträva efter att ligga i "framkant" vad gäller teknik och kompetens.	Delvis uppfyllt Utvecklingen sker i samarbete med Mora och Orsa
Utveckla och följa upp systemet för internkontroll infört fr o m 2007.	Delvis uppfyllt. Ej infört riskanalyser.
Ekonomiadministration	
Att effektivisera hanteringen av leverantörs- och kundfakturorna så att handläggning och kontroll förbättras och dröjsmålsräntor, krav och felbetalningar minimeras.	Delvis uppfyllt. Ej ännu börjat erbjuda elektroniska kundfakturor.
IT-verksamheten	
IT-gruppen skall uppfattas vara professionella, serviceinriktade, ekonomiska och effektiva. Frigjord tid används till systemdokumentation och utveckling.	Delvis uppfyllt. Skall bli gemensam avdelning tillsammans med Mora och Orsa om kommunerna så beslutar från årsskiftet. Arbetet med säkerhetsfrågorna pågår tillsammans med Mora och Orsa.
Kansli	
Effektivisera protokollsskrivning och hanteringen av handlingar. Kansliet skall kännetecknas av professionalitet och hög servicenivå.	Delvis genomfört planerade aktiviteter.
Växel/reception	
Alla skall uppleva ett professionellt mycket bra bemötande och en hög servicenivå.	Intern enkät undersökning pekar på att målet uppfyllts. Motsvarande undersökning för externa kunder har inte gjorts.
Medborgarkontoret Särna	
Utveckla de kommunala verksamheterna så att kontoret kan bidra till en positiv utveckling av Särna	Planerade aktiviteter har ännu inte genomförts.



Driftredovisning 2009

	Intäkter			Kostnader			Resultat
	Budget period	Redovisat period	Avvikelse Period	Budget period	Redovisat period	Avvikelse period	Avvikelse period
SOCIALNÄMNDEN	0	0	0	238	192	47	47
Socialchef	0	421	421	7 105	6 919	186	607
VÅR-enheten	0	0	0	4 078	3 847	231	231
Omsorg Furuvägen Älvdalen	1 685	1 585	-100	11 021	11 086	-65	-164
Omsorg Tallbacken Älvdalen	1 995	2 118	123	10 995	11 052	-57	66
Omsorg Hemtjänst Älvdalen	1 405	1 341	-64	12 310	12 421	-111	-175
Särskild omsorg Älvdalen	340	410	69	6 052	6 777	-725	-655
Omsorg Särna	2 237	2 075	-162	11 251	11 695	-444	-605
Omsorg Idre	1 528	953	-575	7 108	6 938	170	-404
LSS Idre	434	376	-59	5 927	6 287	-360	-419
Individ- och familjeomsorg	82	827	746	6 705	6 829	-124	622
LSS	3 985	4 230	245	6 881	7 763	-882	-638
Summa socialnämnden	13 691	14 336	645	89 671	91 804	-2 133	-1 488
PROGNOS							-1 000

Ekonomiskt resultat

Prognosen för socialnämnden beräknas bli –1 mkr vid årsskiftet om de av socialnämnden beslutade besparingarna motsvarande 1, 4 mkr genomförs enligt tidsplanen.

Socialnämnden har beslutat om följande utredningar och besparingar under 2009:

1. Avveckling på grund av arbetsbrist 4,0 underskötersketjänster inom Idre hemtjänst. Avvecklingen skall vara slutförd den 31/8-09. Avvecklingskostnader kvarstår under en tid därefter. MBL förhandling är genomförd och beslut är taget i SN. Verkställighet pågår med omdisponering av personal. Förändringen berör ca 23 personal.
2. Avveckling av 1,87 sjukskötersketjänst i Särna. MBL förhandlingar har inletts och kommer att slutföras i augusti-09. Beslut är taget i SN. Tjänsterna kommer att vakanshållas från 1/10-09 för att avvecklas från årsskiftet 09/10.
3. Avgiftshöjning inom äldreomsorgen genomförs från den 1/7. Beslut i SN och KF
4. Minskade lokalytor, uppdraget ingår i kommunens lokalförsörjningsplan.
Forsgården - SN har tagit beslut om nerläggning av gruppboenden, verkställighet pågår och målet är att gruppboenden är avvecklade den 30 september.
Dagcenter flyttar ur nuvarande lokaler under augusti-09, verksamheten integreras på Tallbacken i lokaler som ansluter till trivselverksamheten.
Gula villan – SN har beslutat att inte använda Gula villa, korttidsverksamhet för barn och unga är tillsvidare integrerad vid gruppboenden Andvägen.

Med ovanstående förändringar har SN uppfyllt sin del i lokalförsörjningsplanen och minskat lokalytorna enligt uppdraget som lagts ut.

5. Avgiftshöjning inom LSS – genomförs från den 1/7-09
6. 6-enheten på Tallbacken har öppnats för äldre. Det är genomfört under januari-09. Enheten har idag 3 tomma lägenheter men de är reserverade till boende på Forsgården som önskar behålla insatsen gruppboende enl. LSS.
7. Hemtjänstlokalen i Rot kommer att tömmas och personalen integreras i hemtjänstens hus i Älvdalen. Beslut är taget i SN och verkställighet pågår och beräknas vara slutförd den 30 oktober-09
8. Utredningsuppdrag på hur många demensboende det skall finnas i Älvdalens Kommun. Uppdraget skall redovisas till SN den 16/9-09



9. Utredningsuppdrag på hur man kan samutnyttja lokalerna för dagverksamhet och trivsel för verksamheterna LSS, trivsel på Tallbacken och dagverksamhet för demenssjuka på Stugan som finns på Furuvägen. Avrapportering den 16/9-09 på SN.
10. Utredningsuppdrag om hur nattpatrullerna och vaken natt skall vara organiserade, utredningsuppdraget skall redovisas SN den 16/9-09.
11. Utredningsuppdrag på hur många platser för särskilt boende och riktat boende det kan finnas på Tallbacken. Avrapporteras den 16/9-09 till SN.

Verksamhetsresultat

Nedan följer en redogörelse över uppsatta mål och måluppfyllelse, dels övergripande mål, verksamhetsmålen och genomförda uppföljningar enligt internkontrollplanen för 2009.

Övergripande mål för 2009

Mål	Måluppfyllelse
1. God ekonomisk hushållning	Uppfylls om sparprogrammet genomförs
2. Ökad sysselsättning	Uppfylls ej pga. personalavveckling
3. Höga frisktal	Uppföljning pågår
4. Stor andel nöjd befolkning	Åtgärdade klagomål enligt riktlinjerna
5. God tillgång till bra bostäder	Alla beslut om särskilt äldreboende och riktat äldreboende är verkställda inom beslutat tid
6. Höjd utbildningsnivå	Målet uppfyllt
7. Tillgång till kvalificerad arbetskraft	Målet uppfyllt
8. Trygghet	Uppföljning pågår
9. Beredskap för mångkulturella yttringar	Uppföljning pågår
10. Rikt kultur och fritidsliv	Målet är uppfyllt
11. Värna om samiskan och älvdalskan	Målet uppfyllt för älvdalskan
12. Tradition och förnyelse i kulturyttringar	Målet uppfyllt

Individ- och familjeomsorg

IFO:s uppgift är att i olika former stödja, skydda och hjälpa de mest utsatta grupperna i samhället. Vid sammanställning av inkommande ärenden har en ökning av antalet anmälningar och ansökningar på barn- och ungdomssidan konstaterats. Perioden jan-maj 2009 kom det in 53 anmälningar/ansökningar, motsvarande period 2008 inkom 40 anmälningar/ansökningar. Vuxengruppen som handlägger försörjningsstöd, missbruksärenden och bl.a hyresskulder har arbetat mycket aktivt med att minska på hyresskulder som är kopplade till lägenhetsinnehavare med sociala kontrakt. Hyresskulderna uppgår idag till drygt 140 tkr. Försörjningsstödet har under första halvåret minskat i Älvdalens kommun. En orsak är att nya rutiner införts med tillämpningen av riktlinjer och policy för försörjningsstöd, dessutom arbetet med återkrav och arbetsinriktad rehabilitering. Prognosen för hösten 09 är svår att beräkna eftersom Försäkringskassans hårdare regler kring sjukförsäkringen kommer att märkas tydligare i Älvdalen. Försäkringskassan har varslat att många fler personer i Älvdalen kommer att utförsäkras under hösten. Länsstyrelsen har genomfört en tillsyn inom områdena missbruk, kvinnofrid och barn- och ungdomsarbetet i slutet på maj.

Äldre- och handikappomsorgen

Äldre och handikappomsorgen har under perioden januari till juli arbetat traditionellt enl uppdraget . Månadsrapporter finns att tillgå från varje enhet månadsvis och avrapportering har skett till AU och SN.

Projekt

Kvinnofrid – rapport kommer när projektet avslutas oktober 2009.
Utökad anhörigstöd- uppföljningsrapport kommer i oktober 2009



Hög kvalitet i särskilt boende: 57 kvalitetspoäng av 65 möjliga i jämförelseprojektet äldreboendeindex ska vara uppfyllda.

Trygghet för de boende i särskilt boende: Totalbemanningen dag/kväll ska vara 0,75 i demensboende och 0,60 i övrigt särskilt boende.

Nyckeltal: Särskilt boende och korttidsboende				
(Belopp i kr)	Utfall Juli 2009	Budget Juli 2009	Avvikelse	Årsbudget 2009
Antal boende	126	124	2	124
kvalitetspoäng	57	57	0	57
Personal, dag	89,19	86,10	-3,09	86,10
Personal, natt	11,55	11,55	0,00	11,55
Personalkostnad/boende	208 745	205 606	-3 139	346 355
Personalkostnad/kvalitetspoäng	3 662	3 607	-55	6 076
Personalkostnad/årsarb	261 087	261 088		439 816

Hög kvalitet i hemtjänsten: 25 kvalitetspoäng av 33 möjliga i jämförelseprojektets omsorgsindex för hemtjänst, och 16 kvalitetspoäng av 36 möjliga i serviceindex ska vara uppfyllda.

Brukartid: personalen ska vara högre andel av sin arbetstid hos brukarna.

Nyckeltal hemtjänst:				
(Belopp i kr)	Utfall Juli 2009	Budget Juli 2009	Avvikelse	Årsbudget 2009
Antal brukare	257	263	-6	263
kvalitetspoäng	41	41	0	41
Personal, dagnatt	61,15	59,94	-1,21	59,94
Personal, natt	7,70	7,70	0,00	7,70
Personalkostnad/brukare	70 004	66 943	-3 061	116 020
Personalkostnad/kvalitetspoäng	1 707	1 633	-75	2 830
Kostnad/årsarb	294 213	293 727	-486	509 062
Beslutad tid (timmar)	41 351	46 669	-5 318	80 730
Tillgänglig tid (timmar)	42 646	46 669	4 023	80 730
Personalkostnad/vårdtimme	435	377	-58	378
Brukartid	61%	70%		70%
Årsarbetare diff Budget/beslut	53,10	59,94	-6,84	59,94



Driftredovisning 2009

	Intäkter			Kostnader			Resultat
	Budget period	Redovisat period	Avvikelse Period	Budget period	Redovisat period	Avvikelse period	Avvikelse period
BARN O UTBILDNINGSNÄMNDEN			0	226	290	-64	-64
Skolchef	460	498	39	27189	27973	-785	-746
Kostenheten	3 020	3 370	350	6923	7305	-382	-32
Älvdalens rektorsområde mitt	93	144	51	6473	6736	-263	-212
Älvdalens rektorsområde nord	604	727	124	9792	9845	-53	71
Älvdalens rektorsområde öst	2 084	2 004	-80	9746	10243	-497	-577
Särna rektorsområde	1 030	872	-158	6167	6610	-443	-601
Idre rektorsområde	834	936	103	8586	9524	-938	-835
Gymnasiet, KomVux	5 075	4 370	-705	10892	10312	580	-124
Summa barn - o utbildningsnämnden	13 199	12 922	-277	85 994	88 837	-2 843	-3 120
PROGNOS							-2 400

Sammanfattning

Den första delen av 2009 har mest kännetecknats av konsekvenserna av kommunens utsatta ekonomiska läge. Krav på besparingar i verksamheten har fått stor inverkan på arbetet med att bevara en hög kvalitet till lägre kostnader. Vid årsskiftet flyttades förskoleverksamheten i Rot till Porfyrgården. Under sommaren stängdes avdelningen på Gula Villan, på grund av minskande underlag. Även den enskilda förskoleverksamheten i Evertsberg upphörde under sommaren på grund av brist på barn.

Grundskolan har anpassats till minskningen i elevantal genom mindre antal klasser i Älvdalen och genom samverkan mellan högstadierna i Idre och Särna, vilket inneburit sammanslagning av klasserna 7 och 8.

Gymnasieskolan står inför en anpassning till de minskande elevkullarna de närmaste åren, vilket inneburit neddragningar inför höstterminen. Älvdalens kommun har tillsammans med Landstinget Dalarna ansökt om att få starta en fristående gymnasieskola i Älvdalen. Samtidigt har under våren genomförts en utredning om gymnasiesamverkan mellan Älvdalen, Mora och Orsa.

Behovet av vuxenundervisning har ökat och beräknas öka ytterligare under året. Motsvarande trend gäller även för Svenska för invandrare (SFI).

Under våren har kostverksamheten övertagit produktionen av portionsluncher till hemmaboende pensionärer i kommunen. Maten lagas i Älvdalen och Särna och distribueras av hemtjänsten.

Från och med halvårsskiftet lyftes kultur- och fritidsverksamheten bort från Barn- och Utbildningsnämndens ansvarsområde och placerades som ett utskott under Kommunstyrelsen, varför den i denna rapport redovisas under KS.

Ekonomisk analys

Förra årets underskott på 8 miljoner kronor innebar tuffa åtaganden för att få en budget i balans för 2009, eftersom ramen dessutom dragits ner i förhållande till föregående år.

Antalet tjänster kommer att minska under året, genom uppsägning, genom naturlig avgång och genom vikariat som inte förlängts. Effekterna av dessa förändringar rör framför allt senare delen av året. Kostnaden för interkommunala ersättningar fortsätter att öka på grund av höjda debiteringar från andra kommuner. Dessutom har de förväntade intäkterna till vår egen gymnasieskola blivit mindre än budgeterat.

Planeringen fortsätter för att minska kostnaderna ytterligare.

Prognos

Kostnaderna för interkommunala ersättningar beräknas ge ett underskott på 2 milj kr för 2009. De åtgärder som vidtagits för grundskola och förskola kommer troligen att innebära att dessa verksamheter kommer i balans.

Övriga verksamheter räknar med att kunna hålla sin budget för 2009.

Gymnasieskolan kommer preliminärt att få minskade intäkter för elever från andra kommuner, dock beräknas hyreskostnaderna bli lägre än budgeterat. Prognosen är ett underskott på 400 tkr

Prognosen innebär sammanfattningsvis ett underskott för Barn- och Utbildningsnämnden med 2 400 tkr.



Uppföljning av verksamhetens mål

Mål 2009	Uppfyllelse
Barnomsorg efter behov Alla önskemål om placering skall uppfyllas inom 3 mån	Målet uppnått
Krav på skriftliga omdömen för elever i grundskolan	Implementeringsarbetet fortgår. Arbetet med riktlinjer inte klart.
Ingen ungdom skall lämna grundskolan eller gymnasieskolan utan att ha behörighet till fortsatta studier.	100% av eleverna började gymnasieskola (inkl IV), 95% var behöriga enligt senaste statistik
Alla barn, elever och boende inom äldreomsorgen skall kunna få sin måltid även de som behöver ha specialkost	Alla som lämnar intyg får specialkost
Alla måltider skall vara näringsberäknade	Delvis. Har för närvarande inga resurser till detta arbete
”Prova på” dagar skall genomföras. Kön till musikskolan skall bort	En viss kö till populära instrument finns fortfarande



<i>Driftredovisning 2009</i>	<i>Intäkter</i>			<i>Kostnader</i>			<i>Resultat</i> <i>Avvikelse</i> <i>period</i>
	<i>Budget</i> <i>period</i>	<i>Redovisat</i> <i>period</i>	<i>Avvikelse</i> <i>Period</i>	<i>Budget</i> <i>period</i>	<i>Redovisat</i> <i>period</i>	<i>Avvikelse</i> <i>period</i>	
TEKNISK NÄMND	0	0	0	160	178	-18	-18
Chef samhällsbyggnad (inkl. bost.anp.)	0	150	150	1 421	1 837	-415	-265
Räddningstjänst, inkl civilförsvaret	125	550	425	4 871	5 579	-708	-283
Teknik	781	527	-255	5 609	6 652	-1 043	-1 297
Lokalförsörjning, inkl sysselsättning	15 102	11 746	-3 357	44 266	40 705	3 562	205
Summa teknisk nämnd exkl affärsvht	16 009	12 973	-3 036	56 329	54 951	1 378	-1 659
Affärsverksamhet (Va- och renhållning)	20 124	21 095	971	18 931	19 451	-520	451
Summa teknisk nämnd inkl affärsvht	36 133	34 067	-2 066	75 260	74 401	858	-1 208
PROGNOS							- 2 000

Ekonomisk analys :

Avdelningen visar ett sammanlagt nettounderskott för den skattefinansierade verksamheten på -1 659 tkr per juli. Underskotten är fördelade på chef samhällsbyggnad -265 tkr, räddningstjänst (inkl civilförsvaret) -283 tkr, teknik -1297 tkr varav väghållningen (vinter) svarar för -722 tkr. Den taxefinansierade verksamheten visar ett överskott på 451 tkr, varav VA-verksamheten svarar för +111 tkr och renhållningen för +340 tkr.

Prognos :

Räddning

Underskottet för räddningstjänsten beror på mycket larm under årets första sju månader, utbildningar på SRV-skolor p.g.a. en tidigare stor personalomsättning. En prognos för årsslutet är ett minus på ca:300 tkr

Teknik.

Skattefinansierade verksamheter.

Gator och vägar har ett totalt ett kostnadsöverskridande på -755 tkr och det är vintervägs- underhållet och vägbelysningen som står för huvuddelen av detta. Av vintervägsunderhållets årsbudget på 1,7 miljoner är 1,56 miljoner förbrukade på första halvåret. Kvarvarande ca 150 tkr av budgeten kommer inte att räcka för resterande del av året och ett budgetöverskridande beräknas till ca 500 tkr.

Vägbelysningen har för först halvåret ett underskott på 290 tkr. Underskottet kommer att minska under hösten beroende på att budgeten fördelas en tolfedel per månad men faktureringen sker efter verklig förbrukning som är lägre under sommarmånaderna.

Taxefinansierade verksamheter

Avfallshanteringen har ett nettoöverskott på 340 tkr för juli månad som fördelas med ett plus på 559 tkr för intäkterna och ett minus på kostnaderna med 219 tkr. Prognosen för året är plus/minus 0-resultat

VA-verksamheten har i delårsrapporten ett nettoavvikelse på drygt 111 tkr varav intäkterna har ett plus med 411 tkr. Kostnaderna har ett överskridande med 300 tkr och som med all sannolikhet kommer att öka under andra halvåret beroende på oplanerade kostnader för problematiken med vattenverket Evertsberg. Prognosen för året är ett nettounderskott på några hundra tusen kr.

Fastighet.

Fastighetssidan visar ett plusresultat på 197 tkr per juli månad, men med anledning av det snabbt försämrade resultatet i slutet av 2008 kommer inga som helst underhållsåtgärder, förutom absolut akuta åtgärder, att utföras under resten av året. Detta för att i möjligaste mån parera framförallt el och snöröjningskostnader under den kalla perioden som kommer i slutet av året. De åtgärder som vidtagits och kommer att vidtas med personalnedskärningar och fastighetsavyttringar ger inte fullt utslag förrän 2010.

Prognos för året är ett nettounderskott på 900-1 000 tkr.



Sammanfattning helårsprognos

Total helårsprognos 2009 för alla skattefinansierade verksamheter inom samhällsbyggnad visar ett negativt resultat på ca 1 800 tkr.

Helårsprognosen för de taxefinansierade verksamheterna är underskott med 200 tkr.

Uppföljning av verksamheter och mål :

Räddning

Räddningstjänsten är verksam under Räddningsnämnden (Ks-au) och tekniska nämnden. Verksamheten bedrivs i enlighet med fastställt handlingsprogram antaget av KF (juni 2008). Detta är en målbeskrivning för hur räddningstjänsten skall bedrivas i kommunen. Övrigt se måluppfyllelsen nedan.

Teknik

Av de skattefinansierade verksamheterna är det vintervägsunderhållet som står för det största enskilda underskottet och som även under de senaste åren har stått för den största kostnadsökningen. Det är samtidigt svårt att minska kostnaderna (mindre plogning och sandning) utan att det får stora konsekvenser för samhället med minskad framkomlighet och ökad olycksrisk.

Avfallshanteringen

Under senare delen av 2008 utfördes en plockanalys på hushållens kärlavfall. Resultatet visade att det finns mycket att göra med information och taxekonstruktionen för att få hushållen att sortera bättre. Det mest anmärkningsvärda är att hemkomposterarna slänger mycket matavfall i det brännbara avfallet. Vi får nog se över om vi i taxan skall behålla rabatten för hemkompost.

Vatten och avlopp

Första halvåret arbete har präglats av virusutbrottet i Evertsberg som resulterat i att vi söker en ny vattentäkt för Evertsberg. I Björnliden där vi har de sämsta VA-ledningarna påbörjas omläggning av 2:a etappen på ca 450 m efter sommaren. Utbyggnaden av Idre reningsverk är ute på upphandling som beräknas vara klar efter sommaren. Under våren fick vi vattendomen för den nya vattentäkten Vålsäng och vi kan nu börja arbetet med att koppla in denna som då ersätter nuvarande täkt som ligger mellan riksväg 70 och Rot skola.

Fastighet

Internhyressystemet med kopplad gränsdragningslista avseende fastighetsskötare/lokalvård/verksamhet kommer att vara igång med internhyreskontrakt på alla fastigheter före årsskiftet. Energibesparingsåtgärder pågår. Dock inte i önskvärd utsträckning p.g.a. knappa ekonomiska resurser. Miljökontoret har utfört inspektioner av skolor och förskolor vilket innebär en del åtgärder som måste och kommer att utföras under hösten.

Internkontroll

Internkontrollplanen för 2009 beslutades av tekniska nämnden i juni och skall kompletteras med punkterna arbetsmiljö, jämställdhet och internhyreskontrakt vid nämndens sammanträde 2009-08-19.

Det är endast internhyreskontrakten, som också finns upptaget som konkret mål under innevarande år, som är i fas med kontrollplanen. Övriga punkter skall kontrolleras under hösten.



Konkreta mål 2009	Uppfyllelse
Räddning	
Samtlig personal skall övas 50 timmar/år	Ja. Samtliga följer schemat
Utbilda samtliga 6åringar, 2, 5 och 8 klasser i brandskydd.	Nej. Svårt att få tid i skolan trots att det är inskrivet i kommunens handlingsprogram.
Utbilda 2 st styrkeledare (SRV)	Ja
Nyanställa och grundutbilda 10 st, brandmän. Idre 4 st, Särna 2 st och Älvdalen 4 st	Uppfyllt
Utbilda vissa yrkesgrupper och privatpersoner totalt 200 pers/år	Uppfyllt
Fastighet	
Införa internhyressystem för resterande fastigheter	Förslag till hyresavtal framtagna. Arbetet beräknas slutföras under hösten
Arbeta fullt ut enligt gränsdragningslistan	Uppfyllt.
Fortsatt avyttring av fastigheter enligt lokalförsörjningsplan	Pågår, följer planen.
Sänkning av energiförbrukning enligt framtagen energideklaration	Påbörjat på Strandskolan och Buskowiusskolan
Teknik	
För Älvdalen, Mora och Orsa gemensam konstruktion av avfallsföreskrifter och blanketter under 2009	Pågår
Öka tillgängligheten till återvinningscentralerna alternativt utökad service genom fastighetsnära hämtning	Pågår
Senast 2010 skall återvinningscentralerna upprustas och utformas för rationell avlämning och hantering av avfallet	Ej påbörjat
Senast år 2010 ska nuvarande återvinningscentral i Älvdalen flyttas till Märbäcks industriområde.	Ej påbörjat
Bevaka förutsättningarna för att delta i biogassatsningar i regionen	Pågår. Kommunen har medverkat i en förstudie om biogas i norra Dalarna
Toppbeläggning av 1 000 m kommunal väg under 2009	Ej påbörjat
Åtgärda 30 % av utpekade hinder för funktionshindrade i gatumiljön Älvdalen som framkom av inventeringen 2007	Påbörjat
Ny vattentäkt Rot	Klar
Projektera ny vattentäkt för Drevdagen	Påbörjat
I samverkan med Dalarnas gatudriftgrupp se över och skapa ett regelverk för bidrag till enskilda vägar	. En mall är framtagen



Driftredovisning 2009

	Intäkter			Kostnader			Resultat
	Budget period	Redovisat period	Avvikelse Period	Budget period	Redovisat period	Avvikelse period	Avvikelse period
MILJÖNÄMNDEN	0	0	0	151	134	17	17
Miljö - o hälsoskyddsförvaltningen	1 131	1 111	-20	2 319	2 560	-240	-260
Summa miljönämnden	1 131	1 111	-20	2 471	2 694	-223	-243
PROGNOS							0

Ekonomiskt resultat:

Miljönämnden beräknar att hålla budgeten för 2009.

Verksamhetsresultat:

Omsättning på personal pga. föräldraledigheten kräver extra tid för handledning samt medför nödvändig omstrukturering av arbetsuppgifter.

Extraordinära händelser tar mycket tid i anspråk och minskar genomförandet av den planerade tillsynen/kontrollen. Fortsatt arbete med rutinframtagning samt arkivering av både pågående och avslutade ärenden påskyndar ärendehandläggningen och säkerställer förvaltningsskyldigheten.

Mål 2009	Måluppfyllelse
Snabb handläggning av ärenden gällande anmälan, ansökan och klagomål	Delvis – vikarierande personal, akuta tillsyns- och kontrollärenden
Information till allmänheten om nya lagar och olika åtgärdskrav	Pågår – genom uppdatering av hemsidan, tillsynsbesök och utskick, beräknas att vara uppfyllt 31.12 2009
Genomförande av planerad tillsyn/kontroll enligt tillsynsplanen	Delvis - vikarierande personal, akuta tillsynsärende
Utvärdering av tillsyn och kontroll, både enligt tillsyns- och kontrollplanen och händelsestyrd tillsyn	Pågår – beräknas att vara uppfylld 31.12 2009
En fortsatt inventering av tillsynsobjekt inom olika skyddsområden	Pågår – ett flerårsprojekt, genom gödsel-, avfalls- och avfallshanteringen
Deltagande i projekt som främjar hållbar utveckling	Pågår – ett flerårsprojekt, genom informationen om medvetet klimatarbete inom de kommunala verksamheterna



Driftredovisning 2009

	Intäkter			Kostnader			Resultat
	Budget period	Redovisat period	Avvikelse Period	Budget period	Redovisat period	Avvikelse period	Avvikelse period
BYGGNADSNÄMNDEN	0	0	0	190	163	26	26
Planer och bygglov	648	399	-249	1 599	1 394	205	-44
Summa byggnadsnämnden	648	399	-249	1 788	1 557	231	-18
PROGNOS							0

Ekonomisk analys

Byggnadsnämnden med plan och bygglovsverksamheterna har för aug månad ett nettounderskott med -17,6 tkr. Kostnader för arbetskraft har ett överskott på 210 tkr.

Prognos

Kostnadssidan beräknas följa budgeten för 2009. Med tanke på de detaljplaner som beviljats plantillstånd och det därefter uppskattade antalet bygglovsansökningarna för 2009 beräknades intäkterna till 1 111 tkr. Prognosen baserades till viss del på antagandet att detaljplaner för fritidsområden i norra kommundelen skulle vara färdiga under 2008. Ett par av exploatörerna har dock blivit tvungna att ändra planerna till följd av nya idéer. Detta har medfört att intäkterna från bygglovavgifter sannolikt delvis kommer in under 2010. Prognosen för Byggnadsnämndens bokslut 2009 är enligt budget, dvs ett nollresultat.

Som en besparingsåtgärd har byggnadsnämnden beslutat att under 2009 inte delta i de årliga s.k. FSBS-dagarna, en konferens för byggnadsinspektörer, arkitekter såväl som politiker.

Verksamhetsresultat

Byggnadsnämnden grundar sin verksamhet främst på plan- och bygglagen. I verksamhetsplanen för 2009 angavs ett antal allmänna mål, vilka vidare preciserades i tre konkreta verksamhetsmål som redovisas nedan.

Ett av de allmänna målen är att upprätthålla en god planberedskap. Det visar sig ständigt att det är en stor fördel att kunna erbjuda intressenter byggbar, planlagd mark. Ett annat allmänt mål, att ta tillvara lagens möjligheter till förenkling genom exempelvis planbestämmelser om minskad bygglovsplikt, uppfylls genom bestämmelser i flera nya detaljplaner.

Under första halvåret 2009 har en Plan- och byggavdelning bildats. Denna avdelning är kopplad till den politiska verksamhetsnämnden – Byggnadsnämnden.

Under första halvåret 2009 har antalet bygglovsansökningar för mindre tillbyggnader ökat, sannolikt som en följd av det s.k. "ROT-bidraget". Det är sannolikt att dessa ärenden kommer att öka så länge möjligheten till ROT-bidrag kvarstår.

Bland detaljplaner kan nämnas att ett planförslag för Monzta-banan tagits fram och kommer att skickas ut på samråd under hösten. Vidare pågår planläggning av ett antal områden för fritidsbebyggelse, som sannolikt kommer att bli klara under 2010.



Mål och måluppfyllelse

För 2009 ställde nämnden upp tre konkreta mål enligt nedan

Verksamhetsmål 2009	Måluppfyllelse till maj 2009
Av det antal ansökningar om bygglov och förhandsbesked som behandlas i nämnden, ska 90% vara slutförda inom en månad från den tidpunkt då fullständiga ansökningshandlingar inkommit.	Målet uppfyllt (anm: Om antalet nämndsammanträden minskas blir det omöjligt att uppfylla detta mål i framtiden.)
Av de bygglovärenden som behandlas genom delegation, ska 90 % slutbehandlas inom tre veckor från den tidpunkt då fullständiga ansökningshandlingar inkommit.	Målet uppfyllt
Av de beslut som överklagas ska minst 75 % fastställas av överprövande myndighet	Målet uppfyllt



SAMMANSTÄLLD REDOVISNING

Koncernredovisningen ger en samlad bild av kommunens totala ekonomiska åtaganden oavsett val av verksamhetsform.

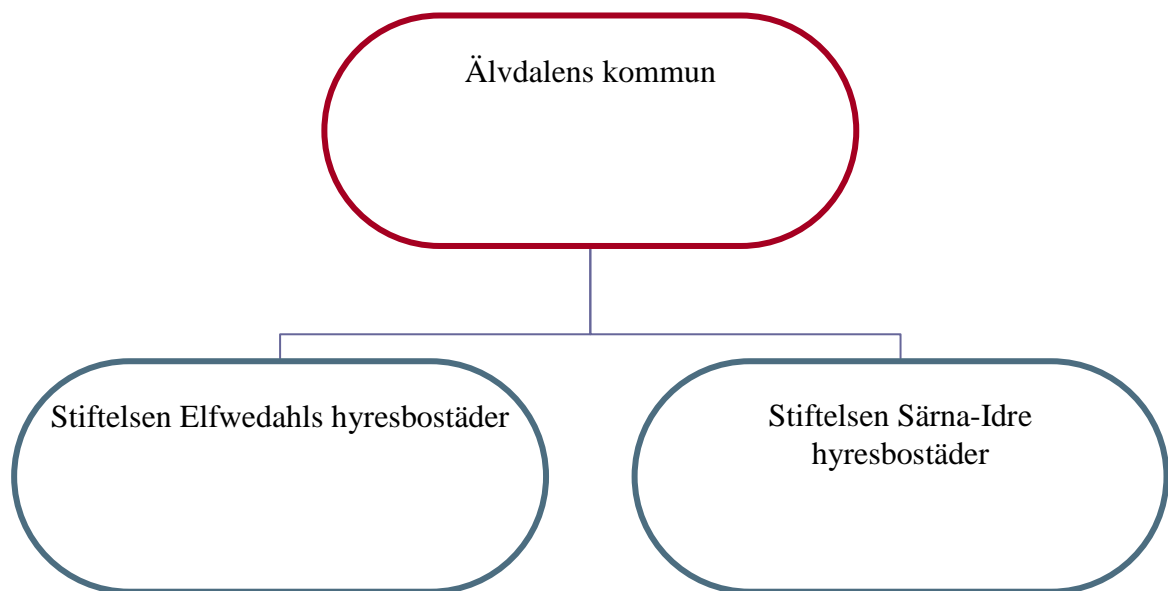
FÖRVALTNINGSBERÄTTELSE

I koncernen Älvdalens kommun har under år 2009 ingått två stiftelser, där kommunen ha ett inflytande som uppgår till 100 %.

STIFTELSEN ELFWEDAHL'S HYRESBOSTÄDER bygger och förvaltar bostäder i södra kommundelen.

STIFTELSEN SÄRNA-IDRE HYRESBOSTÄDER bygger och förvaltar bostäder i Särna, Idre och Storsättern

Koncernens sammansättning 2009-07-31



Totalt visar koncernens resultaträkning +501 tkr för perioden. Jämfört med augusti föregående år är det en förbättring med 4,5 mkr.

Resultatet för Stiftelsen Elfvedahls Hyresbostäder uppgår till -198,1 tkr. Prognos för årsresultatet är -500 tkr.

Delårsbokslutet för Stiftelsen Särna-Idre Hyresbostäder redovisar underskott med -17,5 tkr. Prognosen för bokslutet är +-0. Det egna kapitalet är lågt och förändringar måste göras för åstadkomma en hållbar ekonomi. Ett arbete pågår som syftar till att bilda ett gemensamt fastighetsbolag.


KONCERNENS RESULTATRÄKNING (tkr)

		20090731
Verksamhetens intäkter	not 1	65 026
Verksamhetens kostnader	not 2	-265 854
Avskrivningar	not 3	-14 490
Verksamhetens nettokostnad		-215 318
Skatteintäkter		138 941
Generella statsbidrag och utjämning		81 686
Finansiella intäkter		34
Finansiella kostnader		-4 842
Resultat före skatt		501
Extraordinära kostnader		
Skattekostnader		
Årets resultat		-501


KONCERNENS KASSAFLÖDESANALYS (tkr)
Den löpande verksamheten

Resultat efter finansiella poster		501
Justering för poster som inte ingår i kassaflödet	not 4	14 855
Betald skatt		
Kassaflöde från den löpande verksamheten före förändringar av rörelsekapitalet		15 356

Kassaflöde från förändringar i rörelsekapitalet

Förändringar av förråd		
Förändringar av kortfristiga fordringar		16 151
Förändringar av kortfristiga skulder		-23 259

Kassaflöde från den löpande verksamheten
8 248
Investeringsverksamheten

Förvärv av materiella anläggningstillgångar		-19 299
Försäljning av materiella anläggningstillgångar		1 272
Investeringar i finansiella tillgångar		-333
Avyttring/minskning av finansiella tillgångar		25

Kassaflöde från investeringsverksamheten
-18 335
Finansieringsverksamheten

Amortering av låneskulder		-380
Nyupptagna lån		11 000

Kassaflöde från finansieringsverksamheten
10 620
Årets kassaflöde
533
Likvida medel IB
1 124
Likvida medel UB
1 657

**KONCERNENS BALANSRÄKNING (tkr)****TILLGÅNGAR****Anläggningstillgångar**

Materiella anläggningstillgångar

Mark, byggnader och tekniska anläggningar

Maskiner och inventarier

Finansiella anläggningstillgångar

not 5

Summa anläggningstillgångar**20090731****20081231**

394 638

389 876

26 376

27 354

4 430

4 122

425 444**421 352****Omsättningstillgångar**

Förråd

1 843

1843

Fordringar

not 6

7 261

23639

Kassa och bank

1 657

1124

Summa omsättningstillgångar**10 761****26 606****SUMMA TILLGÅNGAR****436 205****447 958****EGET KAPITAL, AVSÄTTNINGAR OCH SKULDER**

Eget kapital

not 7

136 985**136 484**

därav årets resultat

501

-4 750

Avsättningar

Avsättningar för pensioner och löneskatt

7 774

7 163

Summa avsättningar**7 774****7 163****Skulder**

Långfristiga skulder

232 719

222 099

Kortfristiga skulder

not 8

58 727

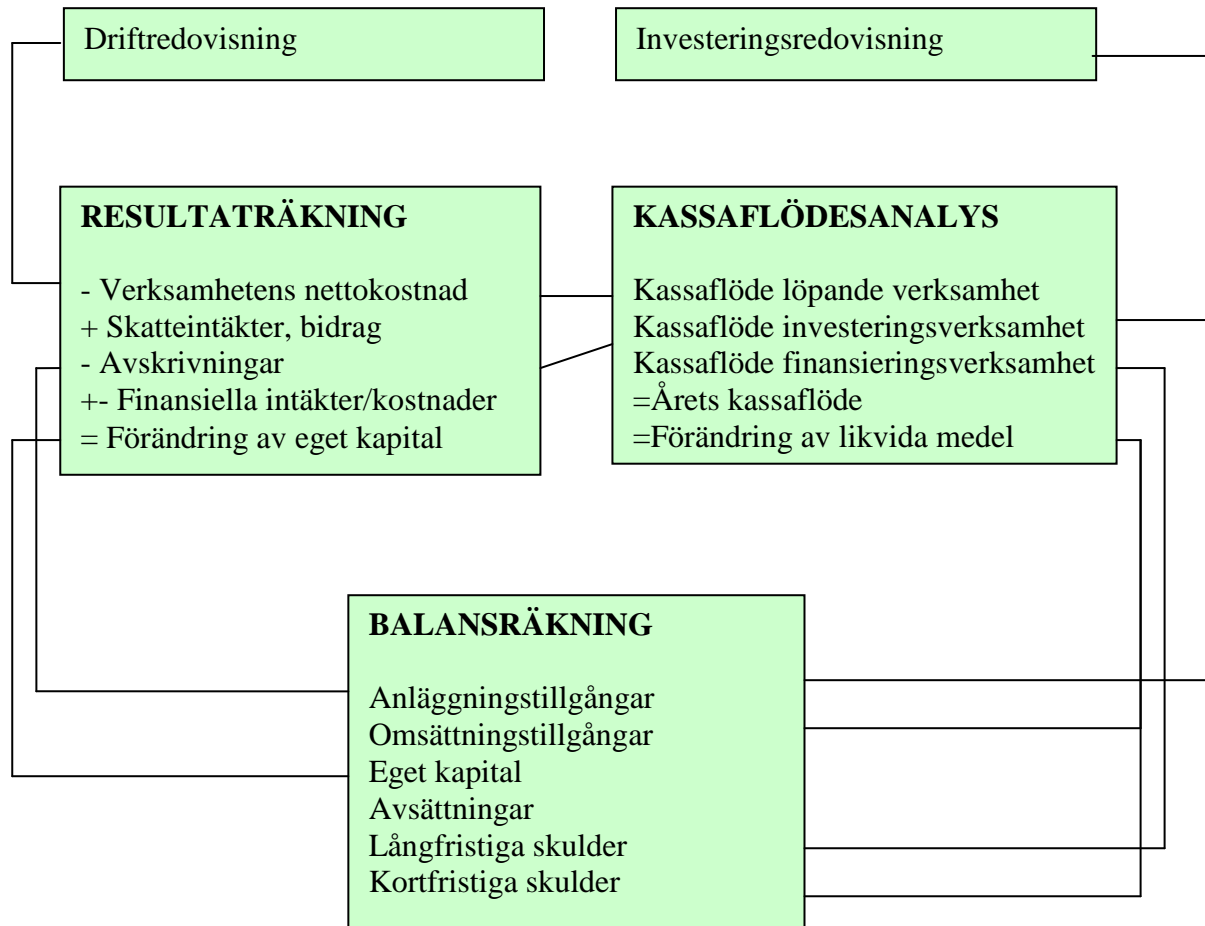
82 212

Summa skulder**291 446****304 311****SUMMA EGET KAPITAL, AVSÄTTNINGAR OCH SKULDER****436 205****447 958**



NOTHÄNVISNINGAR		20090731	20081231
Not 1	Verksamhetens intäkter		
	Kommunen	55 075	
	Stiftelsen Elfwedahls Hyresbostäder	6 699	
	Stiftelsen Särna-Idre Hyresbostäder	3 252	
		65 026	
Not 2	Verksamhetens kostnader		
	Kommunen	258 835	
	Stiftelsen Elfwedahls Hyresbostäder	4 958	
	Stiftelsen Särna-Idre Hyresbostäder	2 061	
		265 854	
Not 3	Avskrivningar		
	Maskiner och inventarier	4 058	
	Fastigheter och anläggningar	10 432	
		14 490	
Not 4	Justeringar för poster som inte ingår i kassaflödet		
	Av- och nedskrivningar av tillgångar	14490	
	Ej åtgärdade poster i felkonto	-246	
	Avsättningar till pensioner	492	
	Avsättningar för löneskatt	119	
		14 855	
Not 5	Finansiella anläggningstillgångar		
	Aktier och andelar	2 818	3 152
	Andra långfristiga fordringar	1 612	970
		4 430	4 122
Not 6	Kortfristiga fordringar		
	Kundfordringar	5 151	7 666
	Övriga fordringar	5 299	9 313
	Förutbetalda kostnader och upplupna intäkter	-3 189	6 660
		7 261	23 639
Not 7	Förändring av eget kapital		
	Eget kapital vid årets början	136 484	146 158
	Årets resultat	501	-4 750
	Stiftelsen Elfwedahls hyresbostäder pr 1/1 2008		-4 924
	Eget kapital vid årets slut	136 985	136 484
Not 8	Kortfristiga skulder		
	Leverantörsskulder	1 770	20 304
	Övriga kortfristiga skulder	28 485	10 752
	Upplupna kostnader och förutbetalda intäkter	28 472	51 156
		58 727	82 212

REDOVISNINGSMODELL



RESULTATRÄKNING

Resultaträkningen visar det ekonomiska resultatet av årets verksamhet och hur det uppkommit. Det ekonomiska resultatet är den förändring av det egna kapitalet som årets verksamhet inneburit. Det egna kapitalets förändring kan även utläsas av balansräkningen.

BALANSRÄKNING

Balansräkningen visar den ekonomiska ställningen vid en viss tidpunkt. Tillgångarna visar hur kommunen har använt sitt kapital (i anläggnings- och omsättningstillgångar) respektive hur kapitalet har anskaffats (lång- och kortfristiga skulder samt eget kapital)

KASSAFLÖDESANALYS

Kassaflödesanalysen visar hur en räkenskapsperiods investeringar och löpande verksamhet har finansierats och hur de har inverkat på verksamhetens likvida ställning. Den kan ses som en kompletterande information till resultat- och balansräkning avseende investeringar och finansiering.



Ord- och begreppsförklaringar

Anläggningstillgångar

Fast och lös egendom avsedda att stadigvarande innehas.

Anläggningskapital

Bundet eget kapital i anläggningar. Utgör skillnaden mellan anläggningstillgångar och långfristiga skulder.

Avskrivning

Planmässig värdenedsättning av anläggningstillgångar.

Avsättningar

Ekonomisk förpliktelse som till storlek eller förfallotid inte är helt bestämd.

Driftbudgeten

Budget omfattande kostnader och intäkter för den löpande verksamheten under året

Eget kapital

Kommunens totala kapital består av anläggningskapital (bundet kapital i anläggningar med mera) och rörelsekapital (fritt kapital för framtida drift- och investeringsändamål).

Finansnetto

Skillnaden mellan finansiella intäkter (intäktsräntor) och finansiella kostnader (kostnadsräntor).

Interna kostnader/intäkter

Innebär redovisning av köp och försäljning mellan verksamheter inom kommunen.

Internränta

Kalkylmässig kostnad för det kapital (bundet i anläggnings- och omsättningstillgångar) som utnyttjats inom en viss verksamhet.

Investeringsbudgeten

Budgeten omfattar utgifter och inkomster för årets investeringar.

Kapitalkostnader

Benämning för internränta och avskrivningar.

Kortfristiga skulder

Kortfristiga lån och skulder hänförliga till den löpande verksamheten. Löptid understigande ett år.

Likviditet/likvida medel

Likviditet visar förmågan att infria betalningsförpliktelser det vill säga vilken betalningsberedskap som finns. Likvida medel är pengar på bank eller som på annat sätt är lättillgängliga.

Långfristiga skulder

Skulder med en löptid överstigande 1 år.

Omsättningstillgångar

Likvida medel, förråd, kortfristiga fordringar eller lös egendom som inte är anläggningstillgång

Pensioner

Intjänade pensioner före 1998 redovisas som en ansvarsförbindelse enligt kommunala redovisningslagen

Pensionsskuld

Pensioner som intjänats fr o m 2008 redovisas som en avsättning i balansräkningen och som kostnad i resultaträkningen.

Skattekraft

Skatteunderlaget utslaget på antalet invånare

Skatteunderlag

Summan av de beskattningsbara inkomsterna i kommunen

Skatteutjämning

System för utjämning av de ekonomiska förutsättningarna mellan kommunerna.

Soliditet

Andelen eget kapital i förhållande till de totala tillgångarna, dvs graden av egenfinansierade tillgångar. Visar kommunens finansiella styrka.



SERVICEKONTORET
2009-09-07