

# ÄLVDALENS KOMMUN



*"Det våras i Älvdalen!"*

## ÅRSREDOVISNING

2001



## INNEHÅLLSFÖRTECKNING

	<i>sid</i>
INNEHÅLLSFÖRTECKNING	1
KOMMUNSTYRELSENS ORDFÖRANDE HERBERT HALVARSSON .....	2
ORGANISATIONSÖVERSIKT .....	3
FÖRVALTNINGSBERÄTTELSE .....	4
-utvecklingen i Älvdalen.....	4
- händelser i Älvdalens kommuns verksamhet.....	4
-koncernen .....	5
-ekonomisk översikt .....	5
-framtiden.....	8
Personalekonomisk redovisning.....	8
FEM ÅR I SAMMANDRAG .....	11
RESULTATRÄKNING .....	12
FINANSIERINGSANALYS .....	12
BALANSRÄKNING .....	13
PANTER OCH ANSVARSFÖRBINDELSER.....	14
NOTHÄNVISNINGAR .....	15
DRIFTREDOVISNING .....	19
INVESTERINGSREDOVISNING.....	20
NÄMNDERNAS REDOVISNINGAR.....	21
SAMMANSTÄLLD REDOVISNING .....	41
REVISIONSBERÄTTELSE.....	48

## ÅRET SOM GÅTT 2001

Detta år kommer att gå till handlingarna som ett år där i stort sett all verksamhet präglats av återhållsamhet, utifrån att klara balanskravet för år 2002.

Ett underskott på drygt 10 mkr kan tyckas stort och svårt att klara av på ett år. Till stora delar beror dock underskottet på sådana kostnader som är mycket svåra att budgetera.

Bl.a. ökade de interkommunala ersättningarna för gymnasieskolan samtidigt som antalet bostadsanpassningsärenden även de ökade mycket kraftigt så att budgeten överskridits. (I budgeten 2002 har dessa verksamheter givits ökade resurser)

Dessutom handlar det om en del extraordinära utgifter som vi "rensat bort" under året för att slippa ta det under "ödesåret" 2002. Ytterligare en del av utgifterna kan hänföras till åtgärds paketet gentemot Kommun och Bostadsdelegationerna.

En viktig parameter för att se om vi ligger rätt är den s.k. bruttokostnaden.

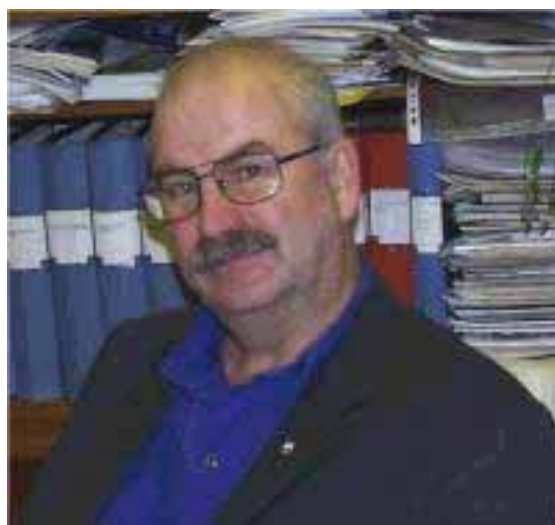
Där ser vi att vi håller prognoserna och bedömer att vi klarar kravet om att sänka bruttokostnaderna med 18 mkr. Detta t o m med en viss marginal, vilket är positivt.

Om man ser till de sparkrav som lagts på respektive avdelning, så kan man konstatera att det arbetas intensivt på att klara dessa. En rad åtgärder har redan genomförts, framförallt inom socialnämndens ansvarsområde. Även andra avdelningar har beslut på åtgärder som visar att man tar i med krafttag för att klara målet.

Ett väl utarbetat uppföljningssystem på serviceavdelningen med redovisning av budgetutfall och prognoser på varje kommunstyrelsemöte gör att vi har ett bra grepp över hur vi ligger till i förhållande till målet.

Det ser väldigt bra ut så här långt, även om mycket återstår innan vi är framme vid målet.

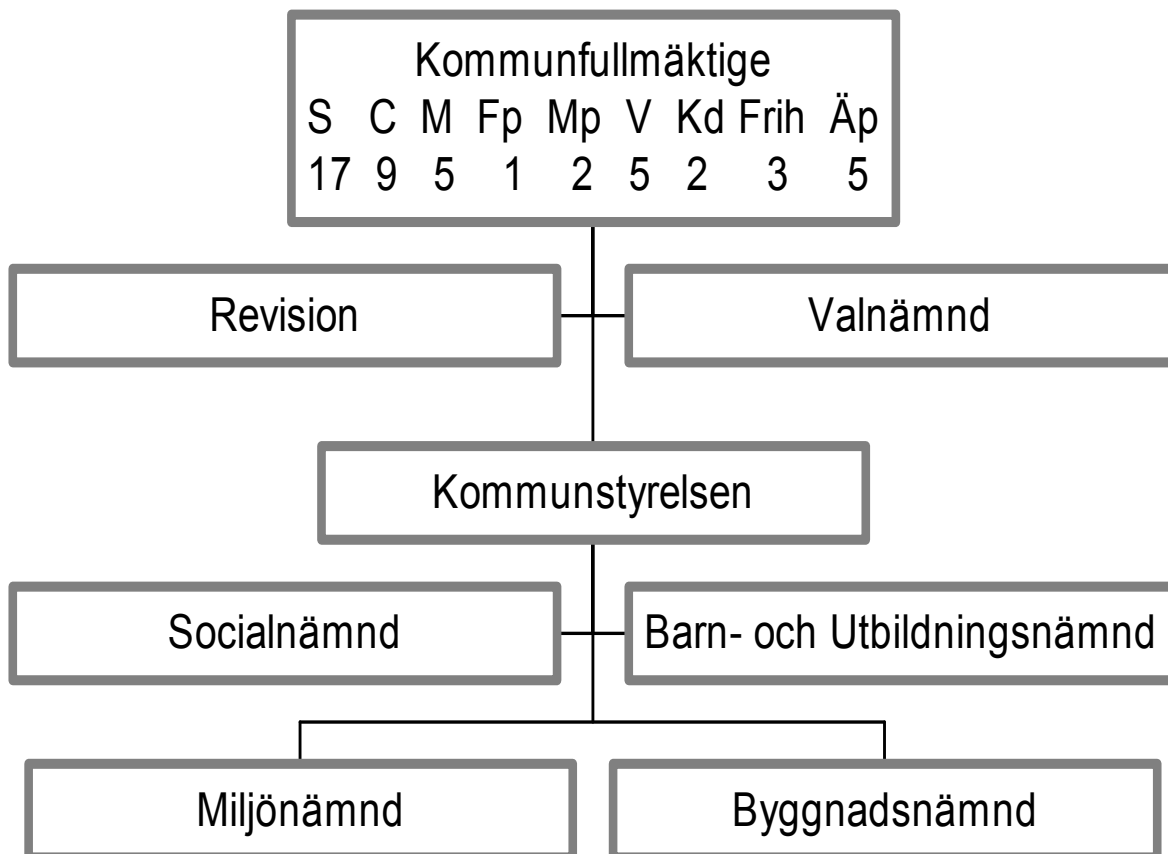
Jag vill tacka alla medarbetare, både politiska och tjänstekvinnor/män för ett väl genomfört verksamhetsår 2001. Det har varit ett tufft år, men även ett år präglat av optimism över att vi tillsammans skall klara målet.



Med den inställning som ni visar så vet jag att vi kommer att nå ända fram och därmed uppnå ekonomisk balans år 2002.

Herbert Halvarsson  
Kommunalarbetsledare

# Organisation



## FÖRVALTNINGSBERÄTTELSE

### UTVECKLINGEN I ÄLVDALEN

Under 2001 minskade Älvdalens kommuns befolkning med 66 och uppgick den 31/12 2001 till 7 652 personer. Minskningen utgörs av ett födelseunderskott på 64 och ett flyttningsunderskott på 2 personer.

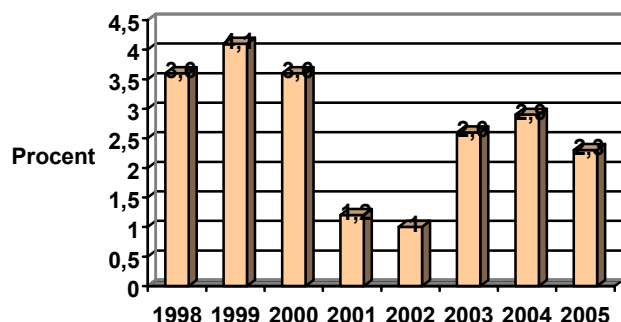
På de senaste sex åren har befolkningen minskat med 576 personer (7 %). Minskningen kulminerade år 1998 med 161 personer.

Arbetslösheten ligger på en för länet hög nivå. I likhet med landet i övrigt förväntas den sjunka relativt långsamt. F n uppgår den till 5 % (224 personer).

Företagstätheten per 1000 invånare i Älvdalen ligger alltså i topp i Dalarna liksom antalet nystartade företag. Detta är en viktig signal inför framtiden.

Förutsättningarna för den svenska ekonomin det närmaste året är en nedgång 2002 men att tillväxten återigen ökar åren 2003 – 2005. Dock inte till samma nivå som åren 1998-2000.

### BNP åren 1998-2005



**Källa:** SCB ( utfallen åren 1998-2000) och Svenska Kommunförbundet ( prognosen åren 2002-2005)

För kommunerna blir det tufft ekonomiskt åren 2002- 2005. Dels fortsätter det generella statsbidraget att urholkas eftersom det inte är kopplat till prisförändringar, och dels beräknas det kommunala momssystemet att fortsätta att urholkas allt enligt kommunförbundet. Till detta skall läggas befolkningsminskningens effekter som drabbar många kommuner i form av minskande skatteintäkter, vilket är situationen för Älvdalens kommun.

### HÄNDELSER I ÄLVDALENS KOMMUNS VERKSAMHET

Året har starkt präglats av arbetet med att uppfylla det avtal som Älvdalens kommun under år 2000 ingick med den statliga kommundelation om ett antal åtgärder för att klara balanskravet. Listan med åtgärder togs fram i samarbete mellan tjänstemän och politiker i kommunen. Listan antogs enhälligt i kommunstyrelsen, förstärkt med de partier som inte ingår i kommunstyrelsen. Avtalet som totalt innehåller 18 punkter syftar till att under perioden 2000-2002 sänka kommunens bruttokostnader med sammanlagt 18 mkr samt att vid bokslutet 2002 uppvisa ekonomisk balans enligt god redovisningssed. För dessa åtgärder erhåller kommunen 15.3 mkr från kommundelation samt 4 mkr från bostadsdelation.

Utbetalning av bidraget sker efter att kommunen fullgjort sina åtaganden enligt åtgärdsplanen samt uppnått ekonomisk balans senast i bokslut 2002.

Bland åtgärderna kan nämnas ekonomi och målstyrningsprojekt, uppstyning av inköpsprocesserna, långsiktig planering av fastighetsunderhåll med speciell tonvikt vid energi och miljöfrågor, personalvård och kompetensutveckling som bl a syftar till att sänka sjukfrånvaron i kommunen, omstrukturering av skolverksamheten och sanering av stiftelsen Särna / Idre hyresbostäder. Utöver åtgärderna i avtalet, har

så snart det kunnat konstateras att verksamheterna för 2001 inte klarat budgetramen, arbetats fram ytterligare åtgärder för att anpassa verksamheterna till det ekonomiska utrymmet. Översyn har gjorts av i stort sett samtliga verksamheter och åtgärder genomförs inom socialnämndens, barn- och utbildningsnämndens samt kommunstyrelsens verksamheter.

Utfallet av åtgärderna kommer att vara vägledande för den fortsatta utvecklingen i Älvdalens kommun under lång tid. Därför är det helt nödvändigt att hålla utsatt tidsplan och överenskomna mål.

Hittills har bruttokostnaderna minskats med ca 13 mkr.

## KONCERNEN

I kommunkoncernen ingår vid årets slut utöver kommunen själv endast bostadsstiftelserna och Destination Älvdalen AB. Ambitionen är att göra ett gemensamt bolag av de två bostadsstiftelserna. Med denna bantade koncern blir dels gränsen tydligare mellan kommunal förvaltning och privat verksamhet (med eventuellt kommunalt stöd) och dels minskar det ekonomiska risktagandet och fullmäktiges styrning förbättras.

Koncernens årsresultat, minus 9,8 mkr, avviker marginellt från kommunens eget resultat. Under året har saneringen av Stiftelsen Särna-Idre Hyresbostäders ekonomi genomförts till stora delar då 44 lägenheter av avtalets 53 har avförts från bostadsbeståndet i detta område. Resterande del kommer att avföras under 2002.

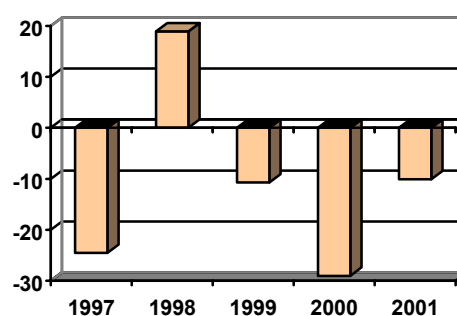
Därefter skall den nuvarande årliga underskottstäckningen kunna undvikas helt.

## EKONOMISK ÖVERSIKT

### ÅRETS RESULTAT

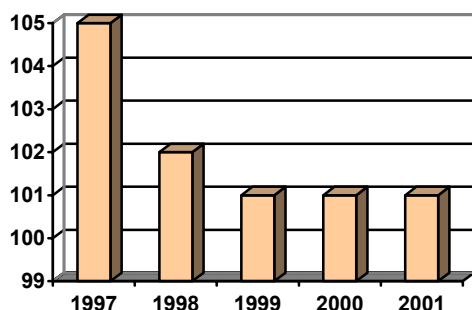
Det redovisade resultatet för år 2001 är ett underskott på - 10,1 mkr. Det är bättre än föregående år (-29,0 mkr) men sämre vad gäller resultatet före extraordinära kostnader som 2000 uppgick till -9,3 mkr (1999: - 10,7 mkr)

Resultatutveckling (Mkr)



Det kan konstateras att det ännu inte kan avläsas någon tydlig förbättring av resultatet trots det arbete som nedlagts under året i form av olika besparingsåtgärder. Merparten av åtgärderna ger dock effekt först 2002, då balans skall ha uppnåtts. Det är också viktigt att poängtera att det inte räcker med detta. Arbetet med att anpassa verksamheterna till det ekonomiska utrymmet måste fortsätta, dels med tanke på befolkningsutvecklingen och dels för att skapa utrymme för nödvändiga satsningar inom de prioriterade verksamheterna.

### Nettokostnadernas andel av skatteintäkterna (%)



### DRIFTSBUDGETENS UTFALL

Driftkostnaderna, 420,5 mkr, har ökat med 8,3 mkr jämfört med föregående år (412,2 mkr), intäkterna har minskat med 7,1 mkr, 87,2 mkr mot 94,2 mkr föregående år.

### Budgetavvikelser 1999-01 (Tkr)

	2001	2000	1999
Kommunfullmäktige	-319	-63	-53
Kommunstyrelsen	-4635	-350	-3439
Socialnämnden	-3495	-3106	-1609
Barn- o utbildningsnämnden	-3041	-4704	-11706
Byggnadsnämnden	295	130	61
Miljönämnden	93	145	300
<b>Summa</b>	<b>-11102</b>	<b>-7948</b>	<b>-16446</b>

Budgetavvikelsen för de olika nämnderna uppgår till 11,1 mkr. Det bör observeras att då ingår 3,4 mkr i omstruktureringskostnader som inte budgeterats. Räknar man bort dessa ligger avvikelsen på samma nivå som föregående år, dvs ca 8 mkr. Under 2001 har mycket arbete lagts på att förbättra den ekonomiska uppföljningen. Under hösten antogs en ny budgetuppföljningsrutin och en rullande tidplan fastlades för den ekonomiska planeringen och uppföljningen. Våren 2001 konstaterades att socialnämnden inte skulle klara sin budget utan man räknade med ett underskott med ca 6 mkr. Övriga nämnder bedömdes då klara sina budgetar. Under hösten kunde dock konstateras underskott främst inom BUN och Samhällsbyggnadsavdelningen.

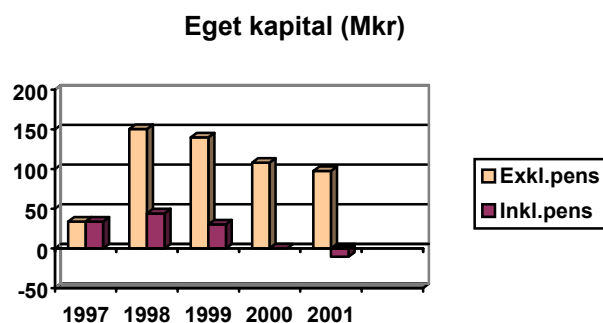
Det innebär fortsatt fokusering på att förbättra uppföljningen så att avvikelser upptäcks så tidigt som möjligt.

Flera projekt, bl. a förbättrad ekonomistyrning, pågår för att effektivisera verksamheterna, så att de medel, som finns tillgängliga för driften skall vara tillräckliga.

### BALANSKRAVET

Innebörden av begreppet är att underskott skall täckas i de nästkommande två årens budgetar. Årets underskott skall därmed täckas senast 2003. I kraft av avtalet med kommundelegationen gäller detta dock fr o m 2002. Det allt överskuggande målet för kommunen är därför att klara balans nästa år.

### EGET KAPITAL



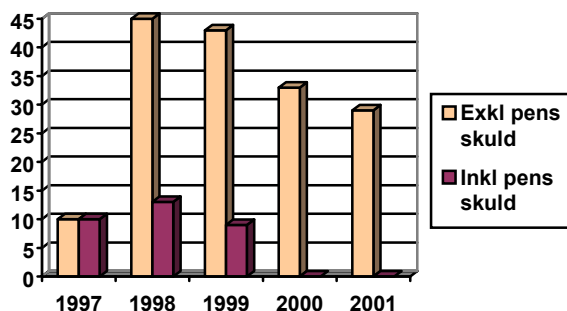
Såväl soliditet som eget kapital uppvisar en kraftig ökning 1998 vilket beror på ändrad redovisning av pensionsskulden. Intjänad pension t o m 1997 redovisas istället som en ansvarsförbindelse. Ovanstående diagram redovisar därför även det egna kapitalet inkl. pensionsskulden. Det kan konstateras att det egna kapitalet därmed är negativt 2001 (-10,1 mkr).

### SOLIDITET

Årets förlust (10,1 mkr) och ökade skulder – från 220,4 mkr förra året till 237,0 – resulterar i en försämrad soliditet – från 33% förra året till 29%.

Då redovisas soliditetsmåten utan avdrag för pensionsskuld upptagen som ansvarsförbindelse. Nedanstående diagram redovisar även utvecklingen inkl pensionsskulden.

### Soliditetsutveckling

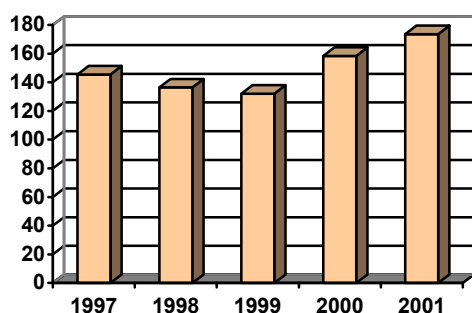


Det är kommunfullmäktiges uttalade ambition att soliditeten inte får försämrats, då en negativ utveckling försämrar kommunens kreditvärdighet.

### LÅNESKULD

Kommunens låneskuld uppgår den 31/12 2001 till 173,6 mkr – 22477 kr per invånare. Skulden har därmed ökat med 15,2 mkr, varav +40,1 mkr avser nya lån, -24,1 lösen av lån och -0,8 mkr amortering av lån.

### Låneskulden utveckling 1997-2001 (Mkr)



Räntekostnaderna har ökat från 7,5 mkr 2000 till 8,8 mkr 2001. Den höga låneskulden orsakar räntekostnader som belastar resultatet hårt och minskar utrymmet för verksamheten.

### BORGENSÅTAGANDEN

Kommunens borgensåtaganden uppgår per den 31/12 2001 till 104,3 mkr (2000: 72,4 mkr) varav 50 mkr avser de kommunala bostadsföretagen, Kommuninvest 36,5 mkr samt 17,5 mkr avser övrigt. Härutöver tillkommer borgens- och förlustansvar av egna hem och småhus med bostadsrätt uppgående till 0,3 mkr (2000: 6,7 mkr).

### INVESTERINGAR

Årets investeringar uppgår till 14,7 mkr. Investeringsbudgeten uppgick till 14,7 mkr. Investeringarna 2000 uppgick till 16,8 mkr – budget 15,0 mkr. Investeringarna ligger alltså på den planerade nivån under tvåårsperioden. Det finansiella utrymmet för investeringar är mycket lågt och motsvarar inte det långsiktiga behovet.

### PENSIONER

Pensionsskulden har beräknats av KPA. Beräkningen har gjorts enligt rekommendation, den s k P-finken.

Avtalspensioner som intjänats före 1998 har redovisats som ansvarsförbindelse. Årets intjänade pensioner har kommunen lagt över till den anställde att placera i s k individuellt val, med 3,5% alternativt 4,5% på lönekostnaden utifrån facklig tillhörighet. Beloppet har kostnadsbokförts och redovisats i balansräkningen som en kortfristig skuld.

Kompletterande ålderspension, särskild ålderspension, garanti- och visstidspension samt kostnader enligt avtal PA-KL har kostnadsbokförts och redovisats i balansräkningen som en avsättning.

Särskild löneskatt på pensionskostnaderna har periodiserats i enlighet med rekommendation från Rådet för kommunal redovisning. Rekommendationen är dock tvingande först år 2002.

## FRAMTIDEN

De två viktigaste frågorna för Älvdalens framtid torde vara att dels skapa ekonomisk balans och dels att skapa förutsättningar för ökad inflyttning/minskad utflyttning.

Den samhällsekonomiska utvecklingen förtiden tyder på att skatteintäkterna de närmaste åren kan bibehållas på en god nivå. Trots det kommer perioden att präglas av åtgärder för att sänka kostnadsnivån i de kommunala verksamheterna. Det svåra ekonomiska läget i kommunen till trots, måste kommunen ändå satsa på åtgärder som skapar utveckling och framtidstro.

I utvecklingsarbetet är det påbörjade samarbetet i Siljansregionen, inom ramen för den ekonomiska föreningen ”Siljanskommunernas idéella förening”, ett viktigt instrument för att stärka regionen. Viktiga frågor för föreningen är;

- Gemensam rekrytering
- Gemensam ekonomi/löneadministration
- Gemensam etableringsplattform
- Gemensam arbetsmarknadsregion

Det är vidare viktigt att aktivt arbeta för att tillgodogöra sig EU-bidrag ur EU:s olika strukturfonder, främst Mål 1 samt Interreg. 3A. I det arbetet är den under år 2000 antagna EU-strategin styrande.

En annan strategisk framtidsfråga är rekryteringsproblematiken. Det är förtiden mycket svårt att rekrytera, inte minst chefer på alla nivåer, men även övrig personal. Det är därför absolut nödvändigt med fortsatt satsning på kompetensutveckling i olika former för all personal med särskild vikt lagd vid ledarskapets betydelse.

Internt i kommunen pågår ett flerårigt projekt för att sänka driftkostnaderna med statligt stöd från både kommun- och bostadsdelegationen.

De senaste årens låga investeringsvolym har skapat ett uppdämt behov av nysatsningar, särskilt inom vård- och omsorg och

utbildningsområdet. De objekt som diskuteras kommer att kräva stora ekonomiska uppoffringar att genomföra. Dessa uppoffringar; i form av omstruktureringar, personalminskningar mm, bör genomföras så att dels ekonomisk balans uppnås och dels ekonomiskt utrymme skapas för investeringarna innan de genomförs.

## PERSONALEKONOMISK REDOVISNING

### ÅRETS HÄNDELSER

En fortsatt fokusering på kommunens ekonomi och balanskrav är det som övergripande styr våra verksamheter under året. Fortsatta organisationsöversyner har genomförts bl.a. inom sociala avdelningen och barn och utbildningsavdelningen.

Nyrekryteringar i ledningsorganisationen inom sociala avdelningen och inom miljö och hälsoskyddsavdelningen har genomförts. En ny tjänst som personalutvecklare har tillsatts för att bl.a. intensifiera arbetet med den höga sjukfrånvaron.

Rekryteringssituationen inom bl.a. vård och omsorg, speciellt i norra kommundelen, är fortfarande svår, och kommunen har tvingats till att anlita bemanningsföretag för att klara verksamheterna. Inom skolans område finns rekryteringsbehov av behöriga lärare.

Kompetensutvecklingsinsatser har under året genomförts och påbörjats, för bl.a. vårdpersonal, och ca 25 personer i ledningsfunktioner.

Inom skolans område har en skolutvecklingsgrupp med representanter för de fackliga organisationerna och skolläring bildats, med uppgift att upprätta handlingsplaner för att främja elevers lärande, och att följa skolans resultat och förnyelse.

Kommunen har påbörjat samverkan med bl.a. Försäkringskassan och näringslivet i projektet ”Arbetsgivarringen” vars syfte är att främja hälsa, sänka de höga sjukfrånvarokostnaderna,



och ge möjlighet till ett effektivare rehabiliteringsarbete till gagn både för individ och företag.

En projekt med en s.k. ”friskvårdstimme” har påbörjats, med möjlighet för personalen att på betald tid utöva friskvårdande aktivitet.

Sjukfrånvaron har fortfarande en uppåtgående trend och uppgår till 24 dagar/anst och år, en ökning med 1.3 dagar mot förra året

Kommunen har under året arrangerat ”öppet hus” för allmänheten. Arrangemanget emottogs mycket positivt och genomfördes med ett antal seminarier som lockade tot. ca 300 personer.

Personal och organisationsutskottet har under året haft 13 sammanträden.

#### FRAMTIDEN

För att trygga personalförsörjningen på längre sikt är det viktigt att arbetet med att göra kommunen än mer attraktiv ges hög prioritet.

Vi måste arbeta vidare med att påverka ungdomars attityder till kommunen så att fler söker sig till de arbeten vi erbjuder. Detta är speciellt viktigt inom vård och omsorg, men berör i stort alla våra verksamheter. Vi behöver även fortlöpande stärka det kommunala ledarskapet och utveckla de personalresurser vi redan har.

Samverkan med grannkommuner bör utvecklas ytterligare och prövas bl.a. med hänsyn taget till den tekniska utvecklingen inom olika områden.

Det lönepolitiska arbetet, och jämställdhetsarbetet med avdelningsvisa handlingsplaner med bl.a. kartläggning av löner enl. direktiv ifrån JÄMO behöver utvecklas, även rutiner och tydliga kriterier för lönebildningen inom respektive område måste tas fram.

Det personalstrategiska arbetet måste således syfta till att skapa förutsättningar för attraktiva

arbetsplatser för att både kunna behålla och rekrytera kompetent personal, detta kräver en stabilitet i organisationen, med utgångspunkter

mot längre perspektiv och med tydliga mål för våra verksamheter, med målsättningar som alla känner till och varit delaktiga i, samt medverkat till var och en med sin kompetens.

#### ANTAL ANSTÄLLDA OCH PERSONALKOSTNADER

Vid årets slut var antalet anställda 775 fördelat på 147 män och 628 kvinnor, omräknat till årsarbetare 681.

Den totala kostnaden för löner och arvoden inkl. sociala avgifter uppgår till 208,7 mkr vilket motsvarar ca: 60 % av bruttokostnaderna, en ökning med 1 % sedan 1999.

#### Antal årsarbetare per avdelning

	2001	2000	1999
Kommunledningscentrum	41	38	58
Barn- och utbildningsavdelningen	240	250	239
Sociala avdelningen	318	319	299
Samhällsbyggnadsavdelningen	75	74	68
Miljö- och hälsoskyddsavdelningen	7	6	4
<b>Totalt</b>	<b>681</b>	<b>687</b>	<b>668</b>

#### PERSONALSTRUKTUR

Kommunens verksamheter är mycket kvinnodominerande 81 % mot männens 19 %, andelarna är de samma som 2000.

#### Kvinnor och män

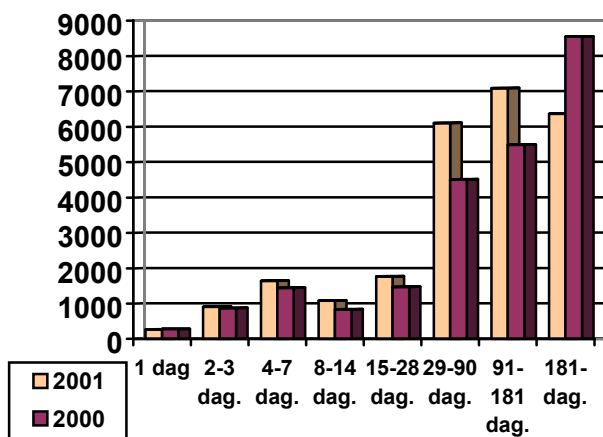
Ålder	Män	Kvinnor	Summa
0-19	2	0	2
20-29	9	58	67
30-39	24	148	172
40-49	41	195	236
50-59	53	180	233
60-	18	47	65
<b>Summa</b>	<b>147</b>	<b>628</b>	<b>775</b>

Medelålder	2001	2000	1999
Män	46,8	46,5	45,6
Kvinnor	44,9	43,8	43,5
Totalt	44,9	44,3	43,9

Det kan konstateras att medelåldern är hög och i stigande.

### SJUKFRÅNVARO ANTAL DAGAR

Antal sjukdagar/sjukperiod



Det totala antalet sjukdagar uppgick till 25 244 2001 vilket är en ökning med ca 7% jämfört med 2000.

Genomsnittligt antal dagar **per anställd är 24,0 sjukdagar 2001**, vilket är en **ökning med 1,3 dagar jmf med 2000**. Den uttalade målsättningen att sänka sjukfrånvaron till 12 dagar per anställd/år ter sig fortfarande avlägsen, men utvecklingen följer i stort samma mönster och ökningstakt som övriga landet.

Positivt är att de långa sjukfallen **över 181-dagar har minskat med 25 %** samt att fortfarande är det 343 (44%) årsarbetare som inte haft någon sjukfrånvaro alls

<b>FEM ÅR I SAMMANDRAG</b>	<b>2001</b>	<b>2000</b>	<b>1999</b>	<b>1998</b>	<b>1997</b>
Soliditet 1)(eget kapital i % av de totala tillgångarna)	29%	33%	43%	45%	10%
Soliditet efter avdrag för pensionsskuld	0%	0%	9%	13%	10%
Nettokostnadernas andel (inkl avskrivn) av skatteintäkterna	101%	101%	101%	102%	105%
Årets resultat, mkr	-10,2	-29,0	-10,7	18,9	-24,5
Låneskuld, mkr(anläggningslån)	173,6	158,4	132,1	136,4	145,5
Antal årsarbetare 2)	680	687	667	667	676
Antal invånare	7652	7718	7804	7 932	8 093
Utdebitering 3)	21:81	21:81	21:81	21:81	21:55
Nettokostnader (inkl avskrivningar)per invånare, kr	40 285	38 024	37 244	35 604	34 509
Skatteintäkter per invånare, kr	40 076	37 798	36 859	35 056	32 884
Eget kapital, mkr 1)	97,9	108,0	139,8	150,3	33,8
Eget kapital 1) per invånare, kr	12 788	13 995	17 916	18 946	4 171
Anläggningstillgångar per invånare, kr	38 551	38 595	38 437	38 891	39 938
Anläggningslån per invånare, kr	22 477	20 520	16 930	17 194	17 984
Driftbudgetutfall, mkr	-11,1	-7,9	-16,4	-17,1	-18,6
Nettoinvesteringar, mkr	14,7	16,8	8,7	9,9	30,0
Nyupplåning i procent av årets bruttoinvesteringar	105%	179,0%	0,0%	0,0%	21,6%
Borgensåtaganden, mkr	109,8	66,6	83,8	86,8	85,0
Utbet löner o arvoden tkr (exkl sociala avg)	159 707	155 880	152 228	143 195	140 677
Löner och arvoden inkl soc avg i procent av bruttokostnaderna	60,0%	60,0%	59,0%	56,0%	57,8%
Konsumentprisindex (1980=100) december resp. år	269,5	262,5	259,6	256,2	259,1
Semesterlöneskuld och okompenserad övertid, tkr	18 223	15 915	11 566	10 968	10 353
Pensionsskuld, tkr (intjänat t o m 1997)	107 931	107 953	109 675	106 158	98 706
Pensionsavsättning, tkr (intjänat fr o m 1998)	2098	2 201	11 400	5863	
Upplupen pensionskostnad individuell del	5367	13 050			

1) Fr o m 1998 tillämpas blandmodellen för redovisning av pensionsskuld vilket innebär att soliditet m fl nyckeltal avviker väsentligt från tidigare. 2) Avser anställningar grupp 1 och 2A vid årets slut. 49 sjukhemsanställda övertogs från landstinget år 1997. 3) Skatteväxling med landstinget, 1996 med 12 öre avseende psykiatireformen och 1998 med 26 öre avseende särskolan och de särskilda omsorgerna.

**RESULTATRÄKNING (kk)**

		2001	2000
Verksamhetens intäkter	not 1	74 704	74 385
Verksamhetens kostnader	not 2	-365 309	-348 940
Jämförelsestörande poster	not 3	0	-1 700
Avskrivningar	not 4	-17 654	-17 213
<b>Verksamhetens nettokostnad</b>		<b>-308 259</b>	<b>-293 468</b>
Skatteintäkter	not 5	174 004	161 494
Generella statsbidrag och utjämning	not 6	132 661	130 228
Finansiella intäkter	not 7	314	48
Finansiella kostnader	not 8	-8 878	-7 574
<b>Resultat före extraordinära poster</b>		<b>-10 158</b>	<b>-9 272</b>
Extraordinära intäkter		0	0
Extraordinära kostnader	not 9	0	-19 733
<b>Årets resultat</b>		<b>-10 158</b>	<b>-29 005</b>

**FINANSIERINGSANALYS (kk)**

**Tillförda medel**

Internt tillförda medel	not 10	8 612	-21 543
Ökning av långfristiga skulder	not 11	40 100	55 859
<b>Summa tillförda medel</b>		<b>48 712</b>	<b>34 316</b>

**Använda medel**

Nettoinvesteringar	not 12	14 687	16 809
Minskning av långfristiga skulder	not 13	20 940	29 724
<b>Summa använda medel</b>		<b>35 627</b>	<b>46 533</b>
<b>Förändring av rörelsekapital</b>	not 14	<b>13 085</b>	<b>-12 217</b>

**BALANSRÄKNING (kk)**

**TILLGÅNGAR**

**Anläggningstillgångar**

Immateriella anläggningstillgångar

0

0

**Materiella anläggningstillgångar**

Mark, byggnader och tekniska anläggningar

273 680

275 652

Maskiner och inventarier

19 203

19 966

Finansiella anläggningstillgångar

2 113

2 261

**Summa anläggningstillgångar**

294 996

297 879

**Omsättningstillgångar**

Förråd

not 15

917

951

Fordringar

not 16

27 714

24 371

Kassa och bank

not 17

15 136

7 972

**Summa omsättningstillgångar**

43 767

33 294

**SUMMA TILLGÅNGAR**

338 763

331 173

**EGET KAPITAL, AVSÄTTNINGAR OCH SKULDER**

**Eget kapital**

not 18

97 855

108 013

**Avsättningar**

Avsättningar för pensioner

not 19

2 098

2 201

Andra avsättningar

not 20

1 864

561

**Summa avsättningar**

3 962

2 762

**Skulder**

Långfristiga skulder

172 819

153 659

Kortfristiga skulder

not 21

64 127

66 739

**Summa skulder**

236 946

220 398

**SUMMA EGET KAPITAL, AVSÄTTNINGAR  
OCH SKULDER**

338 763

331 173

**PANTER OCH ANSVARSFÖRBINDELSER**

	<b>2001</b>	<b>2000</b>
Borgensåtaganden	104 251	72 355
Pensionsförpliktelser, som inte upptagits som skuld eller avsättning	107 931	107 953
Övriga ansvarsförbindelser	0	0
<b><i>SUMMA PANTER OCH ANSVARSFÖRBINDELSER</i></b>	<b><i>212 182</i></b>	<b><i>180 308</i></b>

<b>NOTHÄNVISNINGAR</b>		<b>2001</b>	<b>2000</b>
Not 1	<b>Verksamhetens intäkter</b>		
	Verksamhetens intäkter enligt drift- redovisningen	87 152	94 235
	Interna poster	-12 470	-19 981
	Ej fördelade intäkter	22	131
		<b>74 704</b>	<b>74 385</b>
Not 2	<b>Verksamhetens kostnader</b>		
	Verksamhetens kostnader enligt driftredovisningen	420 537	412 177
	Redovisat under jämförelsestörande poster (not 3)	0	-1 700
	Interna poster	-12 470	-19 981
	Kapitalkostnader	-49 383	-49 314
	Pensionsskuldförändring	-103	3 851
	Personalkostnader	46	-545
	Ej fördelade kostnader	72	0
	Pensionsutbetalningar, intjänat t o m 1997	4 045	4 452
	Löneskatt	1 147	
	F-skatt	239	
	Pensionsutbetalningar, individuell del	1 179	0
		<b>365 309</b>	<b>348 940</b>
Not 3	<b>Jämförelsestörande poster</b>		
	Extra avskrivning fastigheten Idre 13:3, 13:19, 13:20	0	1 700
		<b>0</b>	<b>1 700</b>
Not 4	<b>Avskrivningar enligt plan</b>		
	Byggnader	12 891	12 682
	Maskiner och inventarier	4 763	4 531
		<b>17 654</b>	<b>17 213</b>
Not 5	<b>Skatteintäkter</b>		
	Mellankommunal skatteutjämning	2 372	2 318
	Kommunalskatt	181 998	173 444
	Övriga skatter	7 154	1 962
	Kompensationer	-17 520	-16 230
		<b>174 004</b>	<b>161 494</b>

NOTHÄNVISNINGAR		2001	2000
Not 6	<b>Övriga skatteintäkter</b>		
	Generella statsbidrag	52 143	52 940
	Utjämningsbidrag	80 518	77 288
		<b>132 661</b>	<b>130 228</b>
Not 7	<b>Finansiella intäkter</b>		
	Övriga finansiella intäkter	314	48
		<b>314</b>	<b>48</b>
Not 8	<b>Finansiella kostnader</b>		
	Räntor på anläggningslån	-8 855	-7 234
	Räntor utnyttjad checkkredit	-21	-336
	Ränta pensionskostnad		0
	Övriga finansiella kostnader	-2	-4
		<b>-8 878</b>	<b>-7 574</b>
Not 9	<b>Extraordinära kostnader</b>		
	Stiftelsen Idre Flygplats i konkurs	0	1 828
	Stiftelsen Särna-Idre hyresbostäder, kapitaltillskott	0	17 905
		<b>0</b>	<b>19 733</b>
Not 10	<b>Internt tillförda medel</b>		
	Årets resultat	-10 158	-29 005
	Avskrivningar	17 654	17 213
	Förändring pensionsavsättning	-103	-9 199
	Netto upp/nedskrivning anläggningstillgång	-83	-17
	Avsättning löneskatt	1 302	561
	Ökning av löneskuld redovisad över eget kapital	0	-2 796
	Extra avskrivning fastighet	0	1 700
		<b>8 612</b>	<b>-21 543</b>
Not 11	<b>Ökning av långfristiga skulder</b>		
	Nya lån	<b>40 100</b>	<b>55 859</b>

NOTHÄNVISNINGAR		2001	2000
Not 12	<b>Nettoinvesteringar</b>		
	Fastigheter och anläggningar	10 919	12 063
	Värdepapper m m	-100	-
	Inventarier	3 868	4 746
		<b>14 687</b>	<b>16 809</b>
Not 13	<b>Minskning av långfristiga skulder</b>		
	Amorteringar lån	726	4 712
	Lösen lån	24 100	24 900
	1999 års amortering kortfristig skuld		-4 600
	2000 års amortering kortfristig skuld	-4 712	4 712
	2001 års amortering kortfristig skuld	826	
		<b>20 940</b>	<b>29 724</b>
Not 14	<b>Förändring av rörelsekapital</b>		
	Likvida medel	7 164	6 793
	Kortfristiga fordringar	3 343	-1 006
	Kortfristiga skulder	2 612	-18 019
	Förråd	-34	15
		<b>13 085</b>	<b>-12 217</b>
Not 15	<b>Förråd</b>		
	Tekniska kontoret	785	780
	Tallbackens dagcentral	10	11
	Solängsgården dagcentral	18	20
	Dagcenter Älvdalen	39	45
	Dagcenter Idre	26	32
	Porfyrmuséet	39	63
		<b>917</b>	<b>951</b>
Not 16	<b>Kortfristiga fordringar</b>		
	Upplupna skatteintäkter 1)	8 380	1 226
	Statsbidragsfordringar	3 669	2 755
	Fakturafordringar	8 801	8 649
	Utgiftsförskott och inkomstrester	3 188	7 681
	Övrigt	3 676	4 060
		<b>27 714</b>	<b>24 371</b>

<b>NOTHÄNVISNINGAR</b>		<b>2001</b>	<b>2000</b>
Not 17	<b>Likvida medel</b>		
	Kontantkassa	46	36
	Postgiro	862	893
	Bank	14 228	7 043
		<b>15 136</b>	<b>7 972</b>
Not 18	<b>Eget kapital</b>		
	Eget kapital vid årets början	108 013	139 814
	Engångseffekt principförändring löner	0	-2 796
	Årets resultat	-10 158	-29 005
	Eget kapital vid årets utgång	<b>97 855</b>	<b>108 013</b>
Not 19	<b>Förvaltning av medel avsatta för pensioner</b>		
	Avsättning till pension och liknande förpliktelser	2 098	2 201
	Pensionsmedlens användning		
	Finansiella placeringar		0
	Medel använda i verksamheten, återlån		2 201
	Summa användning	<b>2 098</b>	<b>2 201</b>
Not 20	<b>Avsättning löneskatt</b>	<b>1 864</b>	<b>561</b>
Not 21	<b>Kortfristiga skulder</b>		
	Inkomstförskott och utgiftsrester	24 634	20 306
	Upplupna löner inkl. semesterlöneskuld	18 223	15 915
	Leverantörsreskontra	13 621	11 545
	Övriga kortfristiga skulder	7 554	18 849
	Checkräkningskredit	0	0
	Checkräkningskredit Hedmark	95	124
		<b>64 127</b>	<b>66 739</b>

1) Fr o m 1999 periodiseras skatteintäkterna så att slutavräkningen bokföres som fordran/skuld enligt prognos grundad på av regeringen beslutad uppräkningsfaktor.



**Driftredovisning 2001**

	Intäkter			Kostnader			Resultat
	Budget	Redovisat	Utfall	Budget	Redovisat	Utfall	Netto
<b>KOMMUNFULLMÄKTIGE</b>	0	0	0	1 205	1 524	-319	-319
<b>KOMMUNSTYRELSEN</b>	0	446	446	13 397	12 512	885	1 331
Utvecklingskontor	260	2 896	2 636	8 518	11 336	-2 818	-182
Servicekontor	354	220	-134	12 088	12 102	-14	-148
Räddningstjänst	1 296	641	-655	7 938	7 449	489	-166
Teknik, exkl planer och bygglov	19 753	19 966	213	38 144	42 087	-3 943	-3 730
Fastighetskontor	15 663	16 003	340	64 704	66 843	-2 139	-1 799
Sysselsättning	2 473	2 689	216	3 274	3 431	-157	59
<b>Summa kommunstyrelsen</b>	<b>39 799</b>	<b>42 861</b>	<b>3 062</b>	<b>148 063</b>	<b>155 760</b>	<b>-7 697</b>	<b>-4 635</b>
<b>SOCIALNÄMNDEN</b>	0	0	0	1 570	889	681	681
Socialförvaltningen	485	567	82	13 689	10 935	2 754	2 836
Socialbidrag	0	86	86	4 000	3 656	344	430
Sjukhemmet Älvdalen	2 000	2 355	355	16 682	17 562	-880	-525
Tallbacken Älvdalen	3 100	3 436	336	16 950	17 937	-987	-651
Särskild omsorg Älvdalen	457	1 056	599	8 551	9 217	-666	-67
Hemtjänst Älvdalen	6 733	6 340	-393	20 107	22 111	-2 004	-2 397
Omsorg Särna	6 156	5 742	-414	24 904	26 036	-1 132	-1 546
Omsorg Idre	2 075	2 458	383	14 269	16 672	-2 403	-2 020
LSS	185	186	1	3 221	3 458	-237	-236
<b>Summa socialnämnden</b>	<b>21 191</b>	<b>22 226</b>	<b>1 035</b>	<b>123 943</b>	<b>128 473</b>	<b>-4 530</b>	<b>-3 495</b>
<b>BARN O UTBILDNINGSNÄMNDEN</b>	0	0	0	450	356	94	94
Skolchef	0	304	304	10 447	11 145	-698	-394
Älvdalens rektorsområde	3 187	4 498	1 311	46 461	49 773	-3 312	-2 001
Särna-Idre rektorsområde	1 428	1 613	185	22 908	23 133	-225	-40
Gymnasiet, KomVux	10 194	10 642	448	37 997	38 813	-816	-368
Musikskolan	100	136	36	1 811	1 835	-24	12
Fritidsanläggningar	2 117	2 300	183	3 789	4 316	-527	-344
<b>Summa barn - o utbildningsnämnden</b>	<b>17 026</b>	<b>19 493</b>	<b>2 467</b>	<b>123 863</b>	<b>129 371</b>	<b>-5 508</b>	<b>-3 041</b>
<b>BYGGNADSNÄMNDEN</b>	0	0	0	303	237	66	66
Teknik, planer och bygglov	200	354	154	1 409	1 334	75	229
<b>Summa byggnadsnämnden</b>	<b>200</b>	<b>354</b>	<b>154</b>	<b>1 712</b>	<b>1 571</b>	<b>141</b>	<b>295</b>
<b>MILJÖNÄMNDEN</b>	0	0	0	209	183	26	26
Miljö - o hälsoskyddsförvaltningen	405	2 218	1 813	1 909	3 655	-1 746	67
<b>Summa miljönämnden</b>	<b>405</b>	<b>2 218</b>	<b>1 813</b>	<b>2 118</b>	<b>3 838</b>	<b>-1 720</b>	<b>93</b>
<b>SAMTLIGA NÄMNDER OCH FÖRVALTNINGAR</b>	<b>78 621</b>	<b>87 152</b>	<b>8 531</b>	<b>400 904</b>	<b>420 537</b>	<b>-19 633</b>	<b>-11 102</b>

## Investeringsredovisning 2001

(Tkr)	Inkomster			Utgifter			Avvikelse
	Budget	Redovisat	Avvikelse	Budget	Redovisat	Avvikelse	Netto
Kommunledning	0,0	-2,5	2,5	0	0	0,0	2,5
Servicekontoret	0	0	0	695,0	655,0	40,0	40,0
Samhällsbyggnad	0,0	-410,0	410,0	10995,0	11500,0	-505,0	-95,0
<i>Därav Räddningstjänst</i>	0,0	-57,0	57,0	47,0	80,0	-33,0	24,0
<i>Därav Teknik</i>	0,0	-12,0	12,0	4208,0	4308,0	-100,0	-88,0
<i>Därav Fastigheter</i>	0,0	-341,0	341,0	6740,0	7112,0	-372,0	-31,0
<b>Summa KS</b>	<b>0,0</b>	<b>-412,5</b>	<b>412,5</b>	<b>11690,0</b>	<b>12155,0</b>	<b>-465,0</b>	<b>-52,5</b>
Socialnämnd	0,0	0,0	0,0	1000,0	1034,0	-34,0	-34,0
Barn- och utbildningsnämnden	0,0	0,0	0,0	2000,0	1710,0	290,0	290,0
<b>TOTALT</b>	<b>0,0</b>	<b>-412,5</b>	<b>412,5</b>	<b>14690,0</b>	<b>14899,0</b>	<b>-209,0</b>	<b>203,5</b>

## De enskilt största investeringarna

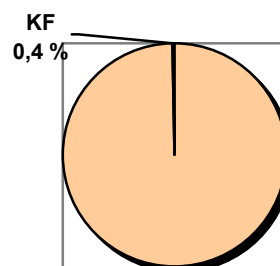
Avslutning deponier	1538
Va-utbyggnad Drevdagen etapp 1	1401
Tillbyggnad Tallbacken	1337
Hedforshuset	788
Datautrustning BUN	654
Hisschakt Älvdalsskolan	635
Ombyggnad kommunalhus	531
Om- och tillbyggnad Skogslia	523
Relining avlopp Särna	500

## KOMMUNFULLMÄKTIGE

Ordförande: Anders Björklund

RESULTATRÄKNING (Tkr)	2001	2000	1999
Driftintäkter			
Driftkostnader	1524	1233	1303
Nettokostnader	1524	1233	1303
Kapitalkostnader			
Tillskott av skattemedel	1205	1170	1250
<b>RESULTAT</b>	<b>-319</b>	<b>-63</b>	<b>-53</b>
<b>NETTOINVESTERINGAR</b>			

Andel av total verksamhet



### EKONOMISKT RESULTAT

Under Kommunfullmäktige redovisas, förutom KF:s egna kostnader, även revision, valnämnd och överförmyndarnämnd. Resultatet uppgår enligt ovan till -319 tkr. Merparten av underskottet avser revision, -282 tkr. Orsaken är att 246 tkr avser kostnader för 2000 som inte har periodiserats på rätt år.

### Viktiga händelser

Bland de viktigare ärenden som handlagts under 2001 av kommunfullmäktige redovisas följande:

- Principbeslut att införa maxtaxa inom barnomsorgen 2002
- Fullmäktige beslutar att, från läsårsstarten ht 2001 lägga ned förskole- och skolverksamheten i Västängs och Evertsbergs skolor samt att från läsårsstarten 2003 lägga ned förskole- och skolverksamheten i Åsens skola. Fullmäktige beslutade dock att tills vidare behålla förskole- och skolverksamheten i Nornäs skola.
- Kommunfullmäktige antar principbeslut för om- och tillbyggnad av äldreboende vid Tallbacken.
- Fullmäktige beslutar att Älvdalens kommun ska ingå i föreningen Siljanskommunerna och godkänner ett samverkansavtal.
- Kommunfullmäktige beslutar att – tillsammans med Landstinget - teckna hyresavtal med svenskt Fastighetskapital för nybyggnad av lokaler för gymnasieskolans industriprogram i anslutning till Naturbruksgymnasiet i Älvdalen. Total investeringskostnad 32 Mkr.
- Kommunfullmäktige avger yttrande till Skolverket över ansökan från Evertsbergs Byaråd och Västängsskolförening om godkännande av fristående skolor i Evertsberg och Västäng. Kommunfullmäktige avstyrker ansökningarna.
- Kommunfullmäktige antar förslag till förstärkt ledningsorganisation inom den sociala avdelningens äldre- och handikapporganisation i Särna och Idre samt ändrad organisation inom hemtjänsten och personliga assistenter.
- Kommunen lämnar rapport till Kommundelegationen att kommunen hittills har genomfört planerade åtgärder enligt avtalet med Kommundelegationen.

Kommunen beräknas klara kravet på nivåsenkning och ekonomisk balans vid utgången av 2002.

- Kommunfullmäktige beslutar att sänka antalet ledamöter i fullmäktige från och med kommande mandatperiod från 49 ledamöter till 35.

### **Inför framtiden**

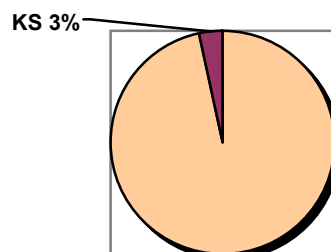
De framtidsfrågor som nämns i förvaltningsberättelsen, sid 8 ovan, blir kommunstyrelsens huvuduppgift att bereda under de närmaste åren.

## KOMMUNSTYRELSEN

Ordförande: Herbert Halvarsson

RESULTATRÄKNING (Tkr)	2001	2000	1999
Driftintäkter	446	173	871
Driftkostnader	12510	15173	16608
Nettokostnader	12064	15000	15737
Kapitalkostnader	2	2	2
Tillskott av skattemedel	13397	11327	12876
<b>RESULTAT</b>	<b>1331</b>	<b>-3675</b>	<b>-2863</b>
<b>NETTOINVESTERINGAR</b>	<b>-103</b>	<b>192</b>	<b>2106</b>

Andel av total verksamhet



### EKONOMISKT RESULTAT

Här redovisas de delar som ligger direkt under kommunstyrelsen; kommunstyrelsen (inkl. personal- och organisationsutskottet, översiktlig planering, kommunala bolag och stiftelser, bidrag till lönebidragsanställda i föreningar och övriga bidrag. Under KS ligger också utvecklingskontor, servicekontor och samhällsbyggnadsavdelning. Dessa verksamheter redovisas var för sig under egna rubriker. Kommunstyrelsen har även direkt ansvar för sysselsättningsåtgärder. Resultatet uppgår till +1331 tkr enligt ovanstående tabell. Den stora positiva avvikelsen hänförs till bidrag till bostadsstiftelserna. Närmare 2 mkr mindre än budgeterat har betalats ut. Ej infriade fordringar har belastat resultatet med 496 tkr. Vidare har KS överskridit sitt anslag med 317 tkr huvudsakligen beroende på fler sammanträden än planerat. Bidraget till kommunala bolag likaså, med 203 tkr.

### VERKSAMHETSRESULTAT

Under året har genomförts 12 sammanträden i KS, 13 i PU samt 16 (varav 3 extra och 1 inställt) i AU.

Bland de viktigare ärenden som handlagts

under 2001 av kommunstyrelsen redovisas följande:

- Kommunstyrelsen fattar principbeslut att genomföra en förstudie för Porfyrprojektet.
- Kommunstyrelsen beslutar delta i verksamhet med personliga ombud för psykiskt funktionshindrade. Förslaget ger 7 ombudstjänster för kommunerna i den norra länsdelen.
- Kommunstyrelsen beslutar att – med anledning av nya bestämmelser för deponi senast 2001-07-01 avveckla deponierna vid Storåsen och Vassbo.
- Kommunstyrelsen beslutar att fr o m 1 maj 2001 införa ett friskvårdsprojekt för kommunens personal.
- Kommunstyrelsen beslutar att kommunen genom planändring övertar huvudmannaskap för vägar och allmänna platser inom delar av detaljplanlagda områden. Vägföreningarna i Älvdalens, Särna och Idre tätorter kan därmed upphöra.

- Kommunstyrelsen beslutar att godkänna förslag från sociala avdelningen om inrättande av personalpool inom hemtjänsten och nattpatrullerna.
- Kommunstyrelsen beslutar att överta fastigheter från Stiftelsen Särna-Idre hyresbostäder.
- Kommunen övertar 19 lägenheter i Idre och 17 i Särna som skall avvecklas eller utvecklas under 2000 enligt avtal med Bostadsdelegationen. Avvecklingen efter 1 juli 2001 ska göras av kommunen.
- Kommunstyrelsen utser Rye Karlsson till personuppgiftsombud och tecknar avtal med företaget "Your voice" för upprättande av personuppgiftsregister enligt Personuppgiftslagen.
- Kommunstyrelsen antar ny delegationsordning för allmänna ärendegrupper och överlåter åt kommunchef och avdelningschef att vidaredelegera till annan anställd.
- Kommunstyrelsen beslutar om utökad kommunal borgen för Älvdalens Ridklubb för lån på 400 000 kr samt ett årligt investeringsbidrag till föreningen på 50 000 kr under 10 år.
- Kommunstyrelsen antar tidsplan och riktlinjer för nämndernas arbete med budget- och styrprocessen.
- Kommunstyrelsen beslutar att inte lämna driftbidrag till Idre golfstiftelse. Istället beslutar kommunstyrelsen att utreda finansiering av Idre golfstiftelses budgeterade kapitalbehov genom årlig finansiell hjälp med investeringar mot hyra.
- Kommunstyrelsen beslutar att undersöka försäljning av ett antal fastigheter ur det kommunala fastighetsbeståndet.

#### **Inför framtiden**

De framtidsfrågor som nämns i förvaltningsberättelsen, sid 8 ovan, blir kommunstyrelsens huvuduppgift att bereda under de närmaste åren.

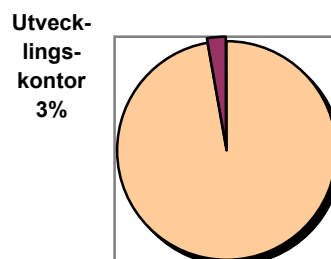
## Utvecklingskontoret

Ordförande (KS): Herbert Halvarsson

Chef: Anders Friberg

RESULTATRÄKNING (Tkr)	2001	2000	1999
Driftintäkter	2896	11472	7731
Driftkostnader	11309	19370	17159
Nettokostnader	8413	7898	9428
Kapitalkostnader	27	26	27
Tillskott av skattemedel	8258	8719	10002
<b>RESULTAT</b>	<b>-182</b>	<b>795</b>	<b>547</b>
<b>NETTOINVESTERINGAR</b>			

Andel av total verksamhet



### EKONOMISKT RESULTAT

Under rubriken redovisas bl a följande verksamheter; kommunchef, EU-samordning, näringsliv, personaladministration, översiktlig planering, kollektivtrafik och färdtjänst. Årets resultat uppgår till -182 tkr och de större negativa avvikelserna avser kollektivtrafiken - 240 tkr och färdtjänsten -176 tkr. Färdtjänsten har ökat genom många fler enkelresor!

### FÄRDTJÄNSTSTATISTIK 1999 - 2001

Antal	2001	2000	1999
Resor	6739	5731	5330
Tillstånd	470	424	420
Därav kvinnor	297	277	273
Därav män	173	147	147
Nettokostnad	1651	1339	1161

Kompensation för fordonsskatt har bokförts på verksamhet 363 (kollektivtrafik). Detta var ej budgeterat. Utvecklingen under året tyder på att det kommer att bli svårt att klara budgeten här även för 2002.

### VERKSAMHETSRESULTAT

Kommunchefen är chef för utvecklingskontoret där följande tjänster ingår; personalchef, arkitekt, utredningssekreterare, näringslivssekreterare, hembygdsintendent samt utredare. Till näringslivskontoret finns ytterligare ett antal personer knutna i projektanställningar finansierade med EU-medel i ett särskilt projekt.

Under året har ett antal olika initiativ tagits, här kan särskilt nämnas arrangemanget Öppet Hus som hölls för första gången någonsin i kommunen under mars månad och där olika seminarier belyste olika innehåll, bla informerades allmänheten och näringslivet om vad avtalet med kommun och bostadsdelegationen innehåller, samt hur vi arbetar med de framtida rekryteringsfrågorna EU frågorna mm. Över 300 besökare från Idre i norr till Älvdalen i söder kom under dagen. Ett annat omtyckt arrangemang var årets företagarmässa som samlade över 4000 besökare. Näringsliv och allmänhet bjöds på ett antal intressanta seminarier och ett stort antal mässutställare fanns på plats i Ishallen. För återvändare till Älvdalen fanns ett särskilt framtaget program med seminarier, besök mm.

Under året har också utvecklingskontoret arbetat med frågan om grafisk profil och ett



förslag ang detta avlämnades till KS under året. Under året har även kontoret arbetat med hur vi marknadsför Älvdalen samt vad som skall marknadsföras. Detta arbete har sedermera arbetats in i det sk Sunneprojektet, som är ett konkret samarbete mellan kommunen och det lokala näringslivet och där varumärkesfrågan/marknadsföringsfrågan blivit en strategisk fråga. Sunneprojektet kommer att delredovisas juni 2002.

#### FRAMTIDEN

2002 är det sista året inom ramen för projektet Utvecklingsbutiken – en dörr in.

Verksamheten kommer att fokusera på att jobba enligt projektplanen och beslutade mål. En väsentlig del av arbetet kommer, helt naturligt, att handla om vilken verksamhet som ska bedrivas efter projekttidens slut. Nya projektidéer för att fullfölja och vidareutveckla näringslivsservicen i kommunen kommer att arbetas fram under det första halvåret.

Verksamheten kommer under 2002 i huvudsak att bedrivas inom de huvudområden som vi jobbat med under 2001. Ett nytt verksamhetsområde kallat "Varumärket Älvdalen" tillförs verksamheten. Övriga verksamhetsområden är; företagsrådgivning, affärsutveckling, etablering i Älvdalen och projekt i projektet.

Även fortsättningsvis kommer fokus att ligga på direktkontakter med företagen. Uppföljning av under år 2000 och 2001 gjorda intervjuer liksom nya intervjuer blir ett viktigt instrument i detta avseende.

Den av kommunfullmäktige antagna näringslivsplanen är ett grundläggande dokument för arbetet.

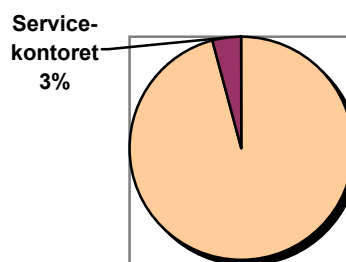
## Servicekontoret

Ordförande (KS): Herbert Halvarsson

Chef: Göran Johansson

RESULTATRÄKNING (Tkr)	2001	2000	1999
Driftintäkter	220	1669	3268
Driftkostnader	10664	14833	17445
Nettokostnader	10444	13164	14177
Kapitalkostnader	1438	1733	1586
Tillskott av skattemedel	11734	15676	16051
<b>RESULTAT</b>	<b>-148</b>	<b>779</b>	<b>288</b>
<b>NETTOINVESTERINGAR</b>	<b>655</b>	<b>1105</b>	<b>1418</b>

Andel av total verksamhet



### EKONOMISKT RESULTAT

Årets resultat uppgår till -148 tkr och beror på lägre intäkter än beräknat. Orsaken är en budgeterad intäkt med 100 tkr som avser effektivisering av fakturahanteringen enligt avtalet med kommundelagationen. Sparmål för projektet är satt till 100 tkr. Projektet har av olika skäl försenats och skall enligt nuvarande planering komma igång till hösten 2002. Totalt redovisar intäktssidan -134 tkr. På kostnadssidan är det personalkostnaderna som svarar för en positiv avvikelse, till följd av långtidssjukskrivningar som inte ersatts med vikarier. Övriga kostnader däremot redovisar negativ avvikelse och avser i huvudsak kostnader inom IT-området. Totalt redovisas +90 tkr på kostnadssidan.

### VERKSAMHETSRESULTAT

Servicekontoret omfattar centrala servicefunktioner som kansli, löner, ekonomi, IT, inköp, postdistribution, telefonväxel samt medborgarkontor i Särna. Personalstyrkan uppgår till 21,59 årsarbetare fördelat på 23 personer. Avdelningen har under en längre tid varit hårt drabbad av längre sjukskrivningar vilket satt sina spår i verksamheten. Det har

drabbat övriga verksamheter i form av försämrad service. T ex har inköpschefstjänsten varit obemannad under hela hösten. Mycket kraft läggs dock ned för att förbättra situationen och det finns flera tecken som tyder på att utvecklingen nu är på väg åt rätt håll. Under året har för första gången inom servicekontoret genomförts en planeringsdag som resulterat i en verksamhetsplan för avdelningen där ett antal mål för planperioden tagits fram. Det viktigaste målet för avdelningen är att ”minska sårbarheten” dvs att skapa arbetslag där personalen kan ersätta varandra vid frånvaro.

Inom det ekonomiadministrativa området har uppstyrring av budgetprocessen skett genom att löpande tidplan för den ekonomiska planeringen och uppföljningen fastställts och en ny uppföljningsmodell införts.

### FRAMTIDEN

Utvecklingen inom administrationen är starkt kopplad till IT-utvecklingen och den ekonomiska situationen. Utmaningen är därför att utnyttja IT-tekniken på bästa möjliga sätt. Många chefer upplever idag att de i alltför stor utsträckning bara sysslar med administration. Det gäller därför att hitta bra IT-verktyg så att arbetet underlättas så mycket som möjligt.

IT-funktionen har därför en allt viktigare roll att spela. De stora systemen som ekonomilöne och verksamhetssystem utvecklas hela tiden och kräver bättre teknik och snabbare kommunikation. Antalet användare kommer att fortsätta att öka. Det kommer att krävas ökade resurser för att kunna svara upp mot användarnas krav. Här är samarbetet med Siljanskommunerna oerhört viktigt inför framtiden.

Inköpsfunktionen är även den en sårbar funktion för en liten kommun varför samarbete mellan kommunerna är nödvändigt. Här pågår utredning om hur ett sådant samarbete inom Siljanskommunerna kan organiseras. Tidplanen är att den nya gemensamma inköpsorganisationen skall gälla fr o m 2003.

Inom ekonomistyrningsområdet kommer budget- och planeringsmodellen att utvecklas med övergripande politiska visioner och målformuleringar och enhetliga verksamhetsplaner på alla nivåer i organisationen.

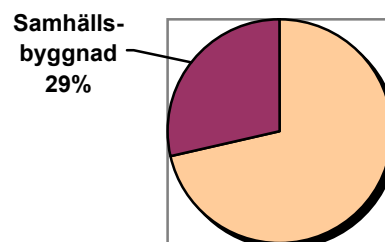
## SAMHÄLLSBYGGNAD

Ordförande (KS): Herbert Halvarsson

Chef: Anders Bernhardsson

### Andel av total verksamhet

RESULTATRÄKNING (Tkr)	2001	2000	1999
Driftintäkter	39299	43112	40498
Driftkostnader	75111	69379	71073
Nettokostnader	35812	26267	30575
Kapitalkostnader	44697	44748	52884
Tillskott av skattemedel	74875	72739	82045
<b>RESULTAT</b>	<b>-5634</b>	<b>1724</b>	<b>-1414</b>
<b>NETTOINVESTERINGAR</b>	<b>11389</b>	<b>13598</b>	<b>2045</b>



### EKONOMISKT RESULTAT

Samhällsbyggnad visar budgetåret 2001 ett negativt resultat på -5634 tkr. Prognoser efter halvårsredovisningen har visat ett förväntat underskott på 3000 tkr. Detta har under slutet av året hastigt försämrats. Största underskottet härrör sig till kontot "Teknisk chef" vilket inkluderar bostadsanpassning. Detta konto visar ett underskott på ca 2800 tkr varav bostadsanpassning står för ca 2200 tkr.

#### Räddningstjänst

Räddningstjänsten visar ett negativt resultat på ca 300 tkr. Prognosen visade redan under första halvåret på detta resultat. Orsaken till avvikelsen är, till största delen, personalomsättningen i norra kommundelen. Detta har medfört mycket utbildning för att klara ställda krav vilket har inneburit kostnader utöver planerad budget och tilldelning. En budgeterad intäkt från Landstinget på 400' uteblev p.g.a. att akutbilen ställdes av efter det att budgeten var fastställd för 2001. Detta påverkar inte resultatet eftersom det ej heller drabbade kostnadssidan för driften av akutbilen.

### Fastighet

Område Fastighet visar ett negativt resultat på ca 1800 tkr. Underskottet fördelar sig dels på vattenskador, drift nya fastigheter, höjda energiskatter och vissa åtgärder inom projekt 907 som ej ansetts överföringsbart till investeringsbudgeten. Med de indragningar i budget utifrån äskande och behov ser vi mycket stora svårigheter framgent inom fastighetssidan.

#### Teknik

Nettoresultatet är negativt med 685' i förhållande till budget. Det som främst påverkat resultatet negativt är ökade kostnader för snöröjning, elkostnader, fällningskemikalier för reningsverken och den brännbara fraktionen, inklusive flisbart träavfall, inom renhållningen.

### VERKSAMHETSRESULTAT

#### Räddningstjänst

Räddningstjänstens verksamhetsresultat följer den av KF antagna räddningstjänstplanen som är en målbeskrivning över hur räddningstjänsten skall bedrivas inom kommunen.

## Fastighet

Områdets huvudsakliga uppgift är att ”förvalta kommunens fastigheter så att de behåller sitt skick och sitt värde genom planerat underhåll samt att tillgodose brukarna med ändamålsenliga lokaler, arbetsplatser och bostäder vad gäller arbetsmiljö etc”.

Med dagens ekonomi och stora fastighetsbestånd finns ej rimlig möjlighet att uppfylla målen.

### Fastighetskostnad kr/kvm BRA

Verksamhetsområde	Älvdalens	Genom-
	kommun	snitts-
	Kr/Kvm	kommun
		Kr/Kvm
Skolor	761	502
Barnomsorg	883	689
Äldreomsorg	1032	600
Förvaltningsbyggnader	847	479
Industrilokaler	584	
Sportanläggningar	703	

## Teknik

Den ekonomiska situationen har nu gjort att vi inom VA-verksamheten inte kan uppfylla våra uppställda mål att ”Dygnet runt till abonnenterna leverera ett gott och enligt Livsmedelsverkets normer godkänt vatten med ett minimum av kemiska tillsatser”. Det inom många områden föråldrade vattenledningsnätet är nu så sönderrostat att det inte längre går att använda för leverans av samhällets viktigaste livsmedel, vatten. De mest frekventa klagomålen har sedan länge varit, brunt och rostfärgat vatten och det börjar nu gå så långt att många abonnenter vägrar betala sina vattenräkningar.

Tack vare ett gott samarbete med övriga kommuner i Dalarna inom avfallshanteringen så kan vi hålla jämna steg med den snabba utvecklingen inom området och har en bra källsortering med ett miljömässigt bra omhändertagande av avfallet.

## FRAMTIDEN

### Räddningstjänst

Invånarantalet i kommunen visar en nedåtgående trend samtidigt som turismen i kommunen ökar stadigt. Sammanlagt ger detta att antalet individer inom kommunens gränser är mycket stort under turistsäsong. Statistiskt sett ökar risken för olyckor och bränder drastiskt med detta. Räddningstjänstplanen har för 2002 justerats med en minskning av personal under vissa delar av året, p.g.a krympande ekonomiska resurser. Innevarande år får visa om detta är en hållbar lösning. Behovet av nyanskaffning av fordon och material ökar naturligtvis för varje år. Följden av nedslitet material är att kostnaderna för reparationer drastiskt ökar samtidigt som också osäkerhet om det skall fungera vid en insats infinner sig. Minskad bemanning av styrkorna kräver mer insatser av befolkningen och personalen på arbetsplatser varför en bättre utbildning både internt och externt kommer att behövas.

### Fastighet

Med det gällande ekonomiska läget i förhållande till storleken av fastighetsbeståndet finns framledes ingen möjlighet att följa verksamhetens mål. Avyttring av fastigheter måste fortsätta, planerade besparingsåtgärder framförallt på energisidan måste ges hög prioritet. En långsiktig underhållsplan har framtagits för hela fastighetsbeståndet vilken visar på ett mycket eftersatt underhåll. En kapitalförstörelse har redan startat och accelererar snabbt.

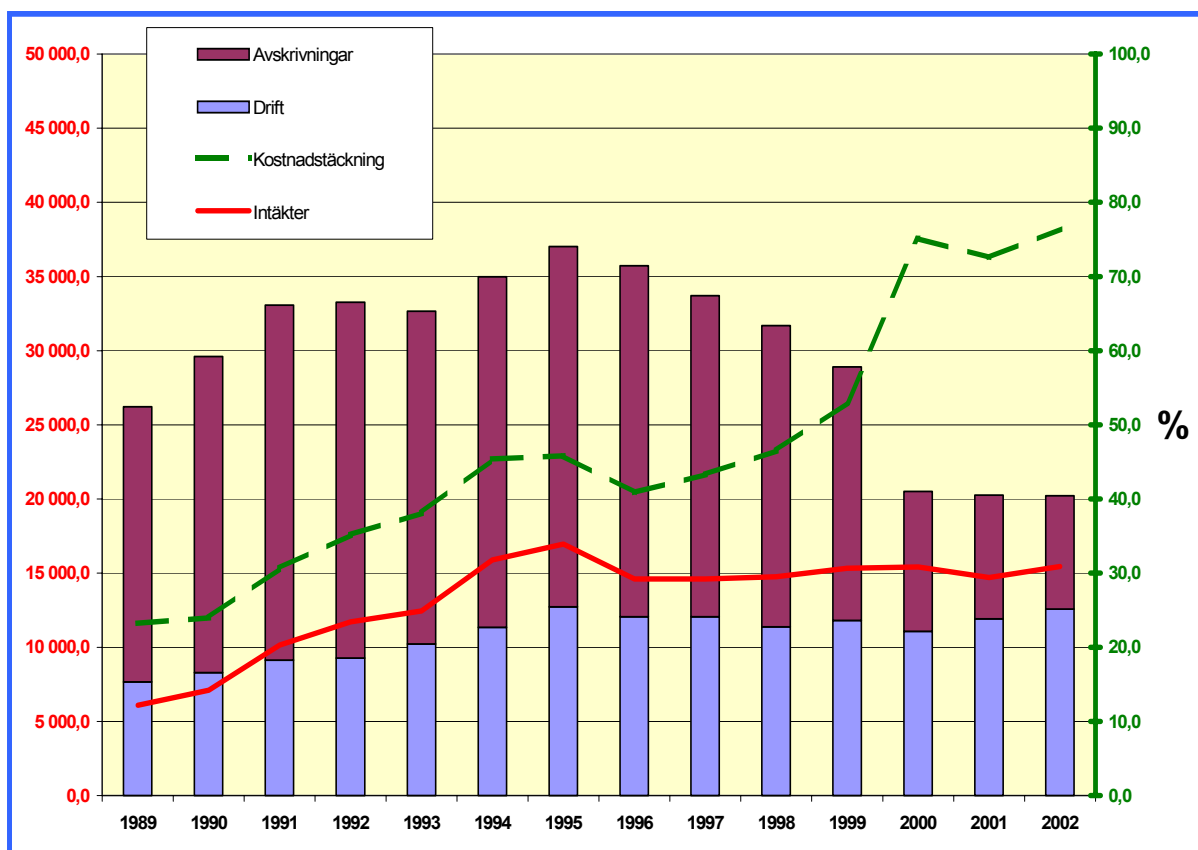
## Teknik

Inom VA ser framtiden mörk ut vad gäller utbyte av ledningsnätet och det kommer att ta många år innan vi kommer tillrätta med problemet. P.g.a. vår glesa bebyggelse har vi också ett förhållandevis högt antal meter ledningar per abonnent.

Inom avfallshanteringen sker ständigt förändringar med nya föreskrifter och lagar i

mycket snabb takt. Det har varit och kommer att bli stora förändringar vilket gör att verksamheten ständigt arbetar i en förändringsprocess. Det gör också att det är svårt att överblicka framtidens kostnader men ska man hålla en hög miljöstandard på omhändertagandet så kommer det inte att bli lägre kostnader.

**Kostnads- intäkts- och kapitaltjänstutvecklingen för VA åren 1989 – 2002, där år 2002 är en prognos.**



Mätt i kronor ligger verksamheten på samma driftkostnader som 1995. Ökande material och lönekostnader innebär att det blir mindre och mindre pengar kvar till underhåll.

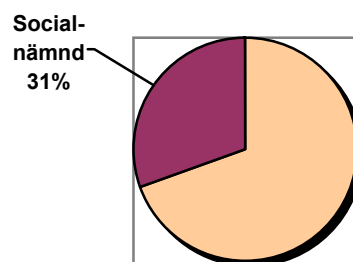
## SOCIALNÄMNDEN

Ordförande: Rolf Rämgård

Chef: Monika Schröder

RESULTATRÄKNING (Tkr)	2001	2000	1999
Driftintäkter	22225	23457	22408
Driftkostnader	127722	123363	118206
Nettokostnader	105497	99906	95798
Kapitalkostnader	752	741	705
Tillskott av skattemedel	102753	96800	94893
<b>RESULTAT</b>	<b>-3496</b>	<b>-3847</b>	<b>-1610</b>
NETTOINVESTERINGAR	1035	241	774

Andel av total verksamhet



### EKONOMISKT RESULTAT

Socialnämnden visar för budgetåret 2001 upp ett negativt resultat. Enligt den prognos som redan våren 2001 redovisades förväntades underskottet för Socialnämnden bli 6000 mkr. Den största budgetavvikelsen uppvisar personalkostnaderna. År 2001 var det ej budgeterade medel avsedda för semestervikarier och för sjukfrånvaron. Eftersom personalen haft en hög frånvaro har behovet av vikarier varit stort. Många av vikarierna har varit anställda under mer än 3 år och har därför enligt lagen om anställningsskydd (LAS) erhållit fast anställning. För dessa personer har inga lönekostnader varit budgeterade. Totalt motsvarar det ca 19 tjänster över budget för socialförvaltningen. Det pågår ett avvecklingsarbete inom förvaltningen för att dimensionera personalen efter de budgetmedel som finns avsatta för verksamheten. Det arbete beräknas pågå även under första halvåret 2002.

### Sjukfrånvaro

	1999	2000	2001
Sjuklöner (tkr)		1245	887
Ant sjukdgr/anst biträdespers	22,6	32,6	25
Ant sjukdgr/anst i sjukhem, hem- och socialvårds-personal	12,7	15,3	22,7
Ant sjukdgr/anst Särna äldreboende	31,3	40,3	33,3
Ant sjukdgr/anst Älvdalens sjukhem	19,1	30,6	25,7
Ant sjukdgr/anst i gruppbostad	16,9	23,5	32,4

### Köp av vård

Tkr	1999	2000	2001
Med färdigbehandlade patienter	63	244	58
Vårdköp i Skönvik		1700	1900
Anhörigbidrag *)		41	186

\*) Ekonomisk ersättning till närstående som vårdar anhörig i hemmet.

### Intäkterna

Intäkterna har minskat dels pga att landstinget inte i samma utsträckning köpt akutplats och eftersläpningar efter att avtalet om akutbilen upphörde.

## Kostnadsökning p g a ökade insatser i hemsjukvården

Älvdalens kommun har ett avtal med Landstinget om hemsjukvård i ordinärt boende. Det har ej varit kostnadstäckning för de insatser som utförts i hemmet, eftersom det under året varit mycket stora sjukvårdsinsatser som utförts tex bukdiyalys och vård vid livets slut. Patienterna skrivs ut från slutenvården efter en för kort vårdtid och upplevs mycket sjuka efter hemkomsten, med ett stort behov av insatser både av hemtjänst och hemsjukvården. Det kan även konstateras att Älvdalens kommun har sänkt sina vårdköp på Mora lasarett för medicinskt färdigbehandlade och det innebär att patienterna tas hem i ett dåligt skick som kräver extra insatser av hemtjänsten som sätter in extra personal för att klara av vården.

### VERKSAMHETSRESULTAT

Under året har ett aktivt arbete startat för att minska sjukfrånvaron bl.a. rehabiliteringsutredningar, medarbetarsamtal och omplaceringar. Här kommer resultatet att visa sig på sikt eftersom det är ett långsiktigt arbete.

Det politiska måldokumentet "Äldreplanen" har arbetats om och "Riktlinjer för biståndsbeslut" för äldre vården har utarbetats. En enkätuppföljning har genomförts av hur pensionärerna uppfattar den vård och service, som ges inom hemtjänst och särskilt boende, resultatet visar att de flesta upplever att verksamheten fungerar bra och att pensionärerna är nöjda med insatserna som ges. Uppföljningen har genomförts av socialnämndens politiker som besökt och intervjuat fem personer var.



Äldreboende Särna

### FRAMTIDEN

Demensvården kommer att öka och det blir ett större behov av olika alternativa lösningar med dagverksamhet, anhöriginsatser, gruppboende, avlastningsplatser och specialkompetens hos personalen. En demenssjuksköterska med ansvar för demensvården bör rekryteras.

Det är ett stort behov av ombyggnad av Tallbacken, så att pensionärerna kan erbjudas anpassande lägenheter och att personalen får en bra arbetsmiljö. Idag finns det fortfarande 4-bäddss rum kvar inom Älvdalens sjukhem vilket är ett oacceptabelt boende att erbjuda till pensionären som s. k "hyreslägenhet i säbo" år 2002. Det finns också ett behov av ombyggnad av Solängsgården i Idre.

För att klara äldreomsorgen i en glesbygdskommun som Älvdalen i framtiden behövs en mängd olika lösningar tillämpas, tex ta tillvara på personalens kompetens och iderikedom, alternativa driftsformer med personalkooperativ, privata alternativ, samarbeta med andra kommuner och landstinget. Det är också angeläget att stärka upp och utveckla personalen, så att kommunen kan betraktas som en god arbetsgivare och att statusen på vårdjobbet kan höjas.

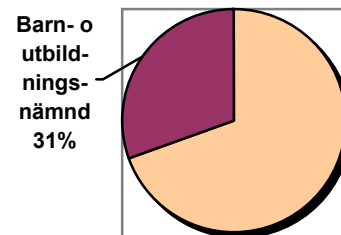
För individ och familjeomsorgen är det av stor vikt att arbeta förebyggande med främst barn och familjer för att undvika problem i framtiden. I alla frågor skall det s.k. barnperspektivet gälla.

## Barn- och utbildningsnämnden

Ordförande: Arne Bogghed  
Chef: Per Orsén

RESULTATRÄKNING (Tkr)	2001	2000	1999
Driftintäkter	19493	12028	12955
Driftkostnader	127035	115382	111771
Nettokostnader	107542	103354	98816
Kapitalkostnader	2336	1935	1888
Tillskott av skattemedel	106837	100585	88998
<b>RESULTAT</b>	<b>-3041</b>	<b>-4704</b>	<b>-11706</b>
NETTOINVESTERINGAR	1711	1672	2380

Andel av total verksamhet



### INLEDNING

Trots ett mycket intensivt verksamhetsår med skolnedläggningar, kommun-delegationsuppställning, hög sjukfrånvaro och ekonomiska problem uttalar barn- och utbildningsnämnden ett varmt tack för många utmärkta arbetsinsatser inom Älvdalens förskole- och skolområde.

Nämndens verksamhet har under 2001 bestått av: Rektorsområdet Särna/Idre med förskole- och grundskoleverksamheter i båda kommundelarna.

Rektorsområde Älvdalen med grundskoleverksamhet vid Älvdalsskolan (7 – 9), Gläntan (1 – 3), Höjden (4 – 6), Rot (F – 6) och Åsen (F – 6). Vidare förskoleverksamhet på Höghol, Tallkotten och Åsen samt förskoleklass på Höghol.

Höstterminen 2001	Antal elever	Antal Lärare	Lärare/elev
Älvdalsskolan 7-9	242	20,92	0,09
Montessori 1, arbetsenhet, 1-6	100	7,8	0,08
Montessori, arbetsenhet 2, 1-6	127	8,5	0,07
Åsen, F-6	49	2,93	0,06
Rot, F-6	142	9,76	0,07
Nornäs, F-6	13	2,2	0,17
Höghol, F	21	1,3	0,06
<b>Summa älvdalens RO</b>	<b>694</b>	<b>53,41</b>	<b>0,08</b>
Strandskolan	145	12,25	0,08
Buskoviuskolan	117	12	0,10
<b>Summa Särna/Idre RO</b>	<b>262</b>	<b>24</b>	<b>0,09</b>

Älvdalens utbildningscentrum, som förutom det Landstingsdrivna Naturbruksgymnasiet, innehåller de kommunala delarnas ungdomsgymnasiegrenarna Hotell och Restaurang, Industriprogrammet och Individuella programmet. Kunskapslyftet har samlokaliseras med Komvux.

Älvdalens kommunala musikskola samt kommunens kultur och fritidsverksamhet.

### EKONOMISKT RESULTAT

Årets bokslut summeras till ett underskott på 3,0 Mkr som härrör sig från bl a ökade

interkommunala ersättningar på gymnasieskolan, ökade personalkostnader inom grundskolan och förskolan, högre utfall inom skolmåltiden samt fördyringar inom sarskolan. Inom Älvdalens skolverksamhet har under året två skolor lagts ned vilket inneburit sammanslagningar av både elev- och personalgrupper. Dessa förändringar har medfört minskade personalkostnader som till viss del ätits upp av ökade behov inom förskoleverksamheten och dessutom har samma påverkan skett i och med att Älvdalen erhållit ytterligare statliga medel för kvalitetshöjande åtgärder de s k Wärnerssonpengarna. Kommunedelegationsuppörelsen har tydligt påverkat verksamheten och tiden för kvalitetshöjande åtgärder har begränsats vilket inneburit att vi avslutat ett för nämnden mycket tungt verksamhetsår.

Underskottet är fördelat på flera ansvarsområden med undantag för Särna/Idre rektorsområde och musikskolans verksamheter.

Åtgärder inför framtiden blir att bl a öka

budgetschablonen för interkommunala ersättningar, göra en rättvisare ekonomisk fördelning mellan Särna/Idre och Älvdalens rektorsområden samt föreslå ytterligare åtgärder för att år 2002 skall kunna summeras inom given budgetram. För detta krävs ett närmare samarbete mellan kommunens centrala ekonomifunktioner och områdesansvariga/rektorer inom Barn- och utbildningsnämnden. Åtgärdslista finns framtagen med de största åtgärderna riktade mot Särna/Idre ro.

#### VERKSAMHETSRESULTAT

För Barn- och utbildningsnämndens ansvarsområde finns en upprättad skolplan som gäller t o m 2002. Planen innehåller ett antal mål och delmål samt textinnehåll som mer eller mindre lätt går att utläsa och vara mätbara. I skolplanen uttalas vikten av att beskriva och utvärdera de definierade målen och detta måste konstateras att vi inte lyckats med under 2001. Orsakerna till detta står bl a

att finna i avsaknaden av fastställd organisationsplan, hög sjukfrånvaro inom ledningsorganisationen samt det ekonomiska läget.

Under föregående år gjordes förutom de traditionella verksamheterna en mängd goda insatser och här kan nämnas retorikprojektet vid Älvdalsskolan. Två mobbingprojekt, det ena kallat Mombus i Särna/Idre och det andra Friends vid Älvdalsskolan.

I Särna genomfördes en satsning inom ung företagsamhet med projektnamnet Communicare som avslutades med bl a en mycket uppskattad musical.

Ungdomsaktiviteter i form av Megaparty och Luciafestinatt är återkommande drogfria arrangemang som ger eko i närliggande kommuner.

Under året startades ett projekt mellan sociala avdelningen och skolorna för att snabbare kunna erbjuda stöd till familjer. Projektet är en av aktiviteterna som möjliggjordes genom de s k Wärnersson-pengarna.

På gymnasiet utvecklas hela tiden nya uppdragsutbildningar och samordningen mellan de kommunala verksamheterna och Landstinget fortsätter. Industriprogrammet fick under året riksintag och dessutom beslutades om nybyggnad och inflyttning av detsamma till ÄUC, Älvdalens UtbildningsCentrum.

På musik och kulturområdet har gjorts många insatser som rönt stor uppskattning och förutom konserter och föreställningar av olika slag kan nämnas den Älvdalsmusical som musikskolan håller på att sätta upp med trolig premiär under 2002.

Än en gång ett stort Tack för de många goda insatser som gjordes under 2001 ute i våra många verksamheter.

#### FRAMTIDEN

Utan en färdig analys av tidigare år kan det konstateras att vi har många förbättringsområden att bearbeta inom nämndens

ansvarsområde och utan detaljerad prioritering kan nämnas:

Det är helt nödvändigt att fastställa en ny organisation för nämndens verksamhet och då också avsätta resurser för att utveckla och utvärdera verksamheterna.

En ny skolplan kommer att fastställas av nästa Barn- och utbildningsnämnd och den kan antagligen innehålla mycket mindre text, vara bättre förankrad ute i organisationen och ta upp färre men tydligare mål att uppnå under kommande år.

Fortsatt arbete på att finna den röda tråden från förskoleverksamhet till Komvux måste göras och att utveckla arbetslagen inom våra olika förskole- och skoldelar.

Trots de kärva tider som råder hitta nya och utvecklande arbetsformer men också anpassa skolans verksamhet med tanke på de minskade elevkullar vi ser framöver.

Elev- och föräldrainflytande bör sättas högt och ge oss som arbetar i verksamheten hjälp och stöd om vi alla bestämmer oss för att prata med varandra och inte om varandra.



**Rots skola och förskola**

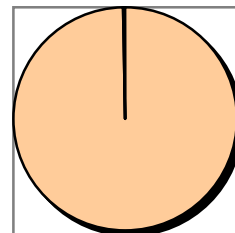
## BYGGNADSNÄMNDEN

Ordförande: Hans Jensen

RESULTATRÄKNING (Tkr)	2001	2000	1999
Driftintäkter	354	393	248
Driftkostnader	1444	924	837
Nettokostnader	1090	531	589
Kapitalkostnader	127	125	128
Tillskott av skattemedel	1512	660	778
<b>RESULTAT</b>	<b>295</b>	<b>4</b>	<b>61</b>
<b>NETTOINVESTERINGAR</b>			

Andel av total verksamhet

Byggnadsnämnd  
0,4 %



### EKONOMISKT RESULTAT

Personal inom kommunens plan- och bygglovsverksamhet och utvecklingskontor arbetar med frågor om byggande och boende. Där finns byggnadsnämndens sekreterare, stadsarkitekt, planingenjör, byggnadsinspektör och plantekniker m fl.

Det ekonomiska resultatet gav ett överskott på drygt 225 tusen kronor varav 150 tusen på intäktsidan och 75 tusen kronor på kostnader. Kommunen har en negativ befolkningsutveckling och det är knappast någon nybyggnation för permanentboende men ändå är det många bygglovsärenden. Det är fritidshus och om- och tillbyggnader som är den dominerande gruppen för bygglovsansökningar och det har en tendens att öka.

### VERKSAMHETSRESULTAT

Kontorspersonalen sköter beredning av ärenden inför byggnadsnämndens och planberedningens sammanträden. Genom delegation har några av tjänstemännen även rätt att bevilja vissa bygglov och fatta andra beslut i byggnadsnämndens ställe. Övriga arbetsuppgifter består av;

- byggsamråd och besiktningar

- information, råd och anvisningar till allmänheten i plan- och byggfrågor
- köp och försäljning av kommunala fastigheter, bl a småhustomter
- samråd med lantmäteriet och andra myndigheter om fastighetsbildning m m
- registrering och arkivering av ärenden inom verksamhetsområdet.

På uppdrag av kommunstyrelsen och i samarbete med byggnadsnämnden arbetar kontoret också med att;

- revidera kommunens översiktsplan och tillhörande fördjupningar
- upprätta och ändra detaljplaner och områdesbestämmelser
- göra planutredningar

### Målsättning

- Arbeta för att byggnadsnämndens målsättning förverkligas
- Framställa tillförlitliga underlag för byggnadsnämndens och kommunstyrelsens beslut i plan- och byggfrågor

- Verkställa byggnadsnämndens beslut på kortast möjliga tid utan att ge avkall på lagstiftningens krav

Fördelning av behandlade ärenden	2001
Bygglov bostadshus	3
Bygglov fritidshus	29
Ombyggnad bostadshus	27
Ombyggnad fritidshus	24
Övriga byggnader	55
Om- och tillbyggnad	24
Avslagna ärende	7
Avstyckningar, fastighetsreglering	7
Förhandsbesked	11
Täkter	1
Brandfarlig vara	10
Skyltar	6
Ändrat bygglov eller användning	2
Rivningslov	1
Tillfälligt bygglov	7
Dispenser enl NVL § 16	27
Anmälan misstycke om miljöbrott	3

#### FRAMTIDEN

Den administrativa personalen inom Teknik och Plan o bygglov samarbetar för att hjälpa och täcka upp för varandra för att öka tillgängligheten på service och samtidigt minska sårbarheten vid sjukdom och annan frånvaro.

Nuvarande organisation klarar att hålla en godtagbar service till externa kunder men det finns inte utrymme över för något internt arbete med kommunomfattande översiktsplaner. Det arbetet ligger i stort sett nere och skall det göras något inom detta så behövs det en förstärkning av en utbildad planingenjör.

Inom karthanteringen har det blivit stora förändringar de två senaste åren. Det är att man mer och mer lämnar pappersversionen av kartorna och går över till digitala kartor och då även kartprogram med GIS-funktion. Det innebär att information kan kopplas till ytor, linjer eller punkter på kartan eller att man på den digitala kartan t ex snabbt kan visa var det finns kommunal mark mm. Största problemet att börja med en digitalisering av information är inmatningen av data till digital form som är tidskrävande. Men när det väl är gjort så sparar man mycket tid med digital kartinformation. För närvarande pågår arbete med att under 2002 starta upp ett WebGIS som innebär att informationen lätt kan tas fram av alla som har en dator med Internetuppkoppling utan någon extra programvara.

## Miljönämnden

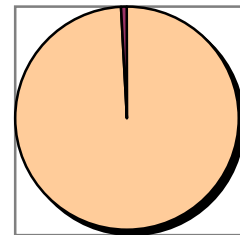
Ordförande: Peter Egardt

Chef: Magnus Eklund

RESULTATRÄKNING (Tkr)	2001	2000	1999
Driftintäkter	2218	2046	1305
Driftkostnader	3836	3321	2375
Nettokostnader	1618	1275	1070
Kapitalkostnader	3	3	3
Tillskott av skattemedel	1713	1423	1373
<b>RESULTAT</b>	<b>92</b>	<b>145</b>	<b>300</b>
<b>NETTOINVESTERINGAR</b>			

### Andel av total verksamhet

Miljö-  
nämnd  
1%



### Inledning

År 2001 har varit ett omtumlande år för miljöavdelningen. Redan den 22:a januari borde vi ha förstått vart det hela var på väg. Då drabbades tingshuset av en vattenskada och miljökontoret tvingades att under två månader bedriva sin verksamhet från lokaler i simhallen. Av den personal som arbetade vid kontoret när året började finns i dag bara assistent Astrid Grubb kvar. Både chefen och inspektören har under året slutat sina anställningar i kommunen. Den nya personalen har fyllt platserna väl, men självklart har personalomsättningen satt sin prägel på verksamheten under året.

Höjer vi blicken och ser utanför kommunens gränser kan vi notera att vår verksamhet varit i fokus även detta år. Årets stora händelse i Europa inom vårt område är utan tvekan utbrottet av mul- och klövsjuka i Storbritannien. En händelse som även påverkade vårt sätt att bedriva tillsyn av djurhållare i kommunen.

När det gäller huvudmannaskapet för all den tillsyn vi bedriver fortsätter debatten i Sverige. Meningarna går i sär vad gäller nyttan av lokal förankring kontra kommunernas förmåga att vara objektiva i sin tillsyn samt ha kompetent personal för sin tillsyn. Vad resultatet av den debatten blir kanske vi får indikationer om under valåret 2002.

### EKONOMISKT RESULTAT

Även under 2001 har miljönämndens verksamhet klarats inom den tilldelade budgetramen. Detta har flera orsaker, men framhållas bör den höga ekonomiska medvetenheten som förre miljöchefen Magnus Eklund frambringade hos all personal inom avdelningen.

Konkret ser det ut som följer.

**Myndighetsutövningen** har gett en överskott på intäktssidan mot budget samt något högre kostnader än budgeterat. Orsakerna till de ökade kostnaderna kan hänföras till självrisk för vattenskadan samt annonskostnader. Totalt överskott ca 30.000 kr.

**Agenda 21** har haft något lägre kostnader än budgeterat vilket medfört ett överskott på drygt 15.000 kr. Kostnaderna för skrotbilskampanjen kommer först 2002 vilket medför att de förskott som inkommit under 2001 förs över till 2002.

**Returen** har gått mycket bättre än planerat med både högre intäkter och lägre kostnader vilket resulterat i ett överskott på ca 30.000 kr.

**Energirådgivningen** har haft högre kostnader än budgeterat på grund av den projektanställning som gjordes av Helena Lindgren under hösten. Den gjordes på grund av att ordinarie energirådgivare varit hemma för vård av barn vilket gjorde att vi riskerade

att inte använda det tilldelade statsbidraget fullt ut. Genom att vi såg överskott i andra delar av verksamheten bedömdes att ett eventuellt överdrag på energirådgivningssidan skulle klaras inom den totala budgetramen.

**Projekten** som finns budgeterade för 2001 kommer att ha kostnader även 2002 vilket medför att resterande medel förs över till 2002 års budget. Det rör sig om ca 65.000 kr. Kalkningen omsatte drygt 1,6 mkr och i stort sett hela summan täcks av statsbidrag.

#### VERKSAMHETSRESULTAT

På grund av omfattande arbete i samband med flyttningarna och omsättning av personal har verksamheten varit lite i otakt jämfört med tidigare år. Trots detta har verksamhetsplanen klarats av nästan till 100 %. Tillsyn enligt miljöbalken har släpat efter. När det gäller livsmedels- och djurskyddstillsynen når inte livsmedelsprovtagningen upp till planerat antal. Men detta beror på problem med att få vissa prover i Idreområdet till laboratoriet i Västerås inom stipulerade 24 timmar. Tidigare gick det bättre när analysen gjordes i Borlänge.

Verksamhet	Antal utförda
Inspektioner miljöfarlig verksamhet	23
Livsmedelsprover	26
Inspektioner livsmedel	109
Inspektioner djurskydd	118

#### FRAMTIDEN

När det gäller framtiden är det som vanligt svårt att sia. Avdelningens ekonomiska utrymme för satsningar på projekt och liknande är minimalt. Genom att den årliga uppräknings av budgetramen för miljönämnden inte ens täcker de årliga löneökningarna kan man påstå, utan att överdriva, att snart tvingas all tillsyn ske från kontoret. Vi kommer inte att ha råd att skicka ut vår personal på inspektioner, vilket förstås är en helt oacceptabel utveckling. För att råda bot på detta finns flera alternativa lösningar. Kommunen kan prioritera vårt verksamhetsområde vid fördelningen av ramarna, vi kan minska vår redan tidigare minimala personalstyrka, intäkterna från tillstånd mm höjs, tillsynen kan samordnas inom större geografiska områden. Det som ligger nära till hands är att se över våra taxor, vilket också varit målsättningen för 2002. Dock har vi menat att den nye chefen ska vara på plats och ansvara för det arbetet.

Vidare har kontakter tagits mellan Siljanskommunerna om eventuellt samarbete. Tyvärr verkar det arbetet ha avstannat och här bör nog diskussionen upp på ett högre plan i samband med kommunalrådsträffar och dylikt. Trots de ekonomiska problemen ser miljönämnden ändå framtiden an med tillförsikt. 2002 ska bli det år då vi får i gång ett nytt starkt arbetslag under ledning av en ny chef. Det blir ett spännande år.

## SAMMANSTÄLLD REDOVISNING

Koncernredovisningen ger en samlad bild av kommunens totala ekonomiska åtaganden oavsett val av verksamhetsform.

## FÖRVALTNINGSBERÄTTELSE

I koncernen Älvdalens kommun har under år 2001 ingått ett helägt aktiebolag och två stiftelser där kommunen ha ett inflytande som uppgår till 100 %.

*DESTINATION ÄLVDALEN AB* driver turistbyråverksamhet inklusive produktutveckling och tjänsteförsäljning till gagn för turismen i Älvdalen.

*STIFTELSEN ELFWEDAHL'S HYRESBOSTÄDER* bygger och förvaltar bostäder i södra kommundelen.

*STIFTELSEN SÄRNA-IDRE HYRESBOSTÄDER* bygger och förvaltar bostäder i Särna, Idre och Storsäterna

## KONCERNENS SAMMANSÄTTNING 2001-12-31



Kommunen har mindre ägarandelar och inflytande i följande bolag och stiftelser: (För vissa stiftelser avser ägarandelen styrelsrepresentation)

Bolag, Stiftelse	Andel
Stiftelsen Idre Fjäll	46 %
Stiftelsen Särna Idre Grövelsjön	25 %
AB Älvdalens Fastbränsleteknik	20 %
Siljansutbildarna	20 %
Stiftelsen Nordomsjöns Bro	20 %

Stiftelsen Sydsamiskt Center	20 %
Stiftelsen Vasaloppsleden	17 %
AB Dalatrafik	1,5 %
AB Dala Kemiavfall	0,6 %
Kommentus Gruppen AB	< 0,1 %

Ovanstående stiftelser och bolag har inte medtagits i koncernredovisningen antingen på grund av att ett väsentligt inflytande saknats eller att företagets omsättning och/eller tillgångar inte varit av betydelse i förhållande till kommunens resultat- och balansräkning.

ANTAL ANSTÄLLDA OCH PERSONALKOSTNADER

	2001	2000
Antal årsarbetare	691	697
Därav män	204	134
Därav kvinnor	487	563
Löner och ersättningar (kkkr)	161994	158397
Sociala avgifter (kkkr)	57759	57359
<b>Summa</b>	<b>219753</b>	<b>215756</b>

bostadsdelegationen och innebär att antalet lägenheter skall minskas till 157 st under år 2000, till 147 under 2001 och till 140 under 2002. Avtalet anger att lägenheterna skall avvecklas eller utvecklas för annat ändamål. Avtalet innehåller detaljerade anvisningar om bland annat genomförandet och anger att fastigheterna med de berörda lägenheterna skall överföras till kommunen.

ÅRETS HÄNDELSER

Under året har Destination Älvdalen AB drivit turistbyråverksamhet och marknadsföring enligt avtalet med kommunen. Avsikten med bildandet av bolaget har varit att fortsättningsvis driva den turistiska verksamheten i södra kommundelen i bolagsform där ortens näringsliv på sikt övertar ägande och finansiering av verksamheten. Detta har inte heller kunnat genomföras under år 2001. Kommunen äger därför ännu 100 procent av aktierna.

Stiftelsen Elfwedahls Hyresbostäder visar även 2001 ett positivt resultat. Vinsten uppgår till 95 tkr.

Stiftelsen Särna-Idre Hyresbostäder har under de senaste åren gått med betydande underskott. Älvdalens kommun har träffat ett avtal med Svenska staten. Avtalet är upprättat av

Hittills har 44 lägenheter avvecklats. Det återstår därmed 9 lägenheter att avveckla under 2002.

Bostadsstiftelsernas förvaltning är delvis samordnad.

**KONCERNENS RESULTATRÄKNING (tkr)**

		2001	2000
Verksamhetens intäkter	not 1	89 331	89 513
Verksamhetens kostnader	not 2	-374 334	-356 506
Jämförelsestörande poster	not 3	0	-1 700
Avskrivningar	not 4	-19 366	-36 148

**Verksamhetens nettokostnad** -304 369 -304 841

Skatteintäkter		174 004	161 493
Generella statsbidrag och utjämning		132 661	130 228
Finansiella intäkter		434	454
Finansiella kostnader		-12 484	-13 436

**Resultat före extraordinära poster** -9 754 -26 102

Extraordinära kostnader		0	-1 828
Skattekostnader		-9	

**Årets resultat** -9 763 -27 930

**KONCERNENS FINANSIERINGSANALYS (tkr)**

**Tillförda medel**

Internt tillförda medel	not 5	10 803	-1 433
Minskning av långfristiga fordringar		284	0
Försäljning av materiella anläggningstillgångar		0	509
Ökning av långfristiga skulder		15 620	9 314

**Summa tillförda medel** 26 707 8 390

**Använda medel**

Nettoinvesteringar		14 892	16 917
Minskning av långfristiga skulder		0	0
			327

**Summa använda medel** 14 892 17 244

**Förändring av rörelsekapitalet** 11 815 -8 854

**KONCERNENS BALANSRÄKNING (tkr)**

	<b>2001</b>	<b>2000</b>
<b>TILLGÅNGAR</b>		
<b>Anläggningstillgångar</b>		
Materiella anläggningstillgångar		
Mark, byggnader och tekniska anläggningar	344 423	348 211
Maskiner och inventarier	19 429	20 113
Finansiella anläggningstillgångar	1 164	1 448
not 7		
<b>Summa anläggningstillgångar</b>	<b>365 016</b>	<b>369 772</b>
<b>Omsättningstillgångar</b>		
Förråd	1 124	1 287
Fordringar	28 170	24 727
not 8		
Kassa och bank	17 446	9 813
<b>Summa omsättningstillgångar</b>	<b>46 740</b>	<b>35 827</b>
<b>SUMMA TILLGÅNGAR</b>	<b>411 756</b>	<b>405 599</b>
<b>EGET KAPITAL, AVSÄTTNINGAR OCH SKULDER</b>		
Eget kapital	105 758	115 519
not 9		
därav årets resultat	-9 763	-27 930
<b>Avsättningar</b>		
Avsättningar för pensioner och löneskatt	3 962	2 762
<b>Summa avsättningar</b>	<b>3 962</b>	<b>2 762</b>
<b>Skulder</b>		
Långfristiga skulder	233 564	217 944
Kortfristiga skulder	68 472	69 374
not 10		
<b>Summa skulder</b>	<b>302 036</b>	<b>287 318</b>
<b>SUMMA EGET KAPITAL, AVSÄTTNINGAR OCH SKULDER</b>	<b>411 756</b>	<b>405 599</b>

**REDOVISNINGSPRINCIPER**

Koncernredovisning har upprättats enligt förvärvsmetoden med proportionell konsolidering. Förvärvat eget kapital har eliminerats. Samtliga obeskattade reserver har i sin helhet behandlats som eget kapital.

**VÄRDERING AV TILLGÅNGAR OCH SKULDER**

Fordringar har upptagits till belopp varmed de beräknas inflyta. Övriga tillgångar och skulder har värderats till anskaffningsvärden respektive nominellt belopp.

<b>STÄLLDA PANTER OCH ANSVARFÖRBINDELSER</b>	<b>2 001</b>	<b>2 000</b>
<i>Ställda panter</i>		
Fastighetsinteckningar	28 848	28 848
<i>Ansvarsförbindelser</i>		
Pensionsförpliktelser som inte upptagits som skuld eller avsättning	107 959	107 953
Borgensförbindelser	49 009	17 797

**NOTHÄNVISNINGAR**

	<b>2001</b>	<b>2000</b>
Not 1	<b><i>Verksamhetens intäkter</i></b>	
Kommunen	74092	72 813
Stiftelsen Elfvedahls Hyresbostäder	9345	10 239
Stiftelsen Särna-Idre Hyresbostäder	5512	5 913
Destination Älvdalen AB	382	548
	<b>89 331</b>	<b>89 513</b>
Not 2	<b><i>Verksamhetens kostnader</i></b>	
Kommunen	363113	344 535
Stiftelsen Elfvedahls Hyresbostäder	6060	6 011
Stiftelsen Särna-Idre Hyresbostäder	3351	3 704
Destination Älvdalen AB	1810	2 256
	<b>374 334</b>	<b>356 506</b>
Not 3	<b><i>Jämförelsestörande poster</i></b>	
Extra nedskrivning fastighet	0	1 700
	<b>0</b>	<b>1 700</b>
Not 4	<b><i>Avskrivningar</i></b>	
Maskiner och inventarier	4875	4 593
Fastigheter och anläggningar	14491	31 555
Byggnader, utrangering genom rivning		
	<b>19 366</b>	<b>36 148</b>

Kommunen påbörjar avskrivningar ca 1,5 år efter det att en anläggningstillgång har tagits i bruk. Övriga enheter påbörjar avskrivningar i samband med att anläggningstillgången tas i bruk.

NOTHÄNVISNINGAR		2001	2000
Not 5	<b>Internt tillförda medel</b>		
	Årets resultat	-9763	-27 930
	Avskrivningar	19366	36 148
	Förändring avsättning pensioner och löneskatt	1200	-8 638
	Realisationsförlust anläggningstillgångar	0	83
	Extra avskrivning fastighet	0	1 700
	Ökning av låneskuld redovisad över eget kapital	0	-2 796
		<b>10 803</b>	<b>-1 433</b>
Not 6	<b>Förändring av rörelsekapital</b>		
	Förråd	-163	123
	Kortfristiga fordringar	3 443	1 648
	Kortfristiga skulder	902	-17 160
	Likvida medel	7 633	6 535
		<b>11 815</b>	<b>-8 854</b>
Not 7	<b>Finansiella anläggningstillgångar</b>		
	Aktier och andelar	1126	1 191
	Andra långfristiga fordringar	38	257
		<b>1 164</b>	<b>1 448</b>
Not 8	<b>Kortfristiga fordringar</b>		
	Kundfordringar	8 813	8 295
	Övriga fordringar	3 987	2 758
	Förutbetalda kostnader och upplupna intäkter	15 370	13 674
		<b>28 170</b>	<b>24 727</b>
Not 9	<b>Förändring av eget kapital</b>		
	Eget kapital vid årets början	115 519	146 262
	Eliminering av Nummok AB i likvidation		-17
	Årets resultat	-9 763	-27 930
	Principförändring löneskultsberäkning		-2 796
	Eget kapital vid årets slut	<b>105 756</b>	<b>115 519</b>
Not 10	<b>Kortfristiga skulder</b>		
	Leverantörsskulder	14 318	12 614
	Övriga kortfristiga skulder	9 341	18 361
	Upplupna kostnader och förutbetalda intäkter	44 813	38 399
		<b>68 472</b>	<b>69 374</b>

Revisorerna i Älvdalens kommun

Till fullmäktige i Älvdalens kommun

### Revisionsberättelse för år 2001

Vi har granskat kommunens styrelser och nämnders verksamhet och genom utsedd lek- mannarevisor i Destination Älvdalen AB, och förtroendevalda revisorer i Stiftelsen Elfwedahls Hyresbostäder och Stiftelsen Särna-Idre Hyresbostäder även verksamheten i dessa företag under år 2001.

Granskningen har såvitt avser kommunen utförts enligt kommunallagen, god revisionsred i kommunal verksamhet och kommunens revisionsreglemente. Granskningen har haft den omfattning och inriktning samt givit det resultat som redovisas i bilagan "Revisorernas redogörelse" och därtill fogade bilagor.

Kommunrevisionen har under flera år och senast i samband med föregående års revisions berättelse påtalat kommunens dåliga ekonomi och behovet av hårdare styrning för att förbättra ekonomin. Årets bokslut för kommunen visar ett underskott med 10 mkr vilket innebär en negativ budgetavvikelse på ca 8 mkr. Efter avdrag för pensionsskulden är det egna kapitalet i kommunkoncernen nu negativt med 2 mkr. Med hänsyn till de senaste årens resultat i kommunen kommer det att krävas fortsatta krafttag av kommunledningen för att det lagstadgade balanskravet skall kunna uppnås från och med år 2002.

Vi bedömer att kommunstyrelsen inte utövat sin uppsiktsskyldighet gentemot nämnderna i tillräcklig omfattning och att de åtgärder som kommunstyrelsen vidtagit under 2001 för att förstärka de övergripande lednings- och ekonomifunktionerna i kommunen inte varit tillräckliga. Vi har noterat att årets resultat för kommunstyrelsen avviker negativt mot budget med 4,9 mkr främst på grund av oförutsedda kostnader för bostadsanpassning och vattenskador. Vi anser att styrelsen i sin budget borde ha kunnat reserverat för poster av oförutsedd karaktär.

Socialnämndens bokslut för året avviker negativt mot budget med 3,5 mkr huvudsakligen på grund av ej budgeterade personalkostnader avseende semestervikarier och sjukfrånvaro. Vi har dock noterat att socialnämnden vidtagit åtgärder för att komma tillrätta med problemen under år 2002.

Årets bokslut för barn- och utbildningsnämnden redovisar, trots utökade anslag med ca 6 mkr, en negativ resultatavvikelse från budget med 3 mkr. Nämndens ledamöter har ansvar för att verksamheten bedrivs i enlighet med fastställd budget. I samband med basgranskning av nämnden under år 2001 noterade revisionen stora brister vad gällde budget- och prognosarbetet, förvaltningsorganisationen, utvärderings- och kvalitetsredovisnings-systemen och hanteringen av samverkansavtalet. Vi riktar skarp anmärkning mot nämnden för brister i styrning, ledning och kontroll av verksamheten. Trots motsvarande anmärkningar i 1998, 1999 och 2000 års revisionsberättelser har nämnden inte vidtagit de kraftåtgärder som behövs för att komma i ekonomisk balans.

Trots den anmärkning som revisorerna riktar mot barn- och utbildningsnämnden tillstyrker vi att kommunstyrelsen, övriga nämnder och förtroendevalda i dessa organ beviljas ansvarsfrihet.

Ingrid Lagerlöf avstyrker ansvarsfrihet för barn- och utbildningsnämnden nedan.

Vi tillstyrker också att kommunens årsredovisning godkänns. Den är i stort upprättad i enlighet med den kommunala redovisningslagen och god redovisningsred.



Revisionsberättelsen är upprättad av Arne Hårdén, Trång Lars-Olov Johansson, Ingrid Lagerlöf och Rune Johansson, av fullmäktige valda revisorer i Älvdalens kommun.

Älvdalen i juni 2002

  
Arne Hårdén

  
Rune Johansson

  
Trång Lars-Olov Johansson

Barn- och utbildningsnämnden har för fjärde året i rad överskridit sin budget trots årliga, kraftiga ramökningar. Uppenbart har varken detta eller revisorernas anmärkningar för år 1998, 1999 och 2000 medfört erforderliga beslut.

Undertecknad revisor Ingrid Lagerlöf avstyrker därför ansvarsfrihet för barn- och utbildningsnämnden och förtroendevalda i detta organ. I övrigt instämmer jag helt med texten i ovanstående revisionsberättelse.

Älvdalen i juni 2002

  
Ingrid Lagerlöf

*Till revisionsberättelsen hör bilagorna:*

*Revisorernas redogörelse*

*Förteckning över de sakkunnigas rapporter som successivt förmedlats till fullmäktige*

*Gransknings rapport från lekmanarevisorn i Destination Älvdalen AB*

*Revisionsberättelser i bostadsstiftelserna och Destination Älvdalen AB (1-3)*