

# SAMRÅDSHANDLING

# NATURVÄRDESIKENTERING

**Detaljplan för Grövelfjäll  
(fastigheten Floåsen 19:28 och  
del av fastigheten Floåsen 19:2)  
Älvdalens kommun, Dalarnas län.**

*Kartan måste  
förklaras /  
förtydligas*

Upprättad av  
Taiga-Ekologerna HB

# GRÖVELFJÄLL, JULI 2005. UNDERLAG FÖR MKB.

## UPPDRAGET

På uppdrag av Grövel fjäll AB har Taiga-Ekologerna HB inventerat ett omkring 100 ha stort område inför en detaljplan på fastigheten Floåsen 19:28 och del av fastigheten Floåsen 19:2 i Älvdalens kommun, Dalarnas län. Här planeras det att byggas hus, liftar, pister mm. Fältarbetet utfördes under vecka 31, 2005.

## OMRÅDET

Området ligger i Grövel dalen, söder om Grövelsjön, på Långfjällets västsluttning, där Grövel fjälls befintliga anläggning ligger med parkeringar, restaurang/reception, liftar, nedfarter och anläggningsvägar. Långfjällsreservatet är gräns i NÖ och en befintlig lift på Huskläppen ligger delvis inom reservatet. SV om anläggningen ligger sluttningsmyren Storflon, klass III i länsstyrelsens Naturvårdsprogram. Skogen ligger i sin helhet inom "fjällnära skog". Berggrunden

## METODIK

Utgående från kända data om geologi, "urskogar", vegetationstyper mm. har området genomsökts specifikt med den rikstäckande nyckelbiotopinventeringen, NBIs, metodik. Där har kryptogamgrupperna lavar, mossor och vedlevande svampar en framskjuten ställning som leverantörer av indikatorarter och inventeringsinriktning. En mer specifikt fjällskogsanpassad inriktning för nyckelbiotopinventeringen formulerades i ett PM från Skogsstyrelsen 1996-06-11, där huvudbudskapet är detta: i fjällskogen, landets enda skogsområde med höga andelar naturskog är nyckelbiotoperna ofta areellt stora och indikatorartsförekomsterna genomgående, men mer eller mindre förtätade. NBI-metodiken är framtagen för och anpassad till ett redan fragmenterat skogslandskap, därför kan nyckelbiotoperna i fjällskogen "interpolleras", dvs bli, jämfört med i hårdare skogsbrukade områden, areellt mer omfattande. Se tex. "Landskapsekologisk skogsbruksplan över Korsnäs fjällnära skogar i Dalarna". Rapport från Skogsvårdsstyrelsen i Dalarna-Gävleborg 1998-07-01.

## RESULTAT AV INVENTERINGEN

På den branta västsluttningen av Huskläppen ligger skogsgränsen som högst i området och utgörs här av björkskog till omkring 900 m höjd. Norrut sjunker träd- och skogsgränser och i områdets västra del utgörs skogs- och trädgränserna av tall, oftast gammeltall. Nedåt i sluttningen ökar graninslaget till dominans, men här finns också björkdominerade partier som inslag. Skogs- och trädgräns är i stigande, vilket bl.a kan ses genom att solitärt etablerade granar i tidigare öppna delar av fjällsluttningen, nu ligger som gamla lågor omgivna av sina ringar/klungor av avläggargranar, vegetativt förnygrade från de nu döda modergranarna.

Skogen i höjd ovanför anslutningsvägar, parkering och husanläggning är föga till måttligt påverkad av äldre avverkningar, särskilt plockhuggning av dimensionstallar. Ett förråd av rotdelar och kådrrika stamdelar för tjärbränning finns på ett ställe (6891028/1318180) och under 1900-talet har även gran avverkats genom blädning. Liftgator och nedfarter mm är kalavverkade och i skogspartierna nedom vägar, husanläggning mm har inga speciella naturvärden noterats.

Spår av skogseldar finns i gammeltallar, framförallt som kolrester i lågor av gammeltallar och, i ett fall, som en gammeltall med brandljud efter två bränder, som skett ett par hundra år bakåt (6881209/1318176). Detta tillsammans med översiktlig kunskap om skogarna i omgivande delar gör troligt att tallskogar några hundra år bakåt varit mer förhärskande i området, tack vare upprepade bränder, lövskogarna av fjällbjörkstyp i de branta sluttningarna undantaget. Efter att skogseldarna i stort sett eliminerats under de senaste 150 åren, genom framgångsrik brandbekämpning, har granen ökat sin utbredning. Många granar i området förefaller dock ha höga åldrar, 300 år, kanske mer, så brandfristen kan även vara så lång. Gammeltallarnas åldrar har inte undersökts närmare, men okulärt ser många tallar ut att kunna vara 4 - 500 år eller mer. Här finns också gott om död ved av många olika typer, från jättelågor av gammeltallar till nyligen snöbrutna björkar.

Marktypen varierar från skarp till våt och vegetationstypen från hed till myr, där fjällhedens ljung och ris blandas med lavar och örtinslag uppkommer längs källdråg och kärrkanter. Betetrycket från tamren är så högt att fjälltagellav och snölav knappast hittas alls på heden utan bara hittas enstaka på död ved. Rikverkan finns på ett fåtal ställen t ex just längs källdråg och i myrkanter. I NV delen av området växer brudsporre och svarthö i kanten av ett kärr och längs ett surdråg, där framförallt smältvatten åstadkommer flödena, finns enlav på några enbuskar och toltta, skogsnäva mm. Här finns en mycket gammal en, kanske 500-årig, eller mer, med en ca 3 dm grov, ½ m kort stam och ett virrvarr av grenar, snurrade som en "törnekrona" ovanpå! Koord: (6890929/1318004). För gran och tall är det västvända läget och skyddet i sluttningen så gynnsamma att utvecklingen grovlekar, särskilt för tall, och längder, särskilt för gran, är betydande. Tallarna blir 70 - 90 grova och granarna 25 m eller ibland ännu mer i höjd.

För kryptogamer är förhållandena mycket gynnsamma. Särskilt är lavfloran rik, tack vare goda fuktighetsförhållanden och gott om varierade habitat. Det är gott om hänglavar. Här finns ofta fertil garnlav och mycket tagellavar. Bland blad- och busklavar skulle varglav kunna förväntas, den finns i närområdet på död tallved, men har inte återfunnits här. Enstaka skrovellav och en förekomst lunglav finns på förekommande rönnar, de finns enstaka, medan asp bara återfinns överst i skogsbältet längst i öster (fortsätter utanför inventeringsområdet), där snöskred gått. Någon lobaria hade dock ännu inte koloniserat de rel. unga träden. Förekomsten av den rödlistade knottriga blåslaven är rik. Totalt noterades 100 förekomster, utan att arten eftersöktes speciellt intensivt. Så rika förekomster uppvisar ofta stor spridning på växtplatsval, val av substrat etc. Här förekommer knottrig blåslav på främst björk, men också på tall, gran och rönn, liksom på död ved av dessa trädslag. Fynd av arten gjordes genom hela området. Enstaka ex fanns även i det mer påverkade området NV receptionen. Fynd av i fjällskogen anmärkningsvärda skorplavar gjordes också. Sotlav, liten sotlav, rödbrun blekspik, vitpudrad svartspik är alla rödlistade arter eller signalarter. De hittades dock mer enstaka än förväntat, troligen på grund av höjdläget. På den ovannämnda gammelenen växte korallblylav, tämligen rikligt plus något enlav. Enlav hittades därutöver på bara ett enda ställe. Bland marklevande lavar är fyndet av upprätt tagellav på ovanjordsdelen av roten till en gammal tall i fjällhedskanten intressant, koord:(6891159/1318288). På några block i en torrlagd lok växte växte labyrintlav, koord:(6890941/1318033).

Mossor eftersöktes inte speciellt, men här finns några intressanta äldre fynd från 1940-talet med lokaluppgiften "Huskläppen". Ingen av dessa är kalfjällsart. Liten hornflikmossa, *Lophozia ascendens* är rödlistad, som missgynnad (NT) och sannolikt påträffad på någon låga i granskog. De två andra arterna är västlig lummermossa, *Barbilophozia atlantica*, som är sällsynt och växer på diabas i block- och lodbranter. Tre fynd är kända från Dalarna, alla i

trakten kring Grövelsjön. Röd stolonmossa, *Cladopodiella franciski* är också sällsynt, växer på marken, sannolikt störd sådan. Mossuppgifterna kommer från herbariematerial i Riksmuseet, Stockholm och Evolutionsmuseet, Uppsala.

Med hyggliga mängder död ved och dessutom död ved med stor variation kunde åtskilliga fynd av intressanta vedsvampar förväntas. Fältarbetet genomfördes dock alltför tidigt på säsongen för att kunna fånga in ett större antal ettåriga arter. Fleråriga tickor som granticka, tämligen vanlig och gränsticka, några fynd, hittades dock, liksom en gammal fruktkropp av ullticka och kötticka. Det mest intressanta fyndet var dock en mycket färsk fruktkropp av sprickporing, koord:(6890698/1318254).

Kärlväxtfloras intressantaste inslag är några rikartsförekomster i anslutning till våta partier, källbäck och kärr, tex brudsporre och svarthö, koord:(6891198/1318221).

Fågelfaunan nu i början av augusti visade upp spår av tretåig hackspett, även bohål, ett par lavskrikor, spillkråka och vid liften på Huskläppen 1 ex av ringtrast. Av däggdjur syntes spår och spillning av skogshare och älg.

En fornlämning som registrerats av Raä i läget, koord:(6890907/1318395), meddelat av länsstyrelsen, kunde inte återfinnas. Fornlämningen beskrivs som "Fångstgiller, av vilka rester år 1939 fanns i fjällkanten mellan gårdarna Huskläppen och Grövelsjön."

Sammantaget visar inventeringen att skogen inom inventeringsområdet är en gammal barrnattskog med inslag av framförallt björk, där ett måttligt virkesuttag, främst dimensionsavverkning av gamla grova tallar inte rubbat det höga naturvärdet. Här finns också björkskog med enunderväxt och sammantaget en ganska stor variation mellan olika delområden. Skogen kan klassas som nyckelbiotop med genomgående träd med höga åldrar och en tämligen hög andel varierad död ved, där framförallt "artsvaret" bland kryptogamerna, särskilt lavarna verifierar klassningen. Gamla lift- och pistgator mm. har givetvis påverkat florans och faunan, men inte värre än att övriga delar, liksom området som helhet fortfarande håller hög klass, vad det gäller naturvärdet. Ytterligare kalhuggningar kan, förutom att drabba enstaka artförekomster, också riskera att minska områdets naturkvaliteter genom att ytterligare reducera mängden intressanta habitat och även mer generellt försämra ståndorterna i området genom uttorkningseffekten från en ökad mängd kalytor. Pister och liftgator blir även ytterligare spridningshinder för svårspredda arter.

16.de augusti 2005

Taiga-Ekologerna HB

Janolof Hermansson & Rolf Lundqvist

## ARTFYND VID GRÖVELFJÄLL

### Lavar

*Alectoria nigricans*, upprätt tagellav

Fjällhedsart som påträffades på en ytligt liggande rot av en gammal tall vid trädgränsen, vilket är en ovanlig växtplats.

*Alectoria ochroleuca*, fjälltagellav

Fjällhedsart som påträffades på gammal talls stambas vid trädgränsen och på lågor i tallskogen.

*Alectoria sarmentosa*, garnlav

Rikligt i granskogen, somliga träd draperades av laven, vilket indikerar lång skoglig kontinuitet. Garnlaven ofta också fertil.

*Biatora chrysantha*, mjölig knopplav

På stambas av gamla granar. Påträffades på minst tre träd. Arten är inte rödlistad, men i den boreala skogen finns arten bara på gamla träd i naturskog.

*Chaenotheca stemonea*, luddnål

Rikligt på stambaser av gamla, grova granar, ända nere vid marken. Rikligt av arten påvisar att granskogen har höga naturvärden.

*Chaenotheca subroscida*, vitgrynig nållav

På gamla grova granar. Arten är signalart för granskogar med lång kontinuitet.

*Chaenothecopsis viridialba*, vitskaftad svartspik

På gamla grova granar. Den förekommer sparsamt på ett par gamla grova granar. Den är lätt att förbise och har sannolikt fler växtplatser inom området. Arten är rödlistad som missgynnad (NT).

*Cladonia parasitica*, dvärgbägarlav

På gammal tallrotvälta, tallåga och granlåga. Små förekomster på varje växtplats. Arten är rödlistad som missgynnad (NT).

*Claurouxia chalybeioides*, labyrintlav

På diabasstenblock i den stora väten. Förekomsterna spridda på många stenar. Arten är bara känd från Dalarna och Värmland. Rödlistad som missgynnad (NT).

*Cyphelium inquinans*, sotlav

På en gammal, grov gran. Sotlaven är en bra indikatorart att skogen har höga naturvärden. Arten gynnas av luckiga naturskogar.

*Cyphelium karelicum*, liten sotlav

Påträffades på 2 gamla, grova granar. Arten är mycket bra indikator för skogar med lång kontinuitet och höga naturvärden. Liten sotlav är rödlistad som sårbar (VU).

*Hypogymnia bitteri*, knottrig blåslav

Den påträffades på 100 träd i gran-, tall- och björkskogen (hälften av dessa är koordinatsatta, se bilaga). Detta måste vara en av de rikaste förekomsterna i Dalarna. Anledningen är att skogen är luckig, variationsrik och har en lång trädkontinuitet. Arten är rödlistad som missgynnad (NT).

*Lecidea leprarioides*, vitgrynig skivlav

En skorplav som förekommer rikligt på de flesta av de gamla granarna. Arten indikerar granskogar med höga naturvärden och förekommer alltid tillsammans med rödlistade arter.

*Lobaria pulmonaria*, lunglav

Förekommer på en död rönn. Lunglaven är inte vanlig i skogar närmast fjällen. Antalet fynd är vad man kan förvänta. Lunglaven är rödlistad som missgynnad (NT).

*Lobaria scrobiculata*, skrovellav

Arten är mer frekvent i fjällen än lunglaven. Den förekommer på gamla, grova rönnar eller döda rönnar. Skrovellav är rödlistad som missgynnad (NT).

*Micarea elachista*, vårtig dynlav

En skorplav som förekommer sparsamt på en grov, gammal tallhögstubbe. Arten finns enbart på gammal ved, stubbar och högstubbar, i halvöppna lägen i naturskogsartade barrskogar. Det finns ett 20-tal fynd från Dalarna.

*Ochrolechia alboflavescens*, halmgul örnlav

En skorplav som endast påträffas på gamla tallar och granar i öppna till halvöppna lägen, t ex myrur och fjällskog. Påträffades på 2 gamla, grova granars grenar.

*Sclerophora coniophaea*, rödbrun blekspik

Knappnålslavsart som påträffade vid basen av en gammal, grov gran. Sannolikt finns arten på fler granar i området. Den indikerar alltid skogar med höga naturvärden. Arten är rödlistad som missgynnad (NT).

*Vulpicida juniperinus*, enlav

Enlaven växer enbart på enar som står på basisk mark i skogslandet och i fjällen. Minst på två ställen hittades enlaven. Arten har sannolikt minskat i låglandet.

Obestämd skorplav

På basen av en grov, gammal gran påträffades en lav som är svårbestämd och kan vara en riktig raritet. På samma gran (RN: x 6890730, y 1318077) finns mjölig knopplav.

## Rödlistade lavar

Sårbar (VU)

*Cyphelium karelicum*, liten sotlav

Missgynnade (NT)

*Chaenothecopsis viridialba*, vitskaftad svartspik

*Cladonia parasitica*, dvärgbägarlav

*Claurouxia chalybeioides*, labyrintlav

*Hypogymnia bitteri*, knottrig blåslav

*Lobaria pulmonaria*, lunglav

*Lobaria scrobiculata*, skrovellav

*Sclerophora coniophaea*, rödbrun blekspik

## Vedlevande svampar

*Diplomitoporus crustulinus*, sprickporing

Förekommer på en granlåga. Arten är sällsynt och påträffas oftast i små populationer. Detta är en av de få fynd som ligger nära fjället. Arten är rödlistad som sårbar (VU).

*Leptoporus mollis*, kötticka

Ett fynd av en gammal fruktkropp. Arten är en bra indikator på att skogen har höga naturvärden.

*Phellinus ferrugineofuscus*, ullticka

En signalart på att det finns eller börjar bli en viss kontinuitet av granlågor. Ett fynd i området.

*Phellinus nigrolimitatus*, gränsticka

Påträffades på minst 4 grova granlågor. Sannolikt förekommer arten i de flesta av lågorna även inga fruktkroppar syns. Arten är en mycket bra indikator på att skogen har lång kontinuitet av granlågor. Gränsticken är rödlistad som missgynnad (NT).

## Bilaga

### Övriga lavar som påträffades:

Arctoparmelia centrifuga, vinterlav  
Arctoparmelia incurva, krumlav  
Arthonia didyma, liten rostfläck  
Bacidia subincompta, asplundlav  
Biatora efflorescens, smågrymig knopplav  
Brodoa intestiniformis, korallblåslav  
Bryoria capillaris, grå tagellav  
Bryoria fremontii, talltagel  
Bryoria furcellata, nästlav  
Bryoria fuscescens, manlav  
Bryoria implexa, narrtagel  
Buellia disciformis, rönnlav  
Calicium glaucellum, svart spiklav  
Calicium viride, grön spiklav  
Caloplaca borealis, nordorangelav  
Caloplaca cerina, vaxorangelav  
Caloplaca sorocarpa, videorangelav  
Candelariella vitellina, ägglav  
Candelariella xanthostigma, grymig ägglav  
Cetraria chlorophylla, brämlav  
Cetraria islandica, islandslav  
Cetraria nivalis, snölav  
Cetraria sepincola, gårdsgårdslav  
Chaenotheca brachypoda, gulnål  
Chaenotheca brunneola, vednål  
Chaenotheca chrysocephala, grymig nållav  
Chaenotheca ferruginea, rostfläckig nållav  
Chaenotheca furfuracea, ärgnål  
Chaenotheca trichialis, grå nållav  
Chaenothecopsis nana, liten svartspik  
Dimerella pineti, liten vaxlav  
Hypocenomyce friesii, tunn flarnlav  
Hypocenomyce scalaris, flarnlav  
Hypogymnia physodes, blåslav  
Hypogymnia tubulosa, pukstockslav  
Icmadophila ericetorum, vitmosslav  
Imshaugia aleurites, klilav  
Japewia subaurifera, guldjapewia  
Japewia tornöensis, rödbrun japewia  
Lecanora argentata, brun kantlav  
Lecanora circumborealis, nordlig kantlav  
Lecanora expallens, mjölkantlav  
Lecanora fuscescens, björk-kantlav  
Lecanora piniperda, tallkantlav  
Lecanora symmicta, halmlav  
Lecidea albofuscescens, glänsande skivlav

Lecidea botryosa, vedskivlav  
Lecidea erythrophaea, aspskivlav  
Lecidea turgidula, tallskivlav  
Lepraria incana, blågrå mjöllav  
Lepraria jackii, ärgmjöllav  
Lopadium disciforme, barkkornlav  
Loxospora elatina, barkvindlav  
Melanelia olivacea, snömärkeslav  
Micarea melaena, stubbdynlav  
Micarea misella, vedstiftdynlav  
Micarea prasina, dynlav  
Microcalicium disseminatum, ärgspik  
Mycobilimbia carnealbida, knopplav  
Mycobilimbia epixanthoides, grön knopplav  
Mycobilimbia hypnorum, brun knopplav  
Mycoblastus alpinus, nordlig blodlav  
Mycoblastus fucatus, vedblodlav  
Mycoblastus sanguinarius, blodlav  
Nephroma arcticum, norrlandslav  
Nephroma bellum, stuplav  
Nephroma parile, bårdlav  
Nephroma resupinatum, luddlav  
Normandina acroglypta, skorpmussellav  
Ochrolechia androgyna, grymig örnlav  
Ochrolechia frigida, nordlig örnlav  
Ochrolechia microstictoides, tunn örnlav  
Ophioparma ventosa, vindlav  
Parmelia saxatilis, färglav  
Parmelia sulcata, skrynkellav  
Parmeliella triptophylla, korallblylav  
Parmeliopsis ambigua, stocklav  
Parmeliopsis hyperopta, vedlav  
Peltigera aphthosa, torsklav  
Peltigera canina, filtlav  
Peltigera neopolydactyla, nordlig trevarlav  
Peltigera polydactyla, trevarlav  
Pertusaria amara, bitterlav  
Pertusaria carneopallida, stjärnporlav  
Pertusaria geminipara, raggmosslav  
Phlyctis argena, blemlav  
Physcia aipolia var. populicola, rosettlav  
Platismatia glauca, näverlav  
Protoparmelia badia, kastanjebrun kantlav  
Psilolechia lucida, citrongul skivlav  
Pycnora leucococca, vit flarnlav  
Pyrrhospora cinnabarina, cinnoberflamlav  
Pyrrhospora elabens, vedflamlav  
Rinodina efflorescens, brunmjölskrimmerlav  
Rinodina septentrionalis, nordkrimmerlav  
Trapeliopsis flexuosa, vedknotterlav

Trapeliopsis granulosa, knotterlav  
Usnea filipendula, skägglav  
Usnea lapponica, grymig skägglav  
Usnea subfloridana, kort skägglav  
Varicellaria rhodocarpa, örnporlav  
Vulpicida pinastri, granlav  
Xanthoria parietina, vägglav  
Xylographa parallela, mörkfruktig xylografa  
Xylographa vitiligo, mjölig xylografa

ID	Gru Art	Sv namn	Hotkat	Lokal	X	Y
75	L	Evemia mesomorpha	Missgynnad (NT)	Grövelsjön mellan Grövlan och vägen till Sjöstugan	6892230	1317204
65	L	Hypogymnia bitteri	Missgynnad (NT)	Grövelsjön mellan Grövlan och vägen till Sjöstugan	6892047	1317166
66	L	Hypogymnia bitteri	Missgynnad (NT)	Grövelsjön mellan Grövlan och vägen till Sjöstugan	6892056	1317371
67	L	Hypogymnia bitteri	Missgynnad (NT)	Grövelsjön mellan Grövlan och vägen till Sjöstugan	6892039	1317346
68	L	Hypogymnia bitteri	Missgynnad (NT)	Grövelsjön mellan Grövlan och vägen till Sjöstugan	6892017	1317330
69	L	Hypogymnia bitteri	Missgynnad (NT)	Grövelsjön mellan Grövlan och vägen till Sjöstugan	6892023	1317279
70	L	Hypogymnia bitteri	Missgynnad (NT)	Grövelsjön mellan Grövlan och vägen till Sjöstugan	6892039	1317244
71	L	Hypogymnia bitteri	Missgynnad (NT)	Grövelsjön mellan Grövlan och vägen till Sjöstugan	6892125	1317200
72	L	Hypogymnia bitteri	Missgynnad (NT)	Grövelsjön mellan Grövlan och vägen till Sjöstugan	6892173	1317196
73	L	Hypogymnia bitteri	Missgynnad (NT)	Grövelsjön mellan Grövlan och vägen till Sjöstugan	6892182	1317209
74	L	Hypogymnia bitteri	Missgynnad (NT)	Grövelsjön mellan Grövlan och vägen till Sjöstugan	6892076	1317460
3	B	Lophozia ascendens	Missgynnad (NT)	Huskläppen		
1	B	Barbilophozia atlantica		Huskläppen på Långfjället		
2	B	Cladopodiella francisci		Huskläppen på Långfjället		
87	F	Diplomitoporus crustulinus	Sårbar (VU)	Huskläppen västslutningen vid slalombackarna	6890698	1318254
57	F	hartickeröta		Huskläppen västslutningen vid slalombackarna	6890784	1318413
52	F	Leptoporus mollis		Huskläppen västslutningen vid slalombackarna	6890698	1318254
51	F	Phellinus nigrolimitatus	Missgynnad (NT)	Huskläppen västslutningen vid slalombackarna	6890698	1318254
53	F	Phellinus nigrolimitatus	Missgynnad (NT)	Huskläppen västslutningen vid slalombackarna	6890849	1318248
54	F	Phellinus nigrolimitatus	Missgynnad (NT)	Huskläppen västslutningen vid slalombackarna	6890796	1318218
55	F	Phellinus nigrolimitatus	Missgynnad (NT)	Huskläppen västslutningen vid slalombackarna	6890690	1318484
33	L	Biatora chrysantha		Huskläppen västslutningen vid slalombackarna	6890695	1318230
56	L	Biatora chrysantha		Huskläppen västslutningen vid slalombackarna	6890700	1318604
10	L	Chaenothecopsis viridialba	Missgynnad (NT)	Huskläppen västslutningen vid slalombackarna	6890749	1318365
14	L	Cladonia parasitica	Missgynnad (NT)	Huskläppen västslutningen vid slalombackarna	6890855	1318013
25	L	Cladonia parasitica	Missgynnad (NT)	Huskläppen västslutningen vid slalombackarna	6890899	1317954
37	L	Cladonia parasitica	Missgynnad (NT)	Huskläppen västslutningen vid slalombackarna	6890541	1318494
28	L	Claurouxia chalybeoides	Missgynnad (NT)	Huskläppen västslutningen vid slalombackarna	6890941	1318033
44	L	Cyphelium inquinans		Huskläppen västslutningen vid slalombackarna	6890704	1318582
9	L	Cyphelium karelicum	Sårbar (VU)	Huskläppen västslutningen vid slalombackarna	6890749	1318365
45	L	Cyphelium karelicum	Sårbar (VU)	Huskläppen västslutningen vid slalombackarna	6890704	1318582
4	L	Hypogymnia bitteri	Missgynnad (NT)	Huskläppen västslutningen vid slalombackarna	6890548	1318461
5	L	Hypogymnia bitteri	Missgynnad (NT)	Huskläppen västslutningen vid slalombackarna	6890730	1318077
11	L	Hypogymnia bitteri	Missgynnad (NT)	Huskläppen västslutningen vid slalombackarna	6890938	1318303
12	L	Hypogymnia bitteri	Missgynnad (NT)	Huskläppen västslutningen vid slalombackarna	6890978	1318284

13 L	Hypogymnia bitteri	knottrig blåslav	Missgynnad (NT)	Huskläppen västslutningen vid slalombackarna	6890855	1318289
15 L	Hypogymnia bitteri	knottrig blåslav	Missgynnad (NT)	Huskläppen västslutningen vid slalombackarna	6890948	1318030
17 L	Hypogymnia bitteri	knottrig blåslav	Missgynnad (NT)	Huskläppen västslutningen vid slalombackarna	6891128	1318288
20 L	Hypogymnia bitteri	knottrig blåslav	Missgynnad (NT)	Huskläppen västslutningen vid slalombackarna	6890989	1318089
21 L	Hypogymnia bitteri	knottrig blåslav	Missgynnad (NT)	Huskläppen västslutningen vid slalombackarna	6891009	1318087
23 L	Hypogymnia bitteri	knottrig blåslav	Missgynnad (NT)	Huskläppen västslutningen vid slalombackarna	6890805	1318055
24 L	Hypogymnia bitteri	knottrig blåslav	Missgynnad (NT)	Huskläppen västslutningen vid slalombackarna	6890899	1317954
27 L	Hypogymnia bitteri	knottrig blåslav	Missgynnad (NT)	Huskläppen västslutningen vid slalombackarna	6890936	1317976
29 L	Hypogymnia bitteri	knottrig blåslav	Missgynnad (NT)	Huskläppen västslutningen vid slalombackarna	6891019	1318283
30 L	Hypogymnia bitteri	knottrig blåslav	Missgynnad (NT)	Huskläppen västslutningen vid slalombackarna	6890811	1318221
31 L	Hypogymnia bitteri	knottrig blåslav	Missgynnad (NT)	Huskläppen västslutningen vid slalombackarna	6890796	1318218
32 L	Hypogymnia bitteri	knottrig blåslav	Missgynnad (NT)	Huskläppen västslutningen vid slalombackarna	6890810	1318196
34 L	Hypogymnia bitteri	knottrig blåslav	Missgynnad (NT)	Huskläppen västslutningen vid slalombackarna	6890559	1318391
35 L	Hypogymnia bitteri	knottrig blåslav	Missgynnad (NT)	Huskläppen västslutningen vid slalombackarna	6890512	1318471
36 L	Hypogymnia bitteri	knottrig blåslav	Missgynnad (NT)	Huskläppen västslutningen vid slalombackarna	6890484	1318473
38 L	Hypogymnia bitteri	knottrig blåslav	Missgynnad (NT)	Huskläppen västslutningen vid slalombackarna	6890590	1318484
39 L	Hypogymnia bitteri	knottrig blåslav	Missgynnad (NT)	Huskläppen västslutningen vid slalombackarna	6890623	1318453
41 L	Hypogymnia bitteri	knottrig blåslav	Missgynnad (NT)	Huskläppen västslutningen vid slalombackarna	6890686	1318503
42 L	Hypogymnia bitteri	knottrig blåslav	Missgynnad (NT)	Huskläppen västslutningen vid slalombackarna	6890675	1318489
43 L	Hypogymnia bitteri	knottrig blåslav	Missgynnad (NT)	Huskläppen västslutningen vid slalombackarna	6890704	1318582
46 L	Hypogymnia bitteri	knottrig blåslav	Missgynnad (NT)	Huskläppen västslutningen vid slalombackarna	6890848	1318405
48 L	Hypogymnia bitteri	knottrig blåslav	Missgynnad (NT)	Huskläppen västslutningen vid slalombackarna	6890625	1318690
49 L	Hypogymnia bitteri	knottrig blåslav	Missgynnad (NT)	Huskläppen västslutningen vid slalombackarna	6890861	1318571
50 L	Hypogymnia bitteri	knottrig blåslav	Missgynnad (NT)	Huskläppen västslutningen vid slalombackarna	6890644	1318720
40 L	Lobaria pulmonaria	lunglav	Missgynnad (NT)	Huskläppen västslutningen vid slalombackarna	6890671	1318481
6 L	Lobaria scrobiculata	skrovellav	Missgynnad (NT)	Huskläppen västslutningen vid slalombackarna	6890548	1318461
19 L	Lobaria scrobiculata	skrovellav	Missgynnad (NT)	Huskläppen västslutningen vid slalombackarna	6890970	1318102
22 L	Lobaria scrobiculata	skrovellav	Missgynnad (NT)	Huskläppen västslutningen vid slalombackarna	6890804	1318077
47 L	Lobaria scrobiculata	skrovellav	Missgynnad (NT)	Huskläppen västslutningen vid slalombackarna	6890848	1318405
7 L	Micarea elachista			Huskläppen västslutningen vid slalombackarna	6890743	1318356
18 L	Ochrolechia alboflavescens	halmgul ömlav		Huskläppen västslutningen vid slalombackarna	6890996	1318282
26 L	Pyrrhospora cinnabarina			Huskläppen västslutningen vid slalombackarna	6890899	1317954
8 L	Sclerophora coniophaea	rödbrun blekspik	Missgynnad (NT)	Huskläppen västslutningen vid slalombackarna	6890743	1318356
16 L	Vulpicida juniperinus	enlav		Huskläppen västslutningen vid slalombackarna	6891193	1318221
59	källa			Huskläppen västslutningen vid slalombackarna	6891198	1318221
58	källdråg			Huskläppen västslutningen vid slalombackarna	6891193	1318217

artobsar

62	mkt gammal en		Huskläppen västslutningen vid slalombackarna	6890290	1318004
60	tall med brandljud		Huskläppen västslutningen vid slalombackarna	6881209	1318176
61	tjärbränningshög		Huskläppen västslutningen vid slalombackarna	6891028	1318180
63	tretåig hackspetts bohål		Huskläppen västslutningen vid slalombackarna	6890746	1318194
88	Vulpicida juniperinus	enlav	Huskläppen västslutningen vid slalombackarna	6890290	1318004
64	ängsgranskogsfläck		Huskläppen västslutningen vid slalombackarna	6890687	1318224

Ekologi	Datum	Observatör
rönn i björkskog	2005	RLu JHn
rönn i örtrik björkskog	2005	RLu JHn
björk i örtrik björkskog	2005	RLu JHn
rönn i örtrik björkskog	2005	RLu JHn
asp i örtrik björkskog	2005	RLu JHn
rönn i björkskog	2005	RLu JHn
rönn i björkskog	2005	RLu JHn
tallrotstämp i björkskog	2005	RLu JHn
rönn i björkskog	2005	RLu JHn
död björk i björkskog	2005	RLu JHn
björk i björkskog	2005	RLu JHn
på murken stock	1942	
	1941	Am
	1941	S.Am
mycket grov graniåga i naturgranskog	2005	RLu JHn
gran	2005	
mycket grov graniåga i naturgranskog	2005	RLu JHn
mycket grov graniåga i naturgranskog	2005	RLu JHn
grov graniåga i naturgranskog	2005	RLu JHn
graniåga i naturgranskog	2005	RLu JHn
mycket grov graniåga i naturgranskog	2005	RLu JHn
gran i naturgranskog	2005	JHn RLu
gran i naturgranskog	2005	JHn RLu
grov gran i naturgranskog	2005	JHn RLu
tallrotvälta i naturbarnskog	2005	RLu JHn
låga i naturbarnskog	2005	RLu JHn
graniåga i naturgranskog	2005	RLu JHn
diabasblock i våt i örtrik björkskog	2005	JHn RLu
gran i naturgranskog	2005	JHn RLu
grov gran i naturgranskog	2005	JHn RLu
gran i naturgranskog	2005	JHn RLu
död gran i naturgranskog	2005	JHn RLu
björk i naturgranskog	2005	RLu JHn
björk i naturgranskog	2005	RLu JHn
död gran i naturgranskog	2005	RLu JHn

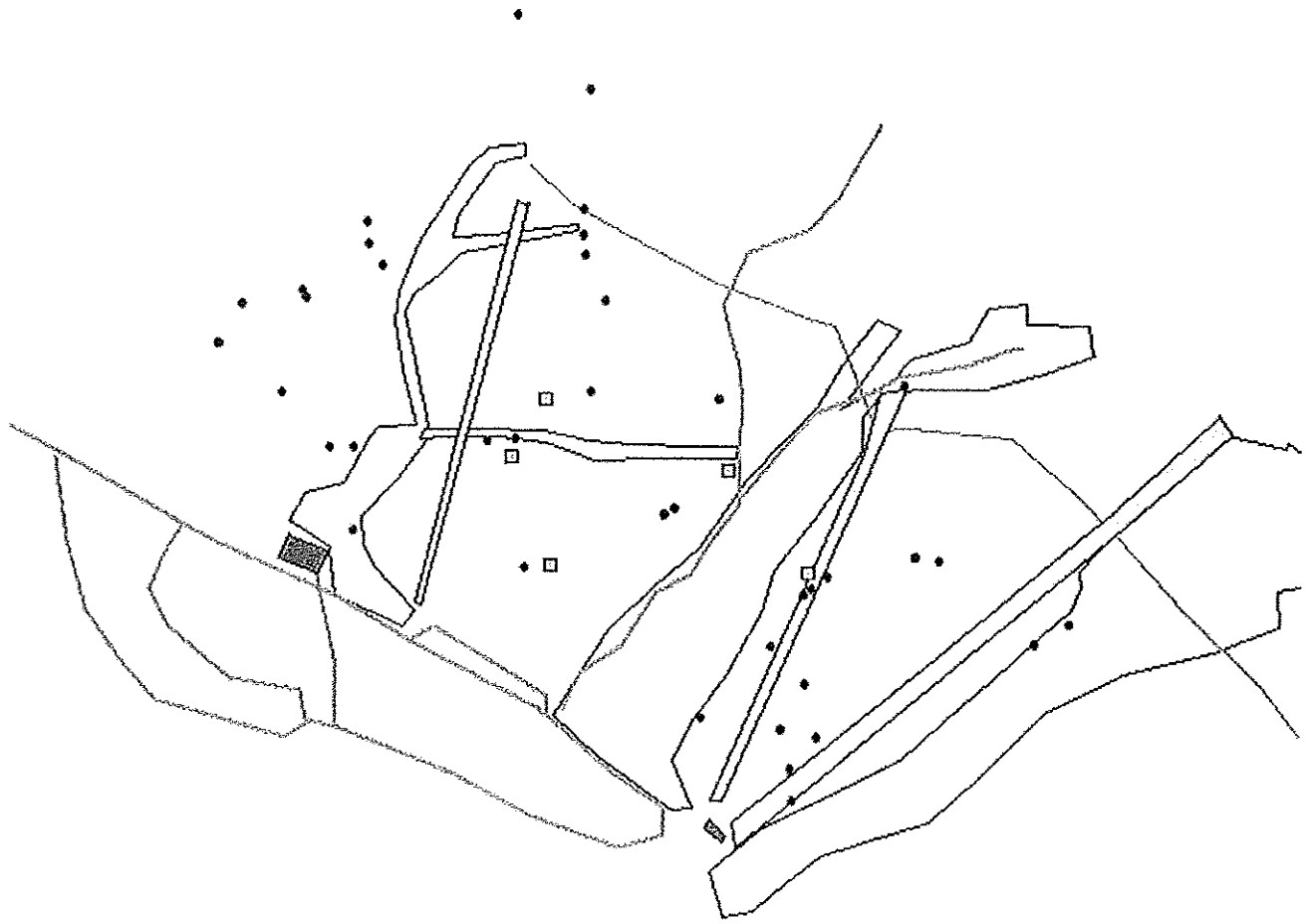
björk i naturgranskog	2005	RLu JHn
naturbarrskog	2005	RLu JHn
naturbarrskog	2005	RLu JHn
gran i naturgranskog	2005	RLu JHn
björk i naturgranskog	2005	RLu JHn
död gran i naturgranskog	2005	RLu JHn
björk i naturgranskog	2005	RLu JHn
björk i örtrik björkskog	2005	RLu JHn
gran i naturgranskog	2005	RLu JHn
gran och björk i naturgranskog	2005	RLu JHn
gran i naturgranskog	2005	RLu JHn
björk i naturgranskog	2005	RLu JHn
björk i naturgranskog	2005	RLu JHn
gran i naturgranskog	2005	RLu JHn
gran i naturgranskog	2005	RLu JHn
död björk i naturgranskog	2005	RLu JHn
gran i naturgranskog	2005	RLu JHn
björk i naturgranskog	2005	RLu JHn
gran i naturgranskog	2005	RLu JHn
gran i naturgranskog	2005	RLu JHn
gran i naturgranskog	2005	JHn RLu
rönn i naturgranskog	2005	RLu JHn
död björk i naturgranskog	2005	RLu JHn
gran i naturgranskog	2005	JHn RLu
tall i naturbarrskog	2005	RLu JHn
död rönn i naturgranskog	2005	RLu JHn
död rönn i naturgranskog	2005	RLu JHn
gammal grov rönn i naturgranskog	2005	RLu JHn
död rönn i naturgranskog	2005	RLu JHn
rönn i naturgranskog	2005	RLu JHn
tallhögstubbe i naturbarrskog	2005	JHn RLu
gran i naturgranskog	2005	JHn RLu
enar i enesnår	2005	JHn RLu
grov gran i naturbarrskog	2005	JHn RLu
en i naturbarrskog	2005	JHn RLu
svarthö brudsporre	2005	RLu JHn
	2005	
	2005	

artobsar

2005  
2005  
2005  
2005  
2005  
2005

barkkornlav

barkkornlav



OBS!  
 - Inventerat område  
 Ca 100 ha.  
 Planområdet är beplantat  
 här ca 40 ha nord öst  
 o h sidan är beplantad vindbrom