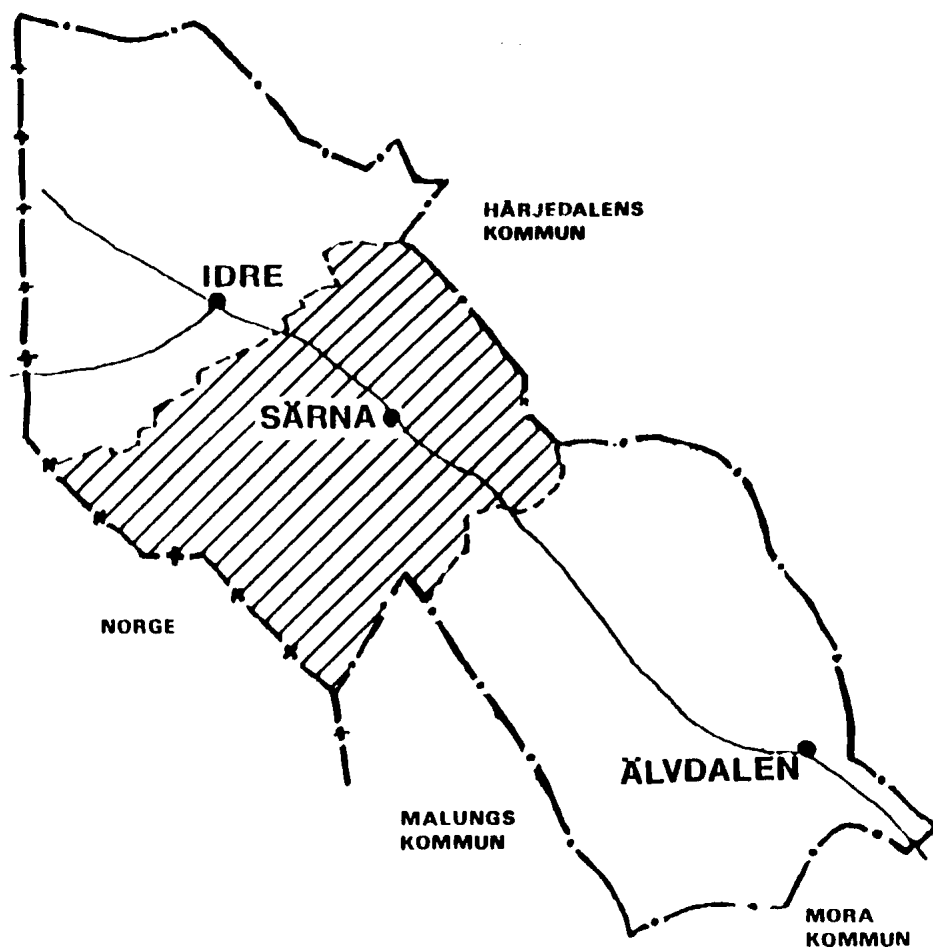


SÄRNA SOCKEN



Särna socken ligger mellan Älvdalens socken och Idre socken, belägen inom Älvdalens kommun.

Socknen gränsar mot Norge i väster och Härjedalens kommun i öster.

Ytan är cirka 2 234 km²

NOVEMBER 1993

**ANTAGEN AV KOMMUNFULLMÄKTIGE 1994-06-27
KOMPLETTERAD JUNI 1994 MED ANLEDNING AV
KF:8 BESLUT JUNI 1994
LAGA KRAFT 1994-07-22**

Delområde Särna socken

GEOGRAFISKA BESTÄMMELSER RIKSINTRESSENAS BEHANDLING

LAGTEXT NATURRESURSLAGEN NRL

3 KAP SÄRSKILDA HUSHÅLLNINGSBESTÄMMELSER FÖR VISSA OMRÅDEN I LANDET

2 § Inom följande område skall turismens och friluftslivets, främst det rörliga friluftslivets, intressen särskilt beaktas vid bedömning av tillåtlighet av exploateringsföretag eller andra ingrepp i miljön:

Fjällvärlden från Transtrandsfjällen i söder till Trekröset, med undantag för de fjällområden som anges i 3 kap § 5.

6 § Vattenkraftverk samt vattenreglering eller vattenöverledning för kraftändamål får inte utföras i följande vattenområden:

I Dalälven: Västerdalälven uppströms Hummelforsen och Österdalälven uppströms Trängslet (Österdalälven och Västerdalälven med tillrinningsområde).

Områden som omfattas av geografiska bestämmelser enligt länsstyrelsens underlagsmaterial, överensstämmer med kommunens bedömning.

Generellt gäller NRL 3 kap 1 §, lagtext se sid 1:10, Allmänna delen, geografiska bestämmelser.

NRL 3 kap 2, 66 §§ är tillämplbara beträffande geografiska bestämmelser inom Särna socken enligt ovanstående lagtext.

Beträffande utbyggnadsförbudet av kraftverk skall detta inte gälla ombyggnader och effektivisering av befintliga anläggningar som har endast obetydlig miljöpåverkan enligt undantagsregeln i NRL. Undantagsregeln medger inte exempelvis att flertal minikraftverk med var för sig obetydlig miljöpåverkan kommer till stånd i samma älv eller älvsträckor.

Pågående markanvändning

Pågående markanvändning är i huvudsak skogsbruk, jordbruk, rennäring, friluftsliv, jakt, fiske och naturvård.

NRL 3 kap hindrar inte ett normalt jord- och skogsbruk inom huvuddelen av de aktuella (3 kap) områdena

Rekommendationer

Kommunen avser att tillgodose riksintresset enligt följande:

NRL 3 kap 2 § skall tillämpas.

Kommunen anser att NRL 3 kap 6 § skall tillämpas. Kommunen uttalar dock, att vid framställan om kraftverksföretag inom området, bör detta bedömas från fall till fall. Kommunen förbehåller sig rätten att vid yttranden i sådana ärenden lämna sin tillstyrkan till enskilda kraftföretag om de är förenliga med NPL:s undantagsregel och det kan påvisas att det i övrigt bedöms lämpligt. Vattenkraftsutbyggnad inom området skall bedömas restriktivt.

Delområde Särna socken

GEOGRAFISKA BESTÄMMELSER

RIKSINTRESSENAS BEHANDLING

NRL 3 KAP 6 §

OMRÅDEN SOM OMFATTAS AV GEOGRAFISKA
BESTÄMMELSER

Se även bilaga R:1



GEOGRAFISKA BESTÄMMELSER
NRL 3 kap § 6



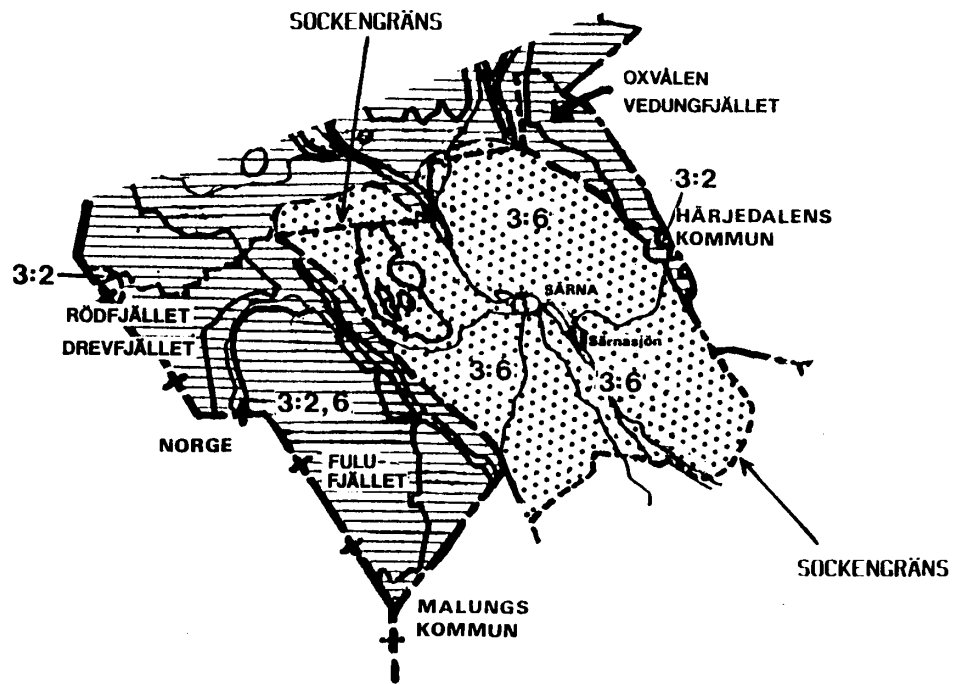
KOMMUNGRÄNS



SOCKENGRÄNS

Plan

Delområde Särna socken



Delområde Särna socken

NATURVÅRD

RIKSINTRESSENAS BEHANDLING

LAGTEXT NATURRESURSLAGEN NRL

2 KAP GRUNDLÄGGANDE HUSHÅLLNINGSBESTÄMMELSER

6 § Mark- och vattenområden som har betydelse från allmän synpunkt på grund av områdenas naturvärden eller kulturvärden eller med hänsyn till friluftslivet skall så långt som möjligt skyddas mot åtgärder som kan påtagligt skada natur- eller kulturmiljön. Behovet av områden för friluftsliv i närheten av tätorter skall särskilt beaktas.

Områden som är av riksintresse för naturvärden, kulturminnesvärden eller friluftslivet skall skyddas mot åtgärder som avses i första stycket.

Naturvårdsverkets beslut om avgränsning av riksintressen för naturvård överensstämmer med kommunens intresse. Kommunen anser att områden enligt vidstående uppräkningslista skall utgöra riksintresse för naturvård enligt 2 kap 6 § i naturresurslagen.

Kommunen är för närvarande inte beredd att bestämma om vissa delområden särskilt skall omfattas av samrådsrutiner skogsvårdsstyrelse - kommun enligt 21 § skogsvårdsförordningen, men kan ev senare komma att överväga en särskild framställan med sådan innebörd. Kommunen förutsätter ändå att skogsvårdsstyrelsen kontaktar kommunens naturvårdsorgan i avverkningsärenden m m som uppenbarligen är av stort intresse.

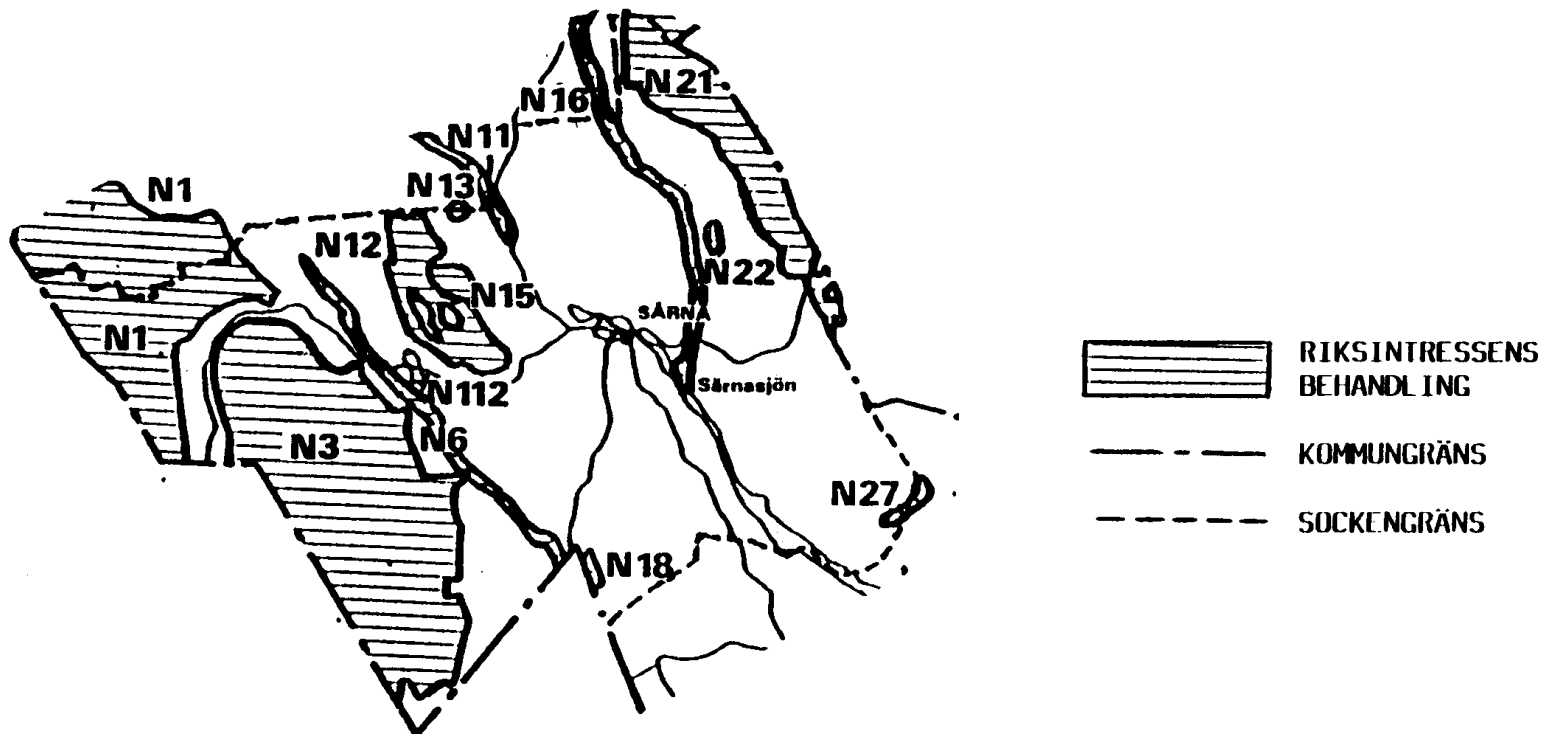
Redovisning av objekt enligt naturvårdsverkets rapport 377 1, "Områden av riksintresse för Naturvård & Friluftsliv"

	<u>areal</u>
N 1 Drevfjället	32 000 ha
N 3 Fulufjället	40 500 ha
N 6 Fuluälven	2 200 ha
N 11 Dalälven mellan Idre och Hedarfjorden (delvis i Idre socken)	1 370 ha
N 12 Myrkomplex vid Veksjön - Lemmsjöarna	5 440 ha
N 13 Trolloken - Byggingån (delvis i Idre socken)	45 ha
N 15 Ekorråsen - Siksjöberget	960 ha
N 16 Fjätälven	2 400 ha
N 18 Öjsjön	350 ha
N 21 Vedungsfjället	21 400 ha
N 22 Krakelandet	240 ha
N 27 Södra trollgrav	204 ha
N 112 Trollvasslan	105 ha

NATURVÅRD

RIKSINTRESSENS BEHANDLING

NRL 2 KAP 6 §



Delområde Särna socken

NATURVÅRD

RIKSINTRESSENAS BEHANDLING

NRL 2 KAP 6 §

Områdesbeskrivning - rekommendationer

Utdrag ur naturvårdsprogram för Kopparbergs län används för de olika områdena i syfte att presentera dessa områden. (nvp = naturvårdsprogram)

N 1 Drevfjällen (objekt 39 nvp)

"Drevfjällsområdet är ett mycket stort vildmarksområde som är beläget mellan Drevdagen och gränsen mot Norge. I området ingår gränsfjällen Härjehogna, Vithogna, Rödfjället och Drevfjället. Av dessa är Härjehogna högst med sina 1 185 m ö h. Fjällen är av lågfjällskaraktär med mjukt rundade former. Nedan fjällen utbreder sig en högslätt där landskapet utgörs av en mosaik av omväxlande skog och myr.

Berggrunden i området domineras av kvartsit, kvartsporfyr och sandsten. Mindre inslag av diabas märks även. De lösa jordarterna utgörs av morän, ofta utformade som dödismorän. Glacifluviala (Glacifluvial = bildad eller påverkad av rinnande vatten i anslutning till landisen) bildningar som skvalrännor, slukrännor och slukåsar finns i fjällen. Där förekommer även strukturmark i form av stenströmmar.

Detta vidsträckta område rymmer länets största sammanhängande urskogsområde. Betydande delar är i det närmaste helt opåverkade av skogsbruk.

Området domineras av glesa tallskogar med stort inslag av gamla grova träd. Tallar äldre än 500 år har påträffats och i vissa partier finns rikligt

med torrakor. Fältskiktet utgörs huvudsakligen av torr ristyp. Fuktsänkor domineras av granskog av frisk ristyp. Hela området uppvisar spår efter äldre skogsbränder. Mot kalfjället vidtar en zon av fjällbjörkskog.

Delar av området är mycket myrrikt. Områdets större myrar har ofta ett centralt system av strängar och stora flarkar (flark= blöt, tidvis vattenfylld avsats i kärr, tvärställd mot slutningen), vilket mot kanterna övergår i mossvegetation.

Floran och faunan i området är av nordlig karaktär. Lokalt rikare inslag i den annars mycket fattiga floran märks exempelvis i partier med högörtgranskog samt i vissa myravnitt. I sjöarna förekommer ofta vattenvegetation, något som är ovanligt i dessa trakter. Varglav finns relativt rikligt. I området finns en rik fauna med flera av de stora rovdjuren och även utter. Myrarna har ett rikt fågelliv. Utplantering av sädgås har skett med goda resultat.

Ett tiotal fåbodar finns i området. Många av husen är dock förfallna eller rustade till fritidshus.

Vildmarksområdets storlek, naturskönhet och ostördhet gör området mycket intressant för turism och rörligt friluftsliv".

För skogsbruket gäller skogsvårdslagens bestämmelser.

Drevfjället är skyddat som naturreservat.

Rekommendationer

Hänsyn skall tas till riksintresset vid pågående markanvändning.

Delområde Särna socken

NATURVÅRD

RIKSINTRESSENAS BEHANDLING

NRL 2 KAP 6 §

N 3 Fulufjället (objekt 64 nvp)

"Fulufjället har ett karaktäristiskt utseende med branta sidosluttningar som sedan avlöses av enmycket jämn platå. Högsta höjden, som heter Slohangflöjet, når ca 1 044 m ö h. Den flacka fjällplatån ligger runt 900 m ö h. Fjället är uppbyggt av dalasandsten som genombryts av några diabasgångar.

Flera intressanta geomorfologiska bildningar uppträder. Raviner förekommer rikligt, liksom områden med frostsprängt berg. Många erosionsrännor som härrör sig från inlandsisens avsmältning finns, bl a ett ovanligt fenomen med korsande rännor. Vattenfallet Njupeskar är ett skolexempel på bakåtskridande erosion. Njupeskar är Sveriges högsta vattenfall med 90 m fallhöjd, varav 70 m är fritt fall.

Fulufjället är rikt på sjöar jämfört med andra dalafjäll. Många av dessa sjöar har en intressant hydrografi. De har drabbats av försurning, vilket också har missgynnat de fina rödingbestånden. Kalkning har utförts i olika omgångar.

Vegetationen på fjället utgörs av ljung-, gräs- och lavhedar. Intressanta vegetationstyper är gräshedarna med sina enbuskar och de lavrika hedbjörkskogarna. Lavhedarna är välutvecklade då renbete saknas. På sluttningarna finns ofta frodiga granskogar. Speciellt frodiga blir de i anslutning till fuktiga raviner och bäckar som vid Göljån och Njupån. Där återfinns man också högrötsvegetation med arter som tolta och stormhatt.

Skogar som kan kallas urskogar och saknar spår av avverkningar återfinns vid Njupån och Göljån samt överst mot fjället.

Djurlivet präglas av fågellivet. Flera typiska fjällarter finns. Tack vare rikedomen på sjöar finns exempelvis sjöorre, bergand och smalnäbbad simsnäppa.

Fulufjället är ett mycket lättvandrat fjäll. Både vinter- och sommarleder är väl utbyggda. Raststugor finns uppförda på flera platser och vid Rösjöarna och Harrsjöarna finns det uthyrningsstugor. Njupeskar vattenfall är en mycket välbesökt sevärdhet.

Fulufjället är skyddat som naturreservat samt utpekad som riksobjekt för både friluftslivet och den vetenskapliga naturvården."

Rekommendationer

Hänsyn skall tas till riksintresset vid pågående markanvändning.

Delområde Särna socken

NATURVÅRD RIKSINTRESSENAS BEHANDLING NRL 2 KAP 6 §

N 6 Fuluälven (objekt 58 nvp)

"Vid Fulunäs norr om Sälenfjällen rinner Görälven och Fuluälven samman och bildar Västerdalälven. Fuluälven är en oreglerad mindre fjäll- och skogsälv med ett nederbördsområde på 880 km². Där ingår bland annat delar av Fulufjällen.

Den aktuella älvsträckan från Södra Fulusjön till älvmötet i Fulunäs är drygt 5 mil lång och fallhöjden över 260 meter. Många och långa strömsträckor ingår i älvloppet. Vid Strupforsen forsar älven ut över berghällar. Ett litet kraftverk ligger vid Edforsen.

Malungsåsen följer Fuluälven nästan hela vägen och sätter därmed sin prägel på stränderna. Materialet är till stora delar utformat som flacka fält av sand och grus, men även rullstensåsar, kameslandskap (kames = Terrängform uppbyggd av kullar, ryggar och sänkor avsatt i samband med inlandsisens avsmältning. Materialet är isälvstransporterat) och terrassbildningar förekommer. På sina håll uppträder levéer (levé = Långsträckt låg rygg av sand och finare material på flodslätter längs flodbädden) och äldre älvfåror.

En stor del av jordbruksmarken på de flacka stränderna vid Sörsjön håller tyvärr på att växa igen. Längs älven är det också gott om våtmarker som översvämmas vid högvatten. Vid Idloken ligger ett örtrikt kärr som domineras av syltstarr. De gamla slätterängarna längs älven är numera igenvuxna av viden. Trots det är fältskiktet fortfarande rikt utvecklat. Dessa områden har stor betydelse för faunan.

Fuluälven anses vara ett av länets bästa strömfiskevatten. Förutsättningarna för friluftslivet stryks genom områdets naturskönhet och älvens betydelse som kanotvatten.

Genom naturresurslagen har Fuluälven ett stadgat skydd mot vattenkraftsutbyggnad."

För skogsbruket gäller skogsvårdslagens bestämmelser.

Rekommendationer

Största hänsyn skall tas till riksintresset vid pågående och förändrad markanvändning genom lagligt skydd i form av t ex naturvårdsförordnande.

En kraftledning från Malungs kommun till Idre är planerad och kommer att korsa Fuluälven. Största möjliga hänsyn skall visas vid övergången av Fuluälven i form av att skogen ska bevaras i största möjliga mån

Delområde Särna socken

NATURVÅRD

RIKSINTRESSENAS BEHANDLING

NRL 2 KAP 6 §

N 11 Dalälven mellan Idre och Hedarfjorden (objekt 34 nvp)

"Området omfattar den ca 18 km långa sträckan av Österdalälven mellan Hedarfjorden och älvens förgrening i Idre.

Längs stora delar av älvsträckan förekommer glacifluviala (Glacifluvial = bildade eller påverkade av rinnande vatten i anslutning till landisen) avlagringar, mestadels i form av starkt undulerande (= gå i vågor) lateralalterasser (= sidoställda terrasser).

Vid Idre har ett delta avsatts där Sörälven och Storån mynnar i Idresjön. Deltat består delvis av strandkärr som förr brukades som slåttermarker. Större delen av dessa våtängar är nu igenvuxna av lövträd och videsnår. Kärrpartier förekommer även på ett flertal andra platser längs älven.

De buskrika våtmarkerna i området rymmer ofta ett rikt fågelliv. Ur faunsynpunkt är älvens rika fiskbestånd av intresse.

Området är av stor betydelse för friluftslivet, framför allt på grund av de goda och attraktiva strömfiskevattnen, men även genom de vackra vyerna som älvdalen bildar. Badplats finns i närheten av Idre.

Denna älvsträcka är upptagen som riksobjekt för både friluftslivet och naturvården. Enligt NRL är området skyddat mot exploatering."

För skogsbruket gäller skogsvårdslagens bestämmelser.

Rekommendationer

Största hänsyn skall tas till riksintresset vid pågående och förändrad markanvändning, genom lagligt skydd i form av t ex naturvårdsförordnande.

Delområde Särna socken

NATURVÅRD

RIKSINTRESSENAS BEHANDLING

NRL 2 KAP 6 §

N 12 Myrkomplexet vid Veksjön - Lemmsjöarna (objekt 44 nvp)

"Området utgörs av ett mycket stort relativt opåverkat myrkomplex som inrymmer en mängd välutvecklade myrtyper av mycket stort ekologiskt och representativt värde. Komplexet är beläget på omkring 600 m ö h i det flacka landskapet väster om Särna. Den flacka terrängen sammanhänger med att berggrunden består av sandsten. I väster gränsar sandstenen mot en diabasstråk, i öster mot porfyr.

Ett flertal större sjöar ingår i området. Veksjön och omgivande myrar i den norra delen avvattnas genom Byggningaån. De andra större sjöarna Svartsjön, Lomsjön samt Lemmsjöarna sammanbindes genom ån Lemman, vilket avvattnar större delen av myrkomplexet. Ån ingår i Österdalälvens regleringssystem.

En stor variation i myrtyper förekommer, alltifrån fattigkärr till rikkärr. Ett tiotal sträng-flarkkärr (flark = vegetationsfattigt och tidvis vattenfyllda område i myr) uppträder, ibland med mycket stora flarkar. Härutöver finns mossar, artfattiga mjukmattekärr, backkärr, sumpskogar samt talrika dråg (dråg = kärrartat dräneringsstråk) och översilningsmarker.

Fastmarksöar förekommer relativt rikligt mellan myrarna. Skogen på dessa, liksom även i omgivningarna, är till stor del avverkade. De större skogsöarna ingår ej i objektet.

Myrarnas fågelliv är i allmänhet mycket rikt och har ett stort inslag av nordliga arter, framför allt vadare. I de större sjöarna förekommer även en intressant sjöfågelfauna. Fritidsfiske bedrivs i ett par av sjöarna."

För skogsbruket gäller skogsvårdslagens bestämmelser.

I området finns regleringsmagasin för vattenkraft.

Rekommendationer

Största hänsyn skall tas till riksintresset vid pågående och förändrad markanvändning, genom lagligt skydd i form av t ex naturvårdsförordnande.

Delområde Särna socken

NATURVÅRD

RIKSINTRESSENAS BEHANDLING

NRL 2 KAP 6 §

N 13 Trolloken - Byggingaån (objekt 45 nvp)

"Trolloken är belägen på Lövhöjdens nordsluttning. Genom översilning av markvatten har myren och dess goda näringsförhållanden skapats. Berggrunden i området utgörs av strökornrik porfyr. Myren kan betecknas som rikkärr. Den är bevuxen med ett glest trädskikt av tall. Sumpskogen som omger myren domineras av gran.

Trollokens flora är artrik, bl a finns flera olika orkidéer. Mest talrik är guckuskon. Andra arter är lundelm, björnbrodd och tibast. Mellan Trolloken och Byggingaån finns en torrare höjd bevuxen med tall och risvegetation. I anslutning till höjden finns sänkor som förmodligen är vattenfyllda om våren, men torrläggs på sommaren. I dessa sänkor blir floran artrik.

Nere vid Byggingaån möter en mycket artrik och vacker sumpskog. Den domineras av gran, men ställvis blir inslaget av björk stort. I den ostörda sumpskogen är artrikedomen stor. Här påträffas lundelm, lundgröe, skogsfru, brudsporre, knärot, grönyxne och klockpyrola. Ett stort bestånd tolta finns också."

För skogsbruket gäller skogsvårdslagens generella bestämmelser. Riksintresset, N13, är beläget både i Särna och Idre socken.

Rekommendationer

Största hänsyn skall tas till riksintresset vid pågående och förändrad markanvändning, genom lagligt skydd i form av t ex naturvårdsförordnande.

N 15 Ekorråsen - Siksjöberget (objekt 47 nvp)

"Området omfattar de två bergkullarna Ekorråsen och Siksjöberget, belägna i västra delen av kvartsporfyrområdet vid Särna. Detta avrundade massiv höjer sig omkring 200 m ö h den omgivande platåtterrängen. Siksjöbergets topp når 791 m ö h. Bergen åtskiljs av en markerad dal vars södra del utgörs av Siksjön.

På endast fyra ställen i Sverige fina förekomster av alkalina bergarter, varav en är Ekorråsen - Siksjöberget. Här finns en nefelinsyenit, vars nefelin delvis ersätts av cancrinit och den har fått namnet sarnait. Sarnaiten är en fin- till medelkornig, gråaktig eller grågrön bergart. I anslutning till sarnaiten finns gångar av tinguait."

För skogsbruket gäller skogsvårdslagens generella bestämmelser.

Rekommendationer

Största hänsyn skall tas till riksintresset vid pågående och förändrad markanvändning.

Inom riksintresset finns nefelinsyenit som är en värdefull industrimineral, se "Områden med värdefulla material" sid 3:82-3:84.

Områdena med nefelinsyenit skulle kunna vara av riksintresse enligt NRL 2 kap 7 § och därmed uppstår konflikt mellan de olika riksintressena.

Delområde Särna socken

NATURVÅRD RIKSINTRESSENAS BEHANDLING NRL 2 KAP 6 §

N 16 Fjätälven (objekt 15 nvp)

"Fjätälven är ett oreglerat biflöde till Österdalälven. Från dess utlopp i Särnasjön sträcker sig älven genom förfjällterrängen upp mot Härjedalen. I älvens övre delar förgrenar den sig i de två vattendragen Lillfjäten och Storfjäten.

Isälvsavlagringar förekommer längs större delen av Fjätälven. Ställvis är materialet avsatt som flacka fält, medan det i söder har en starkt kamesartad topografi. Längs Lillfjäten löper en liten men skarpt markerad rullstensås.

Bara några km från utloppet i Särnasjön ligger Fjätfallen där älven kastar sig utför två stycken tre meter höga vattenfall. Här finns även mäktiga blottningar av berggrunden där sandstensprofilen kan studeras.

Längs älven förekommer olika typer av strandvegetation, ofta i form av lövträddråer och videsnår. Omkring Lillfjäten utnyttjas strandängarna förr som slåttermarker. Stora delar av ängarna är nu igenvuxna med viden, men mängder av kvarstående lador vittnar om den forna höhanteringen.

Älven hyser en för området typisk strandflora med arter som slåtterblomma och Kung Karis spira. Rik flora uppträder flerstädes längs stränderna. På de gamla slåtterängarna vid Lillfjäten växer den sällsynta myrstarren. Flera intressanta lavar finns i stänkbonden vid Fjätfallen.

De löv- och buskrika stränderna utgör en viktig biotop för en mängd fågelarter samt vinterbete för viltet. Älven rymmer rika fiskbestånd, speciellt harr. Iakttagelser av utter har gjorts och sannolikt har den en fast stam i älven.

Förutsättningarna för friluftslivet är goda. Framför allt är älven av mycket stor betydelse för fritidsfisket. Fjätfallen är ett omtyckt utflyktsmål. Älven är även av visst intresse som kanotvatten. "

För skogsbruket gäller skogsvårdslagens bestämmelser

Rekommendationer

Största hänsyn skall tas till riksintresset vid pågående och förändrad markanvändning, genom lagligt skydd i form av t ex naturvårdsförordnande.

Delområde Särna socken

NATURVÅRD

RIKSINTRESSENAS BEHANDLING

NRL 2 KAP 6 §

N 18 Öjsjön (objekt 86 nvp)

"Öjsjön är belägen på 443 meters höjd i plattåterrängen mellan Särna och Sörsjön. Rakt genom sjön löper kommungränsen mellan Malung och Älvdalen.

Genom att sjön har ett förhållandevis litet tillrinningsområde och därmed också små vattenflöden, har sjön ej dämats för flottning eller kraftverksbygge. Öjsjön är därför en av landets få större, ännu oreglerade sjöar.

Terrängen kring sjön är utformad som Rogen-morän. Moränryggarna bildar ett flertal öar och uddar i sjön.

De botaniska och zoologiska värden i och kring sjön är ej närmare kända. Sjön tycks dock på grund av diabaspåverkan vara väl buffrad och hyser rikligt med fisk, bl a öring.'

För skogsbruket gäller skogsvårdslagens bestämmelser.

Rekommendationer

Största hänsyn skall tas till riksintresset vid pågående och förändrad markanvändning, genom lagligt skydd i form av t ex naturvårdsförordnande.

Delområde Särna socken

NATURVÅRD

RIKSINTRESSENAS BEHANDLING

NRL 2 KAP 6 §

N 21 Vedungsfjällen (objekt 17 nvp)

"Vedungsfjällsområdet är beläget i gränstrakterna mellan Kopparbergs och Jämtlands län. Området utgör en isolerad östlig utlöpare av Dalafjällen och är av typisk lågfjällskaraktär med mjukt rundade toppar. Den högsta toppen, Sömlinghogna, når 195 m höjd. Fjällområdet är vattendelare mellan Dalälven och Ljusnan. Berggrunden består främst av kvartsiter och dalasandsten.

Vegetationen på fjällen består huvudsakligen av lav- och ljunghedar. Nedanför dessa utbreder sig stora myr- och skogsområden. Granskog förekommer främst i fjällslutningarna och längs bäckar, medan tallen dominerar på myrarnas fastmarksholmar. Spår av dimensionsavverkning påträffas i vissa delar av området. En stor del av skogen utgörs dock av starkt urskogsartade äldre bestånd som ofta är rika på torrträd. Tallskogen är brandpräglad och här spår av upp till fem bränder. Vid Fröberget är ett stort urskogsområde avsatt som domänreservat. Inom reservatet finns ett av skogsbruk helt opåverkat brandfält, uppkommet vid skogsbrand 1959.

Floran i området är relativt artfattig men är av intresse som sydlig utpostlokal för ett flertal arter. Förutsättningarna för vissa rovfåglar och större rovdjur är goda genom områdets storlek och orördhet. På de större myrarna är fågellivet rikt. I områdets södra del ligger en av länets intressantaste fågelmyrar, med förekomst av bl a smalnäbbad simsnäppa.

Områdets betydelse för friluftslivet ligger främst i dess ostörda vildmarkskaraktär. Anläggningar för friluftslivet utgörs huvudsakligen av

en vandringsled mellan Stor-Fjäten och Lofsdalen, samt en av Domänverket rustad raststuga vid Morvallens fäbod.

Arbetet pågår för att freda Vedungsfjällsområdet som naturreservat."

För skogsbruket gäller skogsvårdslagens bestämmelser.

Pågående naturreservatsbildning behandlas på sid 3:68-3:69.

Rekommendationer

Hänsyn skall tas till riksintresset vid pågående markanvändning.

Delområde Särna socken

NATURVÅRD RIKSINTRESSENAS BEHANDLING NRL 2 KAP 6 §

N 22 Krakelandet (objekt 53 nvp)

"Detta skogs- och myrområde ligger ca 1 mil nordost om Särna på ca 535 m ö h i en svag sluttning åt sydväst.

Myren utgörs till största delen av ett strängflarkkomplex som är tvärorienterat mot myrens lutning. Flarkarna (Flark=blöt, tidvis vattenfylld avsats i kärr, tvärställd mot sluttningen) är stora till ytan, ca 2 - 3 ha.

Väster om myren finns ett skogsområde som går under namnet Krakelandet. Skogen är väl sluten barrblandskog med gran som dominerande trädslag. Bitvis är inslaget av tall större och grova, upp till 400 år gamla träd påträffas. Fältskiktet är av våt ristyp med en ganska rik flora t ex fjällskräp och Kung Karis spira. Partier av sumpskog förekommer.

Skogen har genomhuggits för länge sedan men området har ändå bedömts ha högsta urskogsvärde i genomförda inventeringar (se litt).
Urskogsområden av denna vegetationstyp är mycket sällsynta i länet."

För skogbruket gäller skogsvårdslagens bestämmelser.

Rekommendationer

Största hänsyn skall tas till riksintresset vid pågående och förändrad, genom lagligt skydd i form av t ex naturvårdsförordnande.

Delområde Särna socken

NATURVÅRD

RIKSINTRESSENAS BEHANDLING

NRL 2 KAP 6 §

N 27 Södra Trollegrav (objekt 77 uvp)

"Södra Trollegrav är avsatt som domänreservat och utgörs av en över fyra km lång ravin.

Genom bl a frostsprängning har Trollegravsbäcken eroderat sig ner i berggrunden, bestående av Bredvadsporfyrr, och skurit ut den trånga bäckravinen. Längs bäcken har två större vattenfall bildats. Nedanför det nedre fallet blir ravinen djup, delvis med lodräta klippbranter.

I det skyddade läget på botten av bäckravinen växer en gammal grov granskog med god bonitet. Levande gran med en ålder av 240 år förekommer, liksom en hel del lågor. Fältskiktet utgörs av frisk ristyp och frisk örttyp. På de branta ravinsidorna står en gles tallskog av skarp ristyp, med upp till 400 år gamla träd. Kärrmark och mossar uppträder i reservatets norra delar.

Granskogen i ravinen är i det närmaste opåverkad av avverkningar, medan de övre delarnas tallskogar här bär måttliga spår efter skogsbruk. En stark brandpåverkan märks i tallskogen, ibland ända ner i ravinsidorna. Träden har gott om brandljud, som mest har sex bränder kunnat konstaterats.

Området är intressant ur botanisk synpunkt. Exempelvis förekommer hässlebrodd och fjällskära i högorrtsvegetationen på ravinens botten. Även blågröe och dvärghäxört påträffas. Ravinen äger en förhållandevis rik fauna, och utgör tillhåll för älg och björn.

Det skyddsvärda området har utökats i norr till att gälla även de delar av ravinen som fortsätter utanför reservatet."

För skogsbruket gäller skogsvårdslagens bestämmelser.

Rekommendationer

Största hänsyn skall tas till riksintresset vid pågående och förändrad markanvändning, genom lagligt skydd i form av t ex naturvårdsförordnande.

Kommunen föreslår att området som omfattas av domänreservat, ska ges lagligt skydd i form av t ex naturreservat.

Delområde Särna socken

NATURVÅRD

RIKSINTRESSENAS BEHANDLING

NRL 2 KAP 6 §

N 112 Trollvasslan (objekt 59 uvp)

"Trollvasslan avvattnar Nördre och Syndre Trollsjö och mynnar i Fulan. Ån faller drygt 100 m på 3 km. Tallskog av torr ristyp omger ån förutom på vissa sträckor där kärrmarker och sumpskog passerar. Vattendjupet är sällan över 2 dm och bitvis finns sand- och grusbankar.

Förekomst av diabasberggrund i Trollvasslans avvattningsområde gör att försurningstendenser ännu saknas och vattnet håller en mycket hög kvalitet. Detta gynnar en hotad och krävande vattenfauna, t ex finns en rik småöringstam."

För skogsbruket gäller skogsvårdslagens generella bestämmelser.

Rekommendationer

Största hänsyn skall tas till riksintresset vid pågående och förändrad markanvändning genom lagligt skydd i form av t ex naturvårdsförordnande.

NATURVÅRD **RIKSINTRESSENAS BEHANDLING** **NRL 2 KAP 3 §**

Ekologiskt känsliga områden

LAGTEXT NATURRESURSLAGEN NRL

2 KAP GRUNDLÄGGANDE HUSHÅLLNINGSBESTÄMMELSER

3 § Mark- och vattenområden som är särskilt känsliga från ekologisk synpunkt skall så långt möjligt skyddas mot åtgärder som kan skada naturmiljö.

Plan

3: 20

Delområde Särna socken

NATURVÅRD

RIKSINTRESSENAS BEHANDLING

NRL 2 KAP 3 §

FRILUFTSLIV RIKSINTRESSENAS BEHANDLING

LAGTEXT NATURRESURSLAGEN NRL

2 KAP GRUNDLÄGGANDE HUSHÅLLNINGSBESTÄMMELSER

6 § Mark- och vattenområden som har betydelse från allmän synpunkt på grund av områdenas naturvärden eller kulturvärden eller med hänsyn till friluftslivet skall så långt möjligt skyddas mot åtgärder som kan påtagligt skada natur- eller kulturmiljön.

Behovet av områden för friluftsliv i närheten av tätorter skall särskilt beaktas. Områden som är av riksintresse för naturvärden, kulturmiljövården eller friluftslivet skall skyddas mot åtgärder som avses i första stycket.

Naturvårdsverkets beslut om avgränsning av riksintressen för friluftslivet överrensstämmer med kommunens intresse.

Kommunen anser de uppräknade objekten på motstående sida ska utgöra riksintresse för friluftslivet enligt naturresurslagen 2 kap 6 §

FRITIDSFISKET

Länsstyrelsen har till kommunen redovisat de för fritidsfisket intressanta vattnen, Fjätälven med Storfjätan, Fulufjällets sjöar samt Fuluälven.

De olika objekten redovisas på efterföljande sidor med rekommendationer.

Delområde Särna socken

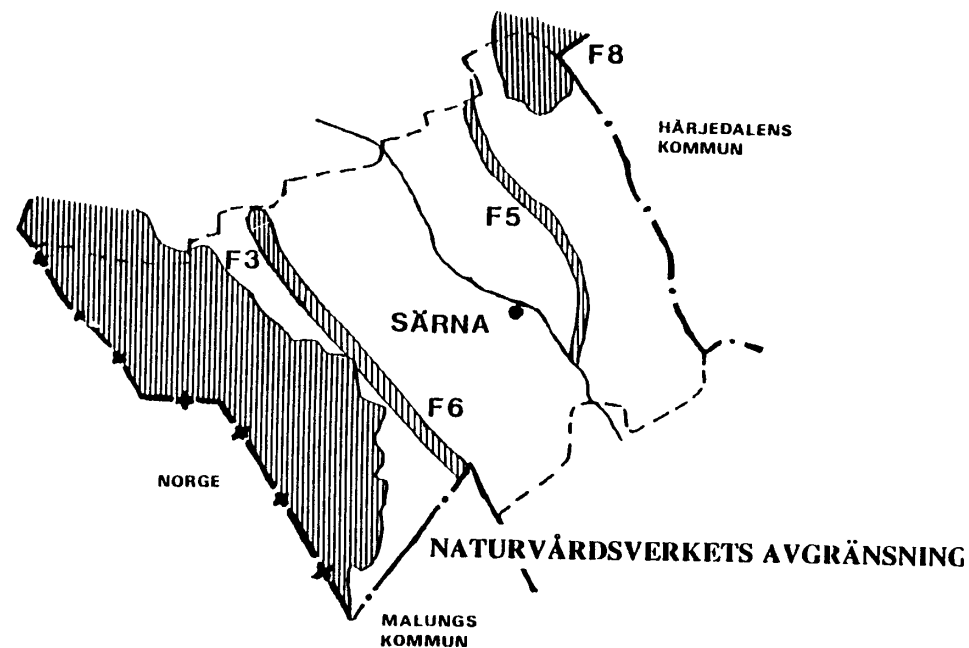
FRILUFTSLIV

RIKSINTRESSENAS BEHANDLING

NRL 2 KAP 6 §

Redovisning av objekt enligt naturvårdsverkets rapport 3771, "Områden av riksintresse för Naturvård & Friluftsliv".

Beteckning	Områdesnamn
F3	Fulufjället - Drevfjället
F5	Fjätälven
F6	Fuluälven
F8	Vedungsfjället



Delområde Särna socken

FRILUFTSLIV RIKSINTRESSENAS BEHANDLING NRL 2 KAP 6 §

Områdesbeskrivningar - rekommendationer

F 3 Fulufjället - Drevfjället Fulufjället

"Fulufjället är en stor lågfjällsplatå med höjder mellan 800 och 1000 meter. Platån täcks av ljung- och lavhedar, samt ett stort antal sjöar. I fjällkanterna skär talrika raviner ned i sandstensberget, där bl a landets högsta vattenfall Njupeskar (med 90 meters fallhöjd) kastar sig ned. Fågellivet på fjället är mycket rikt. Vinter- och sommarleder finns väl utbyggda.

Kungsleden passerar genom området och ett nät av vandrings- skid- och skoterleder med rastkojor och uthyrningsstugor löper från Njupeskar till fiskesjöarna och vidare västerut. Vandrarhem finns i Mörkret och stugby vid Gördalen, varifrån Drevfjällen lätt kan nås. Fiskevatten i hela området är kända för sina rödingsstammar, vilka dock drabbats av försurningen och nu hålls vid liv genom kalkningsinsatser. Tack vare det kontinentala klimatet med snörika vintrar möjliggörs skidåkning och vinterfiske vanligen november-april. Området nås lätt med bil eller dagliga kollektiva transportmedel från söder, öster och norr. Besöksfrekvensen i området är p g a lättillgängligheten mycket hög med ca 90 000 besökanden 1986". Servering finns belägen cirka 2,5 km från Njupeskar's vattenfall. Området består av ett fjällmassiv som är skyddat som naturreservat, och även klassat som riksintresse för det rörliga friluftslivet och naturvården.

Fisket

Enligt NRL:s bestämmelser utgör fritidsfisket inget separat riksintresse utan hänförs till begreppet friluftsliv. Fulufjällets sjöar är av länsstyrelsen utpekade som intressanta fiskevatten.

Rekommendationer

Hänsyn ska tas till riksintresset vid pågående markanvändning.

Drevfjället

"Drevfjälletområdet utgörs av en skogsklädd högplatå med mjukt rundade lågfjäll i sydväst. Platån är mycket flack med många sjöar, myrar och moränformationer som gör landskapet mycket mosaikartat. Skogen är mestadels helt opåverkad av människan och består av delvis kraftigt brandpåverkade tallskogar, där den sällsynta varglaven påträffas. Det högre djurlivet är unikt genom åtminstone tillfälliga förekomster av alla "de fyra stora". Området har mycket stark vildmakskaraktär."

För skogsbruket gäller skogsvårdslagens bestämmelser. Drevfjället är skyddat som naturreservat.

Rekommendationer

Hänsyn skall tas till riksintresset vid pågående markanvändning.

Delområde Särna socken

FRILUFTSLIV RIKSINTRESSENAS BEHANDLING NRL 2 KAP 6 §

F 5 Fjätälven

"Fjätälven är ett oexploaterat biflöde till Österdalälven, som bildas av de från norr sammanflödande Lill-Fjäten och Stor-Fjäten, vilka avvattnar förfjällsområdena kring Härjedalsgränsen.

Älven rinner genom skogs- och myrland, med bitvis kalkpåverkad och yppig vegetation och bildar strax före utloppet små katarakter (katarakt=vattenfall) i sandstensberget, Fjätfallen, av stor naturskönhet.

Älvsträndernas frodighet gynnar viltet och en mängd fågelarter, samt jämte älvens rena och strida vatten

Älvens friluftsvärden sammanhänger med det goda strömfisket, som till viss del är outnyttjat. Öring och harr förekommer i rikt mått i älven och dess många små tillflöden. Viss kanoting förekommer i älven, som klassats som medelsvår-svår.

Området nås från Särna i söder, där boendemöjligheterna är stora, samt från stugbyområdena vid Storfjäten och Fjätervålen."

För skogsbruket gäller skogsvårdslagens bestämmelser.

Fisket

Enligt NRL:s bestämmelser utgör fritidsfisket inget separat riksintresse utan hänförs till begreppet friluftsliv.

Fjätälven med Storfjäten är av länsstyrelsen utpekad som intressant fiskevatten.

Rekommendationer

Största hänsyn skall tas till riksintresset vid pågående och förändrad markanvändning genom lagligt skydd i form av t ex naturvårdsförordnande.

Delområde Särna socken

FRILUFTSLIV RIKSINTRESSENAS BEHANDLING NRL 2 KAP 6 §

F 6 Fuluälven

"Fuluälven är Västerdalälvens nordvästra huvudkällflöde, som avvattnar stora delar av förfjällsområdena Särna - riksgränsen, bl a Östra Fulufjäll. Området omfattar ca fem mil älv, från Södra Fulufjäll till sammanflödet med Görälven vid Fulunäs. Älven rinner genom skogslandet och omges av isälvsbildningar av sand och grus. Större delen av älvsträckan är tämligen strid med forsar, fall och hållar. Frånsett Edforsens kraftverk, vars effekter på vattenföringen är obetydliga, är älven helt opåverkad av reglering. Älven kantas av myrområden och gamla, igenväxta odlingsmarker med rika förekomster av fågel och småvilt.

Fuluälven anses vara ett av länets förnämsta strömfiskevatten, med hög produktion av öring och harr och lockar sportfiskare från hela landet. Som kanotvatten har Fuluälven klassats som medelsvår, i norra delen svår. I egenskap av oexploaterad, naturskön älv attraherar Fuluälven breda turistskaror. Vandringsleder från Fulufjället når ned till älven där raststugor finns. Vid Mörkrets turistanläggning finns vandrarhus, stugby och liftanläggning. Fuluälven ligger centralt i Särnaområdets friluftsområde och nås lätt från bilväg såväl öster som väster om älven."

Skogsbruket regleras enligt bestämmelser i skogsvårdslagen.

Fisket

Enligt NRL:s bestämmelser utgör fritidsfisket inget separat riksintresse utan hänförs till begreppet friluftsliv. Fuluälven är av länsstyrelsen utpekad som intressant fiskevatten.

Rekommendationer

Största hänsyn skall tas till riksintresset vid pågående och förändrad markanvändning, genom lagligt skydd i form av t ex naturvårdsförordnande. En kraftledning är planerad att korsas Fuluälven på sin sträckning från Malungs kommun till Idre by. Kommunen anser att största möjliga hänsyn skall tas vid övergången av älven.

Skogen vid älven ska bevaras i största möjliga mån

Delområde Särna socken

FRILUFTSLIV RIKSINTRESSENAS BEHANDLING NRL 2 KAP 6 §

F 8 Vedungsfjällen

"Vedungsfjällen är ett lågfjällsområde i gränslandet mellan Kopparbergs och Jämtlands län. Högsta toppen - Sömlingshåga - når 1 195 m ö h. Fjällområdet är vattendelare mellan Dalälven och Ljusnan. Berggrunden består främst av sandsten och kvartsiter. Området är rikt på terrängformer från inlandsisens slutskede, då ismassan sjönk samman på stället, bl a skvalrännor (erosionsränna utskuren mellan en iskant och en bergssluttning) och slukrännor (i samband med isavsmältningen uppkomna erosionsrännor mer eller mindre vinkelräta mot nivåkurvorna).

Fjällområdena präglas av lav- och ljunghedar. Nedom fjällen utbreder sig vidsträckta myr- och skogsområden. Delar av skogen är starkt urskogspräglad och bitvis kraftigt brandpåverkad, t ex inom Fröbergets domänreservat, där skogen brann 1959. Stora myrkomplex av alpin typ med skogsbevuxna fastmarkssträngar ger området mellan fjällen en mosaikartad vildmarksprägel.

Områdets orördhet ger goda förutsättningar för djurlivet. Fågellivet på myrarna är mycket rikt och lo och björn förekommer regelbundet. Ur landskapsbildssynpunkt är området mycket värdefullt.

För det rörliga friluftslivet finns en led från Storfjäten till Lofsdalen. Vid Morvallen finns en rustad övernattningsstuga. Stugor att hyra finns i begränsad utsträckning vid Storfjäten. I övrigt ligger områdets värde just i frånvaron av anläggningar, vilket ännu ger turister möjligheten att uppleva ostörd vildmark inom länet."

Pågående naturreservatsbildning behandlas på sid 3:68-3:69.
För skogsbruket gäller skogsvårdslagens bestämmelser.

Rekommendationer

Hänsyn skall tas till riksintresset vid pågående markanvändning.

Kommunen föreslår att befintligt domänreservat skal ges lagligt skydd i form av t ex naturreservat.

KULTURMILJÖVÅRD RIKSINTRESSENAS BEHANDLING

LAGTEXT NATURRESURSLAGEN NRL

2 KAP GRUNDLÄGGANDE HUSHÅLLNINGSBESTÄMMELSER

6 § Mark- och vattenområden som har betydelse från allmän synpunkt på grund av områdenas naturvärden eller kulturvärden eller med hänsyn till friluftslivet skall så långt möjligt skyddas mot åtgärder som kan påtagligt skada natur- eller kulturmiljön. Behovet av områden för friluftsliv i närheten av tätorter skall särskilt beaktas. Områden som är av riksintresse för naturvärden, kulturminnesvärden eller friluftslivet skall skyddas mot åtgärder som avses i första stycket.

Länsstyrelsens avgränsning av riksintressen för kulturmiljövård överensstämmer med kommunens intresse. Kommunen anser att de uppräknade objekten på motstående sida, skall utgöra riksintresse för kulturmiljövården enligt naturresurslagens 2 kap 6 §.

Generella rekommendationer

Skogsbruket bör bedrivas med hänsyn till på motstående sida nämnda områden samt i övrigt enligt skogsvårdslagen. Skogsvårdsstyrelsens markanvändningsplan för fjällnära skog är lämpligt att använda som underlagsmaterial. Ett speciellt avsnitt finns som behandlar "Rekommendationer för skogsbruk i områden med kulturlämningar".

En restriktiv hållning mot tillkommande bebyggelse skall iakttas utmed vattendrag inom efterföljande redovisade riksintresseområden.

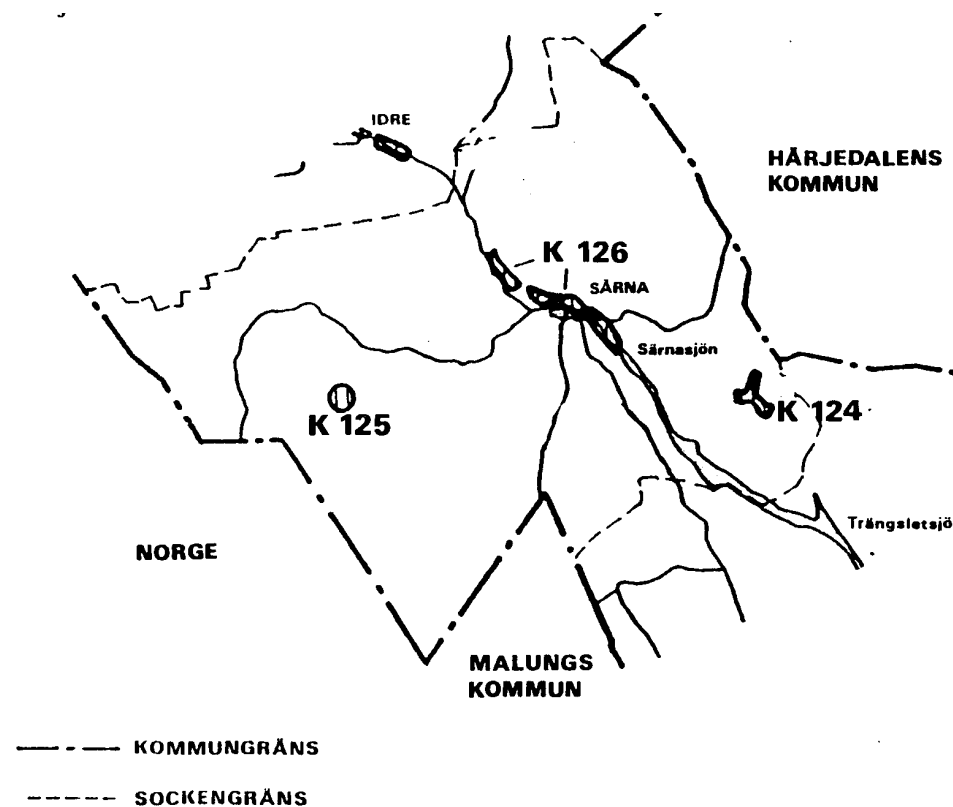
Utöver dessa rekommendationer redovisas på efterföljande sidor kommunens avsikter att säkerställa riksintresset.

Delområde Särna socken

KULTURMILJÖVÅRD RIKSINTRESSENAS BEHANDLING NRL 2 KAP 6 §

Redovisning av objekt enligt länsstyrelsens "Riksintresse för kulturmiljövården i Kopparbergs län"

<u>Beteckning</u>	<u>Områdesnamn</u>	<u>Karaktär</u>
K 124	Granusjön	Myrjärnshantering
K 125	Fulufjäll	Järnåldersgravfält
K 126	Särnasjön	Komplex arkeologisk miljö



Delområde Särna socken

KULTURMILJÖVÅRD RIKSINTRESSENAS BEHANDLING NRL 2 KAP 6 §

Områdesbeskrivningar - rekommendationer

K 124 Granusjön

Granusjön ligger ca 20 km från Särna tätort, öster om Särna.

"I vidsträckt myrområde i moränmark finns några småsjöar och ett flertal bäckar vid vilka det finns fina exempel på rester av vattendrivna blästor från sentida myrjärnshantering. Platserna omfattar blästor-ugnar, varp, hjulhusfundament, dammar och dammvallar. Området är känsligt med tanke på den ålderdomliga verksamheten."

För skogsbruket gäller förutom skogsvårdslagen även kulturminneslagen 2 kap med avseende på fornlämningar.

Rekommendationer

Samråd i enskilda bygglovärenden remitteras vid behov till länsstyrelsens kulturmiljövårdsenhet.

Skogliga åtgärder såsom avledning av vattendrag och dikning av myrar bör inte vidtagas som innebär att den gamla järnhanterings resursområde går förlorat.

K 125 Fulufjäll

Området ligger ett par km söder om Njupeskärs vattenfall.

"På östra delen av Fulufjället inom Särna socken finns fyra järnåldersgravar - stensättningar - i ett märkligt läge. I särpräglad naturmiljö med bl a Njupeskärs vattenfall."

Området berör också områden av riksintresse för naturvård och friluftsliv. Området skyddas av naturreservatsförordnande enligt naturvårdslagen och fornminneslagen.

Rekommendationer

Det är av riksintresse att området bevaras p g a sitt kulturhistoriska värde.

Området är skyddat som naturreservat, riksintresse för naturvård och friluftsliv vilket anses vara en fullgott skydd.

Tillägg enligt KF:s
antagandebeslut 1994-06-27

Delområde Särna socken

KULTURMILJÖVÅRD RIKSINTRESSENAS BEHANDLING NRL 2 KAP 6 §

K 126 Särnasjön

"Särnasjön bildar tillsammans med Hedarfjorden, Kringelfjorden och Älvrosfjorden ett ca 25 km långt sjösystem genom Särna. Därmed utgör den en mycket svagt strömmande utvidgning av Österdalälven. Höjden över havet faller från ca 425 m i nordvästra delen till ca 421 m i sydöst. Stränderna karaktäriseras av älvsediment och myrmarker. Utmed endast begränsade sträckor når morän fram till stränderna. Vid Fjätälvens sammanflöde med Österdalälven övergår sjön i en smal dalgång. Utmed Särnasjöns stränder finns det mycket rikligt med stenåldersboplatser. I sydöstra delen finns även stensättningar från järnåldern samt fångstgropar." Byggnation vid stränderna styrs av bestämmelserna i naturvårdslagen.

För skogsbruket gäller förutom skogsvårdslagen även kulturminneslagen 2 kap med avseende på fornlämningar.

Rekommendationer

Samråd i enskilda bygglovärenden remitteras vid behov till länsstyrelsens kulturmiljövårdsenhet.

Områdets naturliga inramning och förutsättningar bör bibehållas.

Tillägg enligt KF:s
antagandebeslut 1994-06-27

Delområde Särna socken

RENNÄRINGEN RIKSINTRESSENAS BEHANDLING

LAGTEXT NATURRESURSLAGEN NRL

2 KAP GRUNDLÄGGANDE HUSHÅLLNINGSBESTÄMMELSER

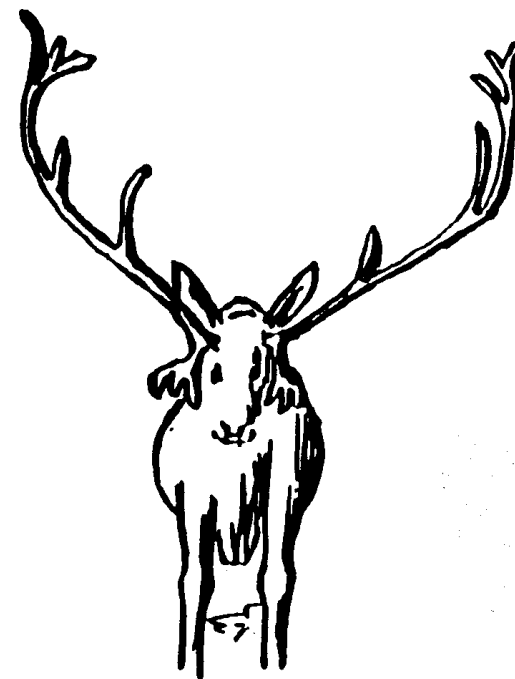
5 § Mark- och vattenområden som har betydelse för rennäringen eller yrkesfisket eller för vattenbruk skall så långt möjligt skyddas mot åtgärder som kan påtagligt försvåra näringarnas bedrivande. Områden som är av riksintresse för rennäringen eller yrkesfisket skall skyddas mot åtgärder som avses i första stycket.

För Drevfjället och Fulufjället finns ett förbud mot renbete (dispensabelt förbud) vilket vann laga kraft 1993-09-28.

Förtydligande av kommunfullmäktiges antagandebeslut 1994-06-27.
Redovisning av rennäring för Särna socken, sidorna 3:30-3:34 har utgått.
Rennäringen kommer att behandlas i kommande revideringar av översiktsplanen.

Tillägg enligt
KF:s antagandebeslut
1994-06-27

Länsstyrelsen har en avvikande
mening enligt länsstyrelsens
granskningsyttrande 1994-05-17



Plan

3: 32

Delområde Särna socken

RENNÄRINGEN

RIKSINTRESSENAS BEHANDLING

NVL 2 KAP 5 §

**Rennäringens riksintresseanspråk
Lantbruksstyrelsens beslut 1990 06 21**

KOMMUNIKATIONER

VÄGAR

RIKSINTRESSENAS BEHANDLING

LAGTEXT NATURRESURSLAGEN NRL

2 KAP GRUNDLÄGGANDE HUSHÅLLNINGSBESTÄMMELSER

8 § Mark- och vattenområden som är särskilt lämpliga för anläggningar för industriell produktion, energiproduktion, energidistribution, kommunikationer, vattenförsörjning eller avfallshantering skall så långt möjligt skyddas mot åtgärder som kan påtagligt försvåra tillkomsten eller utnyttjandet av sådana anläggningar.

Områden som är av riksintresse för anläggningar som avses i första stycket skall skyddas mot åtgärder som kan påtagligt försvåra tillkomsten eller utnyttjandet av anläggningarna.

Riksväg 70

Riksväg 70 går genom Särna socken som en viktig pulsåder för turismen och näringslivet, från Älvdalens socken i söder till Idre socken i norr. Några justeringar av riksvägens sträckning i större omfattning är ej kända. För att förbättra trafikmiljön genom Särna tätort kan detta ske genom att bl a någon form av trafikledsplan upprättas.

Länsväg 297

Länsväg 297 kommer från Malungs kommun och går genom Särna socken till Särna.

Malungs kommun har i sin kommunomfattande översiktsplan uttalat att riksväg 71 i Malungs kommun bör fortsätta till Särna, varför en uppklassning av väg 297 eftersträvas. Ombyggnadsarbeten av sträckan har pågått i syfte att förbättra vägstandarderna.

Länsväg 311

Länsväg 311 går från Älvros i Särna socken till Sörvattnet i Idre socken. Endast en liten sträcka av vägen går igenom Särna socken.

KOMMUNIKATIONER

VÄGAR

RIKSINTRESSENAS BEHANDLING

Rekommendationer

Riksintressanta vägar

Riksväg 70

I syfte att uppnå god trafikmiljö, framkomlighet och trafiksäkerhet skall vid omarbetning av fördjupad översiktsplan för Särna tätort någon form av trafikledsplan ingå.

Länsväg 297

Kommunen anser att en uppklassning av vägen till riksväg bör bli påverka turismen i Särna och Idre i en positiv riktning. Kommunen anser att länsväg 297 klassas upp till riksväg.

Länsväg 311

Kommunen ser positivt på nuvarande vägsträckning.

Plan

Delområde Särna socken

3: 35

KOMMUNIKATIONER

VÄGAR

Övrigt vägnät (ej av riksintresse)

Storbrovägen

En sammanknytning av vägen mellan Storbo i Älvdalens kommun och Tangådalsätra i Norge skulle bidra till starkt förbättrade förbindelser mellan Sörsjön - Näs fjället och norska Ljørdal. Detta skulle sannolikt medföra positiva effekter för turistanläggningarna på ömse sidor av riksgränsen. Angående vägens sträckning se bredvidliggande karta.

Rekommendationer

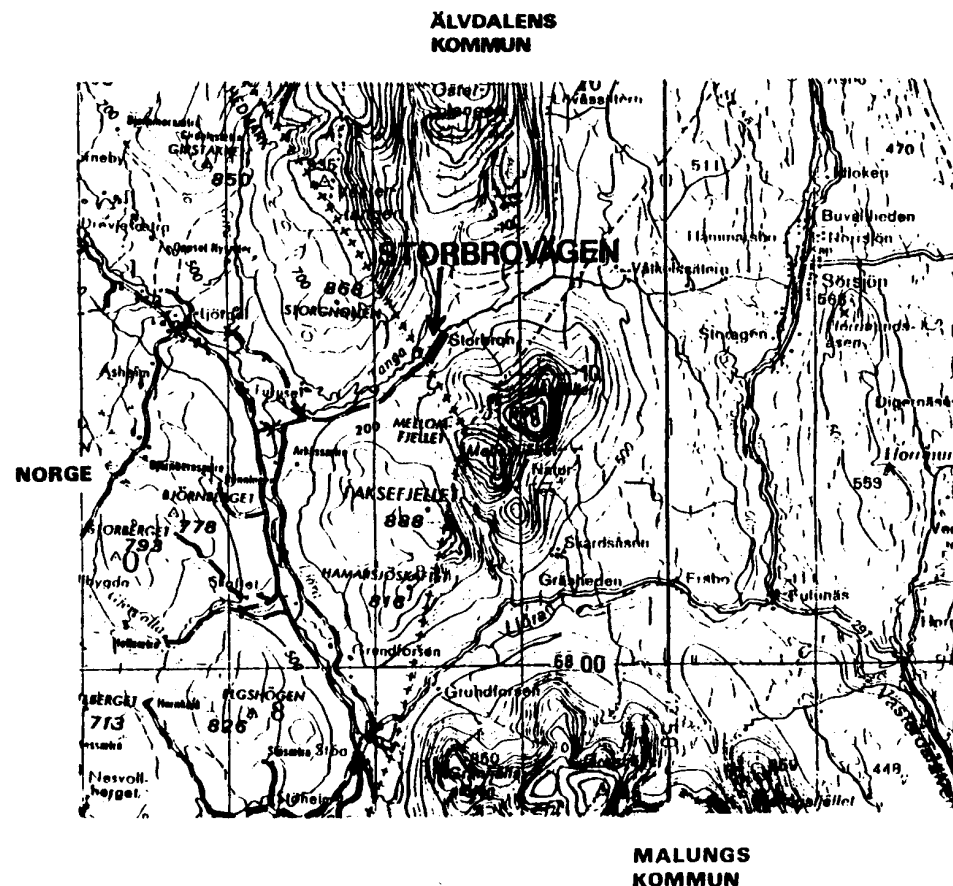
Kommunen anser att en väg mellan Storbo och Tangådalsätra skall komma till stånd.

Länsväg 1056

Länsväg 1056 har en sträckning från riksväg 70 strax norr om Särna till Gördalen strax intill den norska gränsen. Ombyggnadsarbeten av sträckan har pågått i syfte att förbättra vägstandarden.

Rekommendationer

Kommunen anser att länsväg 1056 skall förbättras ända fram till norska gränsen i Gördalen.



Plan

3: 36

Delområde Särna socken

KOMMUNIKATIONER

VÄGAR

Delområde Särna socken

BEBYGGELSEUTVECKLING

TURISMEN OCH FRITIDSBOENDE

Älvdalens kommun inrymmer Särna - Idre vilket tillsammans med Sälenfjällen ingår i Dalafjällen.

1975 utpekades Dalafjällen till s k primära rekreationsområden och vissa övergripande målsättningar för den framtida inriktningen av turistutvecklingen angavs från centralt håll. 1983 antog kommunfullmäktige i Älvdalen och Malungs kommuner en översiktlig markdispositionsplan för Dalafjällen. Markdispositionsplanen anger bl a preliminära långsiktiga bedömningar av turistutvecklingen i Dalafjällen.

Dalafjällen utgör ett område med särskilda hushållningsbestämmelser enligt 3 kap naturresurslagen NRL. Stora delar av Dalafjällen har även utpekats som riksintresse för naturvård och friluftsliv. Malungs kommun har konstaterat att vissa ändrade förutsättningar har uppstått sedan Dalafjällsutredningen upprättades och att Dalafjällsutredningens rekommendationer i princip har ersatts med nya ställningstagande i den kommunomfattande översiktsplanen för Malungs kommun. Älvdalens kommun konstaterar i likhet med Malungs kommun att vissa ändrade förutsättningar har uppstått sedan Dalafjällsutredningen antogs och därmed har Dalafjällsutredningen delvis arbetats in i föreliggande översiktsplan.

Inom Särna och Idre socknar har turistnäringen de senaste åren utvecklats. Antal gästnätter från i början av 70-talet har expanderat kraftigt. 1991 var det ca 1 137 000 gästnätter i området. Turistnäringen omsatte 1991 313 miljoner kronor. I Särna finns ca 3000 bäddar och i Idre ca 5 - 6 000 antal bäddar, antal hotell, pensionat, vandrarhem 20-tal och ca 10 campingplatser. Turistnäringen genererar idag ca 450 årsverk.

Inom Särna tätort är samhälleligt och kommersiell service utbyggt. Särna tätort är basort för turismen med en utbyggd service inriktad på turismens behov.

Under perioden 1981 - 2000 var kommunens målsättning att en expansion på fritidssidan av storleksordningen 7 000-9 000 bäddar (enl Dalafjällsutredningen) fördelade Särnaområdet 3-5 000 bäddar, Mörkretområdet 1 000 bäddar och Gördalen 3 000 bäddar.

Under perioden 1981-1992 kan konstateras att endast ca 100 fritidshus ca 600 bäddar har tillkommit i området. Huvuddelen av antalet bäddar har tillkommit i Kringelfjorden inom Särnaområdet.

På efterföljande sidor under rubrik "Bebyggelseutveckling" behandlas turismen och fritidsboendet inom Särna socken och kommunens framtidsvisioner.

Delområde Särna socken

BEBYGGELSEUTVECKLING TURISMEN OCH FRITIDSBOENDE

Rekommendationer

En övergripande målsättning för den turistiska bebyggelseutvecklingen inom Särna socken är att en stark utveckling av turismen bör ske inom de områden med markeringar enligt bredvidliggande karta. Olika planeringsinsatser bör följas upp för att uppnå målet som t ex fördjupade översiktsplaner och områdesbestämmelser.

Antagna översiktsplanen inom området skall fortsätta att gälla förutom följande undantag;

- kommunöversikten
- enkel markdispositionsplan
- dalafjällsutredningen

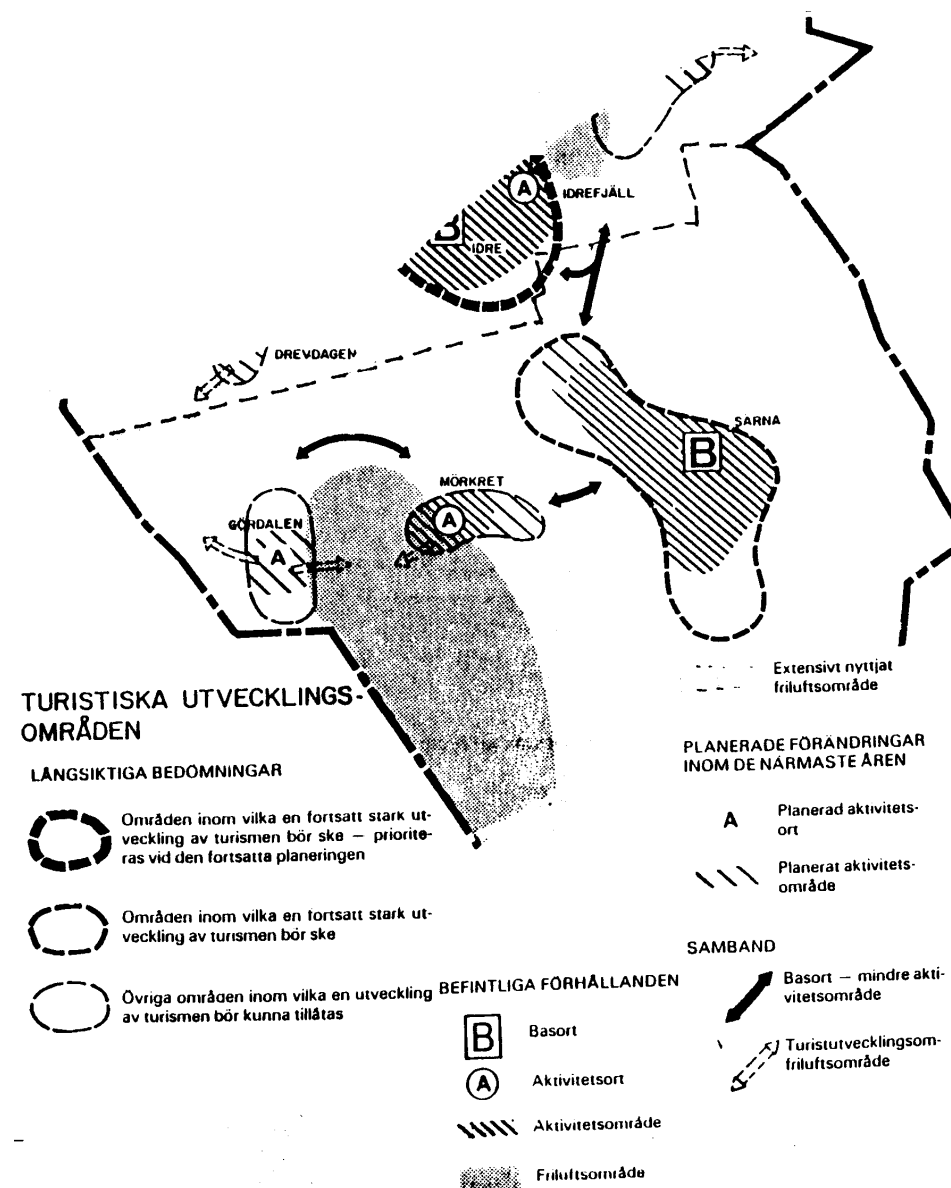
Fördjupade översiktsplanen har påbörjats och bör färdigställas;

- Mörkret

Detaljplaner

Detaljplaner antagna och fastställda skall i de fall genomförandetiden gått ut ses över i förhållande till antagna översiktsplaner och om möjligt få ny genomförandetid.

För övrigt gäller de rekommendationer som framförts under de på efterföljande sidor redovisade turistiska utvecklingsområden, Särnaområdet, Gördalen- och Mörkretområdet.



Delområde Särna socken

BEBYGGELSEUTVECKLING TURISMEN OCH FRITIDSBOENDE

SÄRNAOMRÅDET

BESKRIVNING

Särnaområdet sträcker sig från Kringelfjorden i norr till Läsjön i söder. Österdalälven bildar här en ganska flack och skogsbevuxen dalgång. Området är åtkomligt genom riksväg 70 (från Mora - Älvdalen) och länsväg 297 (Malung - Sälen). Man tar sig till området enskilt med bil och kollektivt med buss. För närvarande bor här ca 1 300 personer, till största delen i själva samhället. För olika typer av fritidsboende finns i dag ca 2 500 bäddar.

Nuvarande turistiska aktiviteter

Under vintern är det främst skidåkning i olika former som förekommer. Preparerade spår och elljusspår finns i Särnaby och vid Mickeltemplet. Vid Mickeltemplet finns en familjebacke med lift (kapacitet 500 personer/timme), tre hoppbackar är planerade att uppföras. Fiske förekommer i mindre omfattning i Särnasjön. Under sportlovs- och påskveckorna förekommer vissa gemensamma arrangemang (trivselkvällar etc).

Inom östra delen av Östomsjön är en motoranläggning belägen, Särna Off Road. Anläggningen utnyttjas både som- och vintertid. Sommartid för utbildning på terränghjulingar och safaritur. Vintertid utbildning och safaritur på snöskoter. Anläggningen tar i anspråk en areal på ca 4,8 ha med anslutande terränghjulsled på ca 75 km.

Under sommarsäsongen är aktivitetsutbudet större. Gemensamma aktiviteter förekommer som trivselkvällar, fisketurer, fäbodturer,

fjällutflykter och andra särskilda arrangemang. Ridning, bär- och svampplockning. Fiske förekommer i Österdalälven, Fjätälven och de många små tjärnarna i området.

Service

I Särnaby finns en utbyggd samhällelig service och en turistbyrå som svarar för information och bokning.

Särskilda sevärdheter

Njupeskar - Sveriges högsta vattenfall beläget ca 4 mil väster om Särna. Särnaheden - vackert landskap, utsiktspunkt. Särna gammelkyrka, Fjätfallen - mindre vattenfall. Strax norr om byn finns även ett skogsmuseum uppfört.

Boende

Under perioden 1981-2000 var kommunens målsättning att en expansion på fritidssidan av storleksordningen 3-5 000 bäddar (enligt Dalafjällsutredningen) för olika typer av fritidsboende skulle tillkomma i området. (Detta motsvarar 540-940 enheter i stuga/lägenhet/rum och ca 10 campingplatser). Under perioden från 1981-1992 kan konstateras att ca 80 fritidshus, ca 480 bäddar har tillkommit inom Särnaområdet.

Fysisk planering

Beträffande den fysiska planeringen inom Särna kyrkby finns detta redovisat under rubrik "Utveckling inom bebyggelseområden" Särnaby sid 3:46-3:49. Det skall här särskilt nämnas att fastställd detaljplan, 1988, för Mickeltemplet innehåller bl a 60 tomter för fritidsboende med central servicebyggnad för stugområdet, lägenhetshotell med plats för ca 60 rum. Området är ej utbyggt enligt fastställd plan

BEBYGGELSEUTVECKLING TURISMEN OCH FRITIDSBOENDE

SÄRNAOMRÅDET

Östomsjön - Nordomsjön

Östomsjön ingår i översiktsplan för Östomsjön - Nordomsjön, vilken är antagen av Älvdalens kommunfullmäktige 1983. Översiktsplanen för Nordomsjön - Östomsjön arbetas om på några punkter i samband med denna översiktsplans framarbetande och avses att antas på nytt av kommunfullmäktige. Detaljplan, fastställd 1973, för ett 20-tal fritidstomter finns och är delvis utbyggd strax väster om Östomsjöns by. Beträffande översiktsplanens behandling av Östomsjöns by ger områdesplanen endast målsättning beträffande permanentbebyggelse. Dessutom rekommenderas att översiktsplan för Östomsjöns by skall upprättas.

Beträffande rekommendationer för Östomsjön - Nordomsjön se under rubrik "Utveckling inom bebyggelseområden" Östomsjön och Nordomsjön sid 3:54- 3:57.

Särnaheden

Översiktsplan för Särnaheden arbetas om på några punkter i samband med denna översiktsplans framarbetande och avses att antas på nytt av kommunfullmäktige. Översiktsplan för Särnaheden finns antagen av kommunfullmäktige 1983. Någon detaljplan inom Särnaheden finns ej. Beträffande rekommendation för Särnaheden se under rubrik "Utveckling inom bebyggelseområden" Särnaheden sid 3:58-3:61.

Kringeljorden

För fritidsbebyggelse finns en detaljplan fastställd 1980 01 23 (Kringelfjorden) vilket innehåller ca 250 tomter, ca 1/3 är obebyggda.

FRAMTIDA INRIKTNING

Kommunen avser att satsa på en fortsatt positiv utveckling av turismen i området. Med Särnaby som basort bör satsningar göras på anläggningar och aktiviteter på så sätt att det blir attraktivare för passerande turister att stanna upp i Särnaområdet fler dagar och att den veckovisa uthyrningen av rum/stugor kan öka. Storleken av den turistiska utvecklingen i området är beroende dels av hur attraktiva anläggningar för boende och olika aktiviteter kan göras vid främst Särnaby och Mickeltemplet, dels hur väl utflykter kan organiseras till kringliggande fjäll- och vildmarksområden.

Turiska aktiviteter och service

Särna är den största tätorten i Dalafjällen. Den bör kunna utvecklas genom medvetna satsningar på t ex hantverksservice av olika slag, underhåll av byggnader och anläggningar och transportservice.

Utbyggnad eller komplettering bör vidare kunna ske av: Mickeltemplet, skidspår, motionsspår, skridskobana, bad- och bastuanläggningar, tennisbanor, minigolf, uthyrning av cykel, båt och kanot, restaurang/bar/kafeteria etc.

Organiserade former bör kunna utvecklas av olika aktiviteter som: fisketurer, naturstigar, motionslöpning, kanotturer, utflykter till attraktiva fjäll- och trivselkvällar, ridning, cykelturer, tävlingsverksamhet, naturstunder etc.

Delområde Särna socken

BEBYGGELSEUTVECKLING TURISMEN OCH FRITIDSBOENDE

SÄRNAOMRÅDET

Boende

Komplettering och utbyggnad av hotell, stugbyar, campingplats och enskilda stugor bör ske i balans med en ökad satsning på olika organiserade och anläggningsknutna aktiviteter. Koncentrerade och kollektivt nyttjande anläggningar bör utvecklas vid Särnaby och Mickeltemplet. I mer perifera lägen bör både enskild fritidsbebyggelse och enkla stugbyar kunna utvecklas.

Samband med övriga områden

Turismen här är beroende av god förbindelse med kringliggande fjällområden. Behovet av organiserade/kollektiva resor till Fulufjället, Idre fjäll, Sälenfjällen m fl platser väntas öka med ökade bilkostnader.

Rekommendationer

Inom Särnaområdet är kommunens målsättning att medverka till en stark utveckling av turistnäringen dels genom att:

- se positivt på den turistiska utvecklingen i området
- aktivt medverka till att pågående/planerade exploatering inom detaljplanelagt område fullföljs
- detaljplaner fastställda före den 1 januari 1979 bör ses över och eventuellt upphävas, ändras eller ges ny genomförandetid
- aktivt medverka till att pågående/planerade exploateringar för fritidsboende/aktiviteter inom detaljplanelagda områden fullföljs
- framställning om större exploateringar för fritidsboende etc skall prövas genom upprättande av fördjupade översiktsplanen
- detaljplanekrav för exploateringar för fritidsboende etc skall prövas genom tillämpning av plan- och bygglagen PBL 5 kap 1 § av byggnadsnämnden
- medverka till att enklare anläggningar och bebyggelse skall kunna utvecklas inom området.

Delområde Särna socken

BEBYGGELSEUTVECKLING TURISMEN OCH FRITIDSBOENDE

GÖRDALSOMRÅDET

BESKRIVNING

Gördalen är en skogbevuxen dalgång som omges av kalfjäll i väster och öster. Området ligger vid väg 1056 intill norska gränsen, 2,5 mil från Mörkret och 5 mil från Särna, som är bas- och serviceort. Även norska Gjördalen (2,5 mil) är serviceort. I Gördalens by finns 40 invånare bosatta. Inom Gördalsområdet ca 70 invånare. För fritidsboende finns ca 300 bäddar i enskilda fritidshus.

Nuvarande turistiska aktiviteter

Inga särskilda arrangemang men vintertid är det vanligt med skidåkning i skogs- och fjällterräng samt fiske. På sommaren är det vanligt med skogs- och fjällvandringar, fiske samt svamp- och bärplockning.

Särskilda sevärdheter

Fjällnära lägen
naturupplevelser

ledsystem med ett flertal raststugor på Fulufjället.

Samband med övriga områden

Fulufjället i öster har ledssystem och ett flertal rast- och övernattingsstugor. Även Drevfjället i väster är attraktivt för det rörliga friluftslivet.

Fysisk planering

Någon översiktsplan för Gördalen finns ej. Detaljplan för fritidsbebyggelse finns fastställd 1972 för ett 35-tal tomter på västra sidan av byn vilket i huvudsak är fullbyggt. Här ansluter en detaljplan på ca 30 tomter vilken delvis är belagd med byggnadsförbud. Detaljplan för fritidsbebyggelse finns även fastställd av regeringen den 16 oktober 1980, för ett 40-tal tomter. Detaljplanen anger även ett 10-tal tomter till som regeringen i fastställelsebeslutet undantog från fastställelse.

FRAMTIDA INRIKTNING

Kommunens målsättning är att stimulera den nuvarande befolkningen att kvarstanna i byn. Som ett led i dessa strävanden vill kommunen i första hand satsa på turistiska aktiviteter i byns närhet. Trakten är egenartad och naturskön. Den är därför attraktiv för fritidsboende även utan att större satsningar görs i form av hotell och liftanläggningar.

Boende

Under perioden 1981-2000 var kommunens målsättning att en expansion på fritidssidan av storleksordningen ca 3000 bäddar (enl Dalafjällsutredningen) för olika former av fritidsboende. Detta motsvarar ca 500 stugenheter och ca 150 campingplatser.

Under perioden 1981-1992 kan konstateras en marginell utbyggnad i stugenheter, mindre än 75 bäddar.

BEBYGGELSEUTVECKLING TURISMEN OCH FRITIDSBOENDE

GÖRDALSOMRÅDET

Rekommendationer

Inom Gördalsområdet är kommunens målsättning att medverka till en utveckling av turistnäringen dels genom att:

- se positivt på den turistiska utvecklingen i området
- aktivt medverka till att pågående/planerade exploateringar inom detaljplanelagda områden fullföljs.

Delområde Särna socken

BEBYGGELSEUTVECKLING TURISMEN OCH FRITIDSBOENDE

MÖRKRETOMRÅDET

BESKRIVNING

Byn är belägen i en skogsbevuxen dalgång intill Fulufjället. Området ligger vid väg 1056, drygt 2 mil väster om Särna som är bas- och serviceort. Det finns ca 10 personer bosatta i Mörkrets by. Inom Mörkretområdet är ca 30 personer bosatta. För fritidsboende finns ca 370 bäddar, varav 86 % i enskilda fritidshus och 14 % i vandrarhem.

I området finns produktiv skogsmark och vissa jordbruksintressen. Samordning bedöms kunna ske med turismens intressen.

Nuvarande turistiska aktiviteter

Sevärdheterna vid Fulufjället drar till sig många turister. Aktiviteterna är oftast under vintersäsongen skidåkning i skogs- och fjällterräng, skidåkning i backar (mindre lift) samt fiske. Under sommaren är det vanligt med skogs- och fjällvandringar, fiske samt svamp- och bärplockning.

Särskilda sevärdheter

Njupeskärs vattenfall (Sveriges högsta)

Fulubågan - vattenfall

fjällnära lägen

naturupplevelser

ledsystem med ett flertal raststugor på fjället.

Fysisk planering

Kommunen avser att fullfölja det tidigare påbörjade planarbetet, och slutligen få planen antagen i kommunfullmäktige.

Fördjupad översiktsplan för Mörkret har påbörjats men ej fullföljts. Syftet med planen var främst att översiktligt redovisa framtida markanvändning med omfattning och lokalisering av framförallt fritidsbebyggelse.

Detaljplan finns fastställd 1986, innehållande ca 60 tomter, området är ej exploaterat.

FRAMTIDA INRIKTNING

Fulufjället med alla sina sevärdheter utgör en av de större attraktionerna i Dalafjällen. Kommunen vill därför här fortsätta att utveckla och organisera olika aktiviteter för turisterna. I samband med detta bör även en begränsad utbyggnad av enkla anläggningar och bebyggelse kunna tillåtas. Fjällområdets natur är känsligt och utvecklingen av turismen bör ske försiktigt.

Turistiska aktiviteter och service

Översyn och eventuella kompletteringar görs av skidspår, vandringsleder och stugor på och kring Fulufjället. Den historiska leden "Präststigen" bör aktualiseras, i första hand sträckan Trysil - Mörkret. Förutsättningar bör skapas för en fortsatt utveckling av fisket i Fuluälven och på fjället.

Delområde Särna socken

BEBYGGELSEUTVECKLING TURISMEN OCH FRITIDSBOENDE

MÖRKREOMRÅDET

Boende

Under perioden 1981-2000 var kommunens målsättning att en expansion på fritidssidan av storleksordningen ca 1000 bäddar (enl Dalafjällsutredningen) för olika former av fritidsboende. (Motsvarar ca 200 enheter i stugor/lägenheter och viss camping).

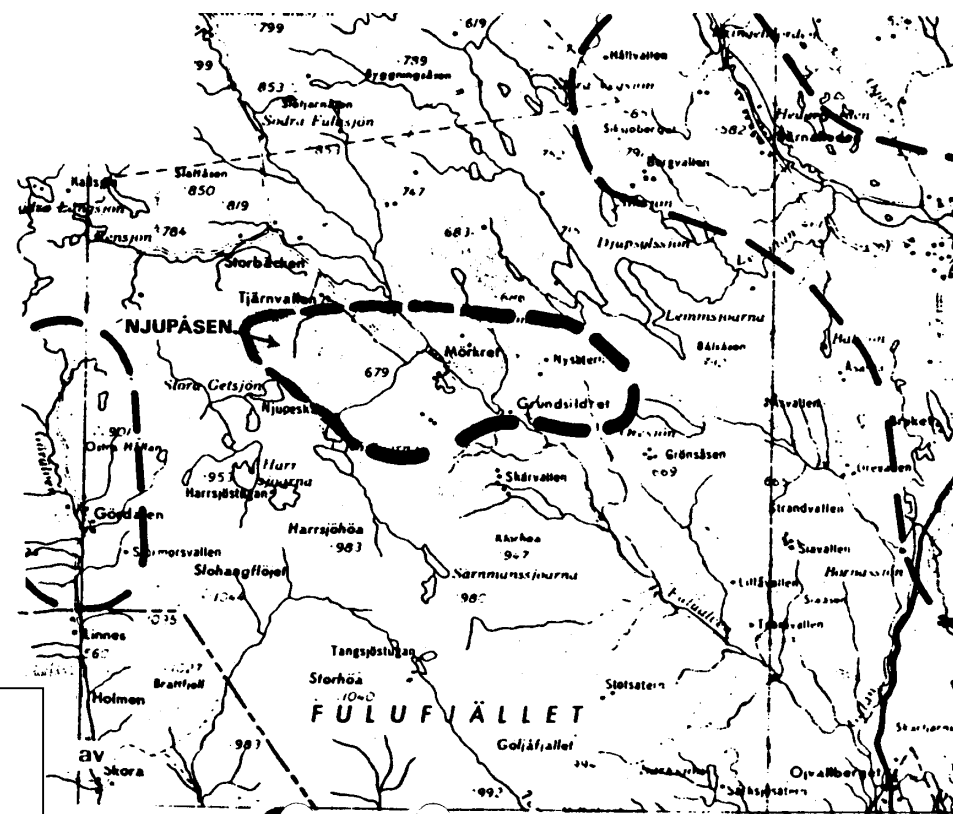
Under perioden 1981-1992 kan konstateras att endast några få bäddar har tillkommit i befintligt vandrarhem.

Rekommendationer

Inom Märkretområdet är kommunens målsättning att medverka till en stark utveckling av turistnäringen dels genom att:

- slutföra arbetet med fördjupad översiktsplan för Märkretområdet
- medverka till att enklare anläggningar och bebyggelse skall kunna utvecklas i området.

Bofast befolkning:	30 personer
Bef fritidsboende:	400 bäddar
Inriktning:	utveckling av turismen



Delområde Särna socken

UTVECKLING INOM BEBYGGELSE OCH GLESBYGDSOMRÅDEN

Inom Särna socken finns fyra statistikområden som omfattar tätorter, mindre byar och glesbygd enligt officiell definition.

Statistikområdena är följande:

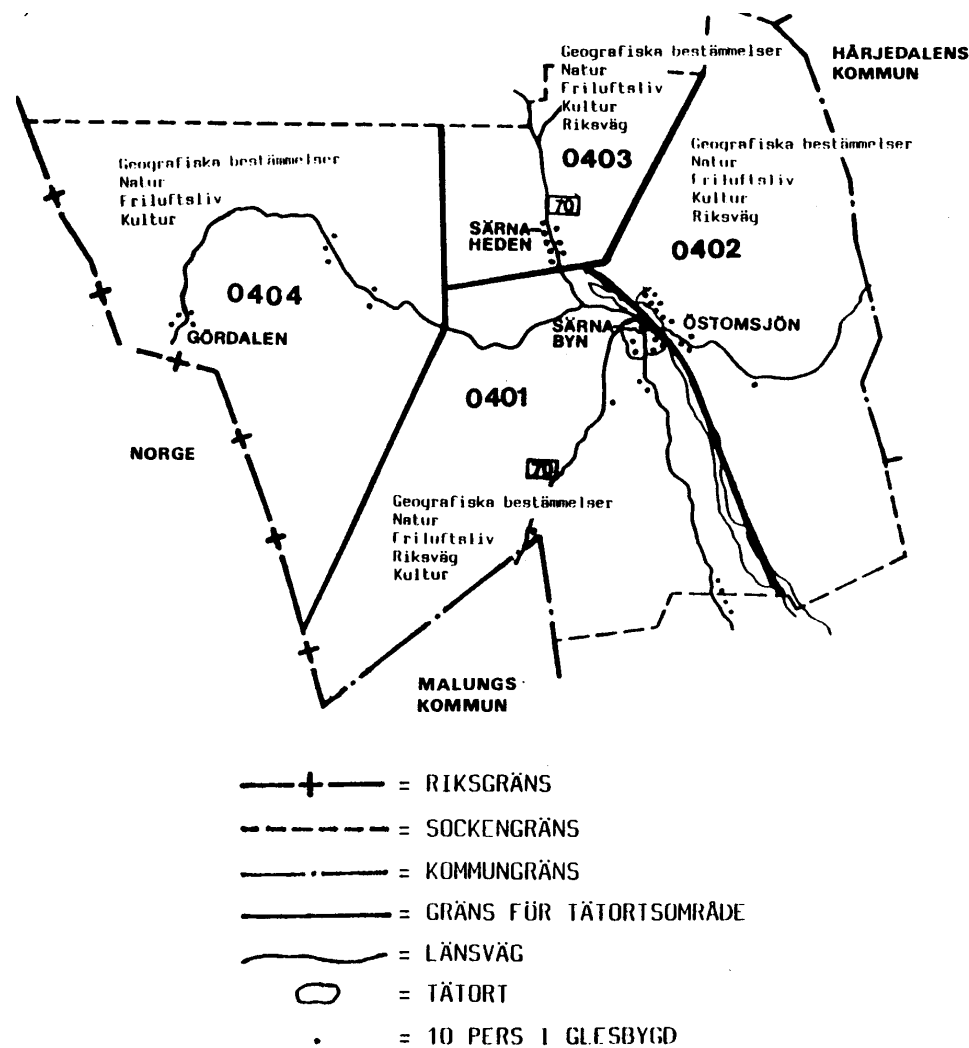
- Särnaby, Sörberget (0401)
- Östomsjön, Nordomsjön (0402)
- Särnaheden (0403)
- Gördalen, Mörkret (0404)

Utvecklingen inom de olika områdena beskrivs kortfattat med rekommendationer i efterföljande text, men rent generellt föreslås att all utveckling inom områdena ej skall stå i strid mot olika intressen.

För riksintressenas behandling, se respektive riksintresseavsnitt.

Områdesindelningen bygger på kommunens egen fördelning av fastigheter och används i olika statistiska sammanhang.

Befolkningssiffrorna är hämtade från SCB Demopak 1990 01 01

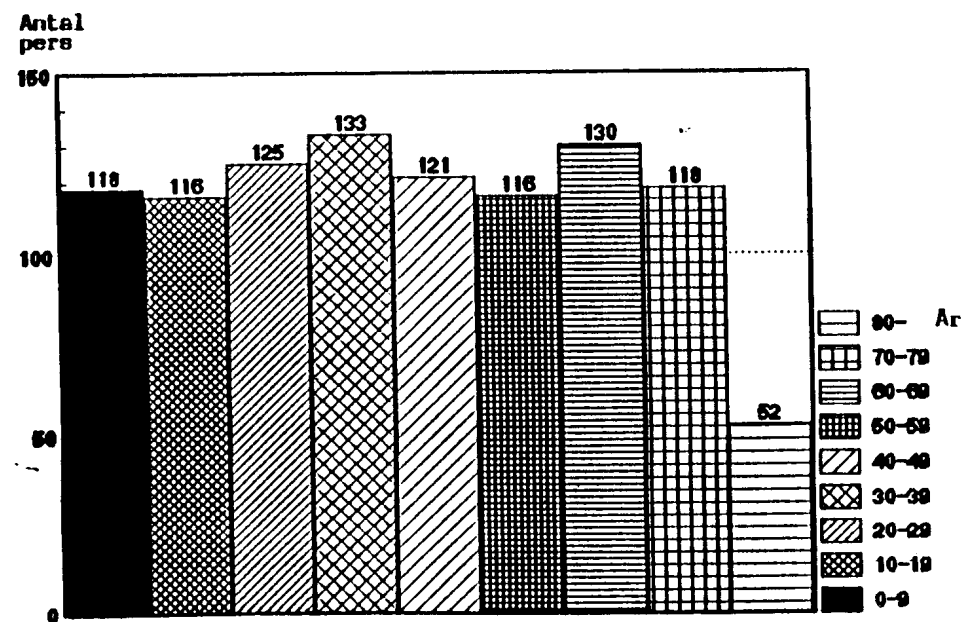


Delområde Särna socken

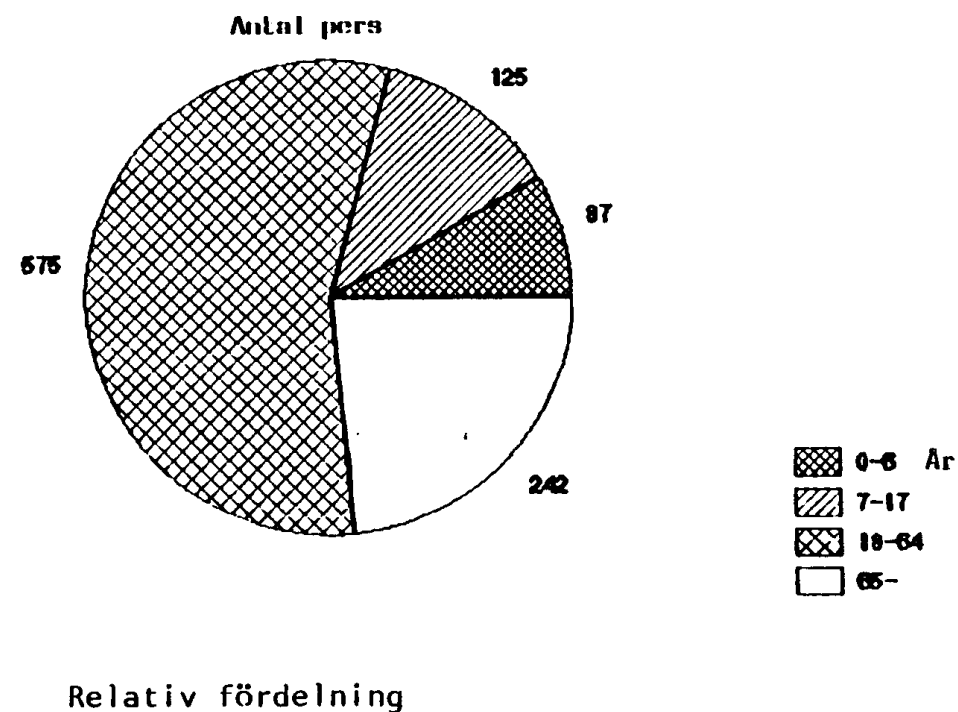
UTVECKLING INOM BEBYGGELSE OCH GLESBYGDSOMRÅDEN

SÄRNABYN, SÖRBERGET

Särna ingår tillsammans med Sörberget i ett område, 0401, med glesbygd vilket totalt innehåller 1 029 invånare



Folkmängd 1990 01 01.



Delområde Särna socken

UTVECKLING INOM BEBYGGELSE OCH GLESBYGDSOMRÅDEN

SÄRNABYN

Särna ingår tillsammans med Sörberget i ett område, 0401, med glesbygd vilket totalt innehåller 1029 invånare. Beträffande turistutveckling i området se rubrik "Beyggelseutveckling" turism och fritidsbebyggelse.

Särna är en av kommunens tre tätorter. Inom tätorten finns offentlig och kommersiell service. Älvdalens kommun har 1990 01 01, 8 273 invånare varav Särna tätort har 920 invånare. Tätorten redovisar en marginell minskning i befolkningsutvecklingen sedan 1987.

En positiv befolkningsutveckling prognoseras. För att uppnå en positiv befolkningsutveckling ställs krav på en offensiv kommunal planering för t ex offentlig och kommersiell service, mark för bostäder, industri, social omsorg, t ex barnomsorg, deltidsförskola, daghem och fritidshem och gruppboende för dementa.

Beträffande den fysiska planeringen så gäller översiktsplan för Särna tätort antagen av kommunfullmäktige 1983 05 19 § 78. Detaljplaner av olika åldrar finns upprättade för de centrala delarna inom tätorten. Det skall även nämnas: översiktsplan för Skogsmuseet i Särna, antagen av kommunfullmäktige under 1990, och detaljplan för Mickeltemplet med bl a 60 tomter för fritidsboende, fastställd 1988.

Riksväg 70 går genom Särna kyrkby. För att förbättra trafikmiljön genom Särna tätort kan detta ske genom bl a någon form av trafikledsplan. Kommunalt va-nät finns utbyggt i Särna. Reningsverket är utbyggt 1981 och har en kapacitet av ca 3000 personekvivalenter. Reningsverket bedöms vara dimensionerat för att tillfredställande möta en förväntad utveckling av tätorten. Särna får sitt dricksvatten från två st täkter. Största delen av vattnet kommer från en täkt som ligger söder om byn där länsväg 297 går genom skyddsområdet. Den andra täkten ligger norr om

Mickeltemplet. Båda täkterna är bergborrade brunnar, men den totala kapaciteten är i minsta laget.

Byn har ett mycket stort allmänt kulturmiljöintresse.

Inom 0401-området finns följande riksintressen, geografiska bestämmelser, kultur, natur, friluftsliv och riksväg. För riksintressenas behandling, se respektive riksintresseavsnitt.

Rekommendationer

- Översiktsplan för Särna tätort föreslås gälla.
- Översiktsplan för Särna Skogsmuseum föreslås gälla.
- Detaljplaner fastställda före den 1 januari 1979 bör ses över och eventuellt upphävas, ändras eller ges ny genomförandetid.
- Vid lokalisering av social verksamhet är det av stor vikt att detta sker i anslutning till offentlig och kommersiell verksamhet. Detta kan innebära samordningsvinster med personal, effektivisering i verksamheter och stimulerande sociala behov och kontakter kan uppnås.
- Aktiv markpolitik för att tillgodose mark för samhällets förändringar och utveckling.
- För att säkerställa tillgången på vatten, även vid störningar på nätet, bör en reservvattentäkt komma till stånd.

Rekommendation angående byns kulturmiljöintresse se rubrik "Kulturmiljövård sid 3:26-3:29, 3:73-3:75.

Delområde Särna socken

UTVECKLING INOM BEBYGGELSE OCH GLESBYGDSOMRÅDEN

SÖRBERGET

Sörberget ingår i ett område, 0401, med glesbygd. Sörberget är en by på 7 invånare.

Kommunal service finns i form av t ex hemtjänsten. Kommersiell service finns att tillgå i Särna ca 4 km norr om Sörberget.

GLESBYGD

Utanför Särnahyn och Sörberget finns en glesbygd på 99 innevånare. Något bebyggelsetryck i glesbygdsområdet kan ej avläsas.

Rekommendationer

Kommunens målsättning är att verka för en positiv utveckling av byn genom att:

- se positivt på bebyggelse

Plan

3: 50

Delområde Särna socken

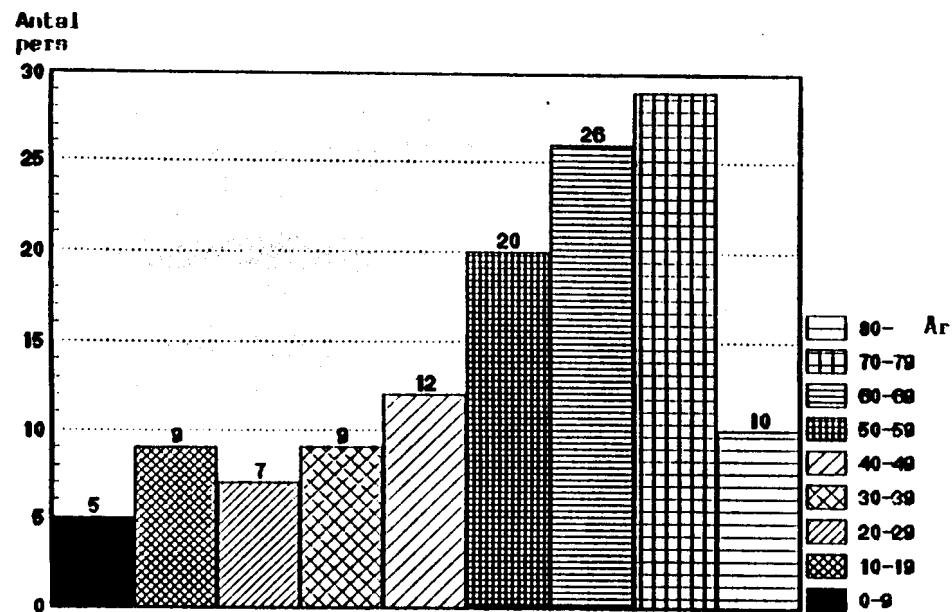
**UTVECKLING INOM BEBYGGELSE OCH
GLESBYGDSOMRÅDEN**

Delområde Särna socken

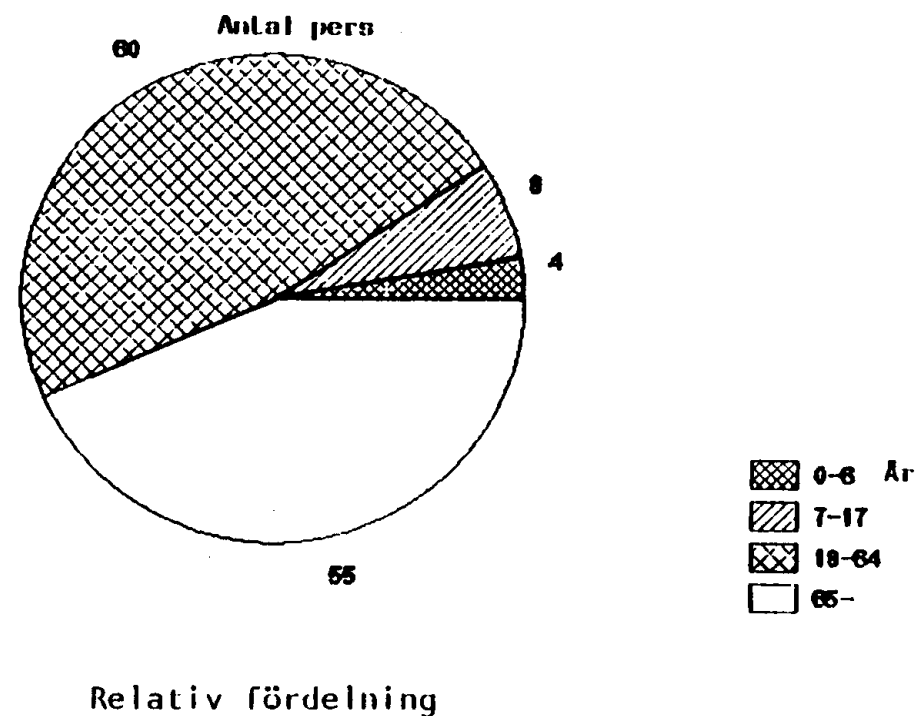
UTVECKLING INOM BEBYGGELSE OCH GLESBYGDSOMRÅDEN

ÖSTOMSJÖN, NORDOMSJÖN

Dessa två byar ingår i ett område, 0402, med glesbygd vilket innehåller 127 invånare.



Folkmängd 1990 01 01.



Delområde Särna socken

UTVECKLING INOM BEBYGGELSE OCH GLESBYGDSOMRÅDEN

ÖSTOMSJÖN, NORDOMSJÖN

Dessa två byar ingår i ett område, 0402, med glesbygd vilket totalt innehåller 127 invånare. En positiv befolkningsutveckling kan avläsas från 1987 (+5 personer).

ÖSTOMSJÖN

Östomsjöns by är en by med 66 invånare. Östomsjön har ett svagt bebyggelsetryck, något hus vart annat år.

Kommunal service finns i form av t ex hemtjänst. Kommersiell service finns att tillgå i Särna någon kilometer väster om Östomsjön.

Östomsjön ingår i översiktsplan för Östomsjön - Nordomsjön, vilken är antagen av Älvdalens kommunfullmäktige 1983. Detaljplan, fastställd 1973, för ett 20- tal fritidstomter finns och är delvis utbyggd strax väster om Östomsjöns by. Beträffande översiktsplanens behandling av Östomsjöns by ger områdesplanen endast målsättning beträffande permanentbebyggelse. Dessutom rekommenderas att översiktsplan för Östomsjöns by skall upprättas.

Översiktsplanen för Nordomsjön - Östomsjön arbetas om på några punkter i samband med denna översiktsplans framarbetande och avses att antas på nytt av kommunfullmäktige.

Motoranläggningen Särna Off Road finns belägen inom östra delen av Östomsjön, se rekommendationer under rubrik "Miljö".

Inom 0402-området finns följande riksintressen, geografiska bestämmelser, natur, friluftsliv, kultur och riksväg. För riksintressenas behandling, se respektive riksintresseavsnitt.

Byn har ett mycket stort allmänt kulturmiljöintresse.

Rekommendationer

Kommunens målsättning är att verka för en positiv utveckling av byn genom att:

- se positivt på bebyggelse
- översiktsplan för Nordomsjön - Östomsjön föreslås att antas samtidigt som föreliggande översiktsplan med justering att fördjupad översiktsplan för Östomsjöns by ej skall upprättas samt att kompletterande skrivning har skett under kulturmiljövården
- mot bakgrund av att det kulturhistoriska underlagsmaterialet är otillräckligt för enskilda ställningstaganden bör en omarbetning av översiktsplanen ske. Till dess att omarbetning är utförd och nytt antagandebeslut föreligger skall samråd i enskilda bygglovärenden vid behov remitteras till länsstyrelsens kultur- miljövårdsenheten. Beträffande uttalade naturvårdsintressen i området skall detta beaktas i en omarbetning av planen.
- detaljplan fastställd före den 1 januari 1979 bör ses över och eventuellt upphävas, ändras eller ges ny genomförandetid.

Rekommendationerna angående byns kulturmiljöintresse se rubrik "Kultur- miljövård" sid 3:73-3:75.

Delområde Särna socken

UTVECKLING INOM BEBYGGELSE OCH GLESBYGDSOMRÅDEN

NORDOMSJÖN

Nordomsjön är en by med 44 invånare. Nordomsjön har en svag bebyggelseutveckling, något hus vart annat år.

Kommunal service finns i form av t ex hemtjänsten. Kommersiell service finns att tillgå i Särna någon kilometer söder om Nordomsjön.

Nordomsjön ingår i översiktsplan för Östomsjön - Nordomsjön vilken är antagen av Älvdalens kommunfullmäktige 1983. Beträffande översiktsplanens behandling av Nordomsjöns by ger områdesplanen endast målsättning beträffande permanentbebyggelse. Dessutom rekommenderas att översiktsplan för Nordomsjöns by skall upprättas.

Översiktsplanen för Nordomsjön - Östomsjön arbetas om på några punkter i samband med denna översiktsplans framarbetande och avses att antas på nytt av kommunfullmäktige.

Byn har ett mycket stort allmänt kulturmiljöintresse.

Rekommendationer

Kommunens målsättning är att verka för en positiv utveckling av byn genom att:

- se positivt på bebyggelse
- översiktsplan för Nordomsjön - Östomsjön föreslås att antas samtidigt som föreliggande översiktsplan med justering att fördjupad översiktsplan för Nordomsjöns by ej skall upprättas samt att kompletterande skrivning har skett under kulturmiljövården
- mot bakgrund av att det kulturhistoriska underlagsmaterialet är otillräckligt för enskilda ställningstaganden bör en omarbetning av översiktsplanen ske. Till dess att omarbetning är utförd och nytt antagandebeslut föreligger skall samråd i enskilda bygglovärenden vid behov remitteras till länsstyrelsens kulturmiljövårdsenheten. Beträffande uttalade naturvårdsintressen i området skall detta beaktas i en omarbetning av planen.

Rekommendation angående byns kulturmiljöintresse se rubrik "Kulturmiljövård" sid 3:73-3:75.

GLESBYGD

Utanför byarna redovisas glesbygd vilket innehåller 17 invånare. Något bebyggelsetryck kan ej avläsas.

Plan

3: 54

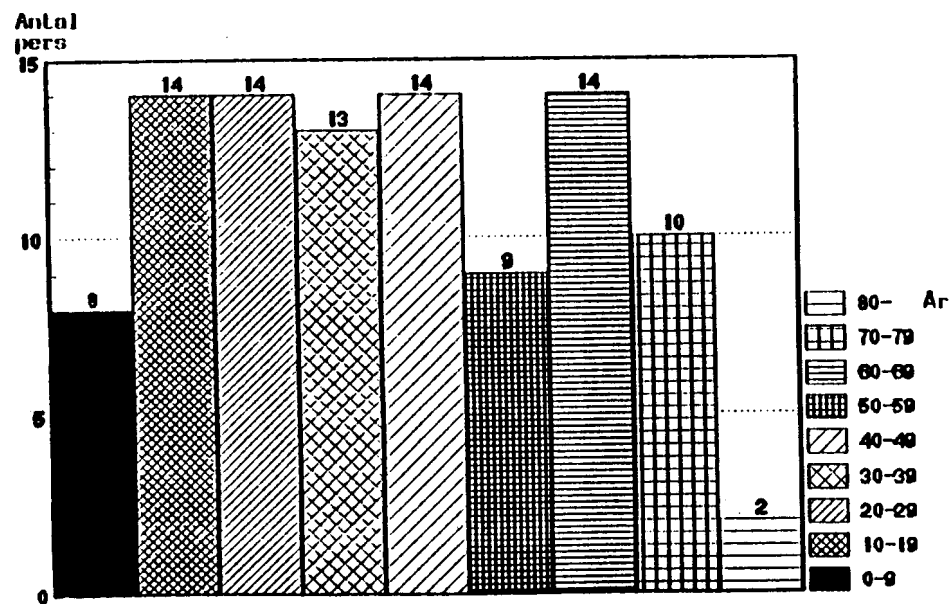
Delområde Särna socken

**UTVECKLING INOM BEBYGGELSE OCH
GLESBYGDSOMRÅDEN**

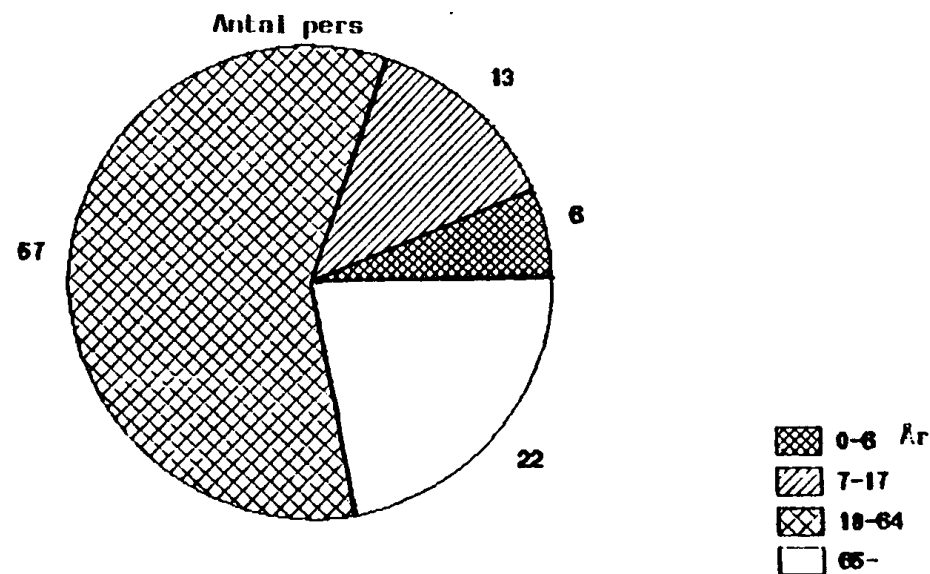
UTVECKLING INOM BEBYGGELSE OCH GLESBYGDSOMRÅDEN

SÄRNAHEDEN

Särnaheden ingår i ett område, 0403, med glesbygd vilket totalt innehåller 98 invånare



Folkmängd 1990 01 01.



Relativ fördelning

Delområde Särna socken

UTVECKLING INOM BEBYGGELSE OCH GLESBYGDSOMRÅDEN

SÄRNAHEDEN

Särnaheden ingår i en område, 0403, med glesbygd vilket totalt innehåller 98 invånare. En positiv befolkningsutveckling kan avläsas från 1987 (+ 7 personer).

SÄRNAHEDEN

Särnaheden är en by med 89 invånare. Särnaheden har ett svagt bebyggelsetryck, något hus vart annat år.

Särnaheden erhåller all service från besök i Särna och Idre.

Översiktsplan för Särnaheden finns antagen av kommunfullmäktige 1983. Någon detaljplan inom Särnaheden finns ej.

Särnaheden berörs av bestämmelserna i 3 kap NRL och riksintressen för kulturmiljövården. Riksintresset och kulturmiljövårderna föreslås beaktas ytterligare vid en omarbetning av översiktsplanen.

Socialtjänsten är utbyggd med hemtjänst från Särna tätort. Skola och barnomsorg hänvisas till Särna tätort.

Kommunalt vatten finns för byn, dock ej kommunal avloppsanläggning. Byns vatten kommer från källor söder om byn.

Byn har ett mycket stort allmänt kulturmiljöintresse.

Inom 0403-området finns följande riksintressen, geografiska bestämmelser, natur, friluftsliv, kultur och riksväg. För riksintressenas behandling, se respektive riksintresseavsnitt.

Rekommendationer

Kommunens målsättning är att verka för en positiv utveckling i byn som stärker byns framtida fortlevnad dels genom att:

- översiktsplan för Särnaheden föreslås att antas samtidigt som föreliggande översiktsplan med kompletterande skrivning under kulturmiljövården
- mot bakgrund av att det kulturhistoriska underlagsmaterialet är otillräckligt för enskilda ställningstaganden bör en omarbetning av översiktsplanen ske. Till dess att omarbetning är utförd och nytt antagandebeslut föreligger skall samråd i enskilda bygglovärenden vid behov remitteras till länsstyrelsens kulturmiljövårdsenhet.
- se positivt på bebyggelse
- värna om det öppna landskapet.

Rekommendation angående byns kulturmiljöintresse se rubrik "Kulturmiljövård" sid 3:73-3:75.

UTVECKLING INOM BEBYGGELSE OCH GLESBYGDSOMRÅDEN

GLESBYGD

Utanför byn redovisas glesbygd vilket innehåller 9 invånare.

Något bebyggelsetryck för permanentboende utanför Särnahedens by kan ej avläsas.

För fritidsbebyggelse finns en detaljplan fastställd 1980 01 23 (Kringelfjorden) vilket innehåller ca 250 tomter och är delvis utbyggd.

Plan

3: 58

Delområde Särna socken

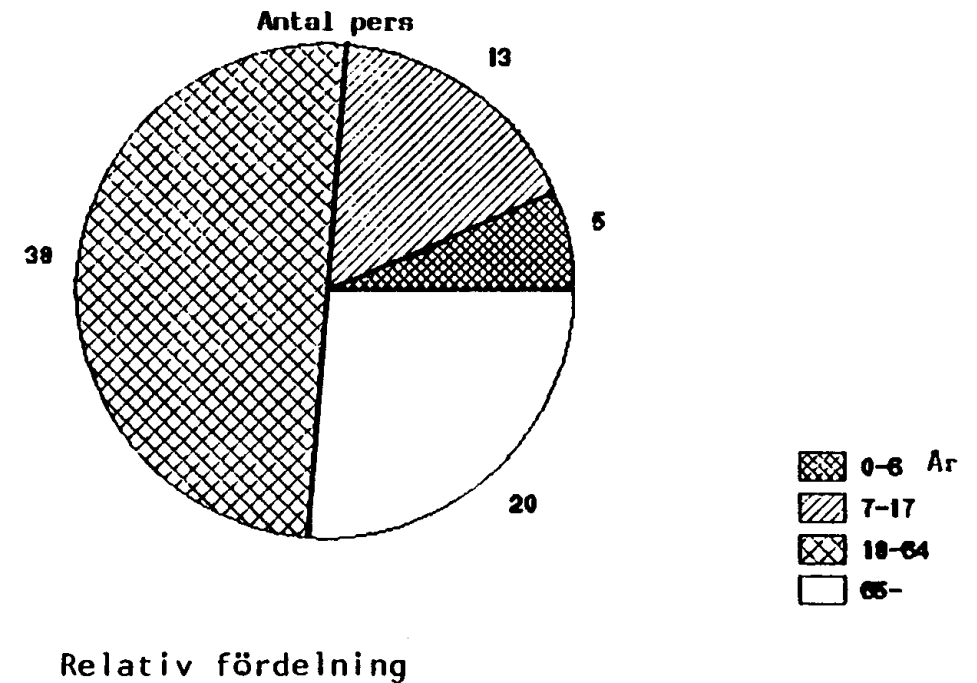
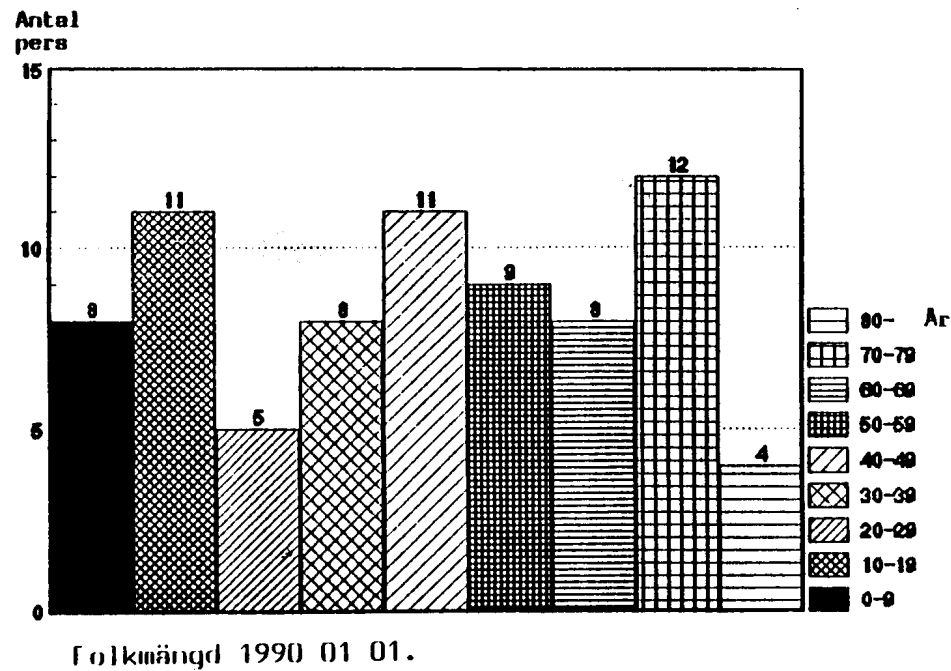
**UTVECKLING INOM BEBYGGELSE OCH
GLESBYGDSOMRÅDEN**

Delområde Särna socken

UTVECKLING INOM BEBYGGELSE OCH GLESBYGDSOMRÅDEN

MÖRKRET, GÖRDALEN

Dessa två byar i ett område, 0404, med glesbygd vilket totalt innehåller 76 invånare



Delområde Särna socken

UTVECKLING INOM BEBYGGELSE OCH GLESBYGDSOMRÅDEN

MÖRKRET, GÖRDALEN

Dessa två byar ingår i ett område, 0404, med glesbygd vilket totalt innehåller 76 invånare.

Beträffande turistutvecklingen i området se rubrik "Bebyggelseutveckling" turism och fritidsboende.

MÖRKRET

Mörkret är en by med 10 invånare. Mörkret har en svag bebyggelseutveckling.

Kommunal service finns i form av t ex hemtjänsten. Kommersiell service finns att tillgå i Särna några mil öster om Mörkret. I Mörkret finns ett vandrarhem, samt strax intill Mörkret finns Njupeskärs vattenfall med en servering vilken är öppen under säsongen.

Inom 0404-området finns följande riksintressen, geografiska bestämmelser, natur, friluftsliv och kultur. För riksintressenas behandling, se respektive riksintresseavsnitt.

Rekommendationer

Kommunens målsättning är att verka för en positiv utveckling i byn som stärker byns framtida fortlevnad genom att:

- se positivt på bebyggelse

Delområde Särna socken

UTVECKLING INOM BEBYGGELSE OCH GLESBYGD SOMRÅDEN

GÖRDALEN

Gördalen är en by med 40 invånare. Gördalen har ett svagt bebyggelsetryck.

Kommunal service finns i form av t ex hemtjänst. Gördalen erhåller all kommersiell service från besök i Särna tätort ca 5 mil öster om Gördalen, eller från närliggande byar i Norge.

Någon översiktsplan för Gördalen finns ej. Detaljplan för fritidsbebyggelse finns fastställd 1972 för ett 35-tal tomter på västra sidan av byn vilket i huvudsak är fullbyggt. Här ansluter en detaljplan på ca 30 tomter vilken delvis är belagd med byggnadsförbud. Detaljplan för fritidsbebyggelse finns även fastställd av regeringen den 16 oktober 1980, för ett 40-tal tomter. Detaljplanen anger även ett 10-tal tomter till som regeringen i fastställelsebeslutet undantog från fastställelse.

GLESBYGD

Utanför byarna redovisas glesbygd 26 invånare. Något bebyggelsetryck kan ej avläsas.

Rekommendationer

Kommunens målsättning är att verka för en positiv utveckling i byn som stärker byns framtida fortlevnad genom att:

- se positivt på bebyggelse
- se positivt på den turistiska utvecklingen i området
-

Delområde Särna socken

MILJÖ

MARKRADON

Översiktlig kommunomfattande markradonundersökning har upprättats av Statens Geologiska institut 1988 09 23. Undersökningens syfte har varit att klassa kommunens mark i hög-, normal- och lågriskområden enligt rekommendation från Boverket.

Sammanfattningsvis görs i utredningen följande indelning avseende radon från marken.

<u>Områden</u>	<u>Radonrisk</u>
Särna	Låg
Idre	Låg
Åsen	Normal
Älvdalen	Normal
Blyberg	Normal

Övriga områden som ej undersöks inom utvalda tätorter samt övrig mark med glesbebyggelse bedöms i utredningen generellt vara normalriskområden respektive lågriskområden enligt radonriskkarta som tillhör utredningen.

AVFALLSHANTERING

Nyöppnad avfallsanläggning i Vassbo, Idre socken, betjänar även Särna socken. Avfallsanläggningen bedöms klara ca 30 års hantering. Avfallsplan är fastställd av kommunfullmäktige i oktober 1994.

Rekommendationer

Erforderlig hänsyn skall tas till utredningens resultat vid planering av bebyggelse och nybyggnation

Delområde Särna socken

MILJÖ

LUFTVÅRD

Någon öppen bränning av avfall förekommer ej längre. Inom området finns ej någon nedsmutsande industri vilken kräver särskilda åtgärder beträffande luftvård. Avfallsplan är fastställd av kommunfullmäktige i oktober 1993.

VATTENVÅRD

Inom Särna socken finns reningsverk i Särna by.

MOTORANLÄGGNING

Inom östra delen av Östomsjön är en motoranläggning belägen, Särna Off Road. Anläggningen utnyttjas både sommar och vintertid. Sommartid för utbildning på terränghjulingar och safaritur. Vintertid utbildning och safaritur på snöskoter.

Anläggningen tar i anspråk en areal på ca 4.8 ha med anslutande terränghjulsled på ca 75 km.

SKJUTBANOR

Skjutbanor finns inom Särna socken på följande platser: Gördalen, Tjärnvallen, Särna kyrkby, Kryptjärn och Hedesundsbron.

Rekommendationer

Genom framförhållning skall säkerställas att reningsverken fortlöpande har erforderlig kapacitet.

Generellt gäller 200 meters skyddszon från bebyggelse vid lokalisering av nya reningsverk eller etablering av bebyggelse i anslutning till reningsverk om inte särskilda skäl kan påvisas.

Rekommendationer

Utredning bör göras för att säkerställa motoranläggningens framtida utveckling beträffande markanspråk.

Kommunens avsikt är att se positivt på utvecklingen av motorbanan Särna Off Road.

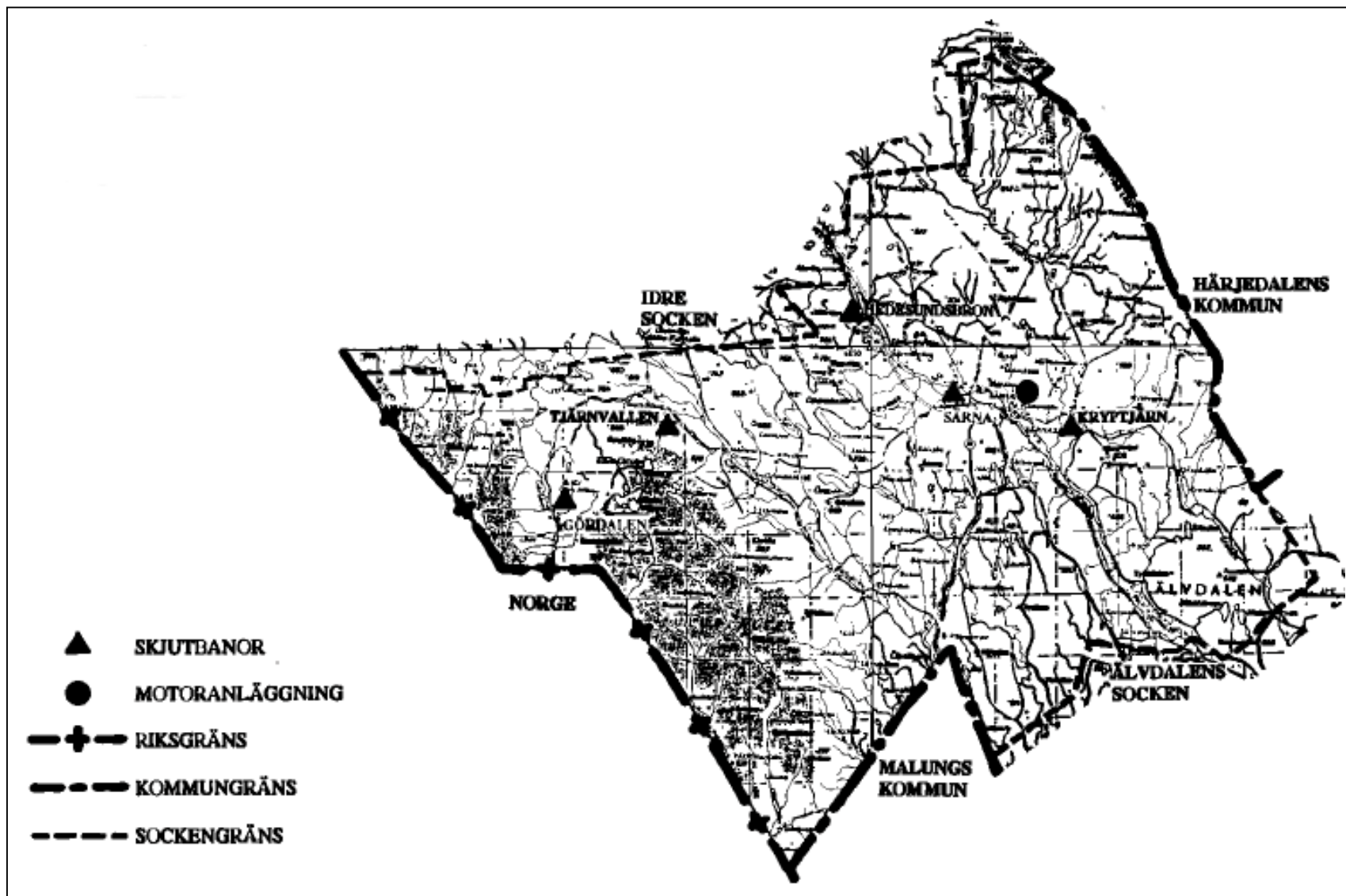
Rekommendationer

Utredning bör genomföras för att säkerställa skjutbanornas framtida utveckling.

Plan

Delområde Särna socken

MILJÖ



Delområde Särna socken

NATUR

NATURRESERVAT OCH SKYDD FÖR LANDSKAPSBILDEN

Befintliga naturreservat NVL 7 §

Inom Särna socken finns följande naturreservatsförordnanden.

Fulufjället beslut 1973 06 18 areal 38 060 ha

Syftet med reservatet enligt beslutet är att skydda området, som har stor betydelse dels för det rörliga friluftslivet, dels för den vetenskapliga forskningen och undervisningen.

Översyn av reservatets gränsdragning pågår med syfte att bilda nationalpark (uppgiften är lämnad av länsstyrelsens miljövårdsenhet).

Njupeskar areal 1 447 ha

Naturreservat för Njupeskar är beslutat 1970 02 09. Reservatsföreskrifter för allmänheten inom detta område har upphävts vid reservatsbeslut för Fulufjället 1973 06 18.

Syftet med reservatet är att skydda området, som erbjuder en omväxlande fjäll- och skogsnatur och som är lämpligt och betydelsefullt för allmänhetens friluftsliv.

Gammelsättern beslut 1930 03 28 areal 17 ha

Syftet med reservatet är bl a att freda den sällsynta guckuskon som är en utomordentligt vacker växt.

Enligt länsstyrelsen pågår översyn av en utvidgning av reservatet.

Rekommendationer

Fulufjället

Kommunen anser att naturreservatet från 1973 06 18 är fullt tillräckligt.

Njupeskar och Gammelsättern

Kommunen anser att gällande naturreservatsföreskrifter är tillräckliga.

Förslag till naturreservat

Länsstyrelsen har den 20 januari 1992 beslutat att inrätta naturreservat på Vedungsfjället. Naturreservatsbeslutet angående Vedungsfjället har återförvisats av regeringen till länsstyrelsen för ny handläggning. Kommunen har i "Gemensam deklARATION pm Älvdalens kommuns fjällvärld" bilagd till planförslaget, ställt sig positiv till bildande av naturreservat.

Kommunen föreslår i övrigt att följande områden ges lagligt skydd i form av t ex naturreservat.

N 27 Södra Trollegrav objekt nr 77 nvp se sid 3:16

Delområde Särna socken

NATUR

NATURRESERVAT OCH SKYDD FÖR LANDSKAPSBILDEN

Skydd för landskapsbilden NVL 19 §

Inom Särna socken finns landskapsbilsförordningen enligt NVL 19 § för Fulufjället.

Rekommendationer

Beträffande Fulufjället skall 19 § förordnande ligga kvar.

Delområde Särna socken

NATURVÅRD

ÖVRIGA OMRÅDEN MED HÖGA NATURVÄRDEN VILKA EJ ÄR RIKSINTRESSANTA

Beteckningar enligt Naturvårdsprogram	Naturreservat (nat) Domänreservat (dom)
17 Översjökölen - Krypökölen	
38 Fiskevasselkölen	
42 Hedafjorden-Brossöfjorden	
46 Näverbäcksmyrarna	
48 Särnaheden	
49 Myrar runt ögan	
50 Tyskflöten	
51 Myr mellan Långtjärn o Kvarnbäcken	
52 Lisselåvallen	
54 Tryggåsvallen-Storkölen	
55 Tensjöåsen	dom
56 Gördalen	
57 Strupen	
60 Tvärhugget	
61 Bålsjöklittåsarna	
62 Klitten	
63 Särnasjön	
65 Sumpskog vid Öresjön	
66 Mellanskäret	

Beteckningar enligt Naturvårdsprogram	Naturreservat (nat) Domänreservat (dom)
67 Sidvallens fåbodar	
68 Valkesmyran	
69 Gammelsäterns naturreservat	nat
70 Hornflöten	
71 Grund-Olakölen	
72 Svensmyren och Hökfljot	
74 Stenkrullen	dom
75 Gårdsflöten-Finskljot	
76 Fonotjärnfijoten	
81 Bornåsjöåsen	
82 Övre Glysjön	
83 Per Olsmyren	
84 Särkån	
85 Hägnåsen	
87 Västra Hållkölen	
88 Blåsenborg	
89 Råsjöområdet	

Källa: Länsstyrelsens "Naturvårdsprogram för Kopparbergs län"

Delområde Särna socken

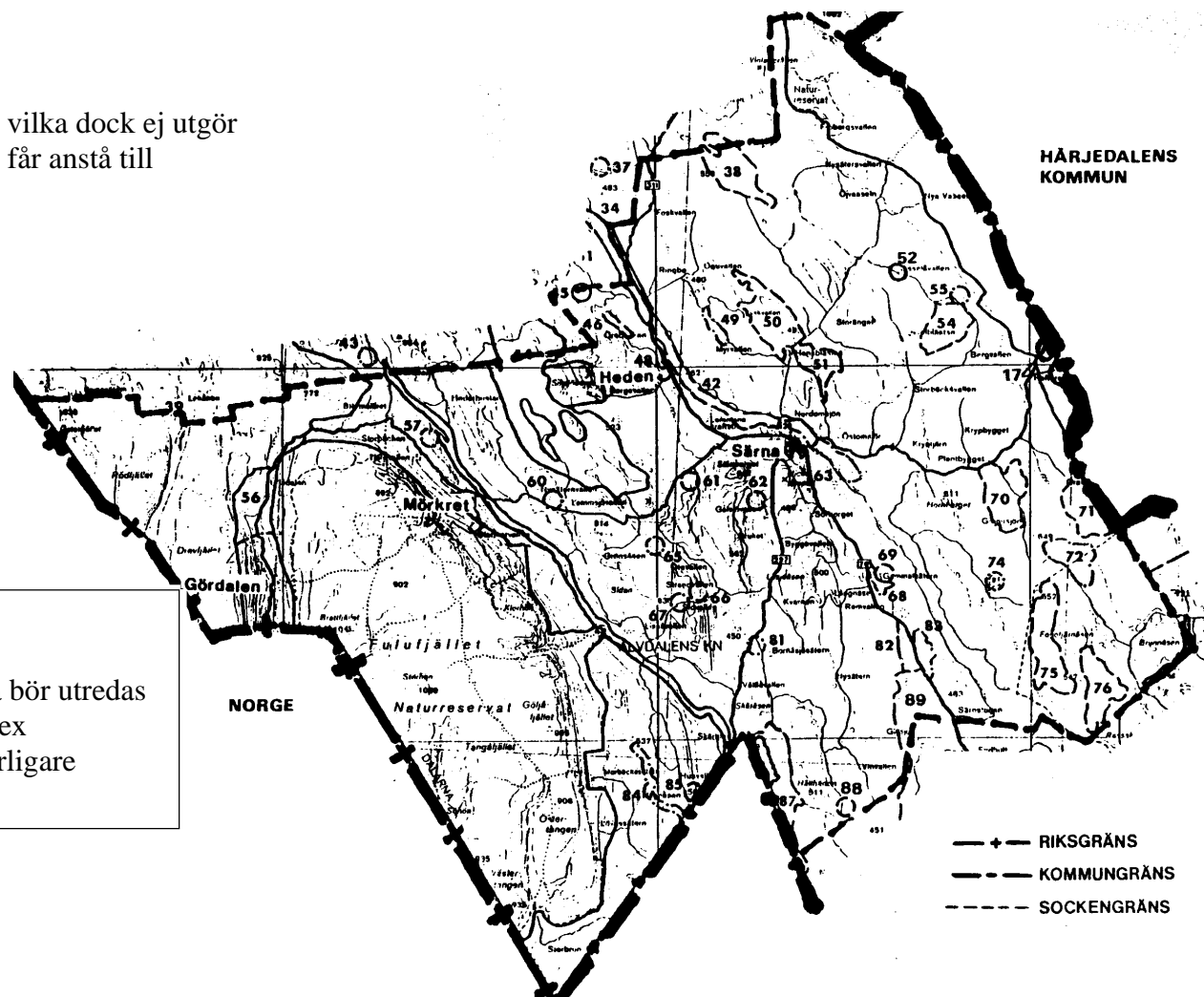
NATURVÅRD

ÖVRIGA OMRÅDEN MED HÖGA NATURVÄRDEN VILKA EJ ÄR RIKSINTRESSE

Områden inom socknen enligt NRL 2 kap 2 § finns vilka dock ej utgör riksintresse. Angränsning och redovisning av dessa får anstå till kommande översiktsplanering.

Rekommendationer

För redovisade domänreservat på motstående sida bör utredas huruvida dessa skall ges lagligt skydd i form av t ex naturreservat, och för de övriga områden kan ytterligare naturhänsyn vara aktuella.



Delområde Särna socken

KULTUR

Kyrkliga kulturminnen

Kulturminneslagen 4 kap behandlar kyrkliga kulturminnen

Inom Särna socken finns följande kyrkliga kulturminnen:

<u>Kyrkor</u>	<u>Byggår</u>
---------------	---------------

Särna Gamla	1697
-------------	------

Särna Nya	1879
-----------	------

<u>Begravningsplatser</u>	<u>anläggningsår</u>
---------------------------	----------------------

Särna	1879
-------	------

Gördalen	1887
----------	------

KULTURMILJÖVÅRD

Byar

De omnämnda byarnas odlingsmark har högsta värdering i länets landskapsprogram, förutom Östomsjön, Nordomsjön och Särnaby vilka kommunen anser har en hög värdering. I en del av dessa byar finns dessutom ett antal byggnader med ålderdomliga karaktärsdrag, vilket bidrar till att ge respektive by sin egen stil.

Fäbodan

Fäboden är en unik miljö för både ortsbor och utifrån kommande besökare. Den ålderdomliga bebyggelsen och floran för individen flera hundra år tillbaka i tiden.

De fäbodan som omnämns har stora kulturhistoriska värden, och det bildar tillsammans med den befintliga odlingsmarken värdefulla och intressanta miljöer.

Inventering av fäbodstigar föreslås att utföras av respektive by.

Övriga objekt

Altarringen är en ringmur byggd av flata stenar med ett altare i mitten, själva ringen har måtten 5 x 3,8 m med oval form, sydväst om Tangsjön.

Bygglovbefrielse - Områdesbestämmelser

Utanför detaljplan är vissa byggnadsåtgärder befriade, såsom byte av fasadbeklädnad och taktäckningsmaterial samt vissa övriga exteriöra ingrepp. Utanför samlad bebyggelse är ombyggnader och mindre tillbyggnaden av småhus samt komplementbyggnader till dessa generellt befriade från bygglov.

Genom införande av områdesbestämmelser finns möjligheten att föreskriva en viss typ av fasadutformning, typ av taktäckningsmaterial m m.

Områdesbestämmelserna kan också användas för att utöka bygglovplikten, och på så sätt kunna styra utformningen av byggnader i vissa fäbodmiljöer.

Delområde Särna socken

KULTURMILJÖVÅRD

Byar, fäbodan och andra kulturhistoriskt intressanta områden som inte bedöms vara av riksintresse men av mycket stort allmänt intresse ges generella rekommendationer.

Namn på byar-

- 33 Särnaheden
- 34 Östomsjön
- 35 Nordomsjön
- 36 Särnaby

Namn på fäbodan:

- 37 Foskvallen
- 38 Granåsen
- 39 Lisselåvallen
- 40 Ol-Hansblästan
- 41 Stenvallen
- 42 Gammalsäter

Namn på övriga objekt:

- 43 Altarringen (på Fulufjället)

Rekommendationer

Inom dessa områden ska kompletteringsbebyggelse anpassas till landskapet och den äldre bebyggelsen.

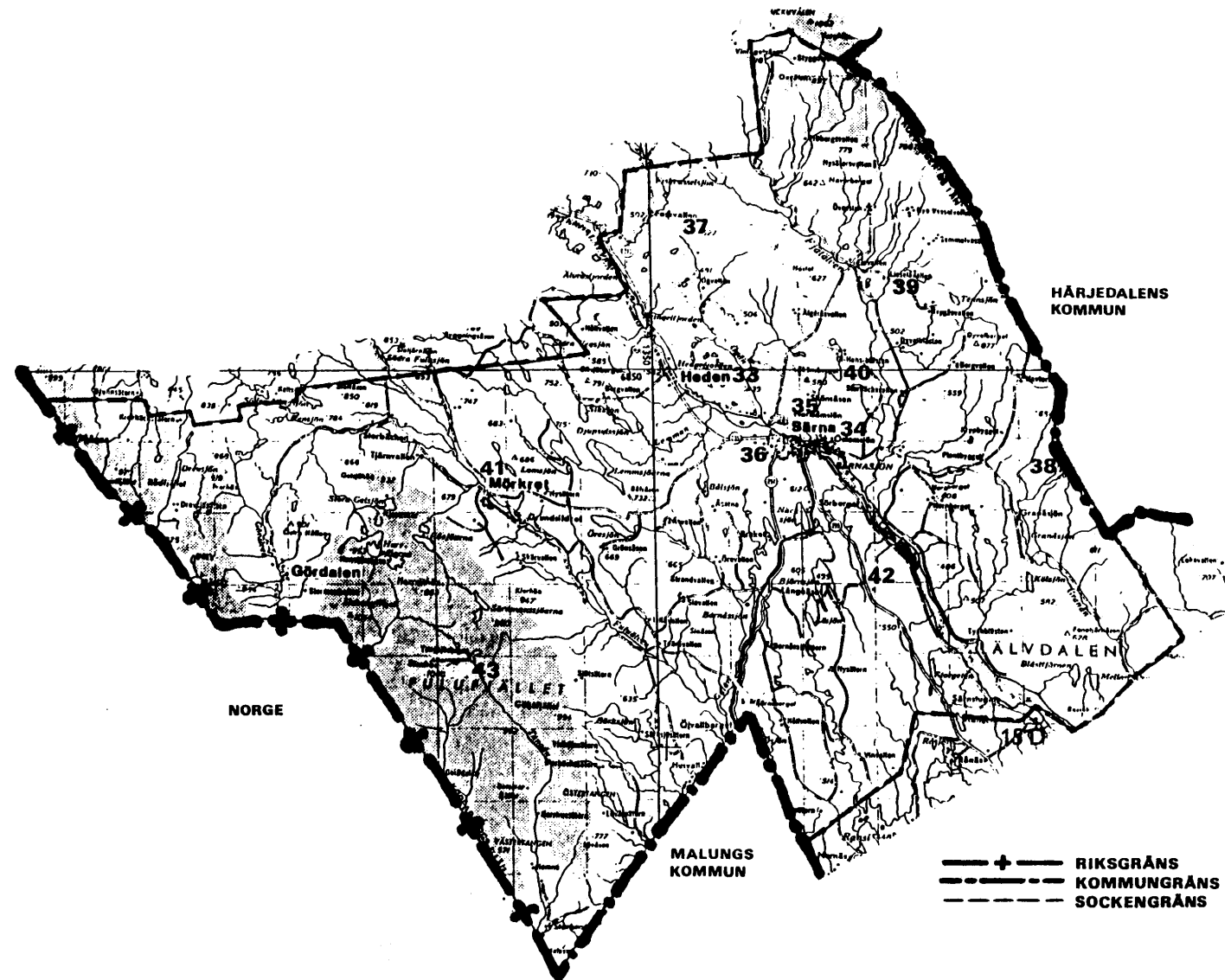
Största hänsyn till markägare och byarnas utvecklingsmöjligheter skall behandlas i framtida fördjupade översiktsplanen med beaktande av bevarande av kulturvärdena. De fäbodan som omnämns föreslås att skyddas t ex genom områdesbestämmelser. Skogsbruket bör bedrivas med hänsyn till ovan nämnda områden samt i övrigt enligt skogsvårdslagen.

Inventeringsarbete för fäbodan inom Särna - Idre socknar har påbörjats och bör göras klart.

Plan

Delområde Särna socken

KULTURMILJÖVÅRD



Delområde Särna socken

SKOGSBRUK

LAGTEXT SKOGSVÅRDSLAGEN

Allmänna bestämmelser

1 § Skogen är en nationell tillgång som skall skötas så att den uthålligt ger en god avkastning samtidigt som den biologiska mångfalden behålls. Vid skötseln skall hänsyn tas även till andra allmänna intressen. Lag (1993:553).

Skogsbruk

16 § I svårföryngrad skog eller skyddsskog får avverkning inte ske utan Skogsvårdsstyrelsens tillstånd. I ansökan om tillstånd skall sökanden redovisa vad han avser att göra för att tillgodose naturvårdens och kulturmiljövårdens intressen. I samband med att tillstånd ges kan Skogsvårdsstyrelsen besluta om åtgärder för att begränsa eller motverka olägenhet och trygga återväxten. Tillstånd behövs inte för röjning eller gallring som främjar skogens utveckling. Lag (1993:553).

17 § Regeringen eller den myndighet som regeringen bestämmer får för visst eller vissa områden föreskriva att tillstånd till avverkning av svårföryngrad skog inte får ges

1. i fråga om skog på mark som inte i genomsnitt kan producera minst en kubikmeter virke om året per hektar, om det inte finns särskilda skäl,
2. för byggande av skogsbilväg om nyttan av vägen för skogsbruket inte motsvarar kostnaden för den eller om vägen inte kan passas in i en vägnätsplan. Lag (1993:553).

Fjällnära skog

18 § Tillstånd till avverkning i fjällnära skog får inte ges om avverkningen är oförenlig med intressen som är av väsentlig betydelse för naturvården eller kulturmiljövården.

När tillstånd ges skall Skogsvårdsstyrelsen besluta om vilka hänsyn som skall tas till naturvårdens och kulturmiljövårdens intressen, såsom i fråga om hyggets storlek och förläggning samt tillåten avverkningsform. Lag (1993:553).

20 § Innan avverkning sker inom ett område där renskötsel får bedrivas enligt rennäringslagen (1971:437) under hela året (renskötselns året-runt-marker) skall berörd sameby beredas tillfälle till samråd enligt föreskrifter som meddelas av regeringen eller den myndighet som regeringen bestämmer. Lag (1993:553).

21 § I ansökan om tillstånd enligt 16 § till avverkning skall sökanden redovisa vad han avser att göra för att tillgodose rennäringsens intressen. Inom renskötselns året-runt-marker får tillstånd inte meddelas om avverkning

1. medför sådant väsentligt bortfall av renbete att möjligheterna att hålla tillåtet renantal påverkas, eller
2. omöjliggör sedvanlig samling och flyttning av renhjord.

Delområde Särna socken

SKOGSBRUK

Fjällnära skog

I Särna socken finns i de östra och västra delarna områden med fjällnära skog samt områden med svårföringrad skog. I övrigt består kommundelen av normal skogsmark.

För skogsbruk i den fjällnära skogen gäller fr o m 1 juli 1991 nya regler enl SVL. Reglerna innebär bl a:

- I fjällnära skog skall särskilda återhållsamhet iakttas vid bedrivande av skogsbruk
- Planerad hänsyn till naturvårdens, kulturmiljövårdens och rennäringens intressen skall redovisas i samband med ansökan om avverkning samt, för fastigheter över 500 ha, i utvecklade skogsbruksplaner.
- Större hyggen än 20 ha får inte tas upp.
- Slutavverkning är förbjuden på impediment.
- Utländska trädslag, t ex contortatall, får ej planteras.
- Skogsvårdsstyrelsen kan vägra tillstånd till slutavverkning i områden som är särskilt viktiga för natur- och kulturmiljövården. Om så sker har skogsägaren rätt till ersättning av staten.
- I områden där naturvärdena kan antas vara mycket höga men ofullständigt kända kan skogsvårdsstyrelsen genomföra en naturvärdesinventering. Inventeringen bekostas av staten eller till minst 50 % av annan initiativtagare.

Delområde Särna socken

SKOGSBRUK

DEFINITIONER

Normal skogsmark: All skogsmark nedanför gränsen för svårföryngrad skog, där skogsvårdslagen föreskriver skyldighet att anmäla slutavverkning.

Svårföryngrad skog: Ett bälte längs hela fjällkedjan som omfattar skog som är svår att föryngra på grund av dess ogynnsamma klimatiska läge. Ovanför denna gräns krävs skogsvårdsstyrelsens tillstånd till all form av slutavverkning inkl fjällskogsbädning. Svårföryngrad skog är också enligt definitionen skog som behövs för att förhindra att fjällgränsen flyttas nedåt. I skogsstyrelsens författning (SKSFS 1983: 1) anges gränserna för den svårföryngrade skogen.

Fjällnära skog: Skog inom området för svårföryngrad skog som är belägen ovanför gräns för fjällnära skog.

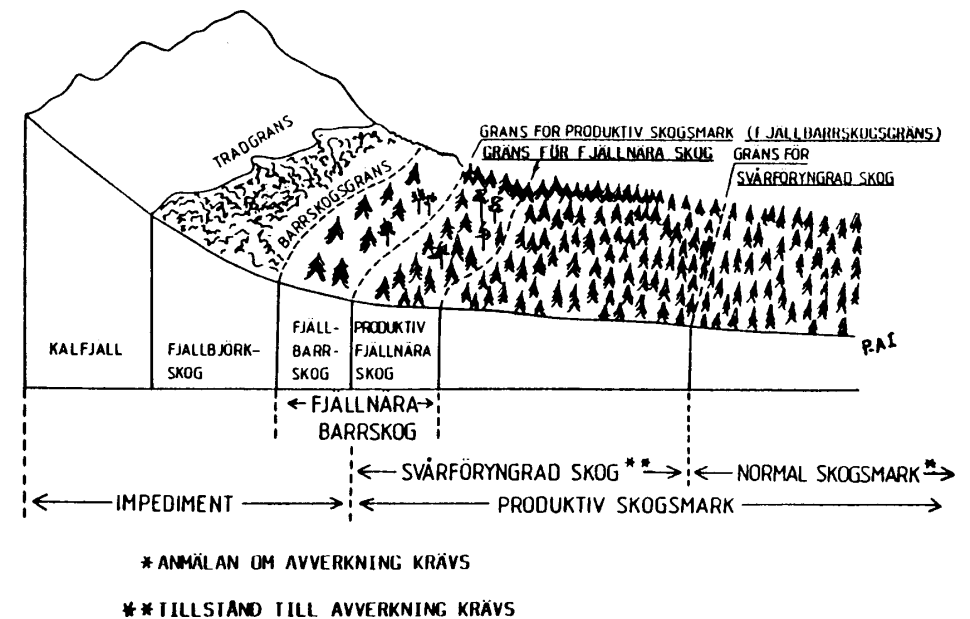
Fjällbarrskog: Utgöres av ett impedimentartat barrskogsbälte med stort inslag av fjällbjörk mellan den produktiva skogsmarken och fjällbjörkskogen.

Fjällbjörkskog: Ett impediment närmast kalfjället bestående av fjällbjörk.

Produktiv skogsmark: Skogsmark som producerar minst 1 m^3 sk per år och ha.

Impediment: Mark som producerar mindre än 1 m^3 sk per år och ha.

Gräns för svårföryngrad skog samt gräns för fjällnära skog återfinns på karta sid 3:79

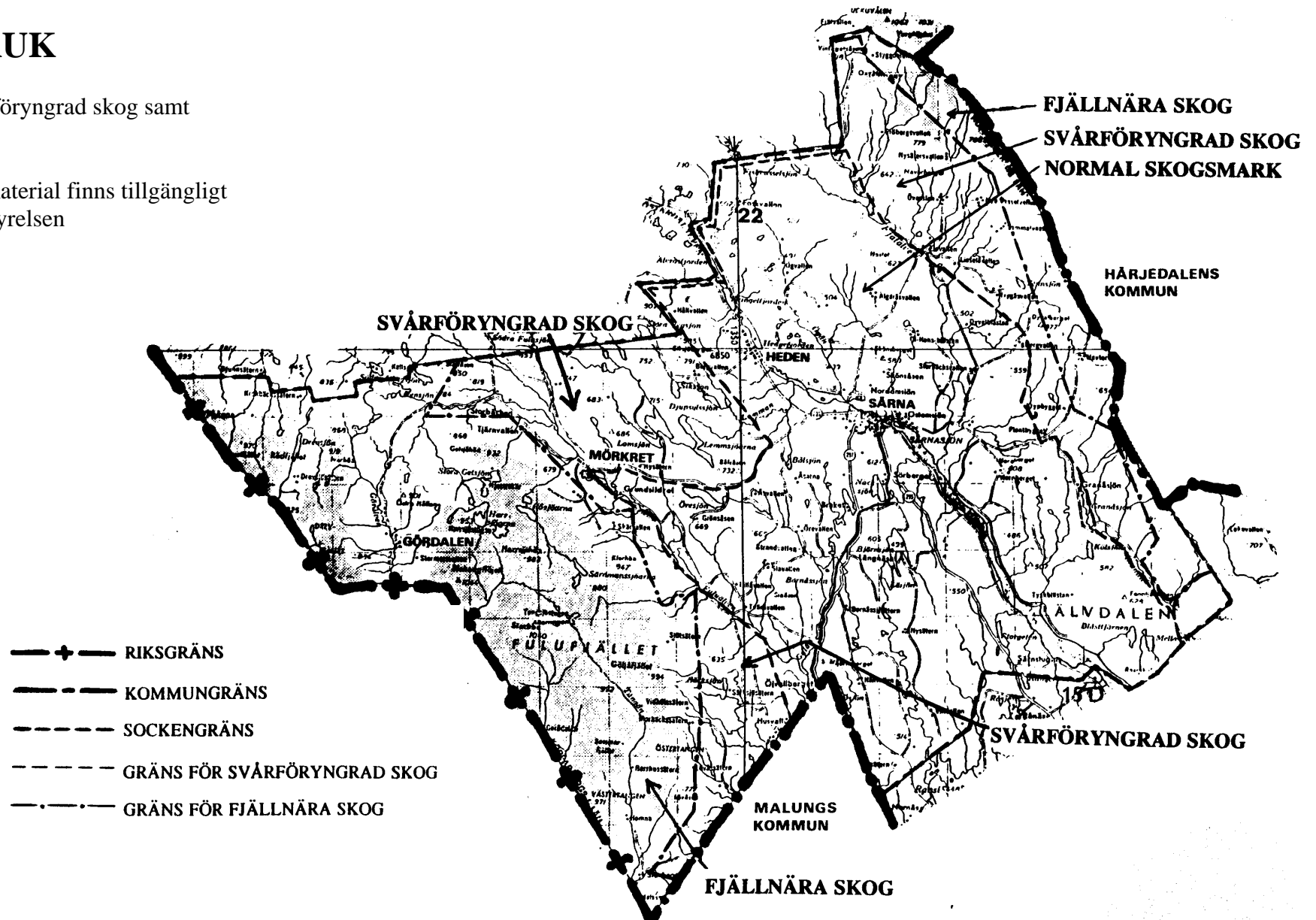


Delområde Särna socken

SKOGSBRUK

Karta över svårförnygrad skog samt fjällnära skog

Detaljerat kartmaterial finns tillgängligt på skogsvårdsstyrelsen



SKOGSBRUK

Rekommendationer

Markanvändningen för skogsbruk regleras enligt skogsvårdslagen.

Med utgångspunkt från de nya regler som införts för skogsbruk i fjällnära skog har skogsvårdsstyrelsen (SVS) i samverkan med länsstyrelsen samt Älvdalens och Malungs kommuner upprättat en utredning "Markanvändning i fjällnära skog inom Kopparbergs län". Utredningen redovisar intresseområden för rennärning, natur- och kulturmiljövård samt turism och friluftsliv. Den tar även upp samråds- och hänsynsrekommendationer.

Utredningen skall utgöra diskussionsunderlag för skogsbrukets samverkan med övriga intressen inom det fjällnära området och för kommunens samarbete med SVS i fjällnära frågor.

Skogsgödsling skall prövas i varje särskilt fall.

Plan

3: 78

Delområde Särna socken

SKOGSBRUK

Delområde Särna socken

OMRÅDEN MED VÄRDEFULLA MATERIAL

LAGTEXT NATURRESURSLAGEN NRL

2 KAP GRUNDLÄGGANDE HUSHÅLLNINGSBESTÄMMELSER

7 § Mark- och vattenområden som innehåller värdefulla ämnen eller material skall så långt möjligt skyddas mot åtgärder som kan påtagligt försvåra utvinningen av dessa.

Områden som innehåller fyndigheter av ämnen eller material som är av riksintresse skall skyddas mot åtgärder som avses i första stycket.

Anmärkning: Nedan redovisade objekt är ej riksintresse.

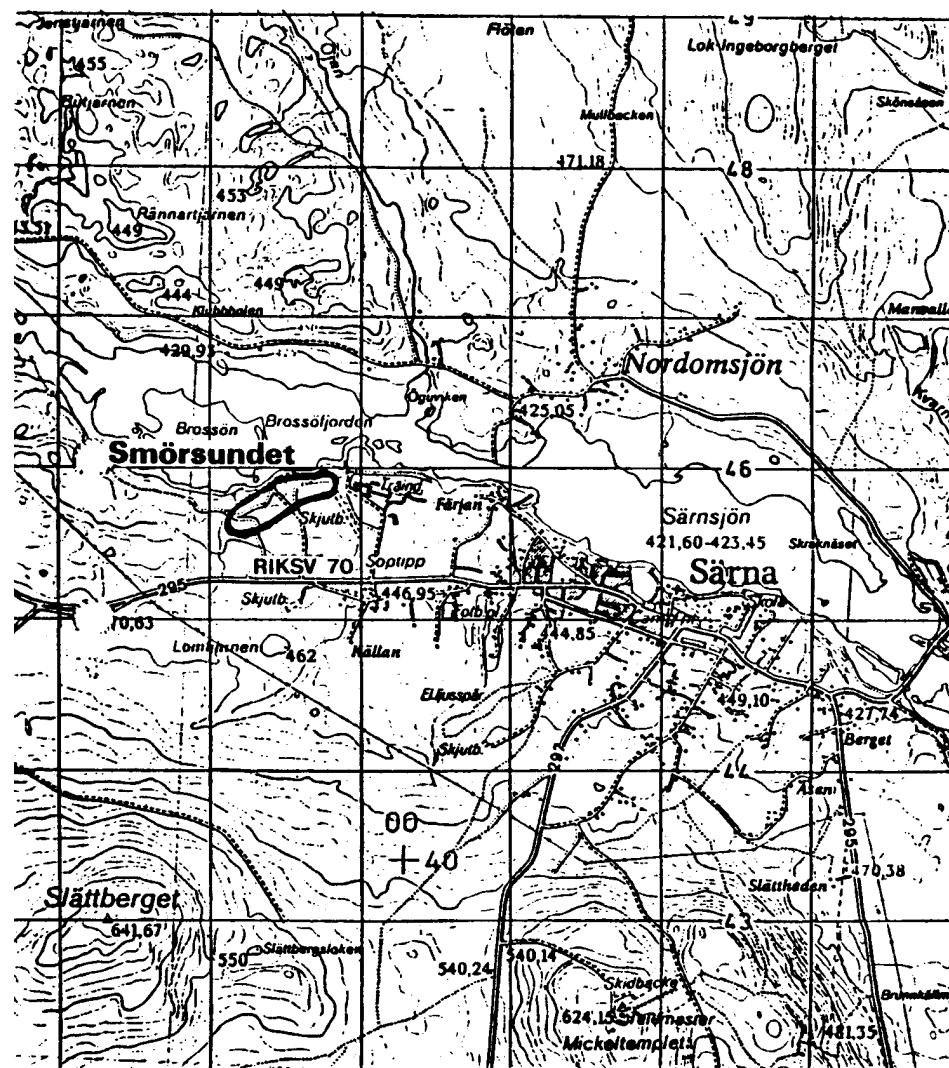
Grus

Det nedan uppräknade området är redovisat av länsstyrelsen, miljövårdsenheten, som område med värdefullt material. Det utgör dock ingen fullständig bild av områden med värdefulla material. Inom det redovisade området pågår täktverksamhet.

Inom Särna socken finns idag högkvalitativt grus vilket utvinns i Smörsundet. Området är markerat på bredvidliggande karta.

Rekommendationer

Befintlig täkt bör utnyttjas optimalt. Kommunen gör en kommuntäckande grushushållningsplan för bedömning av framtida täktverksamhet.



Delområde Särna socken

OMRÅDEN MED VÄRDEFULLA MATERIAL NRL 2 KAP 7 §

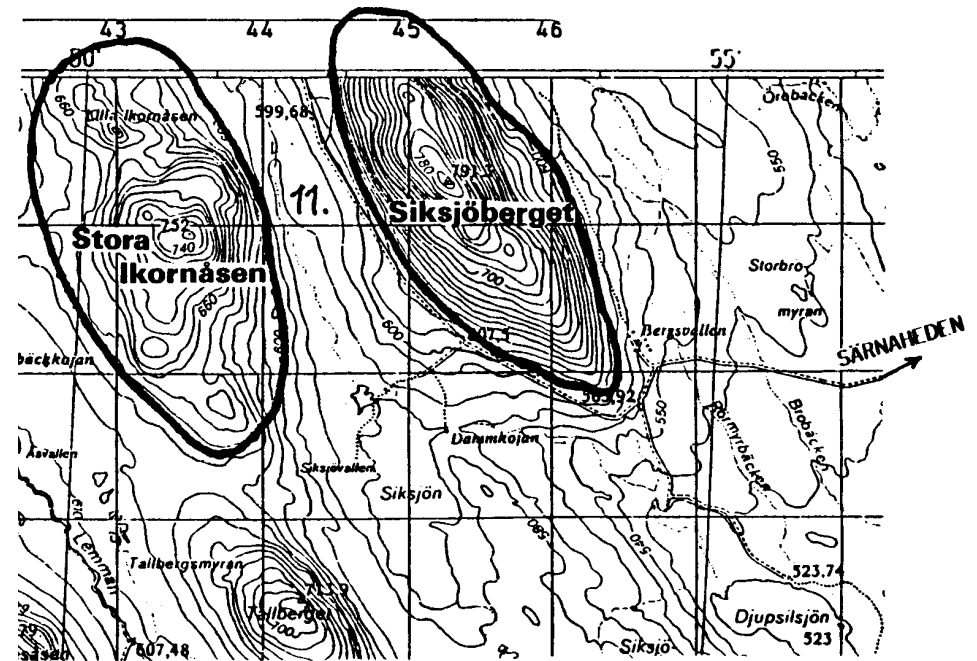
Nefelinsyenit

Enligt en skrivelse från planenheten, Kopparbergs län, den 1989 04 25, framgår det att ett områden med nefelinsyenit finns vid Siksjöberget och Stora Ikornåsen. Enligt SOU 1979:5, mark och vatten 2, är nefelinsyeniten en värdefull industrimineral.

Områdena skulle eventuellt kunna vara av riksintresse enligt 2 kap 7 § NRL. Länsstyrelsen saknar den överblick som krävs för att värdera dessa fyndigheten i landet och överlåter därför värderingen av fyndigheterna till SNV.

Rekommendationer

De båda två utpekade områden med nefelinsyenit ligger inom det område som är av naturvårdsverket utpekat som riksintresse för natur, NRL 2 kap 6 §. Områdena skulle kunna vara av riksintresse enligt NRL 2 kap 7 § och därmed uppstår konflikt mellan de olika riksintressena.



Delområde Särna socken

OMRÅDEN MED VÄRDEFULLA MATERIAL

NRL 2 KAP 7 §

Torv

Koncessionsbeslut om torvtäkt har meddelats av länsstyrelsen 1986, för ett område inom Härjedalens och Älvdalens kommuner. Området är beläget inom Översjökölen och Krypkölen. Den del som berör Särna socken är redovisad på bredvidliggande karta och plankarta.

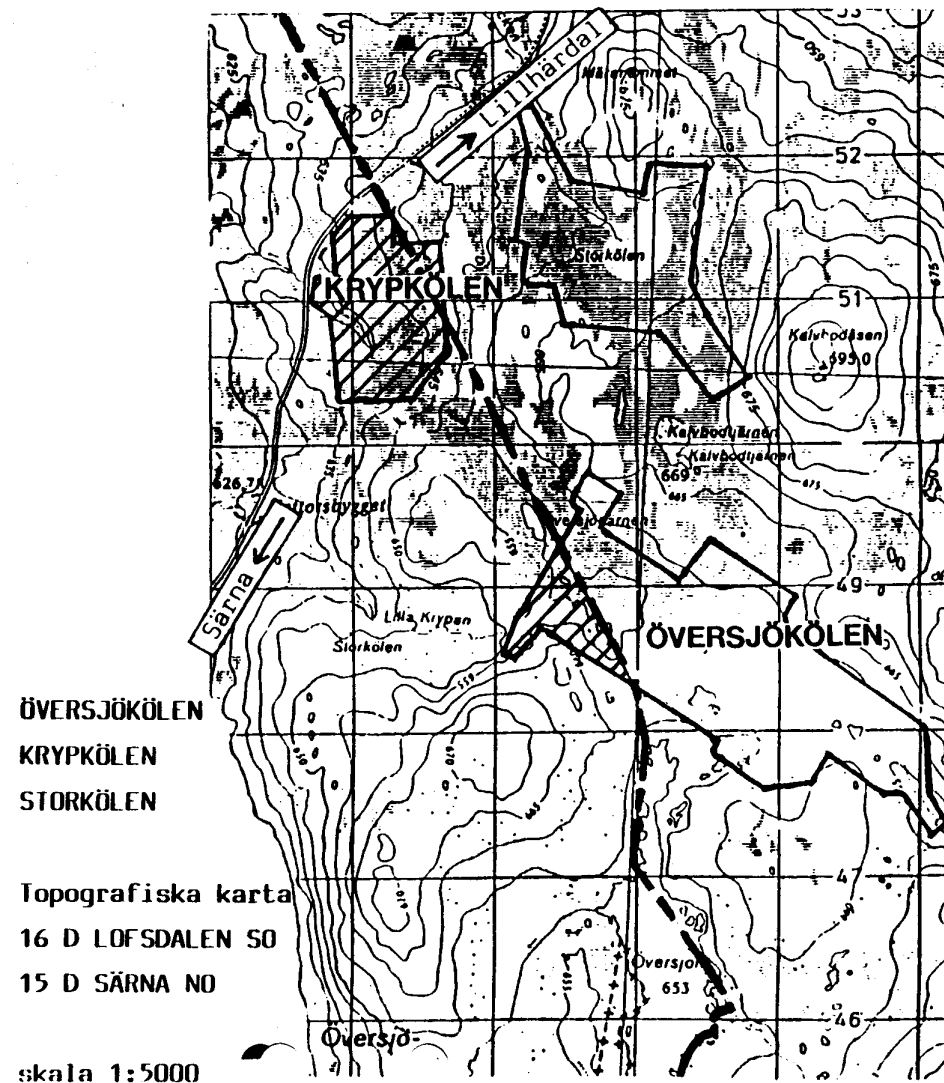
Området berör riksintresseområde för naturvård enligt 2 kap 6 § NRL, se sid 3:4-3:19.

Rekommendationer

Kommunen anser att idag gällande koncessionsbeslut skall gälla.

Om utdikning har gjorts eller kommer att utföras för att kunna utvinna torv skall vid täktens återställning även diken återställas så att våtmarken blir bestående även om öppna vattenspeglar härigenom kommer att bildas.

Hänsyn skall tas till riksintresset vid utvinning av torv.



Delområde Särna socken

KRAFTVERK

Inom Särna socken finns ett befintligt kraftverk:

Lemmån 0,6 MW, kraftstation.

Kraftverket byggdes ursprungligen 1919 och med en generator på 125 kW och 80 kW. 1989 förlängdes tillloppstuben med 250 meter, fallhöjden ökades från 17,0 till 30 meter.

Någon planerad utbyggnad av kraftverket är ej aktuellt enligt uppgifter från Älvdalens energiverk.

Kraftverket är beläget inom riksintresse för geografiska bestämmelser enligt NRL 3 kap 1, 6 §§, se sid 3:2-3:3.

Delområde Särna socken

KRAFTLEDNINGAR

NRL 2 KAP 8 §

Vattenfall har i beslut 1988 03 30 definierat vilka eldistributionsanläggningar som skall betraktas som riksintressen enligt NRL 2 kap 8 §. Ingen av de ledningar, befintliga eller nya, som redovisas nedan har bedömts vara av riksintresse.

Följande kraftledningar, befintliga och planerade, har redovisats av Stora Kraft att inarbetas i kommunens översiktsplan. Nedan redovisas och kommenteras dessa under a-b. Ledningssträckningarna finns redovisade på plankartan.

- a) Ledning Sälen - Idre 130 kV (planerad ledning).
Ledningen skall ingå i den framtida matningen av Idre-området och är planerad att utföras som en parstolpsledning med 40 m skogsgata.
- b) Trängslet - Sågliden 50 kV (befintlig ledning).

Bestämmelser om byggnadsfria zoner anges i Statens Energiverks Starkströmsföreskrifter, STEV-FS 1988: 1.

Rekommendationer

Några konflikter för befintlig ledning är ej kända.

Ledningen från Malungs kommun är planerad att korsa Fuluälven. Fuluälven är klassad som riksintresse för Natur och Friluftsliv, varvid största möjliga hänsyn bör tas vid övergången av älven. Se även behandling av riksintresset Natur, sid 3:8 samt riksintresset Friluftsliv, sid 3:22.