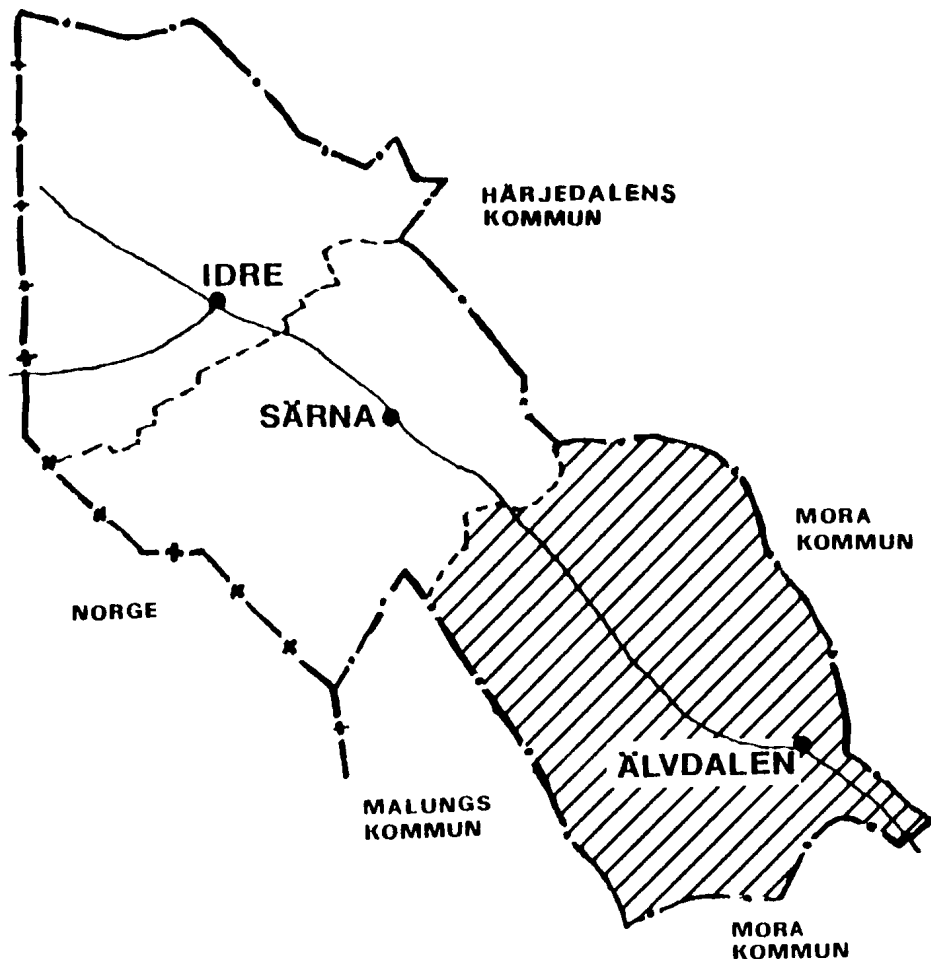


ÄLVDALENS SOCKEN



Älvdalens socken är den sydligaste av de tre socknar inom Älvdalens kommun. Socknen gränsar mot Malungs kommun i väster samt Mora kommun i söder och Mora och Härjedalens kommuner i öster.

Ytan är cirka 2 492 km²

NOVEMBER 1993

**ANTAGEN AV KOMMUNFULLMÄKTIGE 1994-06-27
KOMPLETTERAD JUNI 1994 MED ANLEDNING AV
KF:8 BESLUT JUNI 1994
LAGA KRAFT 1994-07-22**

Delområde Älvdalens socken

GEOGRAFISKA BESTÄMMELSER RIKSINTRESSENAS BEHANDLING

LAGTEXT NATURRESURSLAGEN NRL

3 KAP SÄRSKILDA HUSHÅLLNINGSBESTÄMMELSER FÖR VISSA OMRÅDEN I LANDET

6§ Vanenkraftverksamtvattenregleringellervattenöverledningförkra~amål får inte utföras i följande vattenområden

I Dalälven Västerdalälven uppströms Hummelforsen och Österdalälven uppströms Trängslet (Österdalälven och Västerdalälven med tillrinningsområde).

Områden som omfattas av geografiska bestämmelser enligt länsstyrelsens underlagsmaterial, överensstämmer med kommunens bedömning. NRL 3 kap 6 § är tillämplbara beträffande geografiska bestämmelser inom Älvdalens socken enligt vidstående lagtext.

Generellt gäller NRL 3 kap 1 §, lagtext se sid 1:8, allmänna delen, geografiska bestämmelser.

Beträffande utbyggnadsförbudet av kraftverk skall detta inte gälla ombyggnader och effektivisering av befintliga anläggningar som har endast obetydlig miljöpåverkan enligt undantagsregeln i NRL. Undantagsregeln medger inte exempelvis att flertal minikraftverk med var för sig obetydlig miljöpåverkan kommer till stånd i samma älv eller älvsträckor.

Pågående markanvändning

Pågående markanvändning är i huvudsak vattenreglering, skogsbruk, militärt övningsområde, friluftsliv, jordbruk, jakt, fiske och naturvård NRL 3 kap hindrar inte ett normalt jord- och skogsbruk inom huvuddelen av de aktuella (3 kap) områdena

Rekommendationer

Kommunen avser att tillgodose riksintresset enligt följande:

Kommunen anser att NRL 3 kap 6 § skall tillämpas. Kommunen uttalar dock, att vid framställan om kraftverksföretag inom området, bör detta bedömas från fall till fall. Kommunen förbehåller sig rätten att vid yttranden i sådana ärenden lämna sin tillstyrkan till enskilda kraftföretag om de är förenliga med NPL:s undantagsregel och det kan påvisas att det i övrigt bedöms lämpligt. Vattenkraftsutbyggnad inom området skall bedömas restriktivt.

Befintliga kraftverk se sidan 2: 101.

Pågående markanvändning skall gälla.

Plan

Delområde Älvdalens socken




GEOGRAFISKA BESTÄMMELSER

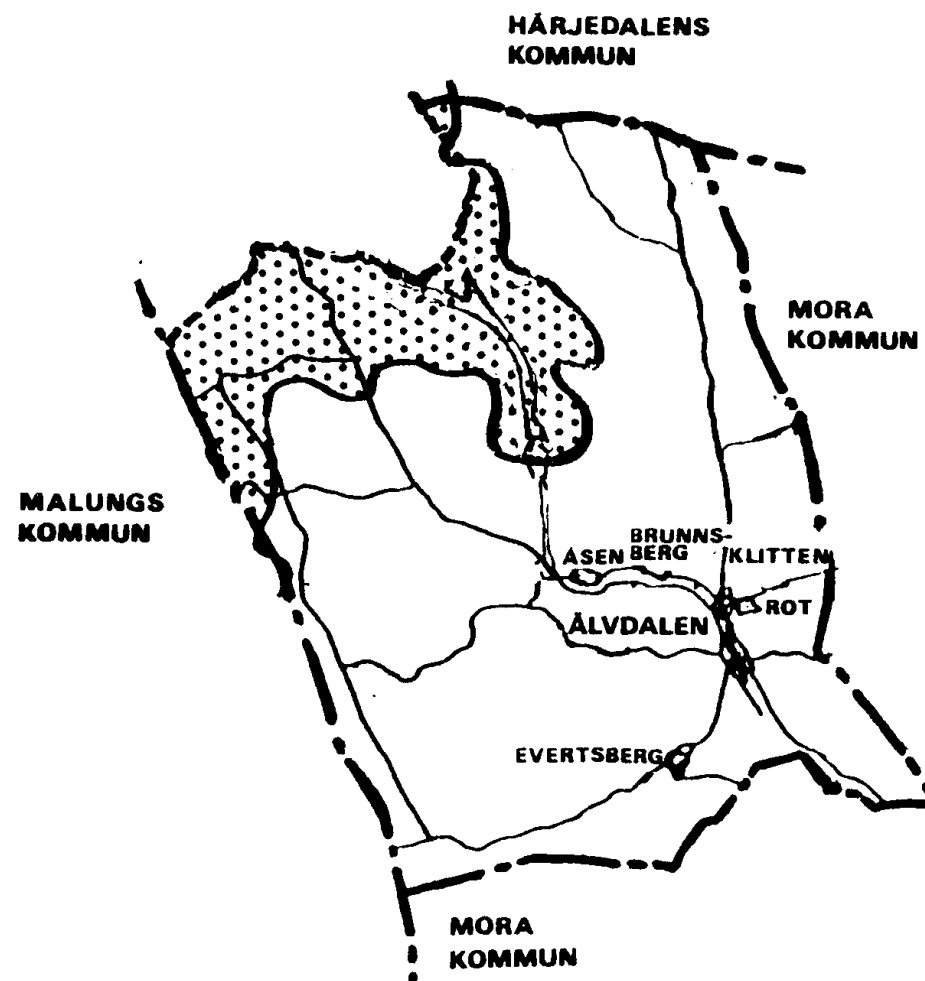
RIKSINTRESSENS BEHANDLING

NRL 3 KAP 6 §

OMRÅDEN SOM OMFATTAS AV GEOGRAFISKA
BESTÄMMELSER

Se även bilaga R:1

-  GEOGRAFISKA BESTÄMMELSER
NRL 3 kap § 6
-  KOMMUNGRÄNS
-  SOCKENGRÄNS



Delområde Älvdalens socken

NATURVÅRD

RIKSINTRESSENAS BEHANDLING

LAGTEXT NATURRESURSLAGEN NRL

2 KAP GRUNDLÄGGANDE HUSHÅLLNINGSBESTÄMMELSER

6 § Mark- och vattenområden som har betydelse från allmän synpunkt på grund av områdenas naturvärden eller kulturvärden eller med hänsyn till friluftslivet skall så långt som möjligt skyddas mot åtgärder som kan påtagligt skada natur- eller kulturmiljön. Behovet av områden för friluftsliv i närheten av tätorter skall särskilt beaktas.

Områden som är av riksintresse för naturvärden, kulturminnesvärden eller friluftslivet skall skyddas mot åtgärder som avses i första stycket.

Naturvårdsverkets beslut om avgränsning av riksintressen för naturvård överensstämmer med kommunens intresse förutom N37, Rotälven-Rymman- Dyverdalen, vilket av kommunen föreslås utgöra riksintresse för naturvärden endast från skjutfältsgränsen och norrut.

Kommunen är för närvarande inte beredd att bestämma om vissa delområden särskilt skall omfattas av samrådsrutiner skogsvårdsstyrelse - kommun enligt 21 § skogsvårdsförordningen, men kan ev senare komma att överväga en särskild framställan med sådan innebörd. Kommunen förutsätter ändå att skogsvårdsstyrelsen kontaktar kommunens naturvårdsorgan i avverknings- ärenden m m som uppenbarligen är av stort intresse.

Redovisning av objekt enligt naturvårdsverkets rapport 377 1, "Områden av riksintresse för Naturvård & Friluftsliv"

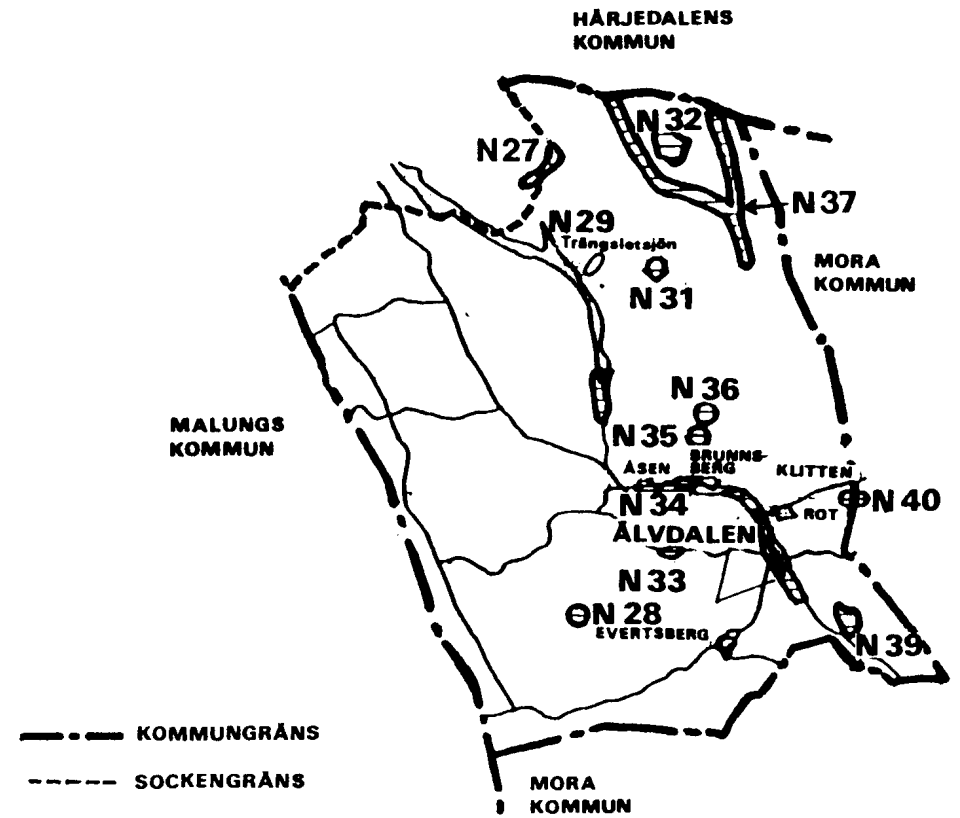
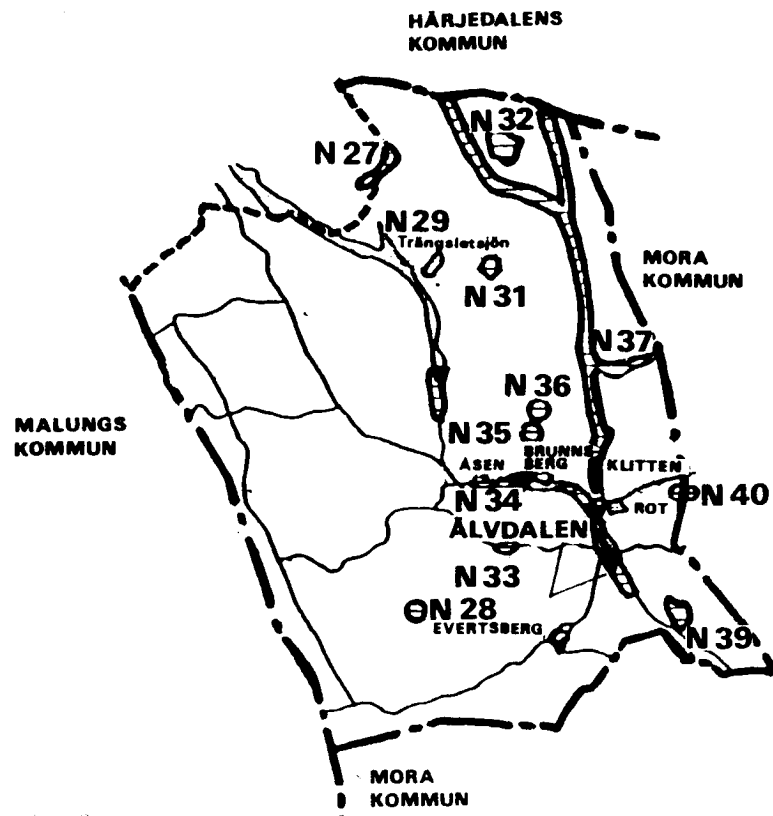
	<u>areal</u>
N27 Södra Trollegrav	204 ha
N28 Vasselbodarna	10 ha
N29 Rivsjövasslan	50 ha
N31 Långsjöblik	190 ha
N32 Rödberget	680 ha
N33 Svartjärnsåsen	15 ha
N34 Brunnsberg	150 ha
N35 Andersbodarna	35ha
N36 Brindberg	15 ha
N37 Rotälven-Rymman- Dyverdalen	13 370 ha
N39 Blyberg	100 ha
N40 Hykjeberg	50 ha

Länsstyrelsen har en avvikande mening enligt länsstyrelsens granskningsyttrande 1994-05-17, angående N37

NATURVÅRD RIKSINTRESSENS BEHANDLING NRL 2 KAP 6 §

KOMMUNENS FÖRSLAG TILL AVGRÄNSNING

NATURVÅRDSVERKETS AVGRÄNSNING



Delområde Älvdalens socken

NATURVÅRD

RIKSINTRESSENAS BEHANDLING

NRL 2 KAP 6 §

N 27 Södra Trollegrav (objekt 77 nvp)

"Södra Trollegrav är avsatt som domänreservat och utgörs av en över fyra km lång ravin.

Genom bl a frostsprängning har Trollegravsbäcken eroderat sig ner i berggrunden, bestående av Bredvadporfyr, och skurit ut den trånga bäckravinen. Längs bäcken har två större vattenfall bildats. Nedanför det nedre fallet blir ravinen djup, delvis med lodräta klippbranter.

I det skyddade läget på botten av bäckravinen växer en gammal grov granskog med god bonitet. Levande gran med en ålder av 240 år förekommer, liksom en hel del lågor. Fältskiktet utgörs av frisk ristyp och frisk örttyp. På de branta ravinsidorna står en gles tallskog av skarp ristyp, med upp till 400 år gamla träd. Kärrmark och mossar uppträder i reservatets norra delar.

Granskogen i ravinen är i det närmaste opåverkad av avverkningar, medan de övre delarnas tallskogar bär måttliga spår efter skogsbruk. En stark brandpåverkan märks i tallskogen, ibland ända ner i ravinsidorna. Träden har gott om brand- ljud, som mest har sex bränder kunnat konstaterats.

Området är intressant ur botanisk synpunkt. Exempelvis förekommer hässle- brodd och fjällskära i högortsvegetationen på ravinens botten. Även blågröe och dvärghäxört påträffas. Ravinen äger en förhållandevis rik fauna, och utgör tillhåll för älg och björn.

Det skyddsvärda området har utökats i norr till att gälla även de delar av ravinen som fortsätter utanför reservatet.

För skogsbruket gäller skogsvårdslagens bestämmelser

Rekommendationer

Största hänsyn skall tas till riksintresset vid pågående och förändrad markanvändning, genom lagligt skydd i form av t ex naturvårdförordnande.

Kommunen föreslår att området som omfattas av domänreservat, ska ges lagligt skydd i form av t ex naturreservat.

Delområde Älvdalens socken

NATURVÅRD

RIKSINTRESSENAS BEHANDLING

NRL 2 KAP 6 §

Områdesbeskrivning - rekommendationer

Utdrag ur naturvårdsprogram för Kopparbergs län används för de olika områdena i syfte att presentera dessa områden. (nvp = naturvårdsprogram)

N 28 Vasselbodarna (objekt 134 nvp)

"Vasselbodarna är en mycket gammal fåbod, anlagd före 1600-talets mitt. Det är ursprungligen en långfåbod. Den är en levande fåbod där kreaturen är utestängda från fåboden och alltså går på skogsbete. Själva fåboden hävdas med åkerbruk och hackslog. Stora delar av husbeståndet är oförvanskat. Närvaro av kreatursbete och slätter medför att den typiska fåbodmiljön bibehålls och att den därtill anpassade floran och faunan kan ha en livsutrymme'.

Skogsbruket regleras enligt bestämmelser i skogsvårdslagen.

Rekommendationer

Kommunen föreslår att eventuell tillkommande bebyggelse anpassas till befintlig bebyggelse.

N 29 Rivsjävvasslan (objekt 92 nvp)

"Rivsjävvasslan är belägen på Älvdalens skjutfält. Det är en 40-50 m djupt nedskuren ravin vars geologiska värde är mycket högt. Den övre delen börjar med att Rivsjävvasslan bildar några vackra vattenfall. Det fria fallet är inte speciellt stort, ca 5 m, men flera sådana etapper finns. Erosionen i ravinen har delvis skett i fast berg.

Omgivande vegetation består av tallhedar. I ravinen blir dock vegetationen rikare och trädskiktet får ett större inslag av gran.

Domänverket har iordningställt leder m m för friluftslivet."

Markanvändning är rekreationsområde för det rörliga friluftslivet med angränsande skogsbruk. Skogsbruket regleras enligt bestämmelser i skogsvårdslagen.

Rekommendationer

Största hänsyn skall tas till riksintresset vid pågående och förändrad markanvändning, genom lagligt skydd i form av t ex naturvårdsförordnande.

Delområde Älvdalens socken

NATURVÅRD RIKSINTRESSENAS BEHANDLING NRL 2 KAP 6 §

N 31 Långsjöblik (objekt 94 nyp)

"Långsjöblik är ett domänreservat som innehåller urskog av hög klass. Skogen är varierande beroende på olika höjd över havet, exposition, fuktighetsgrad och påverkan av brand. Tallskog dominerar, i nordostsluttningen med inslag av 300-400 år gamla träd. Bitvis ökar inslaget av gran och björk. Mot toppen växer en gles ca 80-årig barrblandskog som av Domänverket betecknas "fjällmark" vid reservatsbildandet. Talrika spår av skogsbränder finns i reservatet."

Rekommendationer

Kommunen föreslår att området ska ges lagligt skydd i form av t ex naturreservat.

N 32 Rödberget (objekt 79 nvp)

"På Rödbergets övre sluttningar samt på toppen, 774 m ö h, ligger ett domänreservat som skyddar ett urskogsområde. Rödberget består av Garbergsgranit med inslag av diabas.

De högst belägna delarna är be vuxna med fjällbjörk som i sluttningarna ganska snabbt övergår i gammal barrskog. I östra sluttningen växer ren granskog, i söder och väster ren tallskog samt även blandbestånd av gran och tall. Mark och fuktighetsförhållanden samverkar till att såväl tallar som granar når anmärkningsvärda dimensioner.

Inom områdets västra del har medtagits en kant av 1902 års Mossibergsbrända, med ungtall av varierande täthet samt enstaka överståndare. Med undantag för mindre områden närmast Västra Rödbergsbäcken har knappast några huggningar förekommit inom trakten. Skogens ålder är huvudsakligen inom intervallet 200- 350 år".

Området består av domänreservat samt område utanför reservatet där pågående markanvändning är skogsbruk. Skogsbruket regleras enligt bestämmelser i skogsvårdslagen.

Rekommendationer

Kommunen föreslår att området ska ges lagligt skydd i form av t ex naturreservat inom de delar som nu är domänreservat. Största hänsyn skall till riksintresset för delar av objekt 32 belägna utanför domänreservatet genom lagligt skydd i form av t ex naturvårdsförordnande.

Delområde Älvdalens socken

NATURVÅRD

RIKSINTRESSENAS BEHANDLING

NRL 2 KAP 6 §

N 33 Svarttjärnsåsen (objekt 122 nvp)

"Svarttjärnsåsen uppvisar tre fyndplatser för djupvitrad och klotvittrande Åsbydiabas.

Två av lokalerna är belägna i äldre grustag, där berggrunden har vittrat kraftigt. I det östra grustaget är vittringsgruset dominerande, med enstaka inbäddade diabasblock. Mest imponerande är det västra grustaget med sina nästan lodräta väggar av blottlagd klotvittrad diabas.

De klotformiga diabasblocken är vanligen i storleksordningen en halv till en m i diameter. Den tredje och västligaste förekomsten består av en vittrad diabasklippvägg, med närmast rektangulära block och sparsamt med vittrings- grus.

Området är även intressant ur florasynpunkt. Lokalt har floran drag av sydväxtberg. Exempelvis förekommande sötvedel, här i utkanten av sitt svenska utbredningsområde.

Svarttjärnsåsens klotvittrade diabaser representerar en vittringstyp som är ovanlig i landet vilket har motiverat områdets klassning som riksobjekt."

Den pågående markanvändningen är skogsbruk samt rekreationsområde för det rörliga friluftslivet. För skogsbruket gäller skogsvårdslagens bestämmelser.

Rekommendationer

Största hänsyn skall tas till riksintresset vid pågående och förändrad markanvändning, genom lagligt skydd i form av t ex naturvårdsförordnande.

N 34 Brunnsberg (objekt 121 nvp)

"Brunnsbergs by ligger en knapp mil nordväst om Älvdalen, i Brunnsbergets sydsluttning ned mot Österdalälven. Berggrunden utgörs här av porfyr och diabas.

Odlingslandskapet och de gamla ängarna och hagmarkerna har väl bibehållit den småskaliga äldre karaktären. Fortfarande hålls stora delar av landskapet öppet och vissa mindre partier hävdas ännu med hackslätter.

Vegetationen i området är mycket frodig, gynnad av den näringsrika berggrunden. Odlingslandskapets variationsrikedom och den långa kontinuiteten i hävden ger goda förutsättningar för en krävande och exklusiv flora och fauna.

I de nedre delarna av byn går stora vägen upp mot Idre. Landskapsbilden är mycket tilltalande tack vare det öppna landskapet och de vackra vyerna över Österdalälven."

Pågående markanvändning är jordbruk, skogsbruk samt ett boende med rekreationsområden för det rörliga friluftslivet. För skogsbruket gäller skogsvårdslagens bestämmelser.

Rekommendationer

Hänsyn skall tas till riksintresset vid pågående och förändrad markanvändning.

Delområde Älvdalens socken

NATURVÅRD

RIKSINTRESSENAS BEHANDLING

NRL 2 KAP 6 §

N 35 Andersbodarna (objekt 112 nvp)

"Andersbodarna är en mycket gammal fäbod, omnämnd redan 1664, och belägen på 485 m höjd i den vågiga bergkullterrängen strax nordväst om Älvdalen. Denna förhållandevis stora fäbod har ursprungligen varit hemfäbod för Brunnsbergs by.

Själva fäbodvallen utnyttjas för åkerbruk, numera huvudsakligen i form av vallodling. Mellan de gamla åkermarkerna finns det odlingsrösen med äldre rönнар. Hedmyr är en slåttermyr som i stor del fortfarande är i bruk. Denna ännu levande fäbod torde erbjuda goda förutsättningar för en krävande flora, speciellt anpassad till hävdade marker med lång kontinuitet. Troligen är även faunan av intresse. Fäbodvallen utgör ett tilltalande landskap. Den äldre bebyggelsen är i gott skick."

Fäboden är en fritidsfäbod med jordbruk i mindre omfattning och angränsande skogsbruk. För skogsbruket gäller skogsvårdslagens bestämmelser.

Rekommendationer

Största hänsyn skall tas till riksintresset vid pågående och förändrad markanvändning genom lagligt skydd i form av t ex naturvårdsförordnande.

Största hänsyn skall tas till markägaren vid förändrad markanvändning.

N 36 Brindberg (objekt 113 nvp)

"Brindberg är idag en levande fäbod. Ursprungligen var den en hemfäbod. Den ligger på ca 550 m ö h och har en mycket fin utsikt. Bebyggelsen är bra bevarad och används till stor del för sitt ursprungsändamål. Ett antal hus är omgjorda till fritidsstugor. På fäboden finns åkrar och ängsmark som hävdas. Allmänt gäller att långvarigt oavbruten hävd ger upphov till en speciellt anpassad flora och fauna som idag är starkt tillbakaträngd. Fältgentiana, slåtterfibbla och olika vaxskivlingar är några exempel på detta som påträffats vid Brindberg. "

Fäboden är en fritidsfäbod med jordbruk i mindre omfattning och angränsande skogsbruk. För skogsbruket gäller skogsvårdslagens bestämmelser.

Rekommendationer.

Största hänsyn skall tas till riksintresset vid pågående och förändrad markanvändning genom lagligt skydd i form av t ex naturvårdsförordnande.

Största hänsyn skall tas till markägaren vid förändrad markanvändning.

Delområde Älvdalens socken

NATURVÅRD

RIKSINTRESSENAS BEHANDLING

NRL 2 KAP 6 §

N 37 Rotälven - Rymman - Dyverdalen (objekt 96 nvp)

"Den oreglerade Rotälven sträcker sig från länsgränsen mot Härjedalen, genom ett vildmarksarm skogsland, för att slutligen mynna i österdalälven strax norr om Älvdalens samhälle. Älvsträckan är närmare fem mil lång och avvattnar stora delar av det kuperade bergsområdet mellan Älvdalen och länsgränsen. Området omfattar även den norrifrån tillrinnande ån Rällan, samt den från ost anslutande Rymdalen.

Älven och dess större tillflöden rinner genom mycket framträdande dalgångar. Ofta har vattendragen skurit djupt med i berggrunden och bildat mäktiga kanjondalar. En mycket ståtlig sådan finns i Sugnet vid Rällans utlopp i Rotälven, där vattnet störtar utför en smal uteroderad klippkanjon. På en flertal ställen längs älven finns skärningar där åskådliga bergartslager blottas.

Vid älven intill Bössbo har Rymman byggt upp en alluvialkon (alluvial = avlagrad urinnande vatten) bestående av Älvsediment och glacifluvialt (glacifluvial = avlagringar från isälvar) material. Rymdalen är rik på intressanta glacifluviala avlagringar. Själva dalbotten är här uppbyggd som ett delta och genomskäres av den meandrande (meander = flodslänga med stark krökning) Rymman.

Vegetationen längs dalgångarna består huvudsakligen av magra tallhedar, i sluttningarna dock med ett större inslag av gran och lövträd. Rikare vegetation, lokalt som högrötsgranskog, uppträder i partier med rörligt markvatten. Urskogsartade partier förekommer framför allt i de efter

älven belägna domänreservaten Skärbäcken, Rotensugnet samt Norra Trollegrav.

Älvsträndernas flora är rik och karaktäristisk för södra Norrlands större oreglerade vattendrag. Här märks ett flertal nordliga arter som exempelvis svarthö, fjällskära och fjällvedel. Älvens djurliv är förhållandevis rikt, med värdefulla fiskebestånd av bl a harr. Längs älven häckar den sällsynta forsärlan och i omgivande lövpartier har gråspett påträffats. Området hyser även den hotade uttern samt en rik björnstam."

Rotälven är ej helt oreglerad då det finns dammar vid kraftverket i dess nedre i del samt vid Mossidammen

För skogsbruket gäller skogsvårdslagens bestämmelser.

Rekommendationer

Området, N 37, innehåller bl a ovan nämnda domänreservat, Skärbäcken, Rotensugnet och Norra Trollegrav. Kommunen föreslår att domänreservaten ska ges lagligt skydd i form av t ex naturreservat

Kommunen anser att området ska utgöra riksintresse för naturvård enligt NRL 2 kap 6 § endast från skjutfältsgränsen och norrut, där skjutfältsgränsen från öster går mot Rotälven, nordväst om Balzers fåbod. Största hänsyn skall tas till riksintresset för de delar som är belägna utanför domänreservaten, genom lagligt skydd i form av t ex naturvårdsförordnande.

Ytterligare vattenkraftsutbyggnad skall inte tillåta i Rotälven-Rymman.

Delområde Älvdalens socken

NATURVÅRD

RIKSINTRESSENAS BEHANDLING

NRL 2 KAP 6 §

N 39 Blyberg (objekt 139 nvp)

"Blybergs by ligger på sydsluttningen av det 524,5 m höga Blybergsmasivet. Byn ligger på en ungefärlig höjd över havet av 350 m.

Berggrunden i byn är varierande. Man kan se hällar av grå tuffartad porfyrit och tuffbreccia. Tufferna (tuffer = porös berg) är basiska vilket inverkar positivt på vegetationen. I norra delen av området finns ett gammalt stenbrott där man brutit den brunvioletta blybergsporfyren som bl a slipats till prydnadsföremål.

Odlingslandskapet i Blyberg är till stor del kvar trots att en del nyare bebyggelse har tillkommit. Det finns fortfarande partier som hackslås. Floran i Blyberg är synnerligen rik. Berggrunden, rörligt markvatten samt människans hävd har bidragit till detta. Bl a är det stor rikedom på orkidéer, exempelvis grönyxne, brudsporre och nattviol. Andra arter är fältgentiana och sötvedel." Kommunen påpekar att i norra delen av området finns flera gamla stenbrott.

Rekommendationer

Hänsyn skall tas till riksintresset vid pågående och förändrad markanvändning.

Se sidorna 2:44-2:45 i detta kompendium.

Delområde Älvdalens socken

NATURVÅRD

RIKSINTRESSENAS BEHANDLING

NRL 2 KAP 6 §

N 40 Hykieberg (objekt 132 nvp, delvis beläget inom Mora kommun)

"Hykieberget är en mäktig bergstopp som når en höjd av 594 m ö h. Berget har en mycket framträdande, lodrätt stupande sydbrant. Enbart stupet är ca 100 m högt.

Berggrunden utgörs av konglomerat med väl rundade bollar bestående av olika slags porfyryter och porfyrit. Konglomeraten (=ett till bergart stelnat strandsediment bestående av rundade stenar, grus och sand) underlagras av tuffsandsten. I de nedre delarna har kalkhaltigt vatten noterats. Kalkhalten förmodas härstamma från kalkspat i porfyriten.

I litteraturen är oftast Hykieberget beskrivet på grund av den rika floran. Bl a besökte och beskrev Linné och Hüllphers berget.

Den intressanta floran återfinns i stupets nedre delar där det övergår till blockmark. Klimatet i kombination med gynnsamma näringsförhållanden gynnar en krävande flora. Exempel på arter är lönn, lind, skogstry, sötvedel, getrams och gaffelbräken. På dessa breddgrader förekommer många av arterna endast i sydväxtberg.

Faunan är relativt lite undersökt. Lokalen uppges, som den för mollusker artrikaste i norra Dalarna. En undersökning av fjärilar i området gav en del intressanta arter.

Hykieberget är ett mycket omtyckt utsiktsberg. Från en skogsbilväg från Hyks fåbodar finns en stig, som efter ca 800 m leder till toppen. Häruppe finns en slobod uppförd, samt ett skyddsräcke vid stupet. Utsikten åt tre

olika väderstreck är mycket imponerande." För skogsbruket gäller skogsvårdslagens bestämmelser.

Rekommendationer

Hänsyn skall tas till riksintresset vid pågående och förändrad markanvändning bl a genom att länsstyrelsen fullföljer påbörjade reservatsplaner.

NATURVÅRD

RIKSINTRESSENAS BEHANDLING

NRL 2 KAP 6 §

EKOLOGISKT KÄNSLIGA OMRÅDEN

LAGTEXT NATURRESURSLAGEN NRL

2 KAP GRUNDLÄGGANDE HUSHÅLLNINGSBESTÄMMELSER

3§ Mark- och vattenområden som är särskilt känsliga från ekologisk synpunkt skall så långt som möjligt skyddas mot åtgärder som kan skada naturmiljö.

Kommunfullmäktige har i beslut sett positivt på upprättande av naturvårdsplan.

Plan

2: 15

Delområde Älvdalens socken

NATURVÅRD

RIKSINTRESSENAS BEHANDLING

NRL 2 KAP 3 §

Delområde Älvdalens socken

FRILUFTSLIV RIKSINTRESSENAS BEHANDLING

LAGTEXT NATURRESURSLAGEN NRL

2 KAP GRUNDLÄGGANDE HUSHÅLLNINGSBESTÄMMELSER

6 § Mark- och vattenområden som har betydelse från allmän synpunkt på grund av områdenas naturvärden eller kulturvärden eller med hänsyn till friluftslivet skall så långt möjligt skyddas mot åtgärder som kan påtagligt skada natur- eller kulturmiljön. Behovet av områden för friluftsliv i närheten av tätorter skall särskilt beaktas.

Områden som är av riksintresse för naturvärden, kulturminnesvärden eller friluftslivet skall skyddas mot åtgärder som avses i första stycket.

Naturvårdsverkets beslut om avgränsning av riksintressen för friluftslivet överensstämmer med kommunens intresse, förutom F 10, Rotälven - Anjosvarden vilken kommunen ej anser ska utgöra riksintresse för friluftslivet. Kommunen anser för närvarande att de uppräknade objekten i bredvidliggande tabell, ska utgöra riksintresse för friluftslivet enligt naturresurslagen 2 kap 6 §, förutom objekt F 10.

FRITIDSFISKET

Länsstyrelsen har till kommunen redovisat de för fritidsfisket intressanta vattnen, Österdalälven mellan Åsen och Myckelns dämningssområde samt Rotälven.

De olika objekten redovisas på efterföljande sidor med rekommendationer.

Länsstyrelsen har en avvikande mening enligt länsstyrelsens granskningsyttrande 1994-05-17 angående F 10.

Plan

Delområde Älvdalens socken

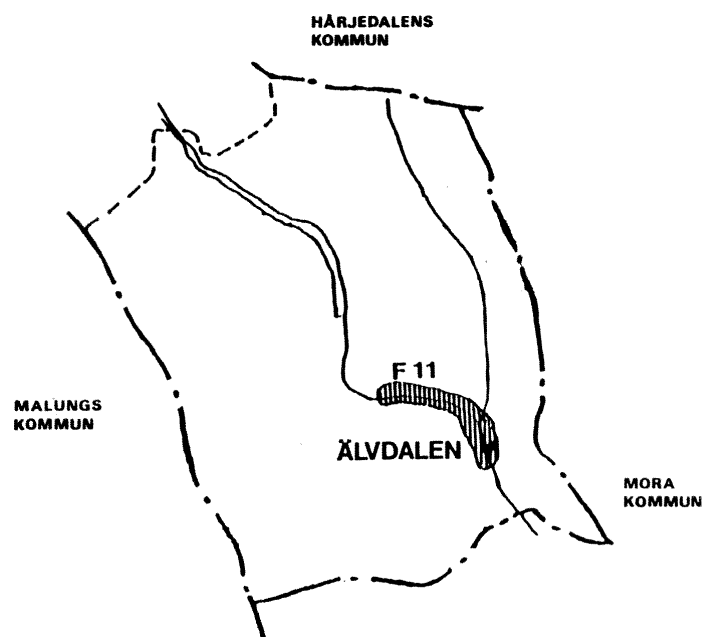
FRILUFTSLIV

RIKSINTRESSENAS BEHANDLING

NRL 2 KAP 6 §

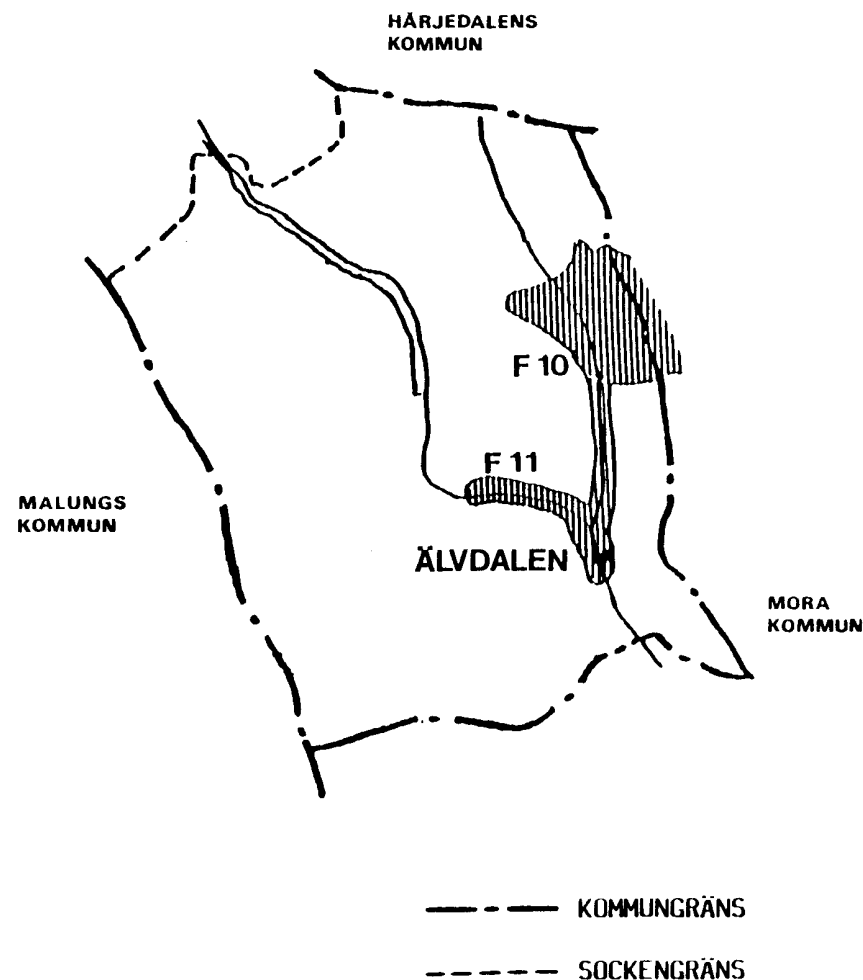
Redovisning av objekt enligt naturvårdsverkets rapport 377 I, "Områden av riksintresse för Naturvård & Friluftsliv"

Beteckning	Områdesnamn
F 10	Rotälven - Anjosvarden
F11	Österdalälven mellan Kyrkbyn och Åsen



KOMMUNENS FÖRSLAG TILL AVGRÄNSNING

NATURVÅRDSVERKETS AVGRÄNSNING



Delområde Älvdalens socken

FRILUFTSLIV

RIKSINTRESSENAS BEHANDLING

NRL 2 KAP 6 §

Områdesbeskrivningar - rekommendationer

F 10 Rotälven - Anjosvarden

Höglandet nordväst om Siljan präglas av höglänta bergkullslätter genomskurna av djupa dalgångar. De högsta bergtopparna utgörs ofta av trädlösa 'varder' av lågfjällskaraktär. Berggrunden utgörs huvudsakligen av porfyrier och graniter, på vars fattiga högplataer vidsträckt myrområden och barrblandskogar breder ut sig. I Nord-Sydlig riktning skär Rotälven genom området med en kanjon, som bitvis sänker sig 320 meter nedom kringliggandetoppar. Från öster mäter den lika djupa Rymdalen, i vars botten mäktiga glacifluviala avlagringar avsatts. Rymman meandrar här genom det lövskogsklädda deltalandskapet, kraftigt påverkad av de höglänta myrområdenas avvattning, vid t ex vårflod. De lågproduktiva barrskogarna är bitvis genomhuggna, men med partier av ur- skogskaraktär, främst glesa tallskogar. Framförallt är de vidsträckt myrlanden med mosaikartade skogsområden och de böljande, mjuka bergkullarna i östra delarna av stort värde som vinterturistmål. Här kan långa skidturer företagas i unika väglösa vildmarker.

Djurlivet är rikt kring älven, med bl a utter och forsärla. Björn förekommer regelbundet i områdets ödsligare delar. Före Österdalälvens reglering var Rotälven lekområde för Siljanslaxen. I dag är stammarna av öring och harr goda och lockar stora skaror sportfiskare, framförallt till älvens övre partier. Möjligheterna till härplockning i området är mycket goda. Området väster om Rotälven är idag ett populärt sommarutflyktsmål. Vid den natursköna Navarsjön finns en

"vildmarksanläggning" med 14 bäddar, servering etc. Härifrån utgår strövstigar och vandringsleder.

Som helhet erbjuder området mycket omväxlande möjligheter till friluftsliv med de väglösa vildmarkerna i öster och de mer "tillrättalagda" utflyktsmålen i väster, med den fiskrika och för landskapsbilden mycket tilltalande Rotälven som central "pulsåder".

För skogsbruket gäller skogsvårdslagens bestämmelser

Sträckan Rotälven har redovisats av länsstyrelsen som riksintresse för friluftslivet.

Rekommendationer

Den pågående markanvändningen är skogsbruk, samt rekreationsområde för det rörliga friluftslivet.

Kommunen anser att området ej har de kvalifikationer som krävs för att utgöra riksintresse för friluftslivet. Kommunen avser att genom framställan till länsstyrelsen få en annan bedömning av det idag gällande riksintresset. Ytterligare vattenkraftsutbyggnad skall inte tillåtas.

Kommunen anser att området har höga värden för fritidsfisket vilket ingår i riksintresse för friluftsliv.

Delområde Älvdalens socken

FRILUFTSLIV RIKSINTRESSENAS BEHANDLING NRL 2 KAP 6 §

F 11 Österdalälven mellan Kyrkbyn och Åsen

"Österdalälven rinner i det berörda avsnittet i en tydligt markerad dalgång med omgivande höjder uppemot 250 meter högre än älven. Berggrunden utgörs av Dalagranit med inslag av diabas och olika slags porfyrier, som på flera platser är mycket åskådliga och viktiga som studieobjekt. Isälvsbildningar i form av lateralterrasser och rullstensåsar förekommer rikligt, liksom ett kittelfält nära Rotälvens utlopp. De sparsamt förekommande fluviatila bildningarna utgörs främst av sedimentöar med frodig vegetation, tidigare nyttjade för slätter. Floran på öarna är rik med flera ovanliga arter, liksom även flerstädes i ängs- och hagmarkerna som flankerar älven. Det småskalig, ännu öppna jordbruks- landskapet kring älven, är av stor betydelse för landskapsbilden. Riksvägen mot Idre passerar genom byarna, vilket gör området viktigt för turismen. Djurlivet i älven är rikt, med stora mängder häckande sjöfågel.

Som kanotled klassas denna älvsträcka i SNVs PM som lätt. Vid Älvdalen finns en campingplats i anslutning till älven. Som helhet äger denna älvsträcka stora värden för det rörliga friluftslivet då den även ansluter till andra riksintressanta områden."

Fisket

Enligt NRL:s bestämmelser utgör fritidsfisket inget separat riksintresse utan hänförs till begreppet friluftsliv. Österdalälven på sträckan mellan Åsen och Myckelns dämningssområde, är den enda orörda sträckan av älven med mycket goda bestånd av harr och öring. Genom regleringar

hindras numera Siljanslaxens vandringar, men regleringsföretaget ombesörjer viss utplantering av öring i området.

Vägar

Riksintresset för friluftsliv påverkas av vägverkets planer på ny bro över Österdalälven. Se även rubrik "Kommunikationer Vägar" sid 2:32-2:35.

Kraftverk

Enligt redovisning från länsstyrelsen i Kopparbergs län, som i sin tur inhämtat uppgifter från NUTEK (Närings och teknikutvecklingsverket) tidigare Statens energiverk, är de projekt som ingår i riksdagens plan för vattenkraftsutbyggnad att betrakta som riksintresse för energiproduktionen enligt 2 kap 8 § NRL.

Kommunen anser att på lång sikt är det riksintresse för friluftsliv som skall ges företräde, enligt kommunstyrelsens protokoll § 164192, med undantag av riksintresse för riksväg.

Kraftverk i Brunnsberg är angivet i riksdagen plan för vattenkraftsutbyggnad.

I området finns tre riksintressen; friluftsliv, energiproduktion och riksväg.

Delområde Älvdalens socken

KULTURMILJÖVÅRD RIKSINTRESSENAS BEHANDLING

NATURRESURSLAGEN NRL

2 KAP GRUNDLÄGGANDE HUSHÅLLNINGSBESTÄMMELSER

6 § Mark- och vattenområden som har betydelse från allmän synpunkt på grund av områdenas naturvärden eller kulturvärden eller med hänsyn till friluftslivet skall så långt möjligt skyddas mot åtgärder som kan påtagligt skada natur- eller kulturmiljön. Behovet av områden för friluftsliv i närheten av tätorter skall särskilt beaktas. Områden som är av riksintresse för naturvärden, kulturmiljövården eller friluftslivet skall skyddas mot åtgärder som avses i första stycket.

Länsstyrelsens avgränsning av riksintressen för kulturmiljövården överensstämmer med kommunens intresse. Kommunen anser att de uppräknade objekten på motstående sida, ska utgöra riksintresse för kulturmiljövården enligt naturresurslagens 2 kap 6 §.

Fäbodrar

De fäbodrar som omnämns har mycket höga kulturhistoriska värden. Fäbodbebyggelsen skapar tillsammans med den ikringliggande miljön en mycket värdefull och intressant helhetsbild. Det är av största vikt att både bebyggelsen och miljön runt fäbodarna inte skadas.

Övriga miljöer

De övriga objekten nya porfyverket samt Dysberg behandlas mer ingående på efterföljande sidor.

Bygglovsbefrielse - områdesbestämmelser

Utanför detaljplan är vissa byggnadsåtgärder befriade, såsom byte av fasadbeklädnad och taktäckningsmaterial samt vissa övriga exteriöra ingrepp. Utanför samlad bebyggelse är ombyggnader och mindre tillbyggnaden av småhus samt komplementbyggnader till dessa generellt befriade från bygglov.

Genom införande av områdesbestämmelser finns möjligheten att föreskriva en viss typ av fasadutformning, typ av taktäckningsmaterial m m.

Områdesbestämmelserna kan också användas för att utöka bygglovsplikten och på så sätt kunna styra utformningen av byggnader i vissa fäbodmiljöer.

Anm: Det ovan nämnda är även tillämpligt på andra områden än kulturmiljövården.

Generella rekommendationer

Skogsbruket ska bedrivas med hänsyn till på motstående sida nämnda områden samt i övrigt enligt skogsvårdslagen. Skogsvårdsstyrelsens markanvändningsplan för fjällnära skog är lämplig att använda som underlagsmaterial. Ett speciellt avsnitt finns som behandlar "Rekommendationer för skogsbruk i områden med kulturlämningar". Inventering av fäbodstigar föreslås att utföras av respektive by. En restriktiv hållning mot tillkommande bebyggelse skall iaktas utmed vattendrag inom efterföljande redovisade riksintresseområden.

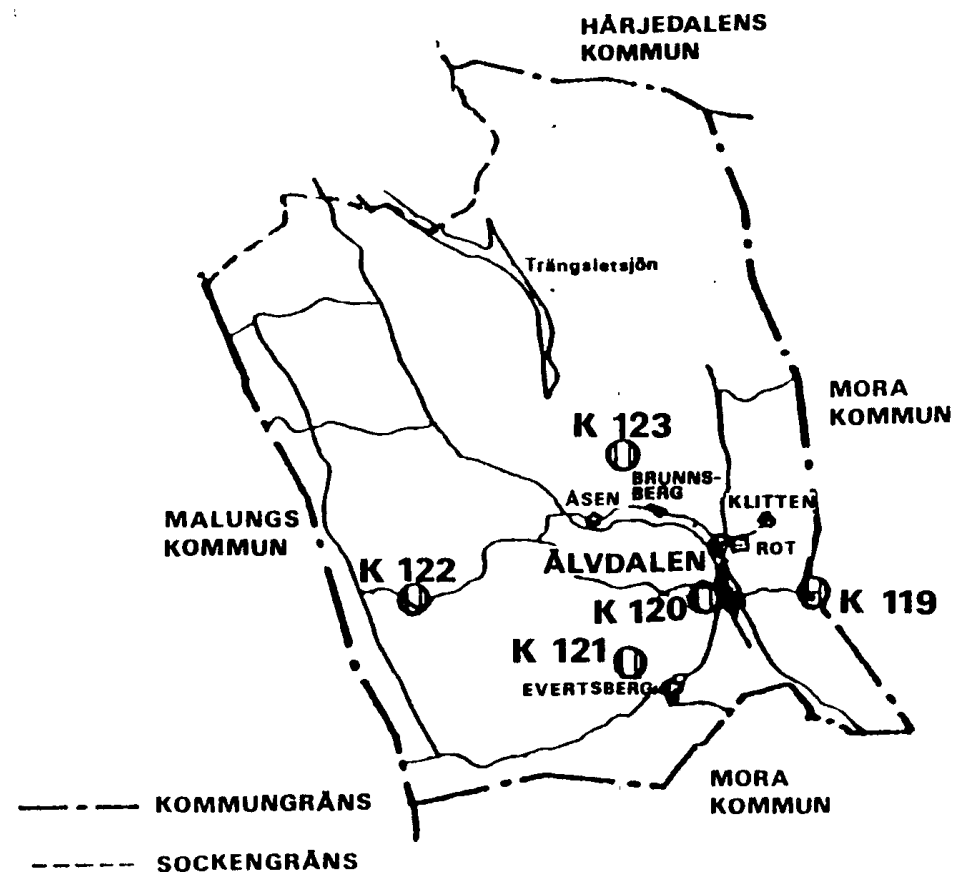
Utöver dessa rekommendationer redovisas på efterföljande sidor kommunens avsikter att säkerställa riksintresset.

Delområde Älvdalens socken

KULTURMILJÖVÅRD RIKSINTRESSENAS BEHANDLING NRL 2 KAP 6 §

Redovisning av objekt enligt länsstyrelsens "Riksintressen för kulturmiljövården i Kopparbergs län"

Beteckning	Områdesnamn	Karaktär
K 119	Nybolets fåbodar	fåbodar o ristningar
K 120	Nya porfyrverket	porfyrsliperi
K 121	Dysberg	fd myrjärshantering
K 122	Hedbodarna	fåbodar
K 123	Åsmyrens fåbodar	fåbodar



Delområde Älvdalens socken

KULTURMILJÖVÅRD RIKSINTRESSENAS BEHANDLING NRL 2 KAP 6 §

Områdesbeskrivningar - rekommendationer

K 119 Nybolets fåbodar

Nybolet är ett gammalt fåbodställe, beläget ca 1 mil öster om Älvdalens tätort, och fanns med vid fåbodinventeringen 1663 med åtta delägare. Numera uppfattas Nybolets fåbodar som två separata vallar med uppväxande skog mellan. Den västra bebyggelsegruppen som är mest välhållen, hör till Älvdalens socken, medan den östra hör till Våmhus. En stor del av byggnaderna är ofärgade. Det finns öppna ängsmarker runt den östra delen. Bebyggelsen här förändrats en del under senare tid och framför allt den östra delen har en prägel av fritidsbebyggelse.

Det som ger Nybolet en särställning är de fåbodristningar man har funnit på en höjd nordöst om vallen inom Mora kommun. De unika ristningarna är från 1600- 1700- och 1800-talen. Väster om vallen inom Älvdalens socken finns uppgifter om ett offerkast.

Rekommendationer

Kommunen anser att det är av riksintresse att fåboden bevaras och att ett säkerställande av byggnadens utformning sker.

Fåboden föreslås att skyddas genom områdesbestämmelser enligt PBL.

Intill dess att fåboden fått områdesbestämmelser skall hänsyn tas till kulturvärdena vid ny- och ombyggnad.

Delområde Älvdalens socken

KULTURMILJÖVÅRD RIKSINTRESSENAS BEHANDLING NRL 2 KAP 6 §

K 120 Nya porfyrverket

Nya porfyrverket ligger i Västermyckeläng sydväst om Älvdalens tätort. Anläggningen är byggnadsminnesförklarad.

Porfyrverket innehåller porfyrsliperi från 1896.

Rekommendationer

Det är av riksintresse att kulturvärden bevaras genom markvård med hänsyn till anläggningen. Ingen ny bebyggelse bör tillkomma.

Området behandlas särskilt i fördjupad översiktsplan för Västermyckeläng som särskild del i denna översiktsplan. Området bör förses med områdesbestämmelser enligt PBL.

Tillägg enligt KF:s
antagandebeslut
1994-06-27

K 121 Dysberg

Området är beläget ca 1 km väster om Dysberg. Området har en areal av 100 ha. Området innehåller rester av blästor och slagghögar från sentida myrjärnshantering. Avgränsning av området har skett med utgångspunkt från den förindustriella verksamheten.

Området har ett allmänt och vetenskapligt intresse.

Fornlämningarna i området skyddas genom lagen om kulturminnen.

Rekommendationer

Det är av riksintresse att området bevaras p g a sitt kulturhistoriska värde.

Samråd i enskilda bygglovsärenden remitteras vid behov till länsstyrelsens kulturmiljövårdsenhet.

Skogliga åtgärder såsom avledning av vattendrag och dikning av myrar bör inte vidtagas som innebär att den gamla järnhanterings resursområde går förlorat.

Delområde Älvdalens socken

KULTURMILJÖVÅRD RIKSINTRESSENAS BEHANDLING NRL 2 KAP 6 §

K 122 Hedbodarna

Hedbodarna ligger 35 km från Älvdalens tätort. Fåboden avgränsas av befintlig "i och inhägnad.

Vallen innehåller ett 40-tal byggnader. Och för närvarande pågår en restaurering.

Vallen har ett allmänt intresse p g a att den ursprungliga fåbodmiljön är väl bevarad.

Gällande planer och bestämmelser saknas.

Fåboden underhållas genom kontrakt med delägarna och Elfdalens Hembygdsförening.

Rekommendationer

Det är av riksintresse att området bevaras p g a sitt kulturhistoriska värde.

Fåbodvallen skall förses med områdesbestämmelser enligt PBL där komplettering ej skall tillåtas.

Traditionsenlig verksamhet i fåboden vore önskvärd.

K 123 Åsmyrens fåbod

Åsmyrens fåbod ligger ca 7 km från Brunnsberg.

Vallen innehåller ett 15-tal byggnader i god kondition.

Området har ett allmänt intresse på grund av bebyggelsemiljön. Gällande planer och bestämmelser saknas.

Det är av riksintresse att området bevaras.

Rekommendationer

Inom fåboden skall kompletteringsbebyggelse anpassas till den äldre bebyggelse och landskapet.

Området bör förses med områdesbestämmelser enligt PBL.

Plan

2: 25

Delområde Älvdalens socken

KULTURMILJÖVÅRD

RIKSINTRESSENAS BEHANDLING

NRL 2 KAP 6 §

Delområde Älvdalens socken

RENNÄRINGEN RIKSINTRESSENAS BEHANDLING

LAGTEXT NATURRESURSLAGEN NRL

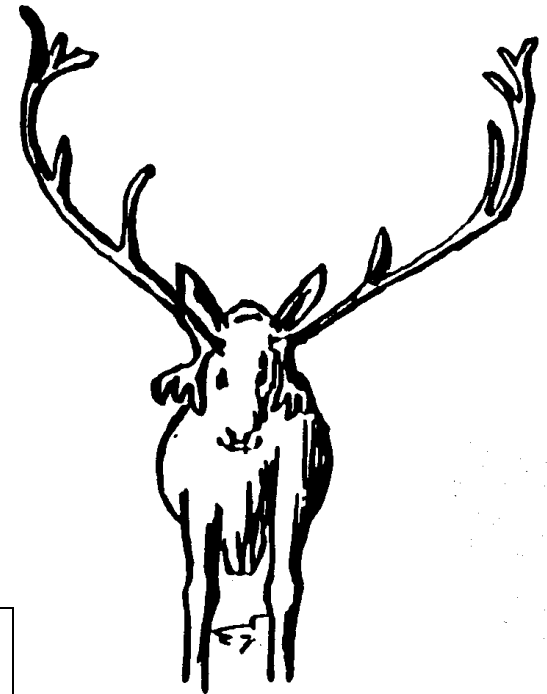
2 KAP GRUNDLÄGGANDE HUSHÅLLNINGSBESTÄMMELSER

5 § Mark- och vattenområden som har betydelse för rennäringsenheten eller yrkesfisket eller för vattenbruk skall så långt möjligt skyddas mot åtgärder som kan påtagligt försvåra näringarnas bedrivande. Områden som är av riksintresse för rennäringsenheten eller yrkesfisket skall skyddas mot åtgärder som avses i första stycket.

Länsstyrelsen i Jämtlands län, Östersund, Rennäringsenheten, har överlämnat material som underlag i arbetet med översiktplanen.

I Älvdalens socken är redovisat riksintresse inom rennäringsenhetens reservbetesområde. Riksintresset är beläget inom del av militärt skjutfältsområde vilket i sig utgör riksintresse enligt NRL 2 kap 9 §. Se bredvidliggande karta samt separat karta bilaga R3 och R4.

Länsstyrelsen har en avvikande mening enligt länsstyrelsens granskningsyttrande 1994-05-17

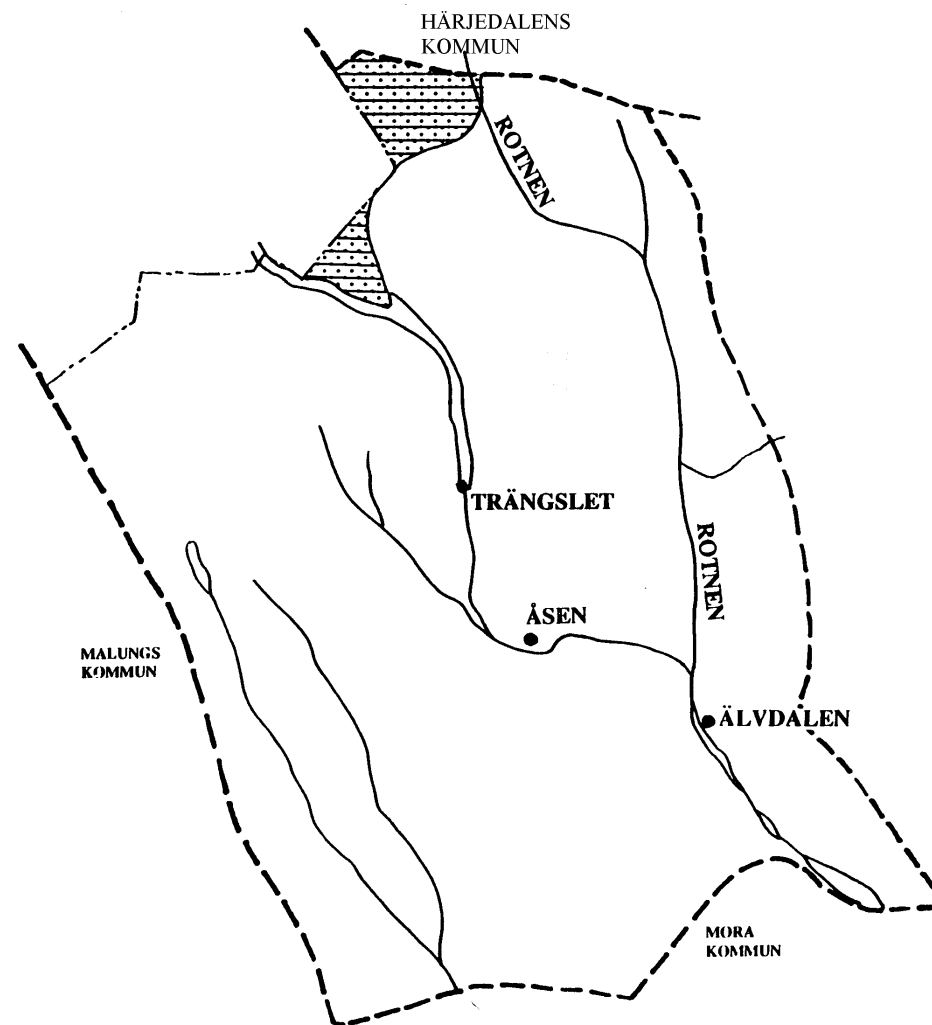
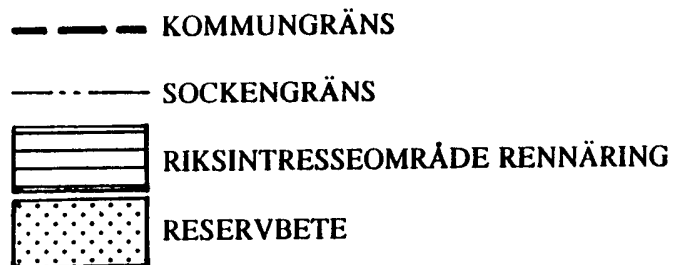


Källa: Länsstyrelsen i Jämtlands län.

Delområde Älvdalens socken

RENNÄRINGEN RIKSINTRESSENAS BEHANDLING NRL 2 KAP 5 §

Rennäringens riksintresseanspråk
Lantbruksstyrelsens beslut 90 06 21.



Delområde Älvdalens socken

RENNÄRINGEN

Övriga områden av ej riksintresse

Inom Älvdalens socken har länsstyrelsen i Jämtlands län redovisat ett reservbetesområde i sockendelens norra och västra delar.

Reservbetesområdet upptar en yta av ca 40 % av Älvdalens socken. Se bredvidliggande karta samt särskild karta bilaga R3.

Kommunen anser att reservbete vintertid bör kunna tillåts om detta sker i samförstånd med berörda markägare. Dock bör observeras att hela skjutfältsområdet är militärt område av riksintresse.

Inom kommunen finns olika uppfattningar mellan rennäring och markägare om främst rätten till vinterbete.

Kommunen tar ingen ställning till renskötselrätten i avseende på civilrättsliga förhållanden.

Rekommendationer

Reservbete (endast vintertid 1 okt-30 april) skall tillsvidare förutsätta särskilda upplåtelser (arrenden el dyl) upprättade med varje berörd markägare.

Inom området skall ömsesidig hänsyn tas mellan rennäring, skogsbruk, militärområde, naturvård, turism och friluftsliv.

Gemensam deklaration om Älvdalens kommuns fjällvärld skall gälla. Särskild bilaga till planen.

Delområde Älvdalens socken

RENNÄRINGEN

Rennäringens markanvändningsanspråk av ej riksintresse
Lantbruksstyrelsens beslut 90 06 21.

— — — — KOMMUNGRÄNS

— · · · — SOCKENGRÄNS

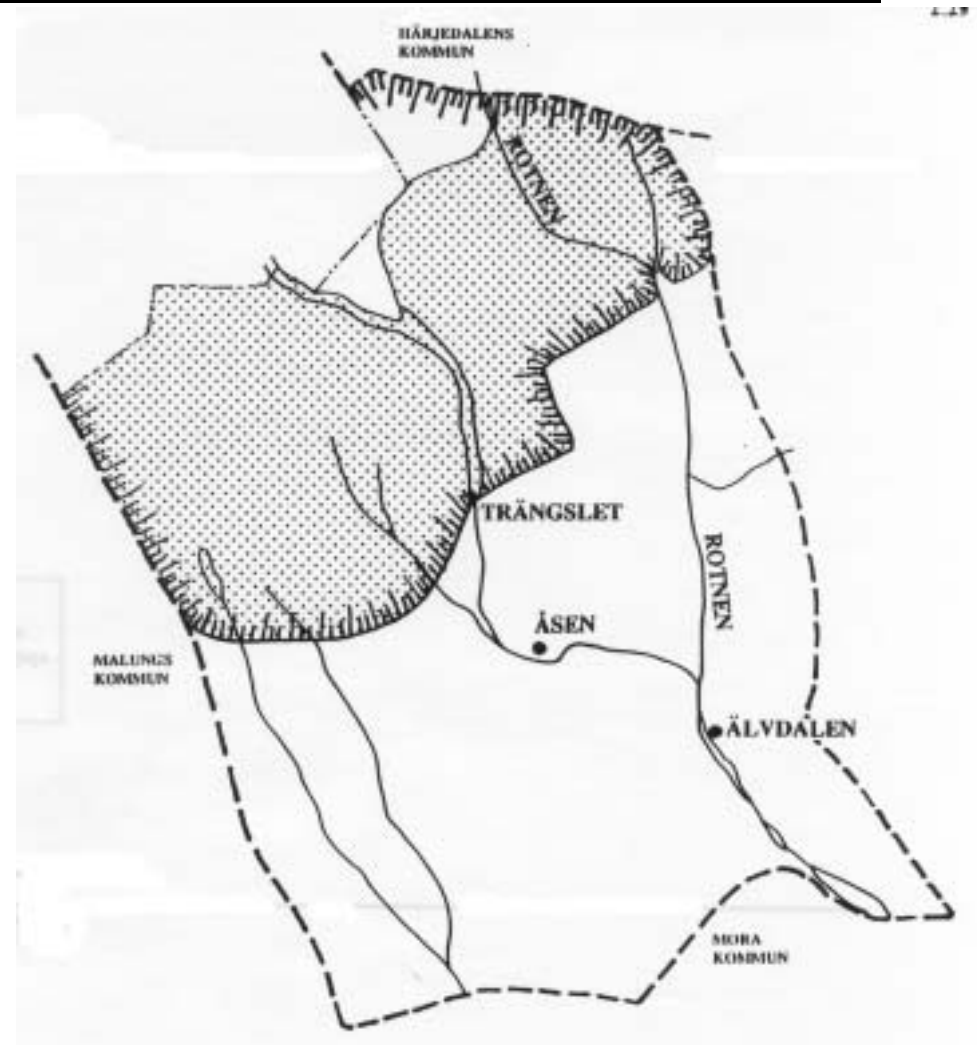
▬▬▬▬▬▬ GRÄNS FÖR RENNÄRINGENS INTRESSEOMRÅDE

▣ RESERVBETE

Plan

Delområde Älvdalens socken

2:30



RENNÄRINGEN

Kommunens förslag till markanvändning av ej riksintresse

Förtydligande av KF:s antagandebeslut 1994-06-27.
Karta vilken redovisar kommunens förslag till markanvändning
av ej riksintresse har utgått, enligt beslut i kommun-
fullmäktige 1994-06-27 § 50.

Plan

2: 32

Delområde Älvdalens socken

RENNÄRINGEN

Delområde Älvdalens socken

KOMMUNIKATIONER

VÄGAR

RIKSINTRESSENAS BEHANDLING

LAGTEXT NATURRESURSLAGEN NRL

2 KAP GRUNDLÄGGANDE HUSHÅLLNINGSBESTÄMMELSER

8 § Mark- och vattenområden som är särskilt lämpliga för anläggningar för industriell produktion, energiproduktion, energidistribution, kommunikationer, vattenförsörjning eller avfallshantering skall så långt möjligt skyddas mot åtgärder som kan påtagligt försvåra tillkomsten eller utnyttjandet av sådana anläggningar.

Områden som är av riksintresse för anläggningar som avses i första stycket skall skyddas mot åtgärder som kan påtagligt försvåra tillkomsten eller utnyttjandet av anläggningarna.

Riksväg 70

Kuntmått

Vägverket planerar att bygga ny sträckning på riksväg 70, söder om Brunnsberg vid Kuntmått. Sträckning enligt bredvidliggande karta. Vägutbyggnaden har planerats in under 10-års perioden medan brobygget föreslås få utbyggnadsår 1992-94.

Översiktsplanen för Åsens by är omarbetad med hänsyn till bl a den nya vägsträckningen, och föreslås att antas samtidigt med föreliggande planförslag.

Kommunen har den uppfattningen att riksväg 70 med bro över Österdalälven bör gå över älven redan vid Kuntmått, söder om Brunnsberg.

Friluftsliv

Byggföretaget berör riksintresse för friluftsliv, objekt F 11, Österdalälven mellan Kyrkbyn och Åsen, se, sid 2:19.

Rekommendationer

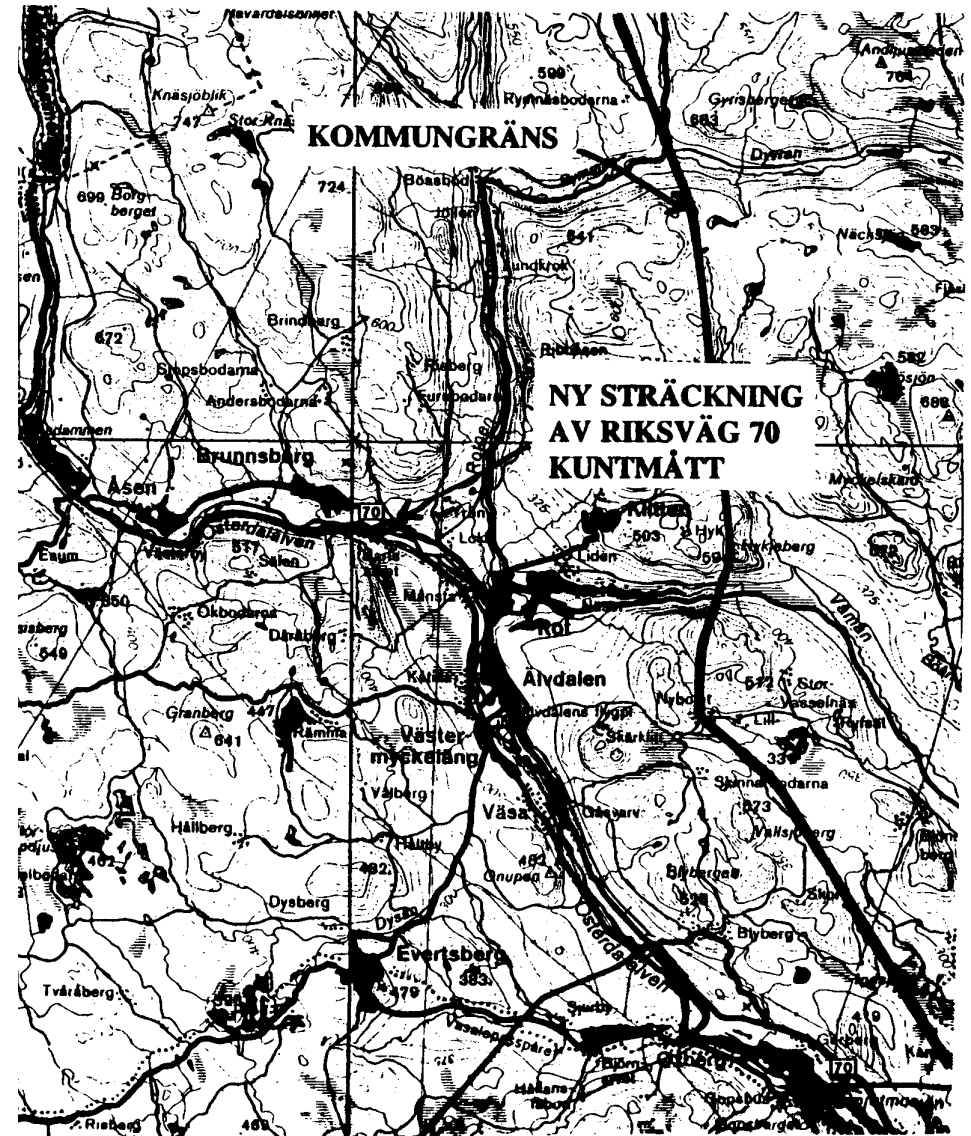
Älvdalens kommun anser att riksväg 70 med bro över Österdalälven bör gå över älven redan vid Kuntmått, söder om Brunnsberg. Kommunen delar länsstyrelsens uppfattning att Österdalälven mellan Kyrkbyn och Åsen skall utgöra riksintresse för friluftsliv och fritidsfisket. Kommunen anser dock att riksintresset för friluftsliv får underordnas ny sträckning av riksväg 70 med planerad övergång vid byn Kuntmått, söder om Brunnsberg.

Miljökonsekvensbeskrivning skall upprättas i samband med upprättande av arbetsplan.

För skogsbruket gäller skogsvårdslagens bestämmelser.

KOMMUNIKATIONER VÄGAR

RIKSINTRESSENS BEHANDLING
NRL 2 KAP 8 §



KOMMUNIKATIONER

VÄGAR

RIKSINTRESSENS BEHANDLING

NRL 2 KAP 8 §

Riksväg 70

Älvdalens kommunfullmäktige fattade 1989 10 30 § 160 ett principbeslut om upphävande av de vägreservat för riksväg 70 som finns utlagt i såväl översiktsplan för Älvdalens tätort som i gällande byggnadsplanen. Riksvägen skall i princip, med mindre justering, gå i nuvarande läge.

Kommunen har för avsikt att upprätta trafikledsplan för Älvdalens tätort i syfte att förbättra trafiksäkerheten och få till stånd en översyn av vägnätet.

På efterföljande karta redovisas två alternativa vägsträckningar genom Älvdalens centrum, benämnda I och II. Dessa vägalternativ skulle medföra att de kulturhistoriskt värdefulla lokstallarna måste rivas.

Rekommendationer

Översiktsplan för Älvdalens tätort ändras på så sätt att vägreservat för genomfartstrafik Riksväg 70 utgår.

Föreslås vägsträckning av riksväg 70 genom Älvdalens centrum enligt bredvidliggande karta alt 1, alt II eller befintligt läge.

Föreslås att trafikledsplan upprättas.

Plan

Delområde Älvdalens socken

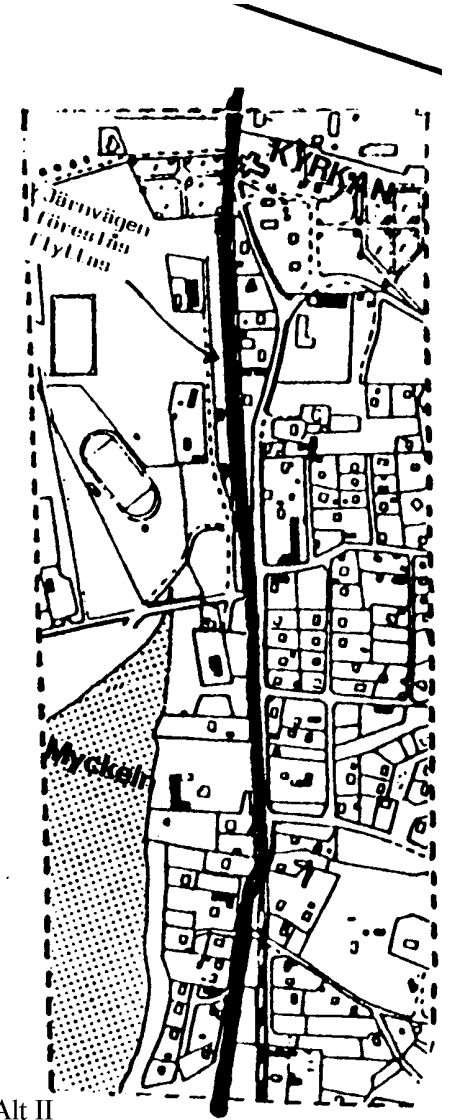
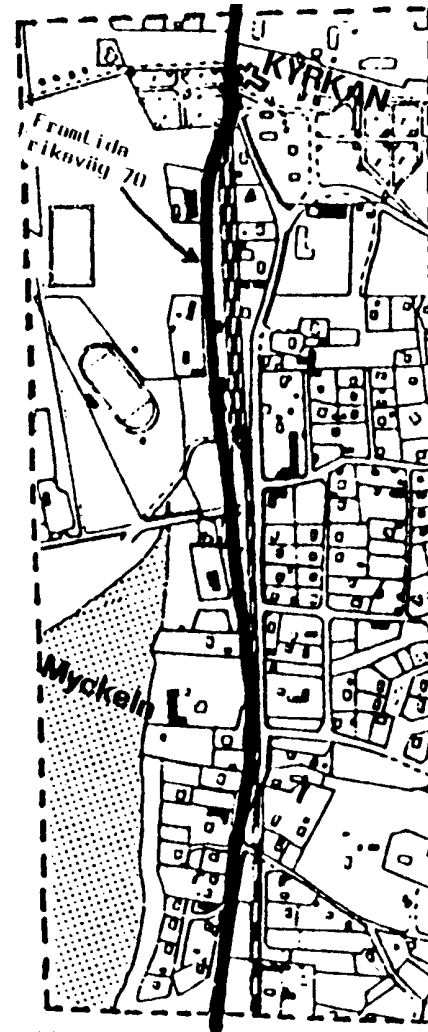
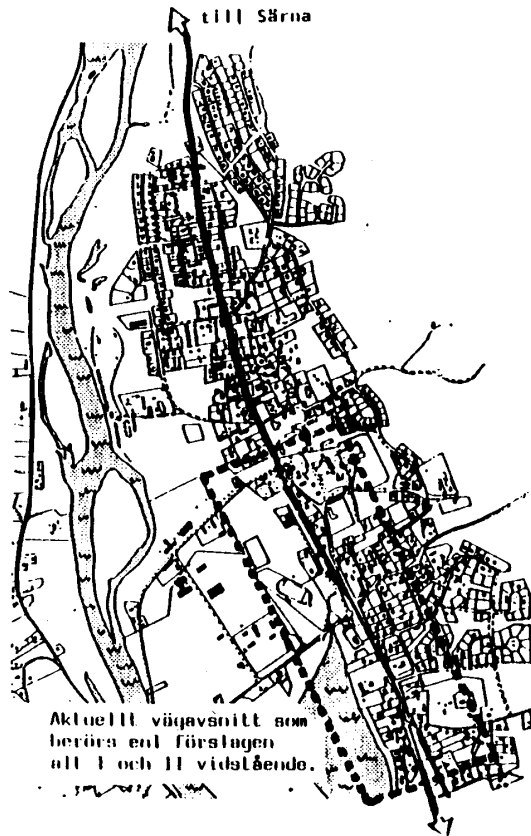
KOMMUNIKATIONER

VÄGAR

RIKSINTRESSENS BEHANDLING

NRL 2 KAP 8 §

riksväg 70



Delområde Älvdalens socken

KRAFTVERK

RIKSINTRESSENAS BEHANDLING

LAGTEXT NATURRESURSLAGEN NRL

2 KAP GRUNDLÄGGANDE HUSHÅLLNINGSBESTÄMMELSER

8 § Mark- och vattenområden som är särskilt lämpliga för anläggningar för industriell produktion, energiproduktion, energidistribution, kommunikationer, vattenförsörjning eller avfallshantering skall så långt möjligt skyddas mot åtgärder som kan påtagligt försvåra tillkomsten eller utnyttjandet av sådana anläggningar.

Områden som är av riksintresse för anläggningar som avses i första stycket skall skyddas mot åtgärder som kan påtagligt försvåra tillkomsten eller utnyttjandet av anläggningarna.

Statens energiverk har av regeringen givits uppdraget att följa genomförandet av vattenkraftutbyggnaden och verka för att riksdagens fastlagda utbyggnadsmål om 66 TWh/år uppnås.

Planen omfattar 3,8 TWh/år i avsikt att säkerställa en utbyggnad av vattenkraft om minst 2,5 TWh/år till mitten av 1990-talet. Planen har utformats så att största möjliga hänsyn har tagits till miljöaspekterna samt sysselsättningseffekter på lokal nivå.

RIKSDAGENS VATTENKRAFTPLAN

Den plan som riksdagen beslutat om innehåller utbyggnadsmöjligheter motsvarande ca 3,8 TWh/år, där ca 3 TWh är preciserade projekt. Av de resterande 0,8 TWh har i planen bedömts att 0,4 TWh/år sker med utbyggnader av små vattenkraftprojekt samt att 0,4 TWh/år tillkommer genom förnyelse och effektiviseringar av äldre vattenkraftanläggningar.

PROJEKT I RIKSDAGENS VATTENKRAFTPLAN

Nr	Älv	Projekt	Effekt MW	Produktion GWh/År Tot Vinter Sommar	Anl kost Mkr	Planerings-läge	Ägare
66	Dalälven	Brunnsberg	14	65	160	oklar	Älvdalens jordägare

Enligt redovisning från länsstyrelsen i Kopparbergs län, som i sin tur inhämtat uppgifter från NUTEK (Närings och teknikutvecklingsverket) tidigare Statens energiverk, är de projekt som ingår i riksdagens plan för vattenkraftsutbyggnad att betrakta som riksintresse för energiproduktionen enligt 2 kap 8 § NRL.

KRAFTVERK

Vid Brunnsberg i Österdalälven finns en outnyttjad resurs för framtida energiproduktion enl riksdagens vattenkraftsplan, objekt nr 66 Dalälven Brunnsberg. I området finns tre riksintressen; friluftsliv, energiproduktion och riksväg. Kommunen anser att på lång sikt är det riksintresse för friluftsliv som skall ges företräde enligt kommunstyrelsens protokoll § 164/92 med undantag av riksintresse för riksväg.

Plan

2: 38

Delområde Älvdalens socken

KRAFTVERK

RIKSINTRESSENAS BEHANDLING

Delområde Älvdalens socken

MILITÄRT RIKSINTRESSENAS BEHANDLING

Totalförsvarets riksintressen

Enligt lagen om hushållning med naturresurser mm, NRL, 2 kap 9 § skall områden som är av riksintresse på grund av att de behövs för totalförsvarets anläggningar skyddas mot åtgärder som kan påtagligt försvåra tillkomsten eller utnyttjandet av anläggningarna. Inom totalförvarssektorn utpekas områden för det militära försvaret generellt som områden av riksintresse.

Av NRL följer att kommuner och andra myndigheter vid beslut om markanvändningen är skyldiga att beakta totalförvarssektorns intressen. Enligt plan- och bygglagen, PBL, är det en skyldighet för länsstyrelsen att verka för att riksintresset tillgodoses. Länsstyrelsen skall t ex ingripa i kommunens beslut om detaljplaner som strider mot riksintresset.

Älvdalens skjutfält och ART SS utgör riksintresse enligt NRL 2 kap 9 §

Militära intressen

M1 Älvdalens skjutfält (ART SS)

M2 Militärförläggning (ART SS)

Riksintressets områdesbehov

Riksintresset berör avgränsat område, M I och M2, som behövs för anläggningens funktion och utvecklingsmöjligheter. Omgivande markområde berörs av riksintresset i den mån restriktioner i markanvändning m m är nödvändiga för att verksamheten inom M1 och M2 området inte skall omöjliggöras eller påtagligt försvåras.

Utöver den redovisning som skett finns intresseområden för totalförsvaret som av sekretesskäl inte kan redovisas i kartmaterialet. Försvarsintresset är i sådana områden främst inriktat mot att följa olika förändringar i markanvändningen. I de fall försvarets intressen berörs i plan- eller lovärenden sker en särskild prövning av byggnadsnämnden. Om byggnadsnämnden fattar beslut som inte är i överensstämmelse med försvarets intressen kan beslutet komma att överprövas av länsstyrelsen.

I vissa fall kan försvarets intressen leda till att lovplikt måste införas med särskilda områdesbestämmelser.

Kännedom om berörda områdens belägenhet och omfattning finns hos kommunen och länsstyrelsen.

Rekommendationer

Mindre anläggningar för det rörliga friluftslivets och skogsbrukets bedrivande (övernattningsstugor, vindskydd od) får uppföras efter samråd med Fortifikationsförvaltningen och bygglovprövning.

Lovplikten omfattar regler i 8 kap Plan- och bygglagen.

Någon utvidgning av Älvdalens skjutfält är för närvarande ej aktuell. I anslutning till skjutfältet kan dock komma att aktualiseras lokala tillfälliga övningsplatser med låg övningsfrekvens.

Delområde Älvdalens socken

MILITÄRT

RIKSINTRESSENAS BEHANDLING

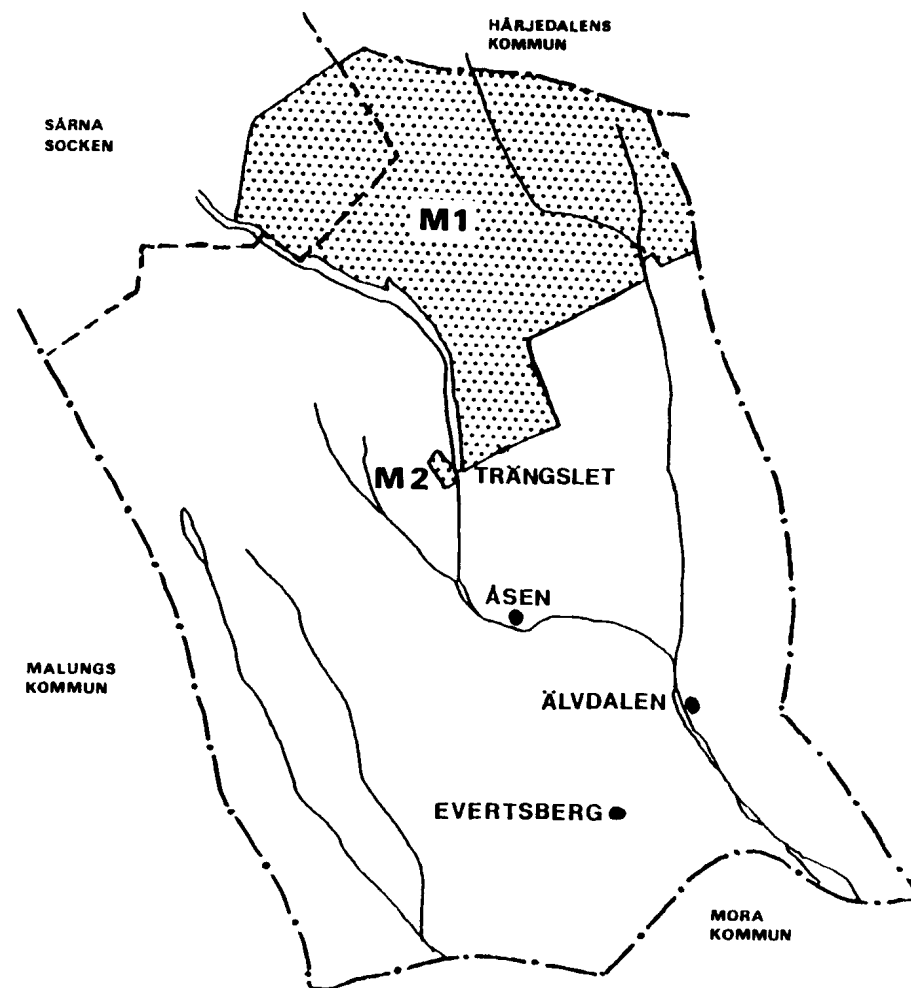
**M1 MILITÄRT INTRESSEOMRÅDE, ÄLVDALENS SKJUTFÄLT
(ART SS)**

**M2 MILITÄRT INTRESSEOMRÅDE, FÖRLÄGGNING
(ART SS)**

Plan

Delområde Älvdalens socken

2: 41



Plan

Delområde Älvdalens socken

2: 42

KOMMUNIKATIONER VÄGAR

LÄNSVÄG

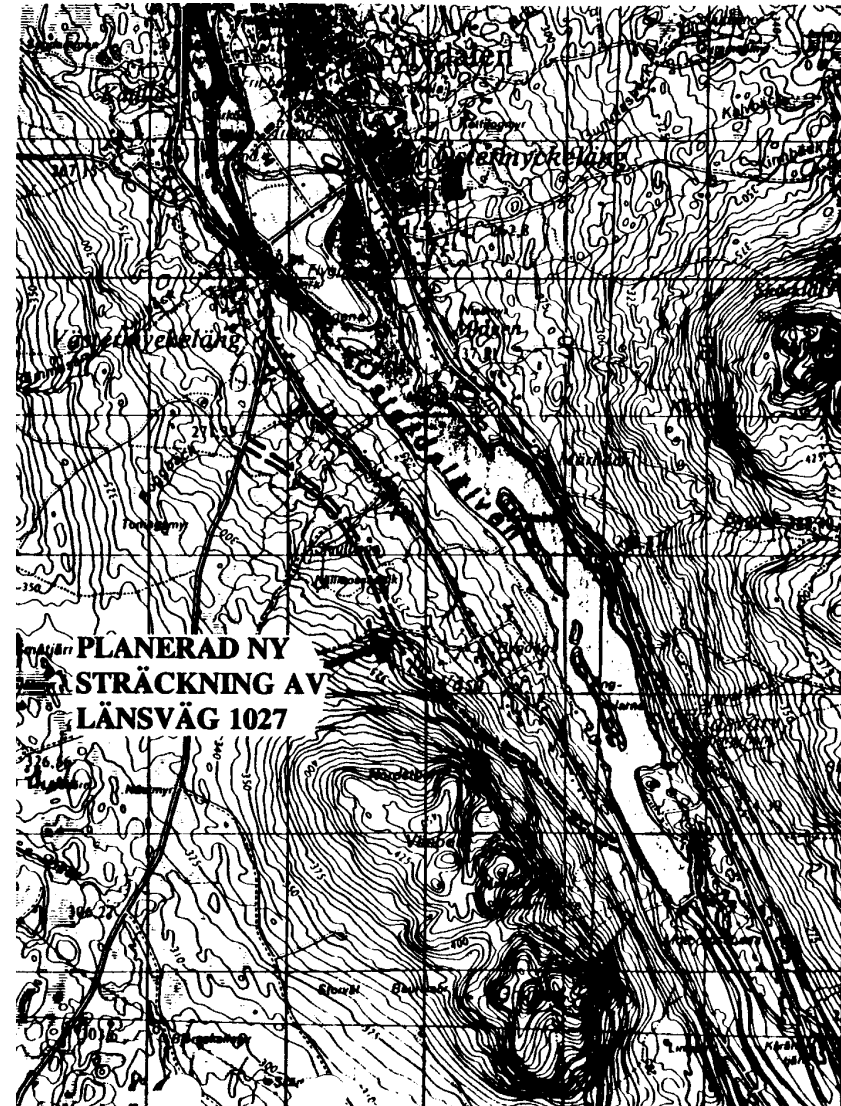
Länsväg 1027

En fördjupad översiktsplan för Västermyckeläng arbetas fram enligt tidsschema som denna kommunomfattande översiktsplan. I den omnämns en planerad ny sträckning av länsväg 1027 vilken även omnämns här.

Länsvägen föreslås att flyttas västerut för att bli a minska trafiken, och därmed ett antal utfarter på länsvägen, genom byarna Västermyckeläng och Väsa. Länsvägens föreslagna sträckning är ej redovisad på tillhörande plankarta.

Rekommendationer

Föreslås att vägreservat tillskapas i huvudsak enligt ny föreslagen sträckning av länsväg 1027. Hänsyn till befintliga bostadsfastigheter skall tas vid bestämning av vägens framtida läge.



Delområde Älvdalens socken

UTVECKLING INOM BEBYGGELSE OCH GLESBYGDSOMRÅDEN

Inom Älvdalens socken finns nio statistikområden som omfattar tätorter, mindre byar och glesbygd enligt officiell definition.

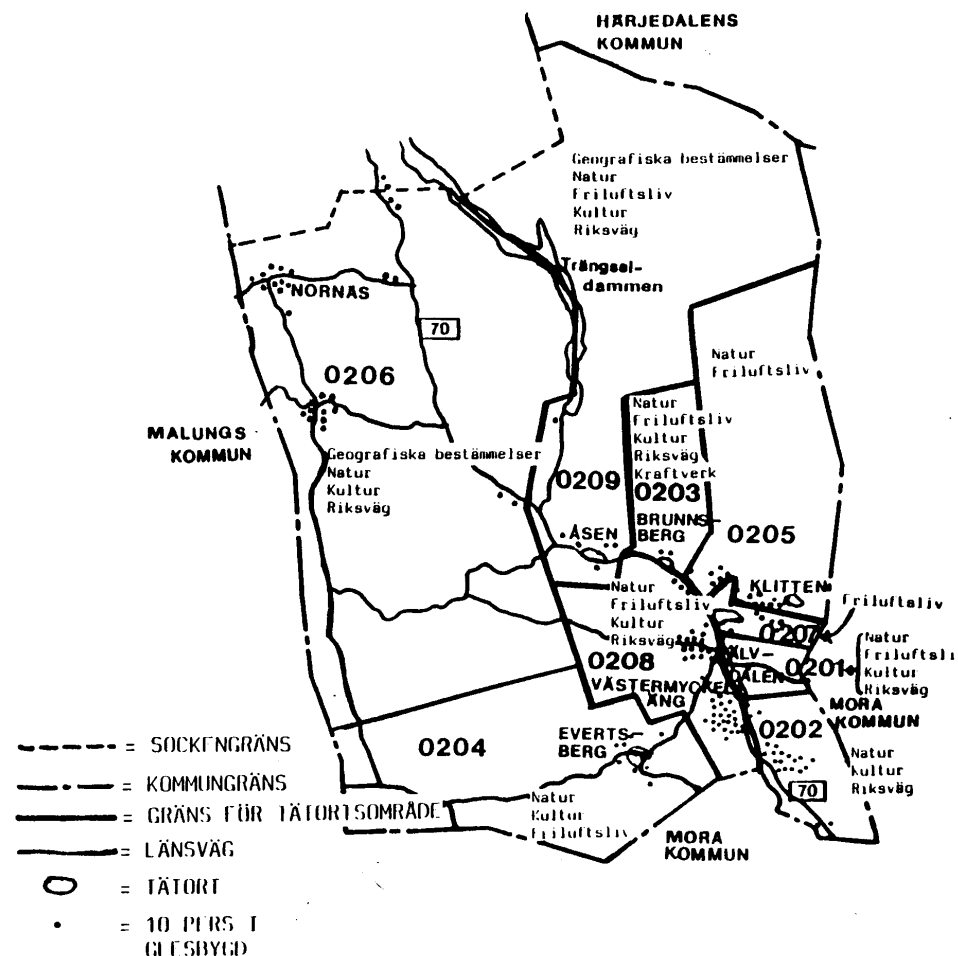
Statistikområdena är följande:

- Älvdalens kyrkby, Östermyckeläng (0201)
- Blyberg, Garberg, Gåsvarv (0202)
- Brunnsberg (0203)
- Dysberg, Evertsberg (0204)
- Klitten, Liden-Kittan, Loka (0205)
- Nornäs, Lövnäs, Rånäs, Hållbovallen (0206)
- Rot, Holen, Näset (0207)
- Västermyckeläng, Väsa, Kåtilla, Månsta, Karlsarvet (0208)
- Åsen (0209)

Utvecklingen inom de olika områdena beskrivs kortfattat med rekommendationer i efterföljande text men rent generellt föreslås att all utveckling inom områdena ej skall stå i strid mot olika riksintressen.

Områdesindelningen bygger på kommunens egen fördelning av fastigheter och används i olika statistiska sammanhang.

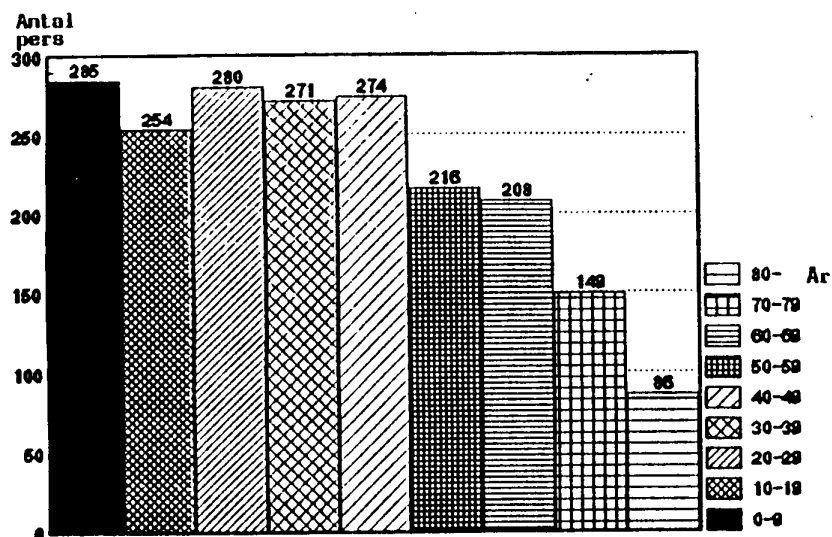
Befolkningssiffrorna är hämtade från SCB Demopak 1990 01 01.



Delområde Älvdalens socken

UTVECKLING INOM BEBYGGELSE OCH GLESBYGDSOMRÅDEN

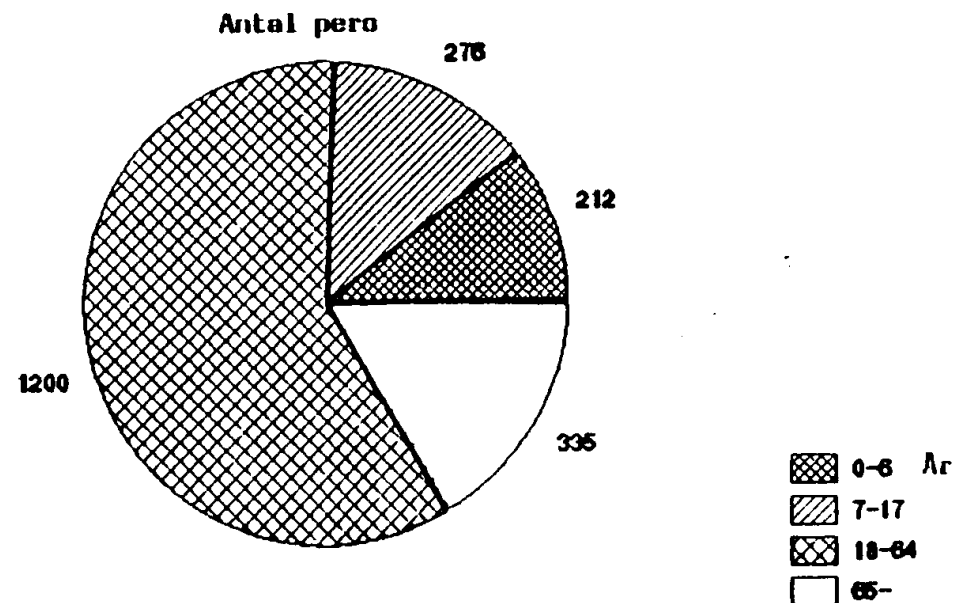
Dessa två byar ingår i ett område, 0201, med glesbygd vilket totalt innehåller 2023 invånare. En positiv befolkningsutveckling kan avläsas från den 1 Januari 1987 (+ 52 personer).



Folkmängd 1990 01 01.

Älvdalens kyrkby är kommunens centralort. Inom tätorten finns offentlig och kommersiell service. Här finns verksamheter förlagda som betjänar hela kommunens befolkning.

Östermyckeläng är sammanbyggd med Älvdalens kyrkby i söder och står för en betydande del av tätortens egnahemsbebyggelse.



Relativ fördelning.

Delområde Älvdalens socken

UTVECKLING INOM BEBYGGELSE OCH GLESBYGDSOMRÅDEN

ÄLVDALENS KYRKBY, ÖSTERMYCKELÄNG

En positiv befolkningsutveckling prognostiseras. Detta ställer krav på en offensiv kommunal planering för t ex offentlig och kommersiell service, mark för bostäder, industri, social omsorg, t ex barnomsorg, deltidsskolor, daghem och fritidshem, gruppboende för dementa och gruppboende för utvecklingsstörda.

För att möta dessa framtida krav sker för närvarande:

Trafikledsplanering för Älvdalens tätort

Översiktsplanering för centrumområdet

Dessutom sker aktiva markförhandlingar för att tillförsäkra framtida markbehov.

Beträffande den fysiska planeringen så gäller översiktsplan för Älvdalens tätort antagen av kommunfullmäktige 1983 11 25 § 160.

Detaljplaner av olika åldrar finns upprättade för de centrala delarna inom tätorten.

Älvdalens kyrkby, Rot, Näset, Liden, Månsta, Kåtilla, Västäng, Väsa, Gåsvarv, Mjågen och Östäng har ett sammanhängande ledningsnät, där det finns tre st vattentäkter som är kopplade till samma ledningsnät.

GLESBYGD

Utanför byn redovisas en glesbygd på 31 invånare. Något bebyggelsetryck i glesbygdsområdet kan ej avläsas.

För att inte tappa fart och kommunal styrning för en tätort i ständig utveckling är det viktigt att den fysiska planeringen bedrivs löpande och i samklang med samhällets krav på förändring och utveckling.

- Översiktsplan för Älvdalens tätort föreslås att gälla förutom beträffande ny vägsträckning av riksväg 70 som särskilt behandlas i föreliggande översiktsplan.

- Planarbetet med fördjupad översiktsplan och trafikledsplan för centrumområdet slutförs.

- Detaljplaner fastställda före den 1 januari 1979 bör ses över och eventuellt upphävas, ändras eller ges ny genomförandetid.

- Vid lokalisering av social verksamhet är det av stor vikt att detta sker i anslutning till offentlig och kommersiell verksamhet. Detta kan innebära samordningsvinster med personal, effektivisering i verksamheter och stimulerande sociala behov och kontakter kan uppnås.

- Aktiv markpolitik för att tillgodose mark för samhällets förändringar och utveckling.

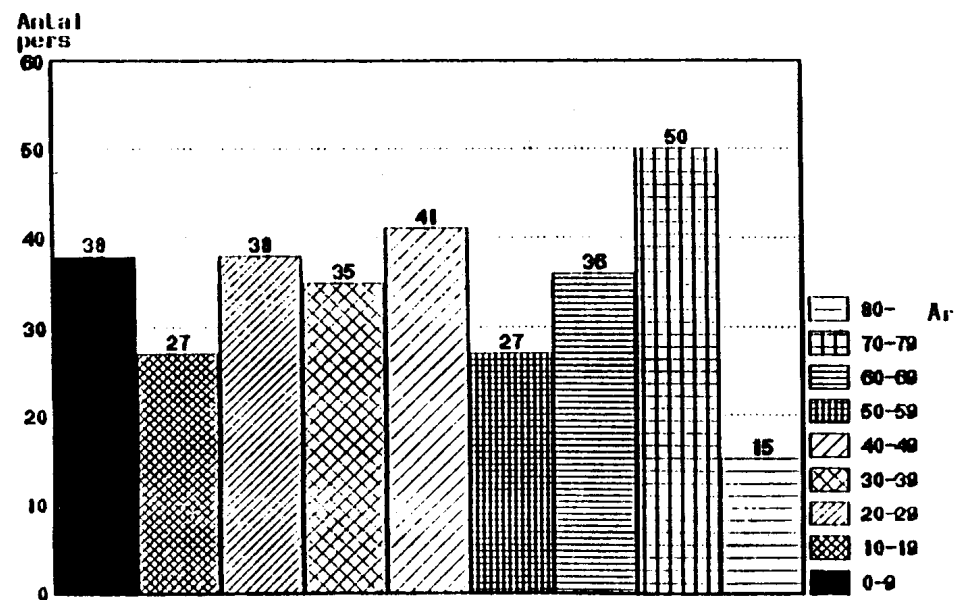
- Aktsamhet ska iakttagas angående olika typer av exploateringar i närheten av vattentäktsområden.

Delområde Älvdalens socken

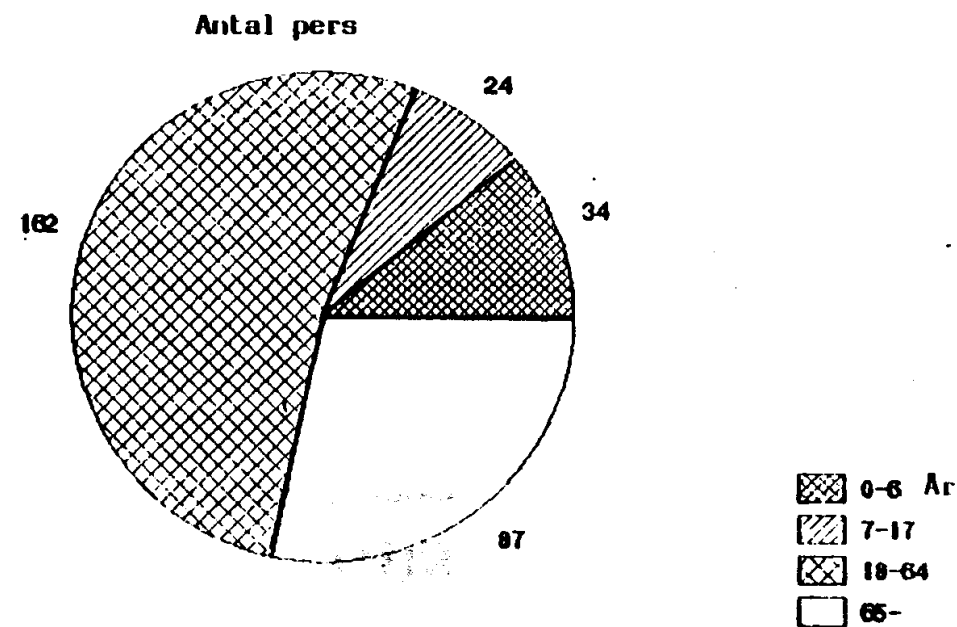
UTVECKLING INOM BEBYGGELSE OCH GLESBYGDSOMRÅDEN

BLYBERG, GARBERG, GÅSVARV

Dessa tre byar ingår i ett område, 0202, med glesbygd vilket totalt innehåller 307 invånare. En positiv befolkningsutveckling kan avläsas från den 1 januari 1987 (+ 5 pers). Byarna redovisar också en svag bebyggelseutveckling, några hus per år, i huvudsak fritidsbebyggelse.



Folkmängd 1990 01 01.



Relativ fördelning.

Delområde Älvdalens socken

UTVECKLING INOM BEBYGGELSE OCH GLESBYGDSOMRÅDEN

BLYBERG

Blyberg har en svag bebyggelseutveckling, något hus per år, då främst fritidshus. För att vända befolkningsutvecklingen i positiv riktning pågår aktiva insatser från kommunens sida för att tillskapa planlagd mark för bostadsbebyggelse. Kommunalt reningsverk finns utbyggt i byn.

Kommersiell service finns i form av en affär i byn, övrig kommersiell service finns att tillgå i Älvdalen. Kommunal service finns i form av t ex hemtjänsten.

Översiktsplan för Blybergs by är upprättad och antagen av kommunfullmäktige 1979.

Byn har ett mycket stort allmänt kulturmiljöintresse.

Kommunalt va-nät finns utbyggt i byn. Vattentäkten och vattenverket finns på samma plats vid Blybergsån nordost om byn. Vattnet är grundvatten från bergborrade brunnar. Öster om Klitten finns en reservvattentäkt. Några ytterligare kommunala investeringar i va-nätets utbyggnad klarlägges i arbetet med fördjupad översiktsplan.

Rekommendationer

Kommunens målsättning är att verka för en positiv utveckling i byn som stärker byn framtida fortlevnad dels genom att:

- nu gällande översiktsplan antas ej i föreliggande skick. Gällande översiktsplan för Blyberg föreslås att omarbetas, arbetet påbörjas förslagsvis under 1994
- bedriva en aktiv markpolitik för att tillgodose mark för bostäder

Rekommendation ang byns kulturmiljöintresse, se rubrik kulturmiljövård sid 2:85-2:87.

GARBERG

Garberg är en mindre by med 34 invånare, en positiv ökning av befolkningen kan noteras. Någon kommersiell service finns ej utbyggt. Kommersiell service finns att tillgå i Älvdalen. Kommunal service finns i form av t ex hemtjänsten. För närvarande finns ej kommunalt va-nät utbyggt.

Någon översiktsplan för byn finns ej upprättad dock finns en detaljplan fastställd 1973 12 17 innehållande 12 tomter för bostadsändamål.

Rekommendationer

Kommunens målsättning är att verka för byns framtida fortlevnad genom:

- att se positivt på bebyggelse
- att detaljplan fastställd före den 1 januari 1979 bör ses över och eventuellt upphävas, ändras eller ges ny genomförandetid.

Delområde Älvdalens socken

UTVECKLING INOM BEBYGGELSE OCH GLESBYGDSOMRÅDEN

GÅSVARV

Gåsvarvs by är en mindre by med 109 invånare, en positiv ökning av befolkningen kan noteras.

Kommersiell service finns i form av en mindre butik vilket för närvarande är föremål för utbyggnad. Kommunal service finns i form av t ex hemtjänsten.

Turistservice i form av vandrarhem finns och aktiv uthyrning av ett mindre antal fritidshus kan noteras.

Gåsvarvs by har till kommunen anhållit om att fördjupad översiktsplan upprättas för byn, för att klarlägga framtida utbyggnadsområden. Positivt yttrande från byggnadsnämnden finns för detaljplaneläggning av ett mindre tomtområde öster om järnvägen.

Byn har ett mycket stort allmänt kulturmiljöintresse.

Bebyggelseutvecklingen är för närvarande svag, en orsak kan vara avsaknad av planlagd mark.

Kommunalt va-nät finns utbyggt i byn.

Ett mindre område som idag används som motorcrossbana ingår i översiktsplan som finns upprättad för del av Väsa by och Gåsvarvs by.

GLESBYGD

Utanför byarna redovisas glesbygd vilken innehåller 23 invånarna. Något bebyggelsetryck i glesbygdsområdet kan ej avläsas.

Rekommendationer

Kommunens målsättning är att verka för en positiv utveckling av byn genom att upprätta fördjupad översiktsplan för byn med syfte:

- att dels värna om naturområdet mellan Österdalälven och riksväg 70 på så sätt att befintlig kraftledning flyttas, se sid 2:102 "Kraftledningar"
- att landskapet hålls öppet
- att ge utrymme för fritids- och permanentbebyggelse
- att vid upprättande av fördjupad översiktsplan för byn skall markanvändningen för befintlig motorcrossbana legaliseras
- att översiktsplan för Gåsvarv-Väsa antas med föreliggande översiktplan

Rekommendation ang byns kulturmiljöintresse se rubrik "Kulturmiljövård" sid 2:85-2:87.

Plan

2: 49

Delområde Älvdalens socken

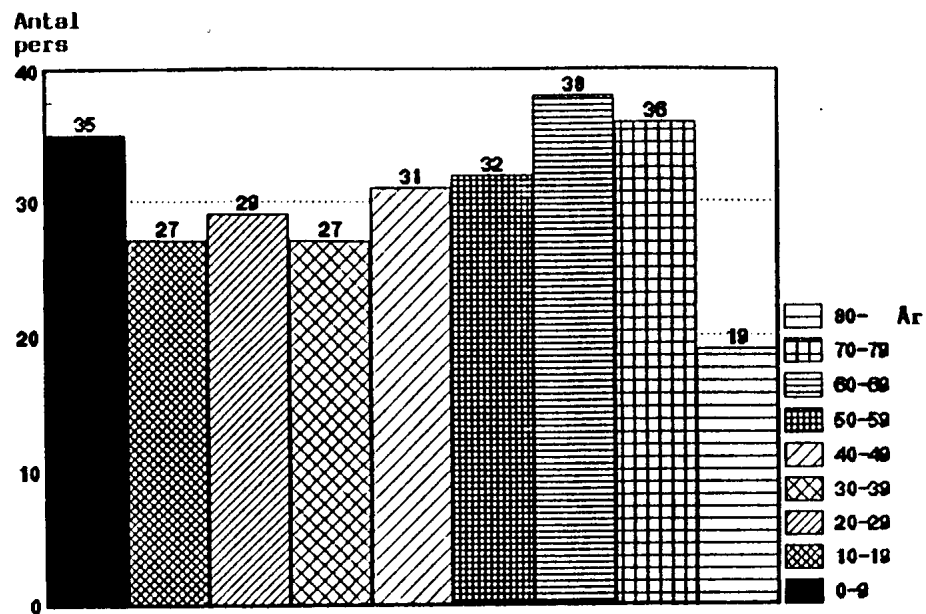
**UTVECKLING INOM BEBYGGELSE OCH
GLESBYGDSOMRÅDEN**

Delområde Älvdalens socken

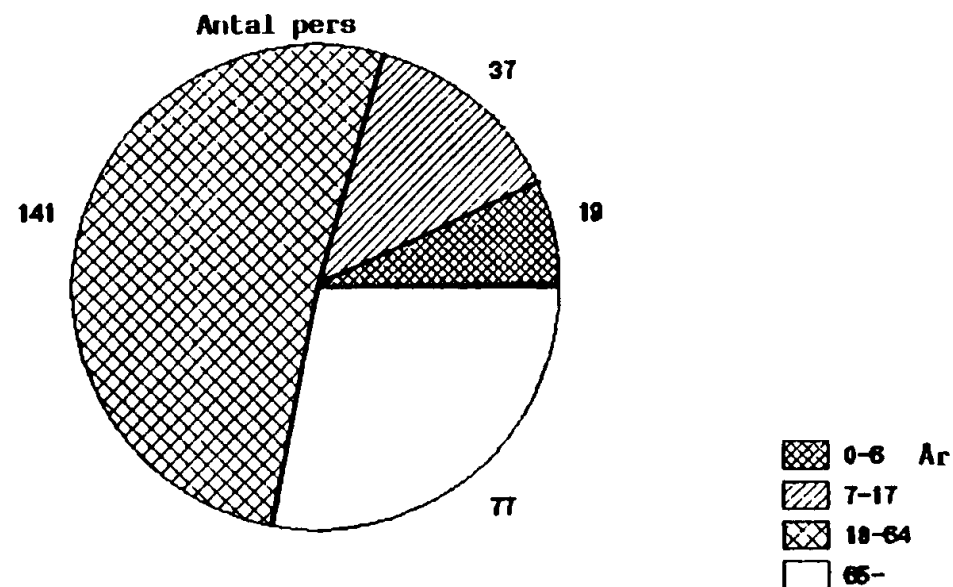
UTVECKLING INOM BEBYGGELSE OCH GLESBYGDSOMRÅDEN

BRUNNSBERG

Brunnsberg med glesbygd ingår i ett område, 0203, vilket totalt innehåller 274 invånare. En svag befolkningsutveckling kan avläsas från den 1 januari 1987 (-7 personer).



Folkmängd 1990 01 01.



Relativ fördelning.

Delområde Älvdalens socken

UTVECKLING INOM BEBYGGELSE OCH GLESBYGDSOMRÅDEN

BRUNNSBERG

- Brunnsberg är en by med 223 invånare.
- Kommersiell service finns att tillgå i Älvdalen. Kommunal service finns i form av t ex hemtjänsten.
- Kommunalt va-nät finns utbyggt i byn men det finns även privata vattenledningsföreningar.
- Vattenverket med bergborrad brunn ligger i skogsmark nordost om byn.
- Fastställd detaljplan 1978 08 22 finns upprättad och innehåller 9 tomter.

Byn har ett mycket stort allmänt kulturmiljöintresse.

GLESBYGD

Utanför byn redovisas glesbygd vilken innehåller 51 invånare. Något bebyggelsetryck i glesbygdsområdet kan ej avläsas.

Rekommendationer

Kommunens målsättning är att verka för byns framtida fortlevnad genom:

- att se positivt på bebyggelse
- att iordningställa tomtmark för enfamiljshus enligt fastställd detaljplan 1978 08 22.

Rekommendation angående byns kulturmiljöintresse se rubrik "Kulturmiljövård" sid 2:85-2:87.

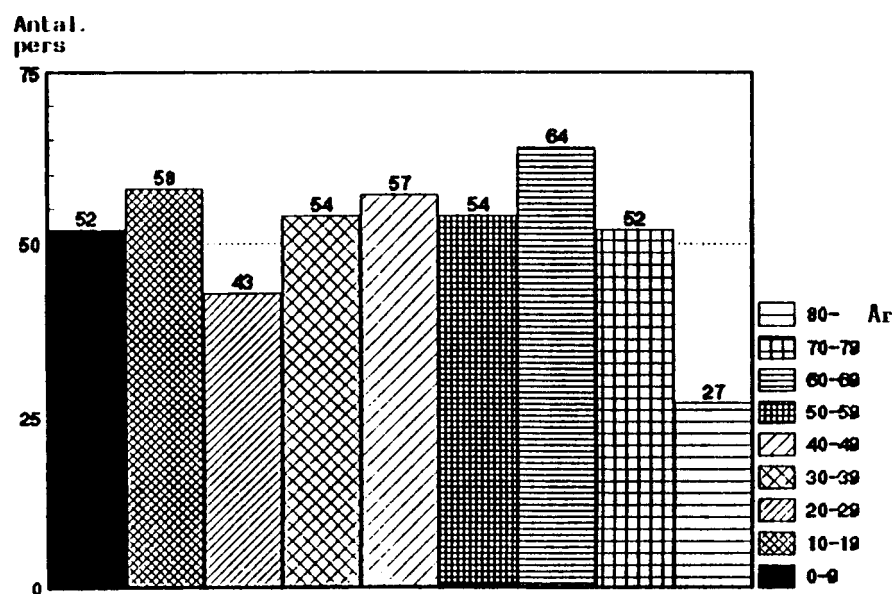
Delområde Älvdalens socken

UTVECKLING INOM BEBYGGELSE OCH GLESBYGDSOMRÅDEN

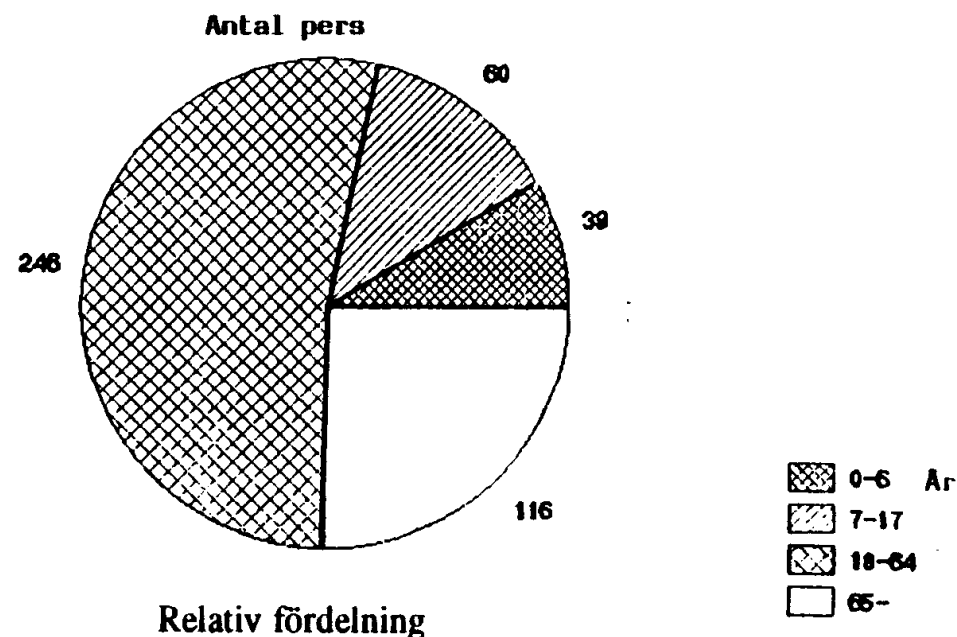
DYSBERG, EVERTSBERG

Dessa två byar ingår i ett område, 0204, med glesbygd vilket totalt innehåller 461 invånare. En positiv befolkningsutveckling kan avläsas från den 1 januari 1988 (+4 pers).

Byarna redovisar en svag bebyggelseutveckling, något hus per år.



Folkmängd 1990 01 01.



Delområde Älvdalens socken

UTVECKLING INOM BEBYGGELSE OCH GLESBYGDSOMRÅDEN

DYSBERG

Dysberg är befolkningsmässigt en av de mindre byarna i socknen, januari 1990 redovisas 47 invånare. Byn redovisar en positiv befolkningsutveckling (+ 1 person).

Någon kommersiell service i form av livsmedelsbutik etc finns ej.
Kommunal service finns i form av t ex hemtjänsten.

Kommunalt va-nät är ej utbyggt. Några aktuella kommunala investeringar i byn är ej kända.

Grannbyn, Evertsbergs vattenförsörjning sker huvudsakligen från en bergborrad brunn i anslutning till Dysbergssågen.

Fördjupad översiktsplan och detaljplan finns ej upprättad för och inom byn.

Byn har ett mycket stort allmänt kulturmiljöintresse.

Rekommendationer

Kommunens målsättning är att verka för byns framtida fortlevnad genom att se positivt på bebyggelse.

Vattentäktens placering vid Dysbergssågen medger inte någon ytterligare industriell verksamhet i området som genom utsläpp kan förorena grundvattnet.

Rekommendationer angående byns kulturmiljöintresse se rubrik ,
"Kulturmiljövård" _sid 2:20-2:25, 2:85-2:87.

Delområde Älvdalens socken

UTVECKLING INOM BEBYGGELSE OCH GLESBYGDSOMRÅDEN

EVERTSBERG

Evertsberg är befolkningsmässigt socknens största by med 298 invånare. En befolkningsutveckling kan avläsas från den 1 januari 1988 (+3 personer). Kommersiell service finns i form av en livsmedelsbutik samt kiosk, övrig kommersiell service finns att tillgå i Älvdalen. Kommunal service finns i form av t ex hemtjänsten.

Kommunalt vatten är utbyggt i hela byn men kommunalt avlopp saknas i byns södra del. Byns vattenförsörjning sker huvudsakligen från en bergborrad brunn i anslutning till Dysbergssågen. Täkten räcker inte till byns hela förbrukning utan vatten tas även ifrån en kallkälla som ligger strax norr om byn.

Låg- och mellanstadieskola, daghem med deltid- och fritidsverksamhet finns utbyggt i samma fastighet.

Översiktsplan för Evertsberg är upprättad och antagen av kommunfullmäktige 1975. Översiktsplanen är inaktuell. Fastställd detaljplan fins upprättad som innehåller ett 20-tal obebyggda tomter för enbostadshus inom byns västra del.

Tomterna kan anslutas till kommunalt va-nät.

Byn har ett mycket stort kulturmiljöintresse.

GLESBYGD

Utanför byn redovisas glesbygd vilket innehåller 116 invånare, huvuddelen bor i anslutning till Evertsberg. Något bebyggelsetryck i glesbygdsområdet kan ej avläsas.

Rekommendationer

Kommunens målsättning är att verka för en positiv utveckling i byn som stärker byns framtida fortlevnad dels genom att:

- se positivt på bebyggelse
- bedriva en aktiv markpolitik för att tillgodose mark för bostäder och småindustri
- iordningställa tomtmark för enbostadshus enligt fastställd detaljplan
- antagen översiktsplan antages ej i föreliggande skick
- arbete med fördjupad översiktsplan för Evertsbergs by upprättas under 1994- 95
- vattentäktens placering vid Dysbergssågen medger inte någon ytterligare industriell verksamhet i området som genom utsläpp kan förorena grundvattnet.

Rekommendation angående byns kulturmiljöintresse se rubrik "Kulturmiljövård" sid 2:85-2:87._

Plan

2: 55

Delområde Älvdalens socken

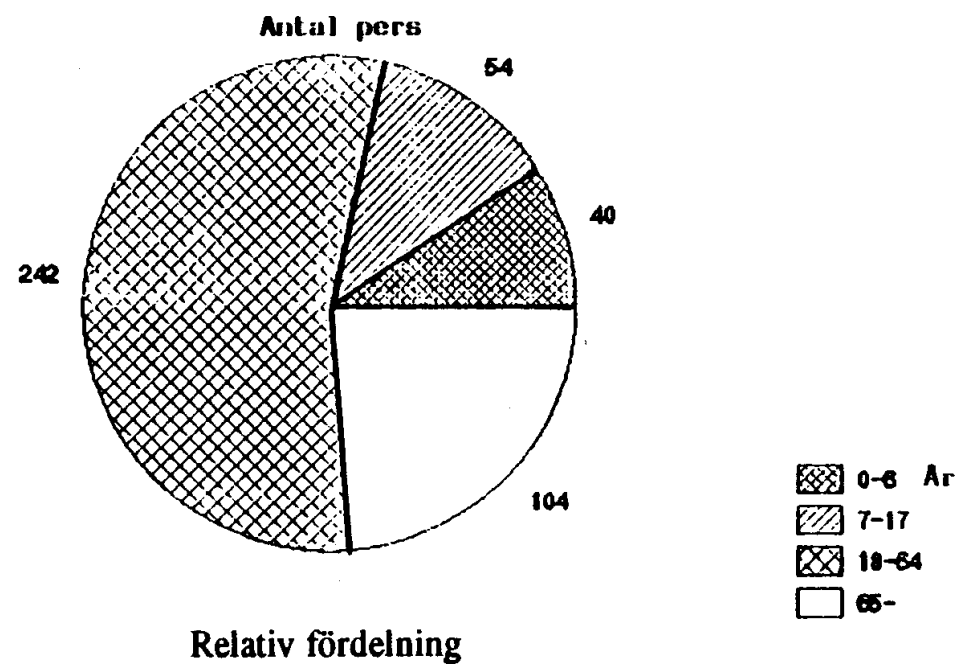
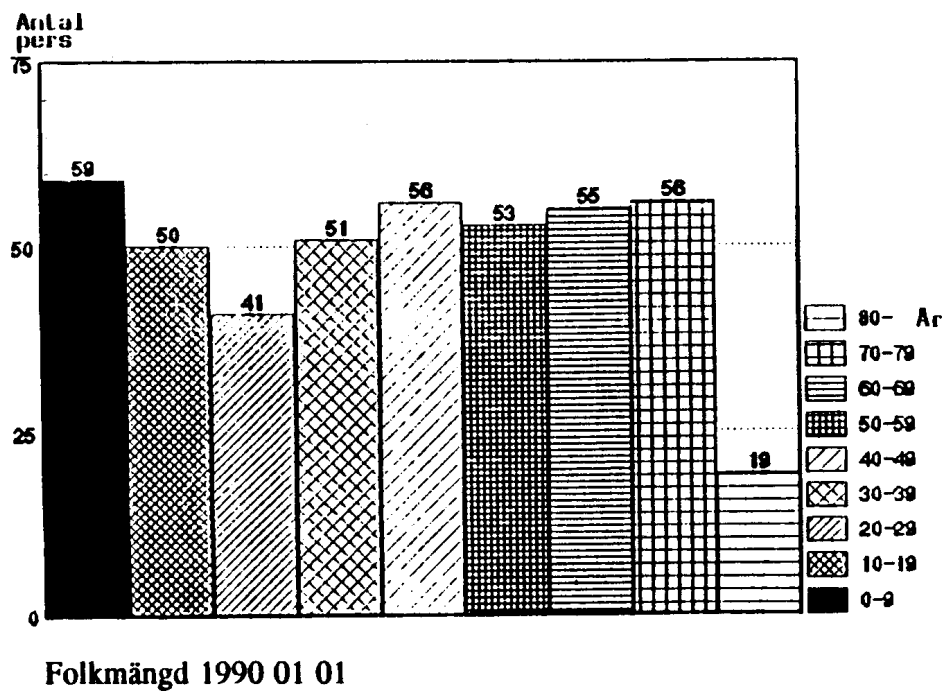
**UTVECKLING INOM BEBYGGELSE OCH
GLESBYGDSOMRÅDEN**

Delområde Älvdalens socken

UTVECKLING INOM BEBYGGELSE OCH GLESBYGDSOMRÅDEN

KLITTEN, LIDEN - KITTAN,, LOKA

Byarna med glesbygd ingår i ett område, 0205, vilket totalt innehåller 440 invånare. Sammanfattningsvis kan sägas att byarna minskar och glesbygden inom området ökar befolkningsmässigt.



Delområde Älvdalens socken

UTVECKLING INOM BEBYGGELSE OCH GLESBYGDSOMRÅDEN

KLITTEN

Klitten är en by med 195 invånare.
Kommersiell service finns i form av en mindre livsmedelsbutik.
Kommunal service finns i form av t ex hemtjänsten.

Bebyggelseutvecklingen är för närvarande svag.

Kommunalt va-nät är utbyggt med en biodam för avloppet. Planering pågår för en bättre lösning av avloppsrening.

Vattentäkten är en kalkälla ca 300 m norr om byn, och ett skyddsområde med sträckning åt öster.

Fördjupad översiktsplan och detaljplan finns ej upprättad för och inom byn.

Byn har ett stort allmänt kulturmiljöintresse.

Rekommendationer

Kommunens målsättning är att verka för byns framtida fortlevnad genom att se positivt på bebyggelse.

Rekommendation angående byns kulturmiljöintresse se rubrik "Kulturmiljövård" sid 2:85-2:87.

Delområde Älvdalens socken

UTVECKLING INOM BEBYGGELSE OCH GLESBYGDSOMRÅDEN

LIDEN - KITTAN

Liden - Kittan är två angränsande byar med 109 invånare. Byn redovisar en positiv befolkningsutveckling (+5 personer). Någon kommersiell service i form av livsmedelsbutik etc finns ej. Kommunal service finns i form av t ex hemtjänsten.

Ett arbete med översiktsplan och detaljplan påbörjades i början av 70-talet. Planläggning har ej slutförts.

En mindre detaljplan är fastställd av regeringen 1981 06 25, innehållande ett mindre antal tomter varav några är obebyggda. Marken är i privat ägo.

Bebyggelseutvecklingen är för närvarande svag, en orsak kan vara avsaknad av planlagd mark.

Va-nät finns utbyggt.

Byn har ett stort allmänt kulturmiljöintresse.

Rekommendationer

Kommunens målsättning är att verka för en positiv utveckling i byn som stärker byns framtida fortlevnad dels genom att:

- se positivt på bebyggelse
- bedriva en aktiv markpolitik för att tillgodose mark för bostäder och småindustri
- arbete med fördjupad översiktsplan för Liden - Kittan upprättas under 1994-95 med syfte att klarlägga bebyggelseutvecklingen inom byn med hänsyn till bl a natur och jordbruksintressen utmed Nässjön.

Rekommendation angående byns kulturmiljöintresse se rubrik "Kulturmiljövård" sid 2:85-2:87._

Delområde Älvdalens socken

UTVECKLING INOM BEBYGGELSE OCH GLESBYGDSOMRÅDEN

LOKA

Loka är en by med 87 invånare.

Någon kommersiell service i form av livsmedelsbutik finns ej, kommersiell service finns att tillgå i Älvdalen. Kommunal service finns i form av t ex hemtjänsten. Kommunalt va-nät finns ej utbyggt. Några aktuella kommunala investeringar i byn är ej kända.

Loka har ett levande jordbruk.

Byn har en vattenledningsförening där tälten ligger i skogsmark norr om byn. Fördjupad översiktsplan och detaljplan finns ej upprättad för och inom byn.

GLESBYGD

Utanför byarna redovisar glesbygd 199 invånare. Något bebyggelsetryck kan ej avläsas.

Rekommendationer

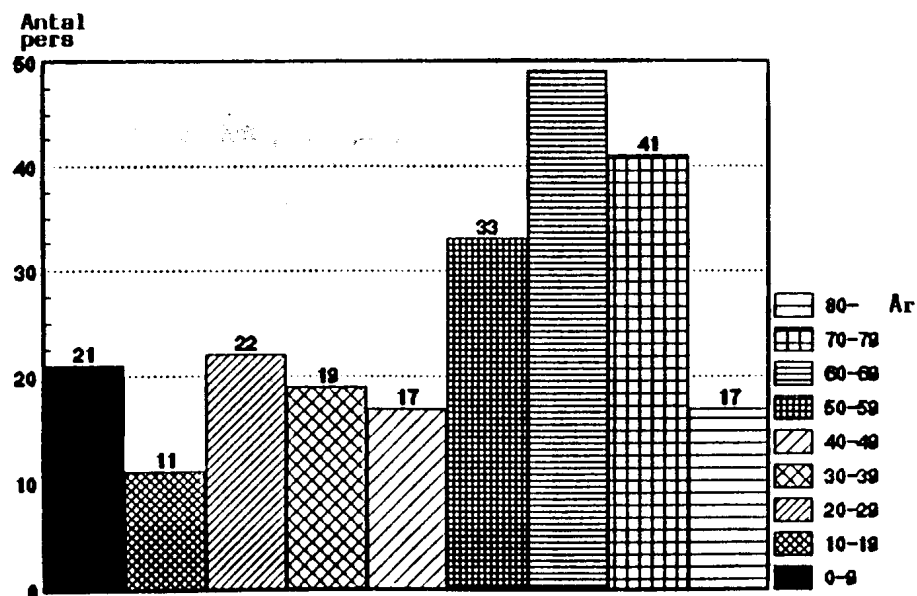
Kommunens målsättning är att verka för byns framtida fortlevnad genom att se positiv på bebyggelse.

Delområde Älvdalens socken

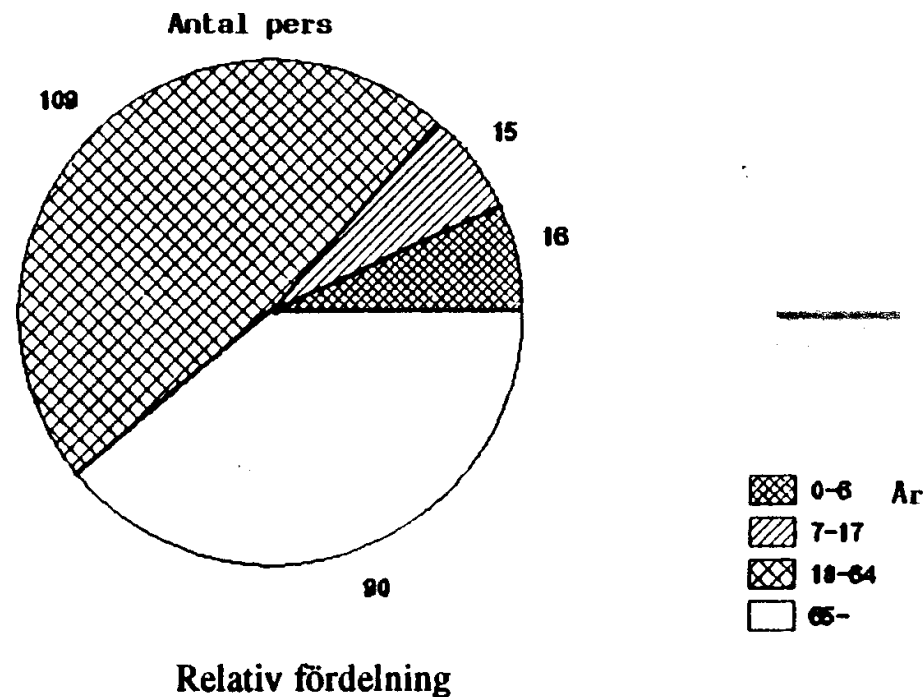
UTVECKLING INOM BEBYGGELSE OCH GLESBYGDSOMRÅDEN

NORNÄS, LÖVNÄS, RÅNÄS, HÄLLBOVALLEN

Byarna med glesbygd ingår i ett område, 0206, vilket totalt innehåller 230 invånare. Sammanfattningsvis kan sägas att byarna minskar och glesbygden inom området ökar befolkningsmässigt.



Folkmängd 1990 01 01.



Delområde Älvdalens socken

UTVECKLING INOM BEBYGGELSE OCH GLESBYGDSOMRÅDEN

NORNÄS

Nornäs är en by med 75 invånare.

Kommersiell service finns i form av en livsmedelsbutik. Kommunal service finns i form av t ex hemtjänsten.

Kommunalt va-nät finns utbyggt.

Grundvattentäkten ligger norr om byn i anslutning till Björnån.

Låg- och mellanstadieskola, daghem med deltids- och fritidsverksamhet finns utbyggt. Någon förändring i pågående verksamhet beträffande barnomsorg är ej aktuell om inte särskilda behov uppkommer.

Bebyggelseutvecklingen är för närvarande svag, en orsak är avsaknad av planlagd mark för bostadsbebyggelse.

Nornäs by har anhållit om att fördjupad översiktsplan upprättas för byn.

Rekommendationer

Kommunens målsättning är att verka för byns framtida fortlevnad genom att:

- se positivt på bebyggelse

- upprätta fördjupad översiktsplan för byn med syfte att klarlägga byns framtida bebyggelseutveckling etc

-bedriva en aktiv markpolitik för att tillgodose mark för bostäder. 1

Delområde Älvdalens socken

UTVECKLING INOM BEBYGGELSE OCH GLESBYGDSOMRÅDEN

LÖVNÄS

Lövnäs är en by med 58 invånare. Byn har en positiv befolkningsutveckling.

Någon kommersiell service i form av livsmedelsbutik finns ej, kommersiell service finns att tillgå i Älvdalen.

Kommunal service finns i form av t ex hemtjänsten.

Kommunalt va-nät finns utbyggt inom Lövnäs by. Vattentäkten för Lövnäs finns öster om Vansjön. Några aktuella kommunala investeringar i byn är ej kända.

Rekommendationer

Kommunens målsättning är att verka för byns framtida fortlevnad genom att se i positivt på bebyggelse.

RÄNÄS, HÅLLBOVALLEN

Rånäs och Hållbovallen är små byar med 16 respektive 8 invånare.

Byarna har en svag bebyggelseutveckling. Någon kommersiell service i form av livsmedelsbutik finns ej. Kommunal service finns i form av t ex hemtjänsten. Några aktuella kommunala investeringar i byn är ej kända.

Rekommendationer

Kommunens målsättning för de båda byarna är att verka för dess fortlevnad genom att se positivt på bebyggelse.

GLESBYGD

Utanför byarna redovisas glesbygd vilket innehåller 73 invånare, huvuddelen bor i anslutning till byarna inom området.

Något bebyggelsetryck i glesbygd kan ej avläsas.

Plan

2: 63

Delområde Älvdalens socken

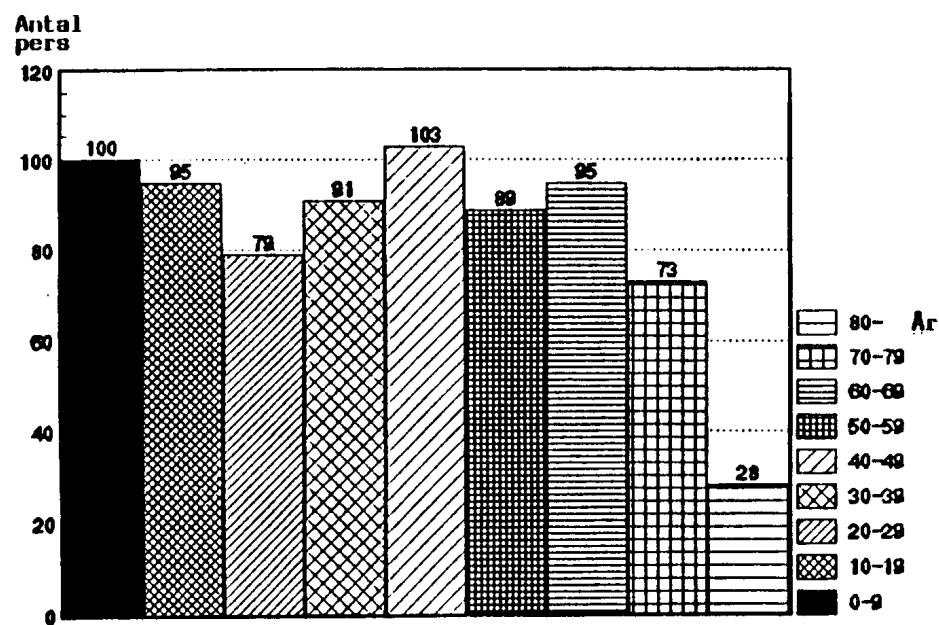
**UTVECKLING INOM BEBYGGELSE OCH
GLESBYGDSOMRÅDEN**

Delområde Älvdalens socken

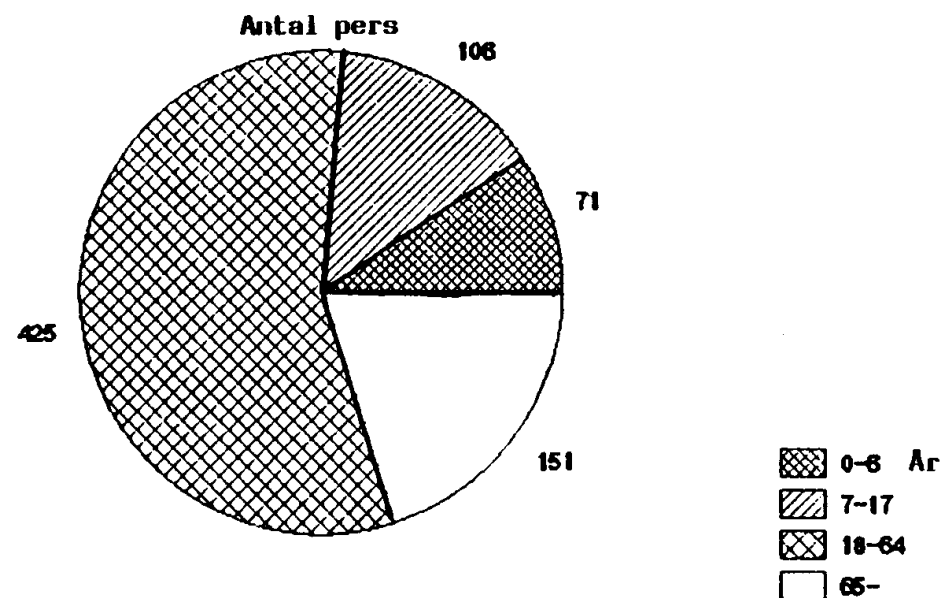
UTVECKLING INOM BEBYGGELSE OCH GLESBYGDSOMRÅDEN

ROT, HOLEN, NÄSET

Byarna med glesbygd ingår i ett område, 0207, vilket totalt innehåller 753 invånare. Sammanfattningsvis kan sägas att byarna minskar och glesbygden inom området ökar befolkningsmässigt.



Folkmängd 1990 01 01.



Relativ fördelning.

Delområde Älvdalens socken

UTVECKLING INOM BEBYGGELSE OCH GLESBYGDSOMRÅDEN

ROT

Rot är en by med 303 invånare. Kommersiell service finns i form av två livsmedelsbutiker och kiosk. Kommunal service finns i form av t ex hemtjänsten. Kommunalt va-nät finns utbyggt. Rots vattenverk är ett grundvattenverk beläget mellan Rot och Österdalälven. Vattenverket är en mycket viktig del i vattenförsörjningen för bl a Rot och Älvdalens kyrkby.

Låg- och mellanstadieskola finns, med upptagningsområde som omfattar: Rot, Näset, Holen, Klitten, Liden, Loka, Kuntmått, Karlsarvet och Månsta. Deltidsförskola finns utbyggd. Någon förändring i pågående verksamhet beträffande barnomsorg är ej aktuell så länge inte särskilda lokaler ställts till förfogande.

Fördjupad översiktsplan för Rot finns ej upprättad.

Fastställda detaljplaner finns inom Rots bys centrala del. Detaljplanerna innehåller tomter för bostäder i flerbostadshus, handel och enbostadshus. Den planlagda marken är i huvudsak i privat ägo. Några tomter finns dock lediga som är i kommunal ägo.

Rekommendationer

Kommunens målsättning är att verka för en positiv utveckling i byn som stärker byns framtida fortlevnad dels genom att:

- se positivt på bebyggelse
- bedriva en aktiv markpolitik för att tillgodose mark för bostäder och småindustri
- planlägga mark för bostadsändamål
- detaljplaner fastställda före den 1 januari 1979 bör ses över och eventuellt upphävas, ändras eller ges ny genomförandetid.

Rots vattentäkt ligger lite oskyddad med riksväg 70 som går igenom skyddsområdet. I området direkt norr om skyddsområdet finns planerade grustäkter där försiktighet med täktillstånd skall beaktas.

Delområde Älvdalens socken

UTVECKLING INOM BEBYGGELSE OCH GLESBYGDSOMRÅDEN

HOLEN

Holen är en by med 147 invånare.

Någon kommersiell service i form av livsmedelsbutik finns ej. Kommunal service i form av t ex hemtjänsten.

Kommunalt va-nät finns utbyggt. Några aktuella kommunala investeringar i byn är ej kända.

Fördjupad översiktsplan för byn finns ej upprättad. Detaljplan för enbostadshus finns upprättad. Tomterna är bebyggda, med undantag av några få tomter.

Rekommendationer

Kommunens målsättning är att verka för byns framtida fortlevnad genom att se positivt på bebyggelse.

Detaljplan fastställd före den 1 januari 1979 bör ses över och eventuellt upphävas, ändras eller ges ny genomförandetid.

Delområde Älvdalens socken

UTVECKLING INOM BEBYGGELSE OCH GLESBYGD SOMRÅDEN

NÄSET

Näset är en by med 206 invånare. Någon kommersiell service i form av livsmedelsbutik finns ej, kommersiell service finns att tillgå i Rot eller Älvdalen. Kommunal service finns i form av t ex hemtjänsten. Kommunalt va- nät finns utbyggt.

Några aktuella kommunala investeringar i byn är ej kända.

Fördjupad översiktsplan för byn finns ej upprättad.

Detaljplan för småindustri och enbostadshus finns upprättad. Tomtmark inom planområdet är i privat ägo och delvis utbyggd. Industrimark är ianspråktagen.

Rekommendationer

Kommunens målsättning är att verka för byns framtida fortlevnad genom att se positivt på bebyggelse.

GLESBYGD

Utanför byarna redovisas glesbygd vilket innehåller 94 invånare, huvuddelen bor i anslutning till byarna inom området.

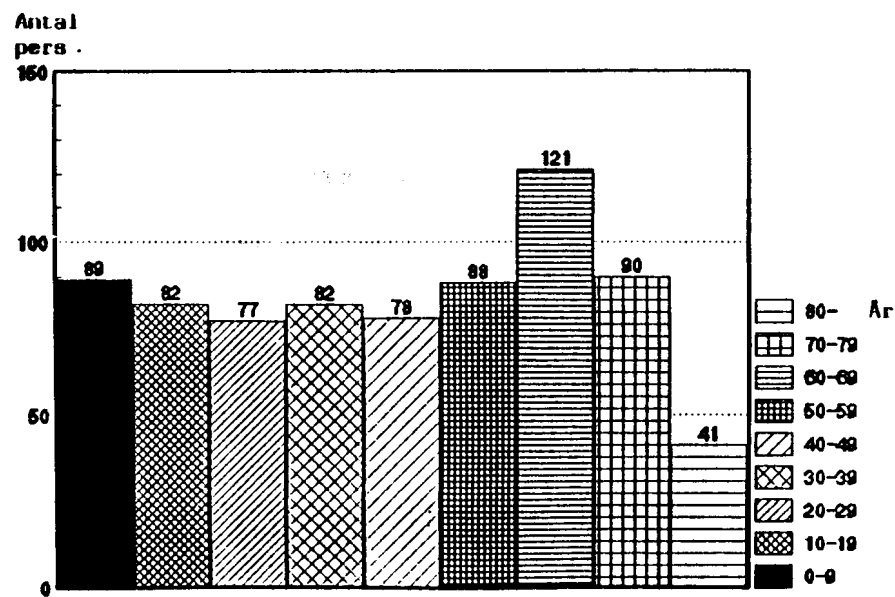
Något bebyggelsetryck i glesbygd kan ej avläsas.

Delområde Älvdalens socken

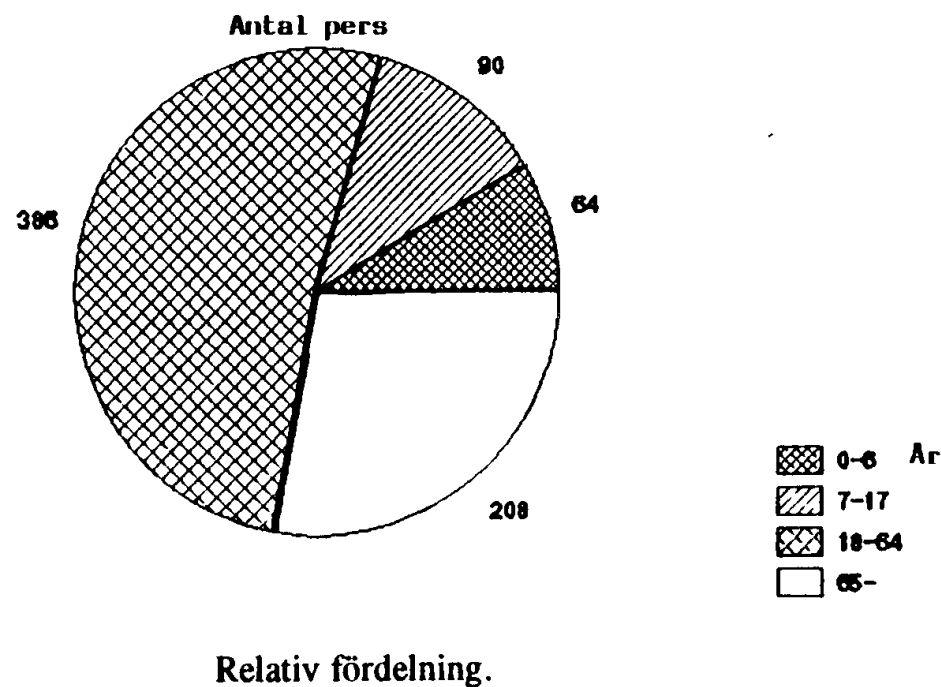
UTVECKLING INOM BEBYGGELSE OCH GLESBYGDSOMRÅDEN

VÄSTERMYCKELÄNG, VÄSA, KÅTILLA, MÅNSTA, KARLSARVET

Byarna med glesbygd ingår i ett område, 0208, vilket totalt innehåller 748 invånare. Sammanfattningsvis kan sägas att byarna minskar och i glesbygden inom området ökar befolkningsmässigt. Byarna redovisar också en svag bebyggelseutveckling, något hus per år.



Folkmängd 1990 01 01.



Delområde Älvdalens socken

UTVECKLING INOM BEBYGGELSE OCH GLESBYGDSOMRÅDEN

VÄSTERMYCKELÄNG

Västermyckeläng är en by med 282 invånare. Något hus vartannat år tillkommer inom byn.

Någon kommersiell service i form av en livsmedelsbutik finns ej. Kommunal service i form av t ex hemtjänsten. Kommunalt va-nät finns utbyggt inom byn. Västängs vattenverk är en mindre källa väster om byn Västermyckeläng.

Låg- och mellanstadieskola finns utbyggd. Upptagningsområdet för Västermyckelängs skola omfattar: Västermyckeläng, Väsa, Kåtilla, Blyberg, Garberg och Gåsvarv.

Byn har ett mycket stort allmänt kulturmiljöintresse.

Översiktsplan för Västermyckeläng som avgränsar och redovisar olika markanvändningsintressen har påbörjats och arbetats fram t o m utställning under 1987. Ny plan- och bygglag, juli 1987, föranleder omarbetning av förslaget.

Rekommendationer

Kommunens målsättning är att verka för en positiv utveckling i byn som stärker byns framtida fortlevnad genom att:

- se positivt på bebyggelse
- bedriva en aktiv markpolitik för att tillgodose mark för bostäder och småindustri
- pågående översiktsplan för Västermyckeläng handläggs som fördjupad översiktsplan i detta planarbete.

Beträffande byns kulturmiljöintresse ses rekommendation under rubriken

"Kulturmiljövård" sid 2:20-2:25, 2:85-2:87.

Delområde Älvdalens socken

UTVECKLING INOM BEBYGGELSE OCH GLESBYGD SOMRÅDEN

VÄSA

Väsa är en by med 183 personer. Byn redovisar en positiv befolkningsutveckling. I byns södra del finns Väsa turistanläggning som innehåller värdshus, stugby, slalombackar med skidliftar och linbana. Anläggningen är främst inriktad på alpin skidåkning.

Inom Väsa by finns ej någon kommersiell service i form av livsmedelsbutik. Kommunal service i form av t ex hemtjänsten.

Kommunalt va-nät finns utbyggt. Några aktuella kommunala investeringar i byn är ej kända.

Byn har ett mycket stort allmänt kulturmiljöintresse.

Översiktsplan finns upprättad för Gåsvarv - Väsa. Den del av översiktsplanen som omfattar Väsa redovisar i huvudsak endast turistanläggningens utvecklingsområde.

Den del av översiktsplanen som berör Gåsvarv föreslås omarbetas och arbetas in i framtida fördjupad översiktsplan för Gåsvarvs by.

Detaljplan finns upprättad för turistanläggningens centrala del som även innehåller ett mindre antal tomter för enbostadshus. Stora delar av detaljplanens byggrätt är utnyttjad. Detaljplan finns även upprättad för ett mindre antal tomter för fritidsbebyggelse inom Väsa by.

Rekommendationer

Kommunens målsättning är att verka för byns framtida fortlevnad genom att:

- översiktsplan för Gåsvarv - Väsa antas med föreliggande översiktsplan
- se positivt på bebyggelse
- bedriva en aktiv markpolitik för att tillgodose mark för bostäder.

Beträffande byns kulturmiljöintresse se rubrik "Kulturmiljövärd" sid 2:85 - 2:87.

Delområde Älvdalens socken

UTVECKLING INOM BEBYGGELSE OCH GLESBYGDSOMRÅDEN

KÅTILLA

Kåtilla är en by med 134 invånare. Byn redovisar en positiv befolkningsutveckling. En orsak till detta kan vara att kommunen har detaljplanelagd mark för enbostadshus färdiga att ta i anspråk.

Inom Kåtilla by finns ej någon kommersiell service i form av livsmedelsbutik. Kommunal service finns i form av t ex hemtjänsten. Kommunalt va-nät finns utbyggt. Vattentäkten för Kåtilla vattenverk ligger vid vägen mot Rämna. Vattenverket är en mycket viktig del i vattenförsörjningen för bl a Kåtilla och Älvdalens kyrkby. Några aktuella kommunala investeringar i byn är ej kända.

Fördjupad översikt för byn finns ej upprättad.

Två mindre områden med tomter för uppförande av enbostadshus finns detaljplanelagda. Några tomtplatser inom detaljplaneområdena är bebyggda.

Rekommendationer

Kommunens målsättning är att

- verka för byns framtida fortlevnad genom att se positivt på bebyggelse.
- styra ny bostadsbebyggelse, typ enbostadshus, till detaljplanelagd mark.

Vattentäkten för Kåtilla vattenverk ligger idag väl skyddad långt från någon bebyggelse

Delområde Älvdalens socken

UTVECKLING INOM BEBYGGELSE OCH GLESBYGDSOMRÅDEN

MÅNSTA, KARLSARVET

Månsta är en by med 78 invånare och Karlsarvet är en by med 40 invånare. De båda byarna redovisar inte någon ökad befolkningsutveckling och det föreligger ej något bebyggelsetryck.

Kommunal service finns i form av t ex hemtjänsten. Inom byarna finns ej någon kommersiell service i form av livsmedelsbutik, kommersiell service finns att tillgå i Älvdalen.

Kommunalt va-nät finns utbyggt i Månsta men ej i Karlsarvet. Några aktuella kommunala investeringar i byn är ej kända.

Fördjupad översikt för byn finns ej upprättad.

GLESBYGD

Utanför byarna redovisas en glesbygd vilket innehåller 31 invånare, huvuddelen bor i anslutning till byarna inom området.

Rekommendationer

Kommunens målsättning är att verka för byns framtida fortlevnad genom:

- att se positivt på bebyggelse

Plan

2: 73

Delområde Älvdalens socken

**UTVECKLING INOM BEBYGGELSE OCH
GLESBYGDSOMRÅDEN**

Delområde Älvdalens socken

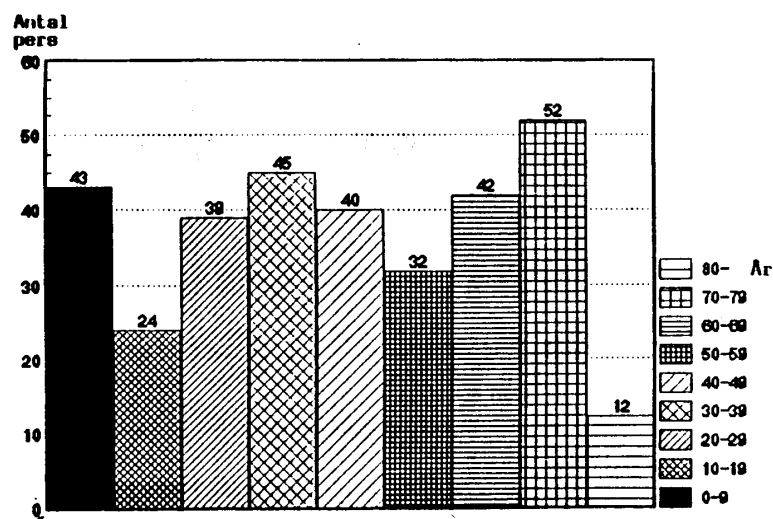
UTVECKLING INOM BEBYGGELSE OCH GLESBYGD SOMRÅDEN

ÅSEN

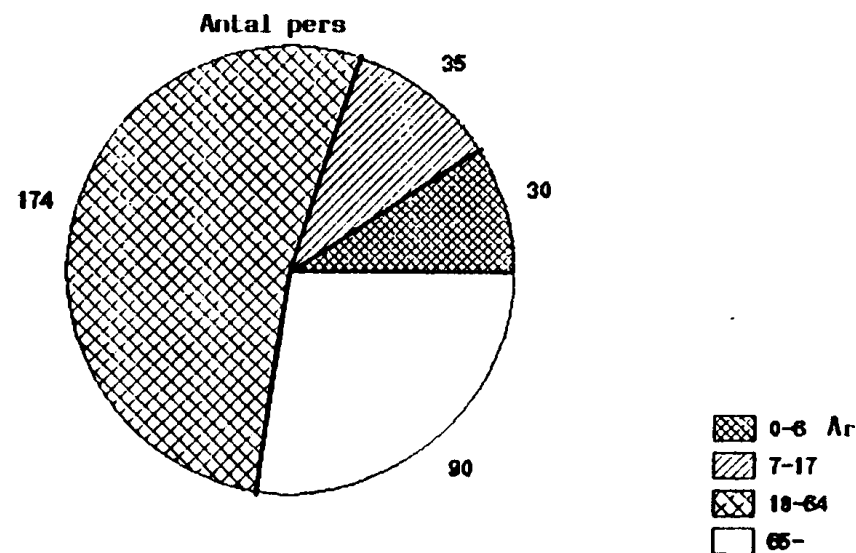
Åsens by med glesbygd ingår i ett område, 0209, vilket totalt innehåller 329 invånare. Sammanfattningsvis kan sägas att det råder inte någon befolkningsökning inom området.

Åsens by är en by med 244 invånare.

Kommersiell service finns i form av en livsmedelsbutik. Kommunalt avloppsnät finns utbyggt till vissa delar av byn. Vattenförsörjningen är enskild eller vattenledningsförening. Vattentäktområde är beläget cirka 4 kilometer norr om byn.



Folkmängd 1990 01 01.



Relativ fördelning.

Delområde Älvdalens socken

UTVECKLING INOM BEBYGGELSE OCH GLESBYGDSOMRÅDEN

ÅSEN

Låg- och mellanstadieskola finns utbyggd. Upptagningsområdet omfattar: Åsen, Brunnsberg, Trängslet och övriga gårdar norrut t o m Bleckstugan. Daghjem med deltidsförskola finns idag. Fritidsverksamhet erbjuds i Åsens soldathem.

Kommersiell service finns i form av affär inom byn, övrig kommersiell service finns i Älvdalen, cirka 2 mil söder om Åsen. Kommunal service finns i form av t ex hemtjänsten.

Översiktsplan för Åsens by finns antagen av Älvdalens kommunfullmäktige 1983 06 22. Planförslaget har upprättats med en tidshorisont på tjugo år.

Detaljplan finns upprättad för Åsens kyrkogård, i övrigt finns ej någon detaljplan inom byn. Kommunen äger ej någon mark inom byn.

Åsens stugby

Nordväst om Åsen finns det en stugby för fritidsändamål, innehållande ett 30- tal tomter.

Detaljplan finns upprättad för området. Kommunalt va-nät finns i stugbyn. Vattentäkten ligger öster om stugbyn.

GLESBYGD

Utanför byn redovisas en glesbygd vilket innehåller 85 invånare. Något bebyggelsetryck i glesbygdsområdet kan ej avläsas.

Rekommendationer

Kommunens målsättning är att verka för en positiv utveckling i byn som stärker byns framtid genom att:

- bedriva en aktiv markpolitik för att tillgodose ett behov av mark för bostäder
- se positivt på bebyggelse
- översiktsplanen för Åsens by föreslås att antas med justering angående riksvägens sträckning vid Kuntmått samt skrivning rörande kulturmiljön. Övriga justeringar beträffande planen föreslås att ske vid senare omarbetning, i huvudsak enligt länsstyrelsens synpunkter.

Mot bakgrund av att det kulturhistoriska underlagsmaterialet är otillräckligt för enskilda ställningstaganden bör en omarbetning av översiktsplanen ske under 1994-95.

Delområde Älvdalens socken

Miljö

Nedan uppräknade anläggningar bör mer ingående behandlas i ett heltäckande miljövårdsprogram.

AVFALLSHANTERING

Inom Älvdalens socken finns nyöppnad avfallsanläggning i Storåsen vilken betjänar Älvdalens socken. Avfallsanläggningen bedöms klara ca 20 års hantering. Anläggningen kan även utgöra uppsamlingsplats för tillfällig förvaring av källsorterade sopor. Avfallsplan är fastställd av kommunfullmäktige i oktober 1993.

LUFTVÅRD

Någon öppen bränning av avfall förekommer ej längre. Inom området finns ej någon nedsmutsande industri vilken kräver särskilda åtgärder beträffande luftvård. Avfallsplan är fastställd av kommunfullmäktige i oktober 1993.

VATTENVÅRD

Inom Älvdalens socken finns reningsverk i Älvdalen/Mjågen, Brunnsberg, Åsen, Lövnäs, Nornäs, Evertsberg, Blyberg och ART SS.

Rekommendationer

Genom framförhållning skall säkerställas att reningsverken fortlöpande har erforderlig kapacitet.

Generellt gäller 200 meters skyddszon från bebyggelse vid lokalisering av nya reningsverk eller etablering av bebyggelse i anslutning till reningsverk om inte särskilda skäl kan påvisas.

Plan

2: 77

Delområde Älvdalens socken

Miljö

Delområde Älvdalens socken

Miljö

MOTORCROSSBANA

Söder om Gåsvarvs by finns en motorcrossbana. Banan används aktivt under barmarkstid.

MOTORBANA

Väster- om Holens by och i anslutning till Österdalälven finns en motorbana benämnd Dysängsbanan. Banan används för halkkörning vintertid.

SKJUTBANOR

Skjutbanor finns inom Älvdalens socken på följande platser: Västäng, Älvdalens kyrkby, Rot, Okbodarna, Brunnsberg, Evertsberg, Åsen (Gamtbodarna), Lövnäs, Nornäs och Garberg.

FLYGFÄLT

Enskild flygplats finns anlagd vid Hagalund, udden mot Myckeln. Flygplatsen används som sportflygfält, banlängd 640 in.

Vid detaljplanering av närliggande industriområde har hänsyn tagits till flygfältets verksamhet.

Rekommendationer

Kommunen anser att crossbanan arbetas in i ändring av översiktsplan för Gåsvarv - Väsa.

Rekommendationer

Utredning bör genomföras för att säkerställa motorbanans framtida utveckling

Rekommendationer

Utredning bör genomföras för att säkerställa skjutbanornas framtida utveckling.

Rekommendationer

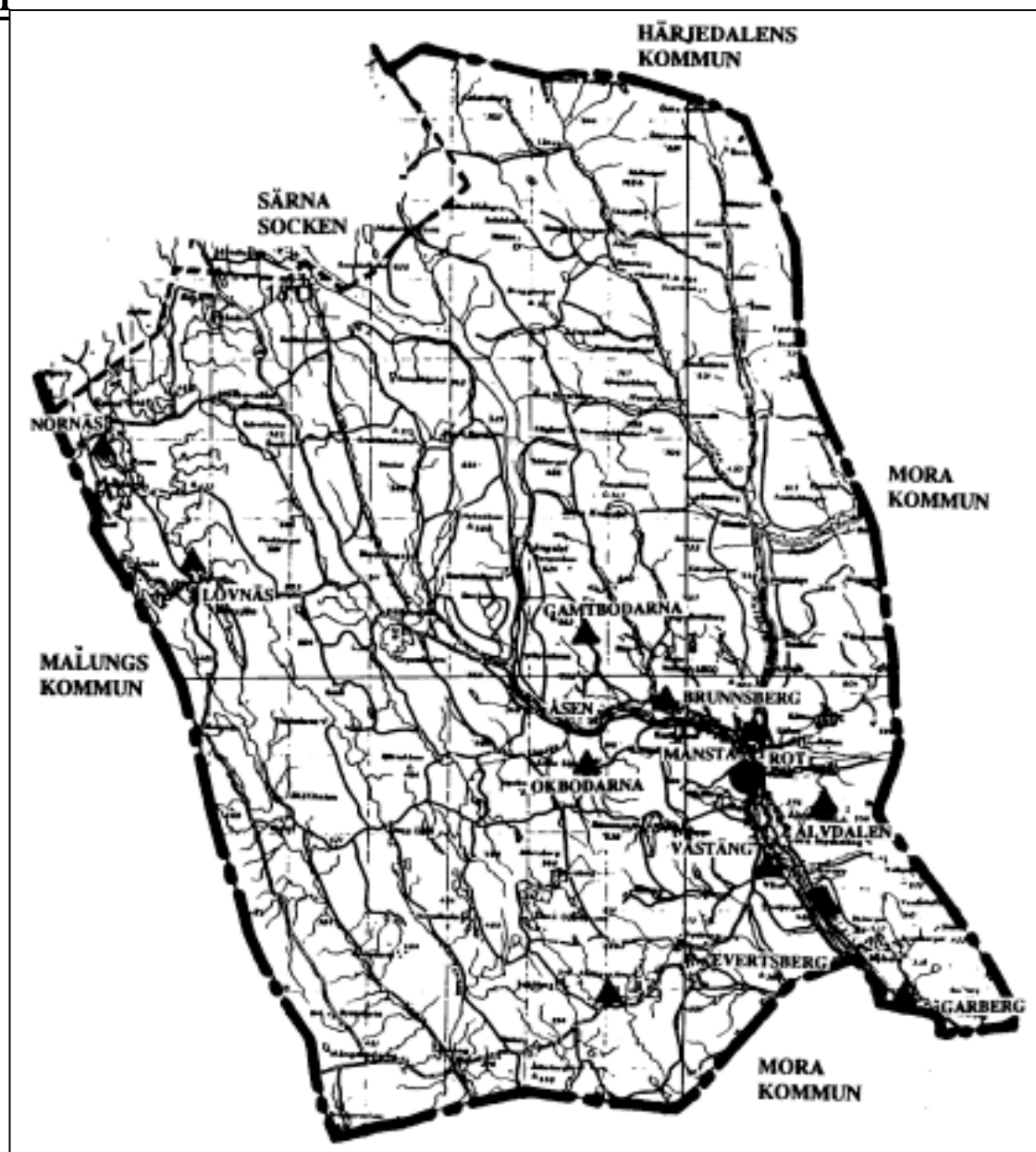
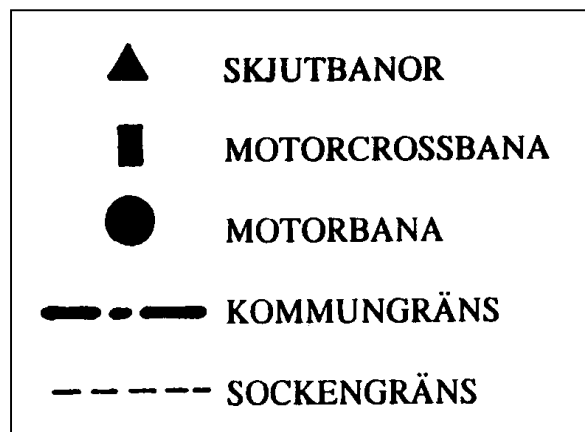
Flygfältets framtida utveckling med hänsyn till miljöaspekterna bör redovisas i bl a miljövårdsprogram.

Plan

Delområde Älvdalens socken

2: 79

Miljö



Plan

Delområde Älvdalens socken

2: 80

NATUR

NATURRESERVAT OCH LANDSKAPSBILDSFÖRORDNANDE

Naturresevat

LAGTEXT NATURVÅRDSLAGEN NVL
NATURRESERVAT NVL 7 §

7 § Område, som finnes bör särskilt skyddas eller vårdas på grund av sin betydelse för kännedom om landets natur, sin skönhet eller eljest märkliga beskaffenhet eller emedan området är av väsentlig betydelse för allmänhetens friluftsliv, må av länsstyrelsen förklaras som naturresevat.

BEFINTLIGA NATURRESERVAT 7 § NVL

Inom Älvdalens socken finns följande naturresevats förordnanden.

Mångsbodarna beslut 1982 areal 1,2 ha

Syftet med resevatet är att skydda miljön runt ruinerna (skvaltkvarnar, kanaler och dammbyggen) och tre bevarade byggnader (såg, kvarn och hyvelhus).

Finnholsberget beslut 1986 08 04 areal 4,6 ha

Ändamålet med skyddet är att bevara områdets skogliga värden mot exploatering samt att låta området utvecklas mot urskog.

Prästskogsstugan beslut 1986 08 04 areal 5,5 ha

Ändamålet med skyddet är att bevara området mot exploatering samt att låta det utvecklas på naturlig väg. Vidare skall skyddet befrämja områdets möjligheter vad gäller skogsvårdshistoria och friluftsliv.

Naturresevatsförordnanden finns tillgängliga på länsstyrelsens miljövårdsenhet, Falun, och Älvdalens kommuns byggnadsnämnd.

Rekommendationer

Kommunen anser att gällande naturresevatsföreskrifter för Mångsbodarna, Finnholsberget och prästskogstugan är tillräckliga

Landskapsbildförordnade

Förordnande om skydd för landskapsbilden enligt 19 § NVL gäller för Spjutmosjön

Plan

Delområde Älvdalens socken

2: 81

NATUR

FÖRSLAG TILL NATURRESERVAT

Vasaloppsspåret - Vasaloppsleden

Vasaloppsspåret

Vasaloppsspåret löper genom mestadels obebyggt skogsland, över sjöar och myrar 90 km från Sälen till Mora.

Skidtävlingen som är världens största, har pågått årligen sedan 1922 och drar idag väldiga skaror motionsskidåkare från hela landet.

Deltagarantalet ligger numera runt 20 000.

Området är av intresse främst som landets mest intensivt frekventerade skidspår, vilket årligen ådrager sig stora delar av rikets befolknings uppmärksamhet.

Naturreservatsbildning för Vasaloppsspåret pågår.

Vasaloppsleden

En vandringsled som i stort följer vasaloppsspårets sträckning är utbyggd med rastkojor, slobodar, broar och spänger, som sammanbinder Siljansområdets leder med Västerdalälvens friluftsområde och Kungsledens södra del, samt befäster vasaloppsspårets klassiska sträckning.

Vasaloppsleden är ansluten till Europaleden. -

Vandringsleden har skillnader i sträckningen i vissa partier gentemot vasaloppsspåret och framförallt genom byar följer leden befintliga vägar till service och sevärdheter.

Rekommendationer

Kommunen föreslår att naturreservatsförordnandet för Vasaloppsspåret slutförs.

Delområde Älvdalens socken

Naturvård

Beteckning enligt Naturvårdsprogram	Naturreseptat Domänresevat	(nat) (dom)	Beteckning enligt Naturvårdsprogram	Naturreseptat Domänresevat	(nat) (dom)
73	Älvdalens skjutfälts norra del	dom	117	Uvfljot-Gammelhästfljot	
78	Mossibäcksfallet		118	Brödsäcksfijot	
80	Rasskårubod		119	Nedbodarna	
87	Västra Hällkölen		120	Ugsi-Långtjärn	
89	Råsjöområdet		121	Åsen	
90	Plitloksresevatet	dom	123	Dåråberget med Guennas grotta	
91	Hubertsstock	dom	124	Rämna	
93	Draggaberget	dom	125	Österdalälven från Åsen till Väsa	
95	Tjytjyblik		126	Kittan-Liden och Näset	
97	Björnån	dom	127	Klitten	
98	Niss-Erssonfljoten		128	Nystamnet	
99	Stortröskan		129	Skärklitt	
100	Nyängena	dom	130	Uvskär	
101	Gryvelåresevatet	dom	131	Björnberg	
102	Havfljot		133	Oradsbäcksfljot-Fljotesfljoten	
103	Blästjärn		135	Tvåråberg	
104	Rensjöresevatet	dom	136	Sovaldberg	
105	Skogsbo	dom	137	Hållberg	
106	Finnholsberget o Prästskogsstugan	nat	138	Väsagnupen	
107	Tennfijot		140	Vallsjöberget	
108	Gummasresevatet	dom	141	Letlavaflijot	
109	Svartgessiresevatet	dom	142	Mångsbodarna	nat
110	Trängslet		143	Gessibäck	
111	Stop		144	Skepphustjärn	
114	Ribbåsbäcken		145	Garberget	
115	Ljotgrav		146	Indsjön	
116	Gessi		146a	Boggberget, Evertsberg (ej numrering enligt naturvårdsplan)	
			147	Vattenfallen i Knårån (ej numrering enligt naturvårdsplan)	

Plan

Delområde Älvdalens socken

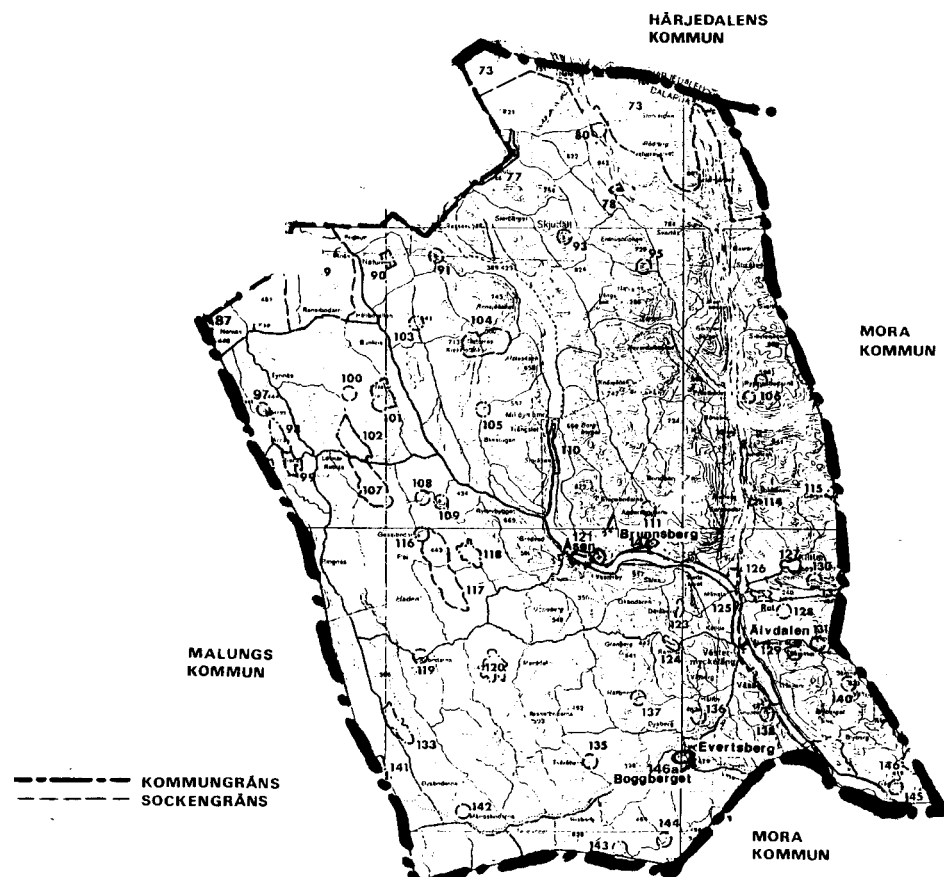
Naturvård

ÖVRIGA OMRÅDEN MED HÖGA NATURVÄRDEN VILKA EJ ÄR RIKSINTRESSE

Områden inom socknen enligt NRL 2 kap 2 § finns vilka ej utgör riksintresse. Avgränsning och redovisning av dessa får anstå till kommande översiktsplanering.

Rekommendationer

För redovisade domänreservat på motstående sida bör utredas huruvida dessa skall ges lagligt skydd i form t. ex. naturreservat och för de övriga områdena kan ytterligare naturvårdshänsyn vara aktuell.



Delområde Älvdalens socken

Naturvård

ÖVRIGA OMRÅDEN MED HÖGA NATURVÄRDEN VILKA EJ ÄR RIKSINTRESSE

125 Österdalälven från Åsen till Väsa

"Österdalälven i detta avsnitt rinner i en tydligt markerad dalgång med höga berg som bildar dalsidorna. Många öar uppbyggda av älvsediment finns i älven. De har en frodig vegetation och har ofta utnyttjats som slåttermarker. Kung Karis spira, majviva och svarthö tillhör öarnas flora. Berggrunden varierar starkt och dess uppbyggnad kan studeras väl på två lokaler, dels vid Storbrott strax norr om Älvdalen, dels i en skärning väster om Karlsarvet.

Vid Myckeln finns näringsrika, vegetationsfyllda vatten som skapar goda fågelbiotoper. Knölsvanen häckar här på sin nordvästligaste lokal i länet. För landskapsbildningen har älven och det öppna odlingslandskapet en avgörande betydelse. Vissa partier har en mycket tilltalande landskapsbild. Exempel på sådan är vyn över älven vid Gåsvarv där både odlingslandskapet vid Gåsvarv och Väsa framträder i stor harmoni med älven. Ett annat exempel är utsikten över älven och Varvsön från Åsen. Vid Älvdalen finns en campingplats i direkt anslutning till älven. Österdalälven på den här sträckan har ett mycket värdefullt strömfiske bestående av harr och öring."

Rekommendationer

Älvsträckan från Åsen till Väsa är idag ej riksintresse för naturvård enligt naturresurslagen 2 kap 6 §.

Kommunstyrelsen har i beslut den 1992 06 16 § 164 svarat på remiss angående utökat älvskydd från miljö- och naturresursdepartementet.

Kommunstyrelsen har uttalat att man delar utredningens uppfattning och tillstyrker utredningens förslag i ärendet vilket innebär att som riksintresse för friluftsliv och från allmän fiskesynpunkt är bevarandet av denna del av älven den långsiktiga hushållning som måste ges företräde.

147 Vattenfall i Knärån

Vattenfallen i Knärån bedöms ha höga naturvärden, dock ej så höga att de är att betrakta som riksintresse för naturvården.

Rekommendationer

Knärån skall särskilt uppmärksammas vid arbetet med naturvårdsplan.

Delområde Älvdalens socken

Natur

Förslag till intresseområden för framtida skydd i form av ytterligare naturvårdshänsyn i form av t ex naturreservat

Nedanstående objekt vilka av naturvårdsverket är klassade som riksintressen för naturvård, återfinns tidigare i detta plankompendium under behandlingen av riksintressen för naturvård.

N 31 Långsjöblick, domänreservat, beskrivning av riksintresseområdet se sid 2:8

N 32 Rödberget, domänreservat, beskrivning av riksintresseområdet se sid 2:8

N 37 Rotälven-Rymman, Dyverdalen domänreservat, beskrivning av riksintresseområdet, se sid 2:11

N 40 Hykieberg, beskrivning av riksintresseområdet se sid 2:13

Hykieberg är vidare beläget inom Älvdalens och Mora kommun. Naturreservat för den del som ligger inom Mora kommun har beslutats i december 1990. Det intresseområde för naturvård som är beläget inom Älvdalens kommun vilket bedöms få ett framtida skydd gränsar till befintligt naturreservat inom Mora kommun och anger ett område på ca 30 ha.

97 Björnån (domänreservat, ej riksintresseområde)

Typ: Urskog

Areal: 59 ha

Klass: I

Naturvärde: B, F, G, Z

Karta: 15D SV

Litteratur: 54, 229

Domänreservatet Björnån är beläget strax nordost om Horrmundsjön. Berggrunden utgörs av dalasandsten och området utmärks av en mycket storblockig terräng. Skogen består av en gles olikåldrig tallskog av låg

bonitet, med träd upp till 500 års ålder. Fältskiktet utgörs av torr ristyp. Området är endast ringa påverkat av äldre avverkningar och vissa partier är helt opåverkade. Spår efter skogsbränder förekommer.

Den äldre skogen är även av zoologiska intresse. I reservatet förekommer rikligt med hålträd, vilka bl a hyser häckande tornsvala.

Björnåreservatets utskogsvärde är enligt inventeringar av högsta klass. Området är även av viss betydelse för friluftslivet.

Källa: Naturvårdsprogram för Kopparbergs län.

Rekommendationer

Kommunen föreslår att de delar av vidstående områden som utgör domänreservat ges lagligt skydd i form av t ex naturreservat.

Plan

2: 86

Delområde Älvdalens socken

Natur

Plan

Delområde Älvdalens socken

2: 87

KULTURMILJÖVÅRD

Byar

De omnämnda byarnas odlingsmark har högsta värdering i länets landskapsprogram. I en del av dessa byar finns dessutom ett antal byggnader med ålderdomliga karaktärsdrag, vilket bidrar till att ge respektive by sin egen karaktär.

Fäbodan

Fäboden är en unik kultur för både ortsbor och utifrån kommande besökare. Den ålderdomliga bebyggelsen och floran för individen flera hundra år tillbaka i tiden.

De fäbodan som omnämns har stora kulturhistoriska värden, och det bildar tillsammans med den befintliga odlingsmarken värdefulla och intressanta miljöer.

Inventering av fäbodstigar föreslås att utföras av respektive by.

Övriga objekt

I Ökenmyren finns slogbodan samt slogmyrar som är väl värda att bevaras. Gryvelån har rester av sentida myrjärnshantering. Även Långö liebruk är skyddsvärt. Dessa är skyddsvärda områden.

Bygglovsbefrielse - Områdesbestämmelser

Utanför detaljplan är vissa byggnadsåtgärder befriade, såsom byte av fasadbeklädnad och taktäckningsmaterial samt vissa övriga exteriöra ingrepp. Utanför samlad bebyggelse är ombyggnader och mindre tillbyggnaden av småhus samt komplementbyggnader till dessa generellt befriade från bygglov.

Genom införande av områdesbestämmelser finns möjligheten att föreskriva en viss typ av fasadutformning, typ av taktäckningsmaterial mm.

Områdesbestämmelserna kan också användas för att utöka bygglovsplikten, och på så sätt kunna styra utformningen av byggnader i vissa fäbodmiljöer.

Delområde Älvdalens socken

KULTURMILJÖVÅRD

Byar, fåbodar och andra kulturhistoriskt intressanta områden som inte bedöms vara av riksintresse men mycket stort allmänt intresse ges generella rekommendationer.

Namn på byar:

- 1 Blyberg
- 2 Brunnsberg
- 3 Dysberg
- 4 Evertsberg
- 5 Gåsvarv
- 6 Kittan-Liden
- 7 Klitten
- 8 Tennänget
- 9 Väsa
- 10 Västermyckeläng
- 11 Åsen

Namn på fåbodar: Källa: Fåbodinventering Älvdalens kommun 1981

- 12 Svartberg
- 13 Brindberg
- 14 Okbodarna
- 15 Vasselbodarna
- 16 Rämna
- 17 Mångsbodarna
- 18 Balzer
- 19 Stop
- 20 Gessi
- 21 Floj
- 22 Risberg
- 23 Prästbodarna

- 24 Jöltjärn
- 25 Kärringmyrarna
- 26 Hyk
- 27 Ribbåsen
- 28 Sovaldberg
- 29 Tvåråberg
- 30 Honungsbodarna

Namn på övriga objekt:

- 31 Gryvelån, sentida myrjärnshantering
- 32 Ökenmyren, slogmyr
- 33 Långö liebruk

Rekommendationer

Inom dessa områden ska ny bebyggelse anpassas till landskapet och den äldre bebyggelsen.

Största hänsyn till markägare och byarnas utvecklingsmöjligheter skall behandlas i framtida fördjupade översiktsplanen, med beaktande av bevarande av kulturvärdena.

De fåbodar som omnämns föreslås att skyddas t ex genom områdesbestämmelser.

Skogsbruket bör bedrivas med hänsyn till ovan nämnda områden samt i övrigt enligt skogsvårdslagen.

För fåbodar gäller PBL:s generella regler.

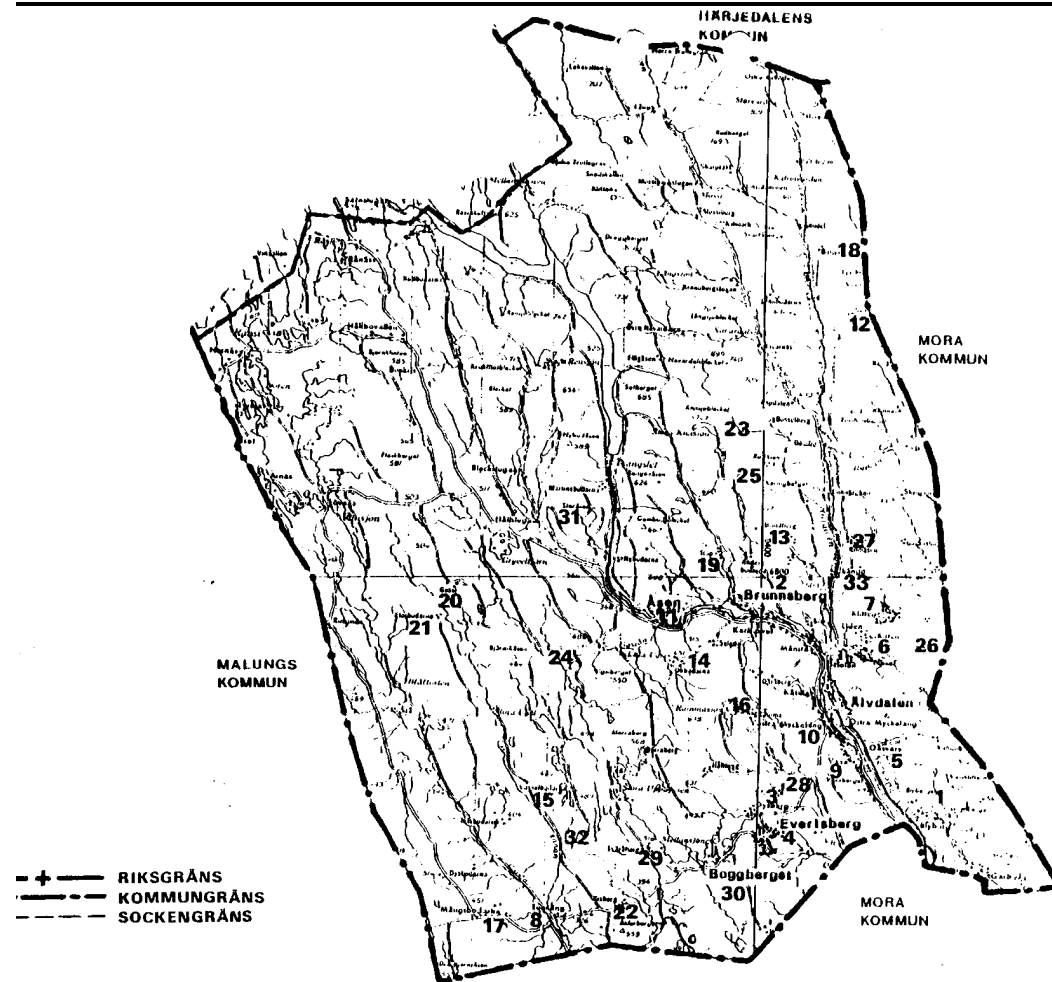
Plan

2: 89

Delområde Älvdalens socken

KULTURMILJÖVÅRD

Delområde Älvdalens socken



Delområde Älvdalens socken

Kultur

Ärnäs	1865
Nornäs	1874
Åsen urngravfält	1988 (KM 4 kap 14 gäller)

Byggnadsminne

Kulturminneslagen 3 kap behandlar byggnadsminnen. För byggnadsminnena finns särskilda skyddsföreskrifter utförda. De är också omgivna av ett skyddsområde. Förändringar av byggnadsminne kräver länsstyrelsens tillstånd.

- Inom Älvdalens socken finns följande byggnadsminnen:
- Kyrkhärbret och loftboden, Kyrkbyn 49: 1, sedan 1985 05 21
 - Nya Porfyrverket, Västermyckeläng 26:5, 35:6 och 36: 1, sedan 1985 10 21.

Kyrkliga kulturminnen

Kulturminneslagen 4 kap behandlar kyrkliga kulturminnen. För de flesta kyrkliga kulturminnen gäller tillståndsplikt vid förändringar enligt KML:s 4 kap.

Inom Älvdalens socken finns följande kyrkliga kulturminnen:

<u>Kyrkor</u>	<u>byggår</u>
Älvdalens kyrka	1826
Nornäs	1965 ej KML
Åsen	1729
Evertsberg	1750

Begravningsplatser

Gamla, östra och västra 1890-talet, 1949-51, 1891-talet

Rekommendationer

För de objekt där tillståndsplikt enligt KML inte gäller bör ändå samråd ske med antikvariatiska myndigheter vid förändring.

Anm: KML = Kulturminneslagen

Plan

2: 92

Delområde Älvdalens socken

Kultur

Plan

Delområde Älvdalens socken

2: 93

Skogsbruk

LAGTEXT SKOGSVÅRDSLAGEN

Allmänna bestämmelser

1 § Skogen är en nationell tillgång som skall skötas så att den uthålligt ger en god avkastning samtidigt som den biologiska mångfalden behålls. Vid skötseln skall hänsyn tas även till andra allmänna intressen. Lag (1993:553).

Skogsbruk

16 § I svårföryngrad skog eller skyddsskog får avverkning inte ske utan Skogsvårdsstyrelsens tillstånd. I ansökan om tillstånd skall sökanden redovisa vad han avser att göra för att tillgodose naturvårdens och kulturmiljövårdens intressen. I samband med att tillstånd ges kan Skogsvårdsstyrelsen besluta om åtgärder för att begränsa eller motverka olägenhet och trygga återväxten. Tillstånd behövs inte för röjning eller gallring som främjar skogens utveckling. Lag (1993:553).

17 § Regeringen eller den myndighet som regeringen bestämmer får för visst eller vissa områden föreskriva att tillstånd till avverkning av svårföryngrad skog inte får ges

1. i fråga om skog på mark som inte i genomsnitt kan producera minst en kubikmeter virke om året per hektar, om det inte finns särskilda skäl.
2. för byggande av skogsbilväg om nyttan av vägen för skogsbruket inte motsvarar kostnaden för den eller om vägen inte kan passas in i en vägnätsplan. Lag (1993:553).

Fjällnära skog

18 § Tillstånd till avverkning i fjällnära skog får inte ges om avverkningen är oförenlig med intressen som är av väsentlig betydelse för naturvården eller kulturmiljövården.

När tillstånd ges skall Skogsvårdsstyrelsen besluta om vilka hänsyn som skall tas till naturvårdens och kulturmiljövårdens intressen, såsom i fråga om hyggets storlek och förläggning samt tillåten avverkningsform. Lag (1993:553).

20 § Innan avverkning sker inom ett område där renskötsel får bedrivas enligt rennäringslagen (1971:437) under hela året (renskötsels året-runt-marker) skall berörd sameby beredas tillfälle till samråd enligt föreskrifter som meddelas av regeringen eller den myndighet som regeringen bestämmer. Lag (1993:553).

21 § I ansökan om tillstånd enligt 16 § till avverkning skall sökanden redovisa vad han avser att göra för att tillgodose rennäringsens intressen. Inom renskötselns året-runt-marker får tillstånd inte meddelas om avverkningen

1. medför sådant väsentligt bortfall av renbete att möjligheterna att hålla tillåtet renantal påverkas, eller
2. omöjliggör sedvanlig samling och flyttning av renhjord.

Delområde Älvdalens socken

Skogsbruk

Fjällnära skog

I Älvdalens socken finns i nordöstra delen ett område med fjällnära skog samt ett område med svårföryngrad skog. I övrigt består kommundelen av normal skogsmark.

För skogsbruket i den fjällnära skogen gäller fr o m 1 juli 1991 nya regler enl SVL.

Reglerna innebär bl a:

- I fjällnära skog skall särskild återhållsamhet iakttas vid bedrivande av skogsbruk
- Planerad hänsyn till naturvårdens, kulturmiljövårdens och rennäringens intressen skall redovisas i samband med ansökan om avverkning samt, för fastigheter över 500 ha, i utvecklade skogsbruksplaner.
- Större hyggen än 20 ha får inte tas upp.
- Slutavverkning är förbjuden på impediment.
- Utländska trädslag, t ex contortatall, får ej planteras.
- Skogsvårdsstyrelsen kan vägra tillstånd till slutavverkning i områden som är särskilt viktiga för natur- och kulturmiljövården. Om så sker har skogsägaren rätt till ersättning av staten.
- I områden där naturvärden kan antas vara mycket stora men ofullständigt kända, kan skogsvårdsstyrelsen genomföra en naturvärdesinventering. Inventeringen bekostas av staten eller till minst 50 % av annan initiativtagare.

Plan

Delområde Älvdalens socken

2: 95

Skogsbruk

DEFINITIONER

Normal skogsmark: All skogsmark nedanför gränsen för svårförnygrad skog, där skogsvårdslagen föreskriver skyldighet att anmäla slutavverkning.

Svårförnygrad skog: Ett bälte längs hela fjällkedjan som omfattar skog som är svår att förnygra på grund av dess ogynnsamma klimatiska läge. Ovanför denna gräns krävs skogsvårdsstyrelsens tillstånd till all form av slutavverkning inkl fjällskogsblandning. Svårförnygrad skog är också enligt definitionen skog som behövs för att förhindra att fjällgränsen flyttas nedåt. I skogsstyrelsens författning (SKSFS 1983: 1) anges gränserna för den svårförnygrade skogen.

Fjällnära skog: Skog inom området för svårförnygrad skog som är belägen ovanför gräns för fjällnära skog.

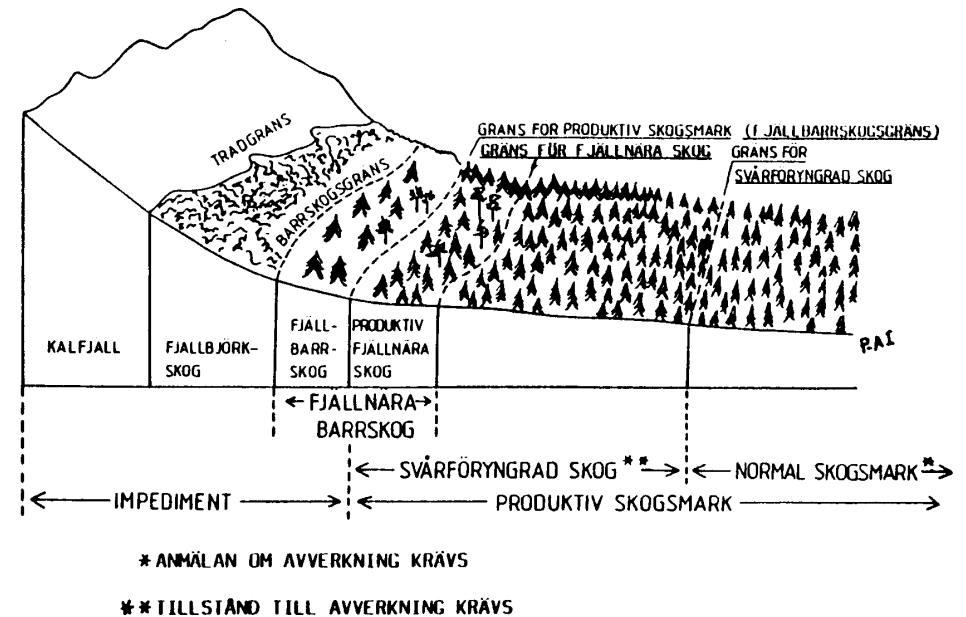
Fjällbarrskog: Utgöres av ett impedimentartat barrskogsbälte med stort inslag av fjällbjörk mellan den produktiva skogsmarken och fjällbjörkskogen.

Fjällbjörkskog: Ett impediment närmast kalfjället bestående av fjällbjörk.

Produktiv skogsmark: Skogsmark som producerar minst 1 m³sk per år och ha.

Impediment: Mark som producerar mindre än 1 m³sk per år och ha.

Gräns för svårförnygrad skog samt gräns för fjällnära skog återfinns på karta sid 2:93



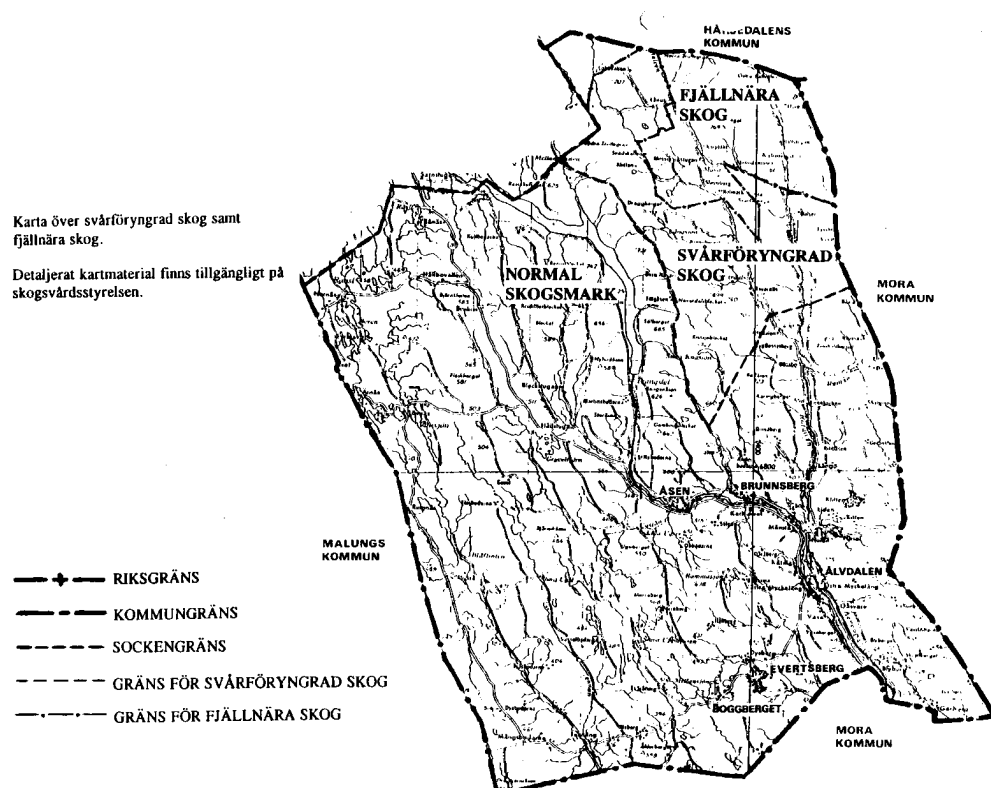
Plan

Delområde Älvdalens socken

SKOGSBRUK

Karta över svärföryngrad skog samt fjällnära skog.

Detaljerat kartmaterial finns tillgängligt på skogsvårdsstyrelsen.



Delområde Älvdalens socken

SKOGSBRUK

Rekommendationer

Markanvändningen för skogsbruk regleras enligt skogsvårdslagen.

Med utgångspunkt från de nya regler som införts för skogsbruk i fjällnära skog har skogsvårdsstyrelsen (SVS) i samverkan med länsstyrelsen samt Älvdalens och Malungs kommuner upprättat en utredning

Markanvändning i fjällnära skog inom Kopparbergs län". Utredningen redovisar intresseområden för rennäring, natur- och kulturmiljövård samt turism och friluftsliv. Den tar även upp samråds- och hänsynsrekommendationer.

Utredningen skall utgöra diskussionsunderlag för skogsbrukets samverkan med övriga intressen inom det fjällnära området och för kommunens samarbete med SVS i fjällnära frågor.

Skogsgödsling skall prövas i varje särskilt fall.

Plan

2: 98

Delområde Älvdalens socken

Skogsbruk

Delområde Älvdalens socken

OMRÅDEN MED VÄRDEFULLA MATERIAL NRL 2 KAP 7 §

LAGTEXT NATURRESURSLAGEN NRL 2 KAP GRUNDLÄGGANDE, HUSHÅLLNINGSBESTÄMMELSER

7 § Mark- och vattenområden som innehåller värdefulla ämnen eller material skall så långt möjligt skyddas mot åtgärder som kan påtagligt försvåra utvinningen av dessa.

Områden som innehåller fyndigheten av ämnen eller material som är av riksintresse skall skyddas mot åtgärder som avses i första stycket.

Anm. Nedan redovisade objekt är ej riksintresse.

Grus

De nedan uppräknade områdena, 1-3, är redovisade av länsstyrelsen, miljövårdsenheten, som områden med värdefulla material. De utgör dock ingen fullständig bild av områden med värdefulla material. Inom de redovisade områdena pågår i många fall täktverksamhet.

Kommunen redovisar område 4 Kåräng. För Kåräng har förhandsbesked för täkt lämnats under 1993 i södra och norra delen av området.

Inom Älvdalens socken finns idag högkvalitativt grus med hög halt av porfyri:

1 - Kuntmått

2 - Loka

3 - Södra Blyberg (täkt är avslutad).

4 - Kåräng

Områdena är markerade på bredvidliggande karta.

Torv

Om utdikning har gjorts för att kunna utvinna torv skall vid täktens återställning även diken återställas så att våtmarken blir bestående även om öppna vattenspeglar härigenom kommer att bildas.

Rekommendationer

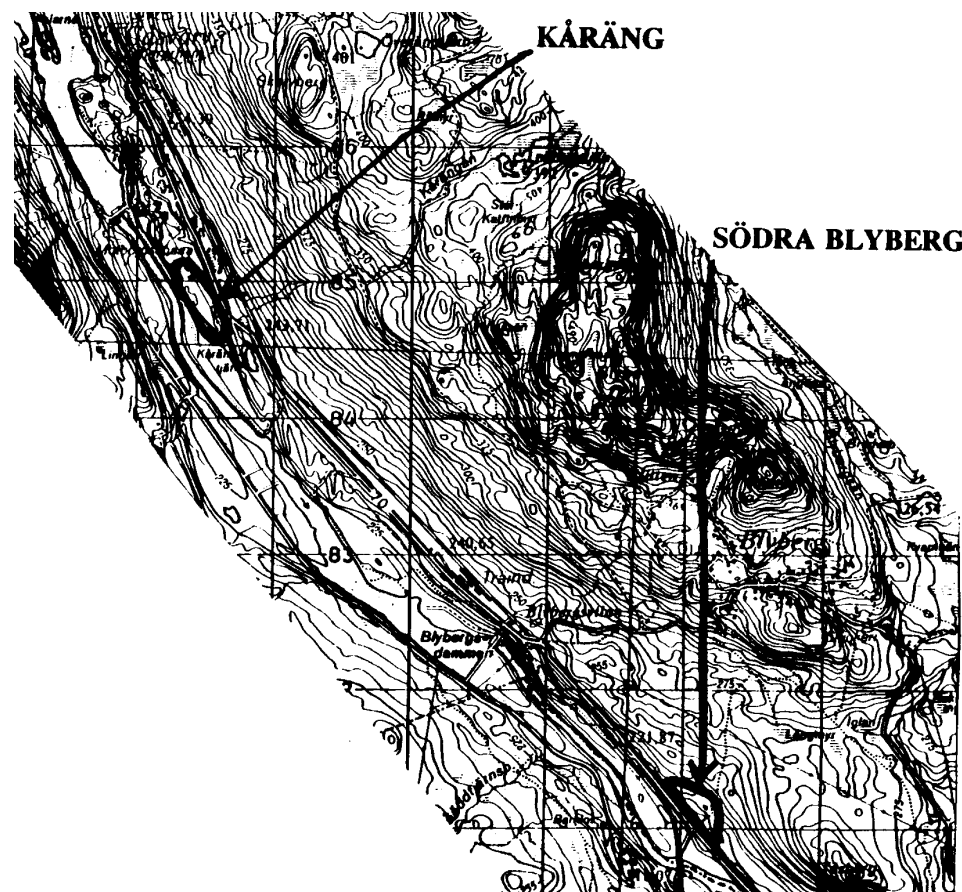
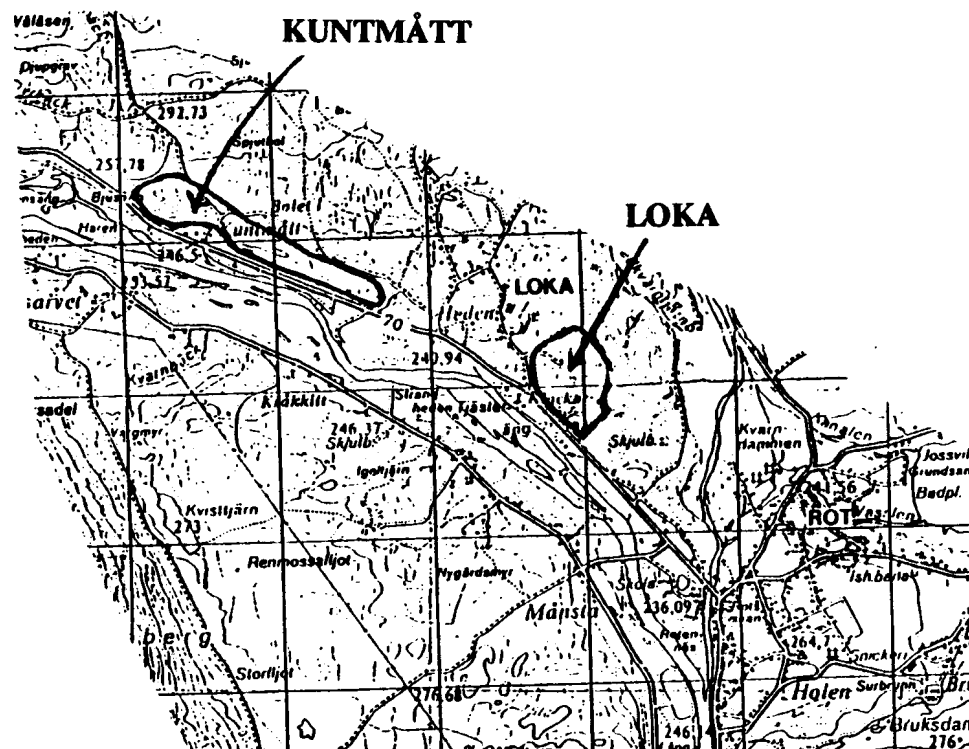
Befintliga täkter bör utnyttjas optimalt. Kommunen gör en kommuntäckande grushushållningsplan för bedömning av framtida täktverksamhet. I planeringen undantas utvidgning av befintlig täkt samt nya täkter söder om Loka by inom Loka skifteslag.

Plan

Delområde Älvdalens socken

OMRÅDEN MED VÄRDEFULLA MATERIAL

NRL 2 KAP 7 §



Delområde Älvdalens socken

OMRÅDEN MED VÄRDEFULLA MATERIAL **NRL 2 KAP 7 §**

Sten

Inom Älvdalens socken pågår idag sandstensbrytning vid Mångsbodarna. Aktuell täktplan finns som är godkänd.

Vid Risberg har brytning tidigare pågått. Någon verksamhet finns dock ej för närvarande.

Vid Billingåsen och Vanfjället finns täktplaner upprättade men ej inlämnade för tillståndsbeslut. Dessa områden redovisas som framtida täktområden.

Områdena är markerade på bredvidliggande karta.

ZINK

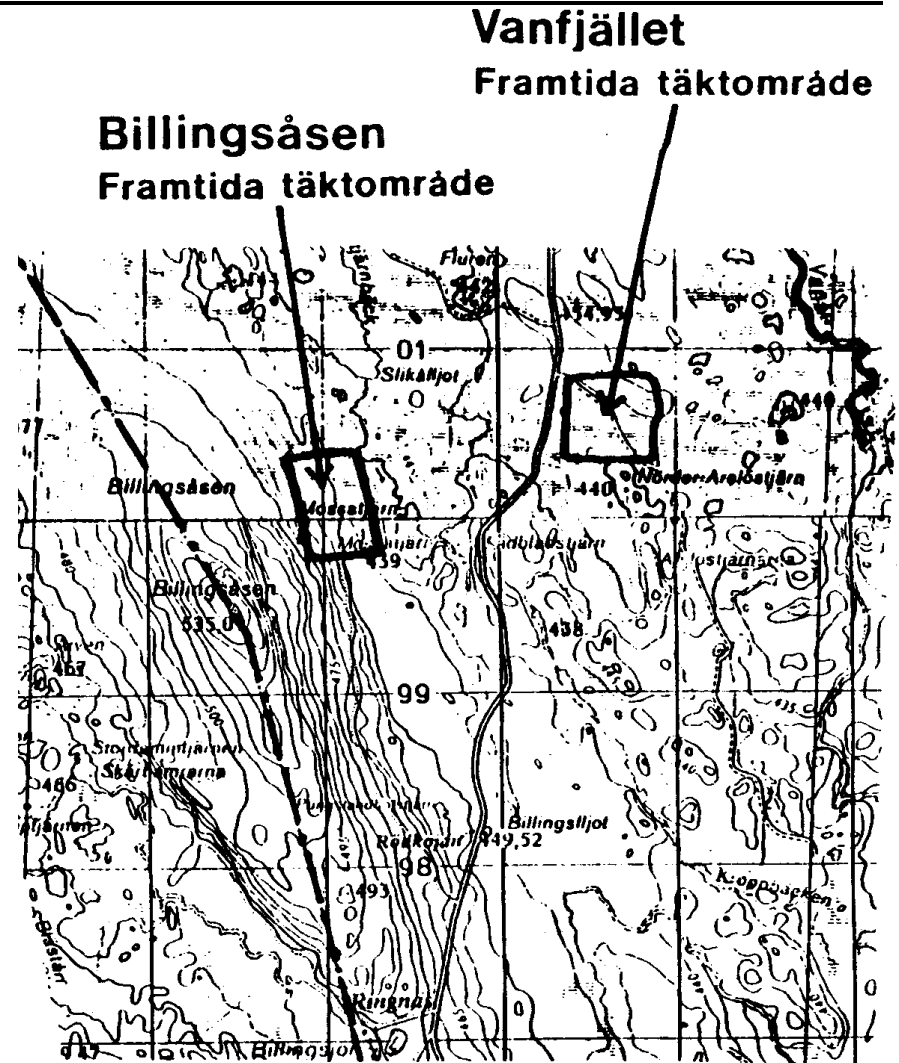
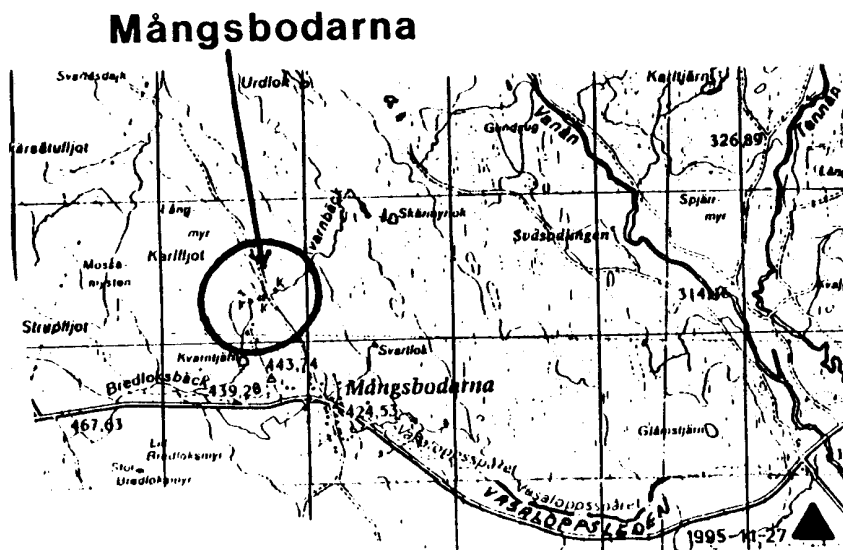
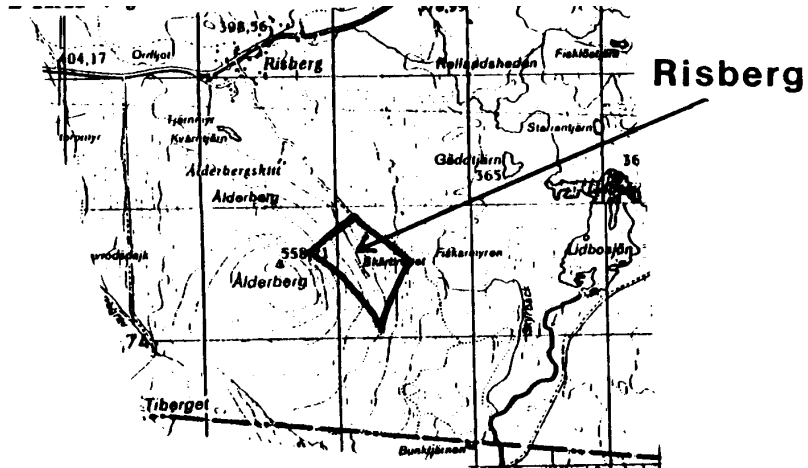
Inom Älvdalens socken finns inmutning i Mångsbodarna vilken ägs av Boliden Mineral AB. Inmutningen gäller zink.

Rekommendationer

Kommunens målsättning är att befintliga och framtida täktområden skall vara tillgängliga för framtida utvinning av värdefulla material.

Delområde Älvdalens socken

OMRÅDEN MED VÄRDEFULLA MATERIAL NRL 2 KAP 7 §



Delområde Älvdalens socken

Kommunikationer

Järnväg

Älvdalens kommun planerar för närvarande för industriområde i Märback och anser det nödvändigt att järnvägen finns kvar.

Befintlig järnväg mellan Mora - Älvdalen ingår i SJ järnvägsnät. Idag är bangård belägen inom Älvdalens tätort. Järnvägen trafikeras av godstransporter och är ej godkänd för persontrafik.

SJ klassar järnvägen som övrig linje och är därmed ej av riksintresse.

I översiktsplan för Älvdalens tätort, antagen av kommunfullmäktige 1983, redovisas följande riktlinjer under rubrik "Järnväg":

- Möjligheterna undersöks att öppna järnvägen för persontrafik
- Vid planläggningen av det reserverade markområdet för industri mellan Östermyckeläng och Mjågen skall möjligheterna att förse området med industrispår tillvaratas.

Rekommendationer

Stickspår föreslås bli utbyggd i anslutning till det nya industriområdet som föreslås detaljplaneras i Märback.

De riktlinjer som redovisas i gällande översiktsplan för Älvdalens tätort under rubrik "Järnväg", föreslås att fortsättningsvis gälla. Texten "mellan Östermyckeläng och Mjågen" byts ut mot Märback.

Inom ett observationsavstånd av minst 50 m från järnvägen gäller att nya bebyggelselokaliseringar eller fastighetsbildningar särskilt bör prövas. Det bör säkerställas att sådan nyetablering inte kan komma att störa eller störas av järnvägstrafiken. Betydligt större avstånd kan dock erfordras med hänsyn till eventuella buller och/eller vibrationsstörningar. Även utanför 50 m gränsen bör kommunen noga analysera dessa problem. Kontakt skall tas med banverket om detta.

Plan

Delområde Älvdalens socken

2: 104

Kraftverk

Inom Älvdalens socken finns fem befintliga kraftverk: Blyberg, Väsa, Åsen, Uxiån Lillåsen och Trängslet redovisas kortfattat nedan samt 2 st minikraftverk i anslutning till Rotälven.

	Effekt I MW	Energi GWh/år	I drift- tagen år	Fall- höjd	Stora:s andel
Blyberg Ca 1,5 mil söder om Älvdalens Älvd Jordäg sockenmän 33 %	15	70	1967	10 m	67 %
Väsa Belägen ca 1 mil söder om Älvdalen. Älvd jordäg sockenmän 50 %	15	70	1965	10 m	50 %
Ugsiån Invid Åsen, se ovan i biflödet Ugsiån	1,5	9	1945	90 m	100 %
Trängslet Ca 3 mil norr Älvdalens kyrkby i Österdalälven. Sveriges högsta damm 126 m. Landets största ändr av dammnivå 35 m. Landets 8:e reglermagasinvolym 880 Mm ³	330	700	1960	127 - 142 m	100 %
Åsen Belägen ca 2 mil norr Älvdalens kyrkby.	24	125	1963	20 m	100 %

Rot

2 st minikraftverk i anslutning till Rotälven:

	Effekt
Övre	800 kW
Nedre	450 kW

Någon planerad utvidgning av kraftverken är ej för närvarande aktuellt.

Rekommendationer

Kommunen ser positivt på lokaliseringen och utveckling av befintliga kraftverk i Österdalälven.

Delområde Älvdalens socken

Kraftledningar

NRL 2 KAP 8 §

Vattenfall har i beslut 1988 03 30 definierat vilka eldistributionsanläggningar som skall betraktas som riksintressen enligt NRL 2 kap 8 §. Ingen av de ledningar, befintliga eller nya, som redovisas nedan har bedömts vara av riksintresse.

Följande kraftledningar, befintliga och planerade, har redovisats av Stora Kraft och Svenska Kraftsnät att inarbetas i kommunens översiktsplan.

Nedan redovisas och kommenteras dessa under a - 1.
Ledningssträckningarna finns redovisade på plankartan.

- a) Dubbelledning vid Blyberg 130 kV (planerad ledning).
- b) Väsa - Evertsberg 50 kV (planerad ledning).
- c) Blyberg - Spjutmo, befintlig 50 kV flyttas och läggs parallellt med befintlig 130 kV ledning (planerad ledning).
- d) Trängslet - Sågliden 50 kV (befintlig ledning).
- e) Spjutmo - Blybergsvilan 130 kV (befintlig ledning).
- f) Blyberg 130 kV, där ledning a kommer att gå i samma gata (befintlig ledning).
- g) Oxbergssjön - Åsdammen 130 kV (befintlig ledning)
- h) Blyberg - Åsdammen 50 kV (befintlig ledning). På grund av aktualisering beträffande ombyggnad av 50 kV ledning, sträckan Gåsvarv

- Älvdalens tätort, som får till följd att utökning av kraftledningsgatan bredd från 6,0 m till 30 m trädritt område innebär vidare detta:

- att konflikt uppstår med naturvårdsintressen på grund av t ex störningar i landskapsbilden
- att konflikt med befintlig bebyggelse uppstår
- att kraftledningen försvårar framtida planläggning för Gåsvarvs by.

Byggnadsnämnden har till Stora Kraft meddelat att ej tillstyrka en ombyggnad av ledning i befintligt läge. Byggnadsnämnden har rekommenderat Stora Kraft att förlägga ledningen i huvudsak öster om järnvägen med sträckning enligt plankarta.

- i) Gerfastheden (Malungs kommun) - Åsdammen 130 kV.
- j) Horrmund (Malungs kn) - Åsdammen 50 kV (befintlig ledning)
- k) Mora kn - Mora kn (sträckning väster om Mångsbodarna till öster om Balsar) 400 kV (befintlig ledning).
- l) Mora kn - Mora kn (sträckning över södra delen av Älvdalens socken, Garberg) 400 kV (befintlig ledning).

Bestämmelser om byggnadsfria zoner anges i Statens Energiverks starkströmsföreskrifter, STEV-FS 1988: 1.

Rekommendationer

Några konflikter för befintliga och planerade ledningar är ej kända förutom:

- h) Blyberg - Åsdammen. Befintlig ledningssträckning Gåsvarv, Mjågen skall utgå. Ny ledningssträckning, öster om järnvägen, se plankarta.